

KUTNOHORSKO - VLASTIVĚDNÝ SBORNÍK 13/10



Titulní list Kutnohorského kancionálu (přesněji antifonáře; Národní knihovna České republiky),
iluminátor Valentin Noh, kolem 1471. Zdroj: <http://cantica.kh.cz/grad>.



NÁLEZY KLENOTŮ Z DRUHÉ POLOVINY 13. STOLETÍ MEZI KUTNOU HOROU A PRAHOU*

Eva Matějková - Dana Stehlíková

Dva unikátní soubory českých klenotů z období vlády posledních Přemyslovců pocházejí z archeologických nálezů v Kutné Hoře z 50. let 20. století. Oba byly rozprodány s mylnými náleзовými údaji, což vedlo v literatuře k dezinterpretacím. Jejich následujícím rozbořem opravujeme a doplňujeme jak chronologii, tak ikonografii a typologii dosud chudého fondu památek pozdně přemyslovské stolní a cestovní kultury dvorské aristokracie v Čechách.

V roce 1975 Günther Schiedlauský publikoval monografickou stať o soupravě pěti gotických číší z Kutné Hory,¹ fragmentech z pokladu klenotů, vykopaných z tehdy utajeného gotického domu.² Někdejší majitelka domu poklad rozprodala v Praze. Úplný výčet předmětů neznáme, kromě číší obsahoval pár polygonálních stříbrných konvic a také konvolut denárů.³ Klenoty vyvezené do Německa byly rozprodány roku 1968 v dražbě aukční síně Weinmüller v Mnichově,⁴ odkud číše jako *absolutní raritu* zakoupilo Germánské národní muzeum v Norimberku.⁵ Souprava je dále v literatuře popisována takto:⁶

* Text je upravenou verzí článku ze sborníku *Boemia plena est ecclesiis*. Přijato v prosinci 2009.

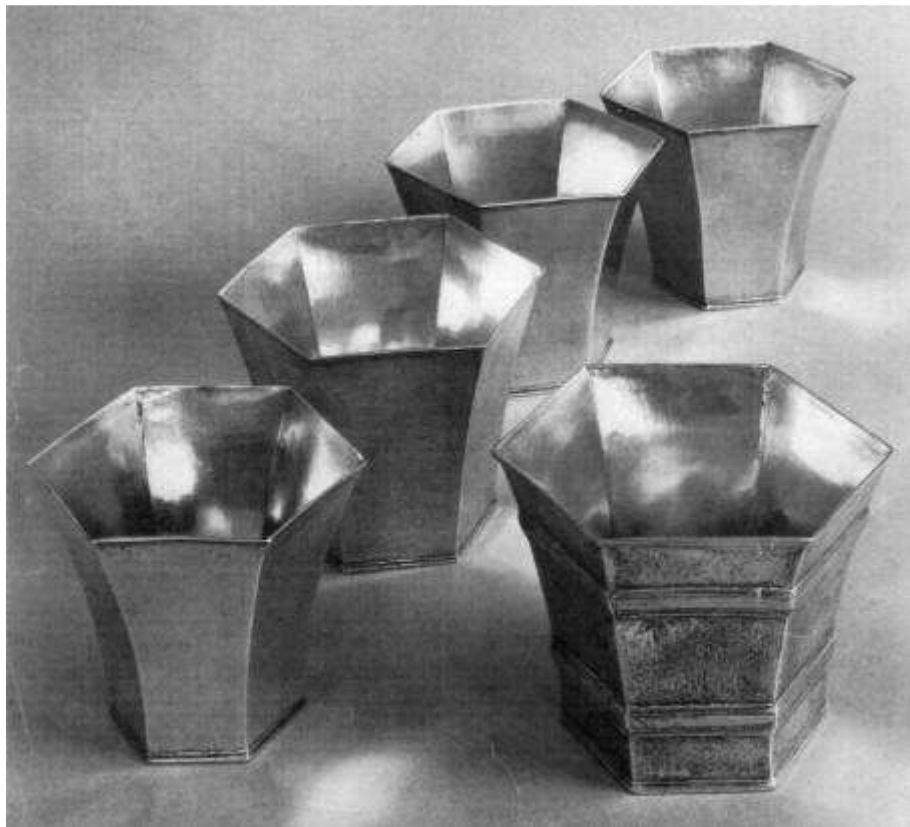
¹ Günther Schiedlauský: Ein gotischer Bechersatz, *Pantheon XXXII*, 1975, s. 300-314; též in: Karl IV. 1316-1378, Kaiser und Staatsmann, *Führer durch der Ausstellung des GNM in Nürnberg, München 1978*, s. 131-132, č. k. 148; Johann Michael Fritz: Goldschmiedekunst des Mittelalters in Mitteleuropa, *München 1982*, s. 238, č. k. 376; Emanuel Poche: Umělecká řemesla gotické doby, in: *Dějiny českého výtvarného umění I/2*, Praha 1984, s. 478.

² Situaci osvětluje dopis pražského starožitníka Boumy (vedoucího prodejny n. p. Klenoty v Praze 1 na Václavském náměstí 60), který se v roce 1968 přes Německo vystěhoval do USA. (Za zpřístupnění dopisu v Germánském národním muzeu v Norimberku děkujeme Dr. Ralfu Schürerovi.) V překladu zní: *Léta jsem byl zaměstnán v největším obchodě se starožitnostmi v Praze. V roce 1954 k nám přišla paní, která přinesla překrásné staré mince. Téměř všechny mince koupilo Národní muzeum. Pak k nám přicházela častěji a vždy přinášela zajímavé mince. Nejmladší mince byly z konce 16. století. Na mou otázku, zda by neměla ještě jiné staré předměty, slíbila něco přinést. Pak přinesla krásnou stříbrnou konvici na víno, kterou tehdy u nás koupilo italské muzeum. Později přinesla ještě podobnou konvici, kterou také koupilo toto muzeum. Bydlela v Kutné Hoře a pozvala mne na návštěvu. Tam jsem našel a koupil poháry, které bohužel patřily k prodaným konvicím. Byl v gotickém, zmodernizovaném domě. Ta paní mi řekla, že její manžel všechny věci našel v hliněné nádobě, zazděné vedle komína. To je vše, co mohu o původu pohárů uvést.*

³ Soubor stříbrných ražeb v numismatickém oddělení Národního muzea zatím nebyl identifikován, do sbírky byl pravděpodobně zapsán o desetiletí později anonymně a bez původu.

⁴ Versteigerung 11. 6., A. Weinmüller (=Neumeister K.G.), München, 26.-28.11.1968, Katalog Nr. 417, obr. 12, popis erbů od Johann von Herzogenberg: *znak Pražského biskupství nebo Metropolitní kapituly u sv. Víta, říšský orel, lev Českého království, znak Pasova a neidentifikovaný znak se třemi židovskými klobouky; původ Kutná Hora, 14. století.*

⁵ Nachrichten aus dem Kunsthandel, *Pantheon XXVII*, 1969, s. 80, obr. 79; Neuerwerbungen des

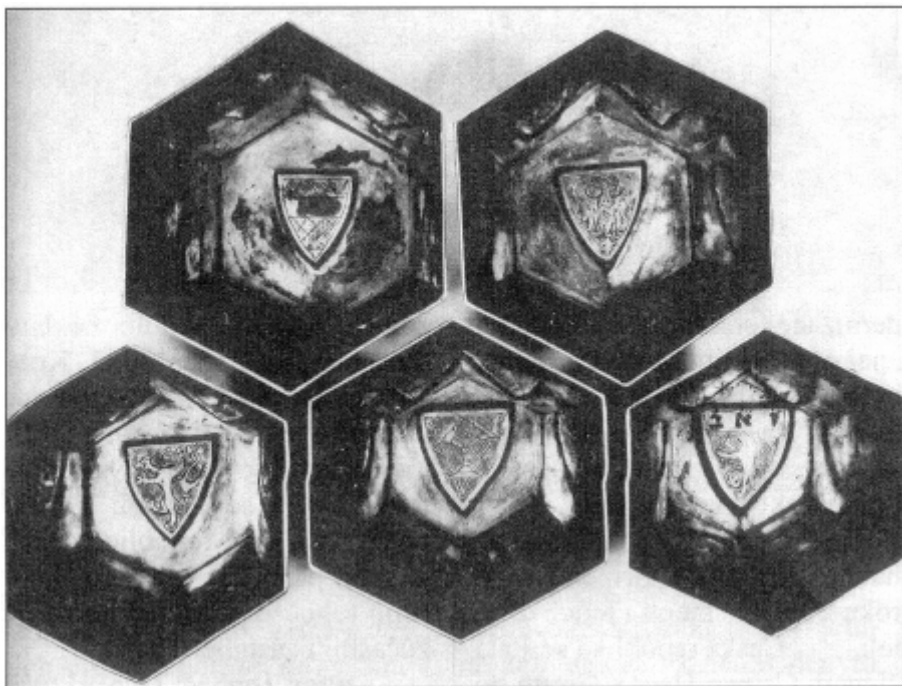


Souprava číší z Kutné Hory, zčásti zlacené stříbro, Čechy, 1262-1278; Germanisches Nationalmuseum Norimberk, snímek: GNM - Georg Janssen

- číše č. 1 s příčným břevnem ve štítku: výška 9,2-9,3 cm, spodní průměr 8,3-8,4 cm, horní průměr 11,6-12,1 cm, váha 232 g,
číše č. 2 s rozkřídlenou orlicí ve štítku: výška 9,1-9,2 cm, spodní průměr 7,7-7,8 cm, horní průměr 11,5-11,6, 186 g,
číše č. 3 s heraldickým dvouocasým lvem ve štítku: výška 9,1 cm, spodní průměr 7,1-7,2 cm, horní průměr 11-11,2 cm, 180 g,
číše č. 4 ve štítku s čtyřnohou šelmou a druhotným hebrejským nápisem (niello?): výška 8,9 cm, spodní průměr 6,6-6,7 cm, horní 10,5-11 cm, 171g,
číše č. 5 s trojicí klobouků ve štítku: výška 8,6-8,8 cm, spodní průměr 6,1-6,2 cm, horní průměr 10,2-10,5 cm, 159 g.

Germanischen Nationalmuseums 1968: Fünf Satzbecher, *Anzeiger des Germanischen Nationalmuseums*, ed. Erich Steingräber, Nürnberg 1969, s. 220-221, obr. 6-7; erby interpretovala baronka Johanna von Herzogenberg takto: *znak Pražského biskupství nebo Metropolitní kapituly, říšský orel, lev Českého království, Pasova a neidentifikovaný znak se třemi židovskými klobouky.*

⁶ Timothy B. Husband, heslo Double Cup, in: Charles B. Little, Timothy B. Husband (ed.): *The Metropolitan Museum of Art. New York 1999*, s. 42.



*Souprava číší z Kutné Hory, zčásti zlacené stříbro, Čechy, 1262-1278;
Germanisches Nationalmuseum Norimberk, snímek: GNM - Georg Janssen*

Číše se do sebe vkládají, souprava se jeví úplná. Největší číše tvoří pouzdro, oproti ostatním je vně zdobena dvěma profilovanými pásky, při ústí má stopu opravy letováním, podle husté sítě povrchových rýh se používala. Pod silně zoxidovaným povrchem se při restaurování objevilo zlacení obou pásků. Vnitřek nejmenší číše je jediný zcela vyzlacený. Chybí buď víčko nebo kožené cestovní pouzdro s řemenem.⁷

G. Schiedlausky (a) zařadil číše do kontextu stříbrnické tvorby 14. a 15. století a (b) pokusil se z heraldických znaků číší vyvodit jejich původ a datování. Sledoval genezi šesti- až osmihranných pohárů a číší od francouzských smaltovaných nádob 13. století v Limoges, přes stříbro a křišťál 14.-15. století ve Francii, Nizozemí, Německu a Itálii. Další příklady včetně ciborií a ostensorií 13. a 14. století nalezl J. M. Fritz.⁸

Geometrické konstrukce středově a osově symetrických polygonů odpovídaly estetickému cítění klasické katedrální gotiky. Hraněné číše jsou oproti oblym vzácnější, ale existují od

⁷ Například v inventáři pozůstalosti české královny Žofie Bavorské (†1425) mají poháry, klenoty a zrcadla svá kožená pouzdra, podobně v odkazu Arnošta z Pardubic (†1364) má osobní číše pouzdro. Z dochovaných obalů se nám jeví analogické kožené pouzdro na picí soupravu s erbem dědičných královských stolníků a číšníků pánů z Říčan (Deutsches Ledermuseum v Offenbachu nad Mohanem, inv. č. 10.552), které Günter Gall: Leder im europäische Kunsthandwerk, Braunschweig 1965, s. 60-61, interpretuje mylně jako pouzdro na pečetidlo a podle korunovaných iniciál K/W spojuje vznik s vládou krále Václava IV. Epigrafika, heraldika ani dekor nevylučují období krále Václava II., jehož stolníkem byl Oldřich z Říčan.

⁸ Johann Mich. Fritz: Goldschmiedekunst der Gotik im Mitteleuropa, München 1982, č. k. 368-377.



Stříbrné číše z Lingenfeldu u Špýru (viz pozn. 9).

přelomu 12. a 13. století, jak svědčí například kroupenka z dómské pokladnice v Cáchách.

Chronologii a interpretaci čší je po čtvrtstoletí výzkumů třeba upřesnit. Kutnohorským nejbližší je trojice osmi- až desetibokých čší se zlatými pásky, zahrabaná pod zem⁹ s pokladem soudobých mincí při pronásledování Židů roku 1349 v Lingenfeldu u Špýru. Dvě ze tří čší (nyní v soukromém majetku) se podle stop opotřebení dlouhodobě užívaly, nelze tedy vyloučit, že pocházejí z 2. poloviny 13. století, oproti kutnohorské soupravě mají hrubší řemeslné provedení. Šestiboká číše bez nálezkové situace v Němzeti muzeu v Budapešti¹⁰ má do stěn vložené pukly a tepaný dekor. Vinný pohár s honosnou smaltovanou výzdobou pařížské provenience pochází z pokladnice domu v Mohuči z doby kolem roku 1320.¹¹ U něj, podobně jako u tamější dvojice stříbrných knižních desek, hypoteticky nelze vyloučit, že pochází z pozůstalosti mohučského arcibiskupa Petra z Aspeltu (1250-1321), někdejšího kancléře krále Václava II. Mohučskému poháru je uměleckou kvalitou rovnocenný pár šestibokých konvic z Národního muzea v Kodani se smaltovanými figurálními náměty z dvorské kurtoazie. Tyto vrcholy dvorské zlatnické tvorby své doby nám mohou posloužit k rekonstrukci kutnohorské picí soupravy, respektive jejích konvic: předpokládáme jednodušší tvar a hladký povrch, analogicky ke konvici-ikonografickému atributu sv. Alžběty Duryňské v sochařských památkách z chrámu v Marburgu an der Lahn. Žádná z garnitur stolního nádobí tohoto období se nezachovala celá. Ke kodaňské konvici chybí číše či poháry,¹² k čšíším z Lingenfeldu chybí konvice a k trojdílnému pouzdru pánů z Říčan chybí celá souprava.



Jedna ze dvou mešních konviček, zlacené stříbro, klášter Sankt Marienstern, "altar cruet" mešní konvička, 2.třetina 14. století, Metropolitní muzeum umění, New York

⁹ Helfried Ehrend: Der Münzschatz von Lingenfeld 1969, *Speyer* 1975, s. 48n. popisuje a vykládá poklad z numismatického hlediska, což pro datování číše představuje jen *terminus ante quem*. O čšíším pojednal G. Schiedlauský: Kantige Silbergefäße im Lingenfelder Schatzfund, *Pantheon* XXXV, 1977, s. 103n.

¹⁰ Johann Michael Fritz: Goldschmiedekunst des Mittelalters in Mitteleuropa, *München* 1982, s. 238, č. k. 375.

¹¹ Elisabeth Taburet-Délahaye: Gobelet á couvercle, in: *L'orfèvrerie gothique XIIIe - début Xve siècle au Musée de Cluny*. Paris 1989, s. 216-217, č. k. 89.

¹² Národní muzeum Kodaň, viz Ronald W. Lightbown: *Secular Goldsmithwork in medieval France*. London 1978.

Časově, regionálně i řemeslně blízkou analogií se nám jeví pětiboká mešní či křestní konvička z pokladu cisterciáckého kláštera v St. Mariensternu v Horní Lužici, kterou jsme již dříve spojovali se vznikem v pražské zlatnické dílně; nově ji M. Winzeler zařadil k darům fundátora kláštera Bernharda III. z Kamenze (†1296).¹³ Tvarově vyspělejší proporce a útlý dřík má další šestiboká stříbrná konvička pravděpodobně české provenience, jež se do Metropolitaního muzea v New Yorku dostala roku 1969.¹⁴ Pouze kresbami v chrámových inventářích jsou doloženy číše ze sakristie baziliky sv. Emmerama v Rezně či relikviář z Hallských svátostí.¹⁵

Inventáře ze 14. a 15. století již dokumentují výskyt množství picích nádob z drahých kovů, málokdy však rozlišují tvary oblé od hraněných a pohár (na nožce či patce) od prosté číše. Označují je latinsky *ciphus*, anglicky *cup*, francouzsky *coupe*, bohatěji zdobené *hanap*, zatímco pohár je spíše *gobelet*, *goblet*. Termín pro cech *hennepiersů* v Paříži, doložený od roku 1260, nerozlišuje produkci oblých soustružených nádob dřevěných od kovových, zatímco pražští čeští (*picariatores*, *pechrer*), zachycení v pramenech ve 14. století, podle V. V. Tomka patřili k soustružníkům dřeva.¹⁶ V česky psaném inventáři se objevuje sedmidílná garnitura ze Zlaté Koruny, uschovaná na hradě v Českém Krumlově roku 1418, s popisem *teklův sedm stříbrných, ješto jeden v druhý vchází*,¹⁷ podobně roku 1525 se v pražské měšťanské pozůstalosti uvádí *šest číší stříbrných, jedna do druhé vchází, s hnízdem zespod i svrchu pozlaceným*.¹⁸ Užíval se také termín *číšky skládité*.

Soupravy číší s konvicí jsou od přelomu 13. a 14. století doloženy jak inventáři, tak popisy, například v inventáři majetku vévodkyně Markéty z Artois z roku 1301, v inventáři papežského paláce v Avignonu vesměs se smaltovanými erbovními štítky,¹⁹ v inventáři



*Stříbrná šestiboká konvička
pravděpodobně české provenience
(viz pozn. 14).*

¹³ Marius Winzeler v referátu na konferenci Karl IV., *Praha 2006 (sborník v tisku)*, předtím D. Stehlíková: *Zeit und Ewigkeit, 128 Tage in St. Marienstern, Ausstellungskatalog, ed. J. Oexle, M. Bauer, M. Winzeler, Dresden 1998, s. 51-52*, určila jako pražskou práci z let 1320-1330 podle nápisu minuskulou.

¹⁴ Ze sbírky Nicholase Goreviche ze Sarasoty na Floridě, srov. Timothy B. Husband: heslo *Altar Cruet*, in: *Charles B. Little-Timothy B. Husband (ed.): The Metropolitan Museum of Art. New York 1999, s. 80*. Z téže sbírky jihoslovanského emigranta byla koupena bohemika také do dalších amerických sbírek, např. Walters Art Gallery v Baltimore, ve státě Maryland.

¹⁵ Rudolf Berliner-Halm: *Das Hallesche Heilthum, Berlin 1931*.

¹⁶ Václav Vladivoj Tomek: *Dějepis města Prahy II, Praha 1892 (2. vydání), s. 377, 384; týž:*

Základy starého místopisu pražského V., Praha 1872, glossarium.

¹⁷ Matthias Pangerl: *Das Urkundenbuch des ehemaligen Cistercienserstiftes Goldenkron in Böhmen, Wien 1872; totéž in: Fontes rerum Austriacarum, Wien 1901; totéž Antonín Baum: Rožmberské inventáře, in: *Method IV, 1878, s. 80*. Etymologicky je *tekl* odvozen od *steklo* a *stklence*.*

¹⁸ Zikmund Winter, *Dějiny řemesel a obchodu ve XIV. a v XV. století. Praha 1906, s. 814*.

¹⁹ *Die Inventare des papstlichen Schatzes in Avignon 1314-1376, Hermann Hoberg (ed.), Studi e*

francouzské královny Jeanne d'Evreux z roku 1326, v soupisu pozůstalosti burgundské vévodkyně Jeanne de Presles z roku 1347 nebo v inventáři Karla V., kde je uvedeno 21 zlatých konvic s příslušným počtem číší.²⁰

Proměnu vkusu doby renesance dokládá silný nárůst hraněných nádob během 16. století. Vypracování kalicha, jež ukládala učedníkům zlatnictví například pravidla zlatnického cechu v Kutné Hoře z roku 1493, se nahrazuje v letech 1559 a 1584 hraněným pohárem: *Item aby mistrovství ukázal, tři kusy, totiž koflík stříbrný, šesti- neb pětihranatý, vykovany tak, aby se na kteroukoli stranu obrátil, zouplna víčko se vsudy trefovalo, tím způsobem, jakž tuto namalováno jest, též prsten zlatý s kamínkem a pečet' stříbrnou.*²¹

Kontrast hladké plochy a plastického reliéfu znaku je typický pro klasickou gotiku, upomíná na pojetí jezdeckých a znakových pečetí Přemysla Otakara II. a Václava II. z let 1277-1290.²² Výtvarné zpracování číší svědčí jak o řemeslném mistrovství, tak o vytříbeném estetickém citění. Literatura přisuzuje autorství přemyslovských typářů - zejména posledního typu, řezači kolků a zlatníku Gottfriedovi.²³ Hypoteticky ho můžeme ztotožnit s *Gotfridem od Hory*, jmenovaným roku 1276, důkaz pro to ovšem není.

Potřeba vnější okázalosti a reprezentace pomocí luxusního nádobí, náradí a náčiní z drahých kovů a drahokamů byla při válečných taženích, politických jednáních a státních návštěvách spolu s luxusem vzácných textilií a exotických materiálů (slonoviny, skořápek kokosových ořechů, pštrosích vajec, korálu, aj.) neodmyslitelným prostředkem mocenského postavení králů a šlechty, který demonstroval politickou převahu a moc. Často bylo celé vybavení pokojů posíláno předem na místo proponované návštěvy. Vlastní cestovní nádobí a náčiní vycházelo také z potřeby osobního bezpečí (zejména ze strachu z otravy nápojů).



Znak Rakouska

Heraldické znaky považujeme za klíč k datování a provenienci kutnohorské soupravy. Správná interpretace spočívá ve výkladu celé pětičky, nikoliv v izolovaném označování každého erbu zvlášť. Schiedlauského datování do intervalu let 1310-1330 vycházelo z orla a dvouocasého lva na první a druhé číši v porovnání s jezdeckou pečetí Jana Lucemburského z roku 1314 a s majestátní pečetí královny Elišky Přemyslovny (†1330). Rozkřídlenou orlici interpretoval jako polský erb Jana Lucemburského, uváděného jako *Bohemia et Po-*

testi III. Citta del Vaticano 1944, s. 274. ...alia cupa auri triangularis cum pede et supercupo seu salneria cum 2 esmatis ab infra et ab extra cum 12 scutellis ad arma pape Bonifacii (Bonifác VIII. vládl 1294-1303).

²⁰ Günther Schiedlauský: Ein gotischer Bechersatz, *Pantheon XXXII*, 1975, s. 300-314.

²¹ SOKA Kutná Hora, č. 1442, obojí statuta citují Antonín Šimek: O kutnohorských zlatnicích v letech 1430-1550, *Památky archeologické a místopisné XV*, 1890, s. 150, a Emanuel Leminger: Umělecké řemeslo v Kutné Hoře, *Praha 1926*, s. 11.

²² J. Homolka: K ikonografií pečetí posledních Přemyslovců, in: *Umění doby posledních Přemyslovců*, ed. Jiří Kuthan, *Roztoky u Prahy 1982*, zejména s. 174-178.

²³ Regesta diplomatice necnon epistolaria regni Bohemiae et Moraviae, tomus II, ed. Joseph Emler, *Pragae 1882*, č. 2372, s. 1028.



Znaky českého krále (lev) a Přemyslovců (orlice)

lonie Rex od královské korunovace roku 1310 až do roku 1335, kdy se titulu polského krále vzdal. Hypotetické je také spojení erbu s královnou Eliškou Přemyslovnou nebo Eliškou Rejčkou, dcerou polského krále Přemysla II. a vdovou po Václavovi II.

Třetí znak interpretovala J. von Herzogenberg jako rakouský zemský erb s babenberským břevnem. Nepravidelná diagonální šrafura a přetínané linie erbu neodpovídají heraldickým barvám (tinkturám), černá by totiž musela mít pravidelnou čtverečkovanou síť, červená svislé šrafy a stříbro či bílá mají být prázdné. Ryté křivky na číši představují typické zdrsnění pozadí reliéfu pro email eventuálně niello (které se nedochovaly²⁴).

Za signifikantní považujeme paralelní užívání znaku lva a orlice v Čechách, na Moravě a v Polsku. V důsledku dynamických změn v postavení Čech k Říši v průběhu 1. poloviny 13. století dochází i ke změnám v erbovní symbolice. Plamenná přemyslovská orlice je především symbolem sv. Václava jako představitele patriarchální české monarchie a zemského patrona. Zároveň má nespornou vývojovou souvislost se středoevropskou symbolikou znamení *aquilae imperialis* za stavu obecných lenních vztahů k císaři středoevropských zemí.²⁵ Numismatická a sfragistická literatura dospěla k závěru, že pokud čeští panovníci před počátkem 13. století užívali nějakého znaku, byl to znak orlice. Období užívání orlice jako atributu sv. Václava ve spojení se starou tradicí končí polovinou 13. století.

Dvouocasý lev jako jednoznačný panovnícký znak se objevuje poprvé roku 1247 na jezdecké pečeti moravského markraběte Přemysla, bratra krále Václava I. Už roku 1213 byla však moravskými markraběti užívána jednoocasá lvice. Znak lvice se ve střední Evropě objevil již od 1. poloviny 12. století jako erb Welfů v oblasti jihozápadního Německa a germanofonního Švýcarska, černá lvice na zlatém poli později jako erbovní znamení Hohenštaufů, červená lvice na zlatém poli u hrabat z Habsburku a červená lvice na bílém poli

²⁴ Techniku emailu objasňuje Ernst Brepohl: *Emailtechnik, Leipzig 1964.*

²⁵ Problematikou se zevrubně zabýval Rostislav Nový: *K počátkům feudální monarchie v Čechách I. Sigillum commune regni, in: Časopis Národního muzea, ř. hist., 145, 1976, č. 3-4, s. 144-163.*

u hrabat z Zollernu. S upevňujícím se spojenectvím Přemyslovců a Štaufů počátkem 13. století dozrála i vnitropolitická situace v Čechách ke zformování dynastického znaku Přemyslovců. Jak dokázal Rostislav Nový, byl to znak stříbrné lvice v červeném poli. Na zmíněné jezdecké pečetě moravského markraběte Přemysla II. roku 1247 je politický význam opisu *Přemysl, syn Českého krále a markrabí moravský* symbolicky přesně definován zdvojením lvice - lvice jako tradičního rodového znaku a lvice moravského markraběte, do podoby dvouocasého lva, za vlády Václava I. ještě nekorunovaného. Tento znak byl heraldickým podkladem pro Přemyslovu pečeť po volbě králem roku 1251, kdy již byl vévodou Rakous a Štýrska. Genezi spojení dvou lvic dokumentuje erbovní plastika v kostele sv. Štěpána v Bad Deutsch-Altenburgu v dolním Rakousku.²⁶

Tytéž heraldické znaky jsou vyryty na dně číší v pořadí, které odpovídalo principům územního členění a politických vazeb feudální monarchie. Největší z číší má erb babenberského břevna. Druhá je označena erbem českého krále - dvouocasým korunovaným lvem ve štítu. Třetí v pořadí je erb korunované nešachované plamenné orlice jako symbol přemyslovske feudální monarchie a sv. Václava. Stejně to vyjadřuje legenda nejstaršího barevného vyobrazení na titulním listu Pasionálu abatyně Kunhuty z počátku 14. století, kde je orlice popsána jako (*arma*) *sancti Wenceslay* a lev jako *arma Bohemie*.²⁷



Znak Štýrska

Čtvernožec jdoucí doprava ve znaku čtvrté číše je v dosavadní literatuře sporný, stejně jako diletantsky vyrytý hebrejský nápis nad ním. Schiedlauskému a Fritzovi se jevil jako vlk, a celý znak považovali za později doplněný *mluvící znak vlk* = Wolf pro jméno rodiny pražských patricijů Welfů/Wolfflinů od Kamene, doložených v letech 1264-1344, eventuelně rodu staroměstského měšťana Olbrama/Wolframa. Srovnání s jejich osobními pečeti²⁸ oba případy vylučuje. Znak nepatřil ani Konrádovi z rodu Welfů, dvornímu zlatníkovi krále Václava II., ba ani Oldřichu z Wolkersdorfu,²⁹ jenž užíval na pečetí figuru vlka v letech 1252-1281. Figura šelmy na číši totiž není vlkem a nejde o samostatný znak soukromého subjektu. Znaky spolku, cechu nebo erbovní rodiny patricijů jsou podle přísných pravidel středověké heraldiky v kontextu dalších erbů vyloučeny, jak dále ukážeme. Ke starší heraldické figurě byl pouze do datečně vyražen hebrejský nápis ZEEV = vlk.

²⁶ D.W. Fritsch: Die Münzprägungen Přemysl Ottokars II., in: *Österreichische numismatische Blätter*, 1970, s. 25.

²⁷ Uvádí R. Nový: K počátkům feudální monarchie v Čechách I. Sigillum commune regni, in: *Časopis Národního muzea, ř. hist.*, 145, 1976, č. 3-4, s. 144-163, a Ema Urbánková, Karel Stejskal: Pasionál Přemyslovný Kunhuty, *Praha 1975*, s. 13-14.

²⁸ Srov. znakové pečeti, např. Joehela Welflina (Národní archiv Praha, fond Ř Kř, listina z r. 1330), Mikuláše z Dobřínska (tamže, fond ŘM, r. 1298), Wolframa z Pannewicz a Oldřicha z Wolkersdorfu (tamže, fond ŘM); Archiv hl. m. Prahy.

²⁹ Naposledy zaznamenaný roku 1317 v Jihlavě, srov. Jakub Vítovský: Zlatnictví na dvoře Václava II., in: *Umění 13. století v českých zemích, Sborník příspěvků z vědeckého zasedání ÚTDU ČSAV Praha, 1983*, 469-483.

Podle Schiedlauského jde o doklad zástavního práva židovského věřitele,³⁰ podle Lemingera se jméno Volf v Kutné Hoře vyskytovalo poměrně často, například Volf Fischhof a Lipman Polák roku 1683 nelegálně vyváželi kutnohorské stříbro a zlato do Turky obležené Vídně.³¹ Číši si tedy pozdější majitel mohl označit svým jménem.

Erbovní figuru však považujeme za pantera, bájnou šelmu s chvostnatými ušima, dlouhým ocasem a drápy na tlapách. Šrafury na pozadí i na jeho těle opět svědčí pro zdrsnění podkladu pro emailovou barvu. V heraldice střední Evropy kolísala výtvarná stylizace pantera či leoparda, nikoliv však identifikace. Domníváme se, že jde o pantera štýrského. Systematický přehled vývoje znaku štýrského pantera počínaje 9. stoletím podal A. Siegenfeld.³² Zejména v průběhu 1. poloviny 13. století docházelo k obměnám figury pantera: roku 1205 se objevuje na pečeti vévody Luitpolda VI., roku 1210 na pečeti Petra Morosini (Národní Muzeum v Lublani), na aversu stříbrného feniku z mincovny v Ennsu,³³ dále na čepeli obrádního meče Přemysla Otakara II. ve Vídni,³⁴ na podlahových dlaždicích 13. století,³⁵ z nichž dlaždice z Pildenau se námětem, rozvrhem pole i nápisem po



obvodu váže ke skupině dlaždic zvíkovsko-písecké skupiny.³⁶ Štýrský může být černě smaltovaný panter na štítku oltářního kříže z hrobu Bernharda III. z Kamenze (1225-1296), míšeňského biskupa a fundátora kláštera St. Marienstern v Horní Lužici.³⁷ Pokud se štítek nedostal na kříž druhotně, vede k otázkám původu kříže či dalších chybějících znaků.

Evidentní je blízká podoba mezi vyobrazeními pantera na kutnohorské číši, na dlaždici a na torzu kachle z hradu Landštejna.³⁸

Landštejn roku 1385 přešel do majetku rodu Krajčů z Krajku. Rod pocházel ze Štýrska, odkud převzal erb s figurou štýrského pantera. Konrád z Krajku zastával významné dvorní

³⁰ Balduin von Trier, 1285-1354, *Katalog der Ausstellung, Trier 1985*.

³¹ ...na prodej, na pas a gleit na jméno principála svého žida Marxe Schlesingra, dle něhož směli v Uhrách, Čechách, též v Linci, Kremži a jinde po výročních trzích jezdit a všecka stříbra a zlato skupovati. Emanuel Leminger: Královská mincovna v Kutné Hoře, *Praha 1912*, s. 96.

³² Alfred Anthony: Ritter von Siegenfeld, Das Landeswappen der Steiermark, in: *Forschungen zur Verfassungs- und Verwaltungsgeschichte der Steiermark III.*, Graz 1900.

³³ Alfred Anthony, Ritter von Siegenfeld: Das Landeswappen der Steiermark, in: *Forschungen zur Verfassungs- und Verwaltungsgeschichte der Steiermark III.*, Graz 1900, s. 379.

³⁴ Kunsthistorisches Museum Wien, Waffensammlung, inv.č. A 34.

³⁵ Eleonore Landgraf: Ornamentierte Bodenfliesen des Mittelalters in Süd- und Westdeutschland 1150-1550, Band III, *Musterkatalog, Stuttgart 1993*, s. 92-103, *Leoparden, zejména s. 101, č. k. D.46.1 Pildenau*.

³⁶ Srov. Dagmar Hejdová, Bořivoj Nechvátal: Raně středověké dlaždice v Čechách, in: *Památky archeologické 61, 1970*, s. 100-295, *typy 92-98*.

³⁷ Dana Stehlíková: Sogenanntes Stifterkreuz, in: *Zeit und Ewigkeit, 128 Tage in St. Marienstern, Ausstellungskatalog*, ed. Judith Oexle, Markus Bauer, Marius Winzeler, Dresden 1998, s. 51-52, č. k. 147.

³⁸ Nepublikován, vystaven v expozici hradu Landštejn.

funkce: v letech 1380-1385 byl nejvyšším hofmistrem, později po návratu do Korutan zastával funkci zemského hejtmana.

Znak Korutan prodělal podstatné změny v průběhu 12.-13. století. Wappenrolle von Zürich³⁹ uvádí erb vévody Jindřicha V. z rodu Spanheimů na jezdecké pečetě z roku 1161 s příčným břevnem. Jeho bratr Heřman, manžel Agnesy Babenberské, zavedl proti tomu vztyčeného pantera, stejně jako jeho synové vévoda Oldřich III. a Bernard II. Podle opata Johanna z Victringu byla totožnost korutanského černého pantera na bílém poli se štýrským znakem proti myslí vévodovi Fridrichu II. Rakouskému. Zajal Oldřicha II. a donutil jej změnit erb a přijmout nový erb s rakouským břevnem a 3 malými lvy - podle znaku své matky z rodu Babenberků.

Po smrti Oldřicha II. ze Spanheimu roku 1269 Přemysl Otakar II. převzal do své pečeti tento mladší znak a tím i význam zemského symbolu. Oldřichův bratr Filip, patriarcha Aquilejský, si ponechal oproti tomu v erbu pantera.

V 70. letech 13. století kulminují mocenský rozmach a ambice Přemysla Otakara II. na potenciální císařskou kandidaturu po smrti Richarda Cornwallského (†1272). Ruku v ruce s tímto úsilím šly i ambice v oblasti reprezentace, jak ukázal J. Homolka v ikonografickém rozboru králových pečeti.⁴⁰ Důkazem toho je pátý typ pečeti, používaný mezi červnem 1271 a květnem 1277. Na líci pečeti je legenda: +S: OTAKARI DEI. GRACIA. QUINTI. REGIS. BOEMORUM. MARCHIONIS. MORA VIE DUCIS. KARINTIE. DOMINI. EGRE, na rubu



Znak Vindické marky

+S. OTAKARI. DEI. GRACIA. DUCIS. AUSTRIE. STIRIE. DOMINI. CARNIOLE. MARCHIE. PORTUSNA. ONIS.

Erb štýrského pantera zapadá do sestavy s ostatními znaky na pečeti stejně jako na číších. Reprezentují heraldické symboly státoprávních poměrů české monarchie po polovině 13. století v tomto pořadí: český lev na banderiu, erb rakouského břevna na štítě a čtyři erby na čabrace koně - erb korutanský, moravská orlice, erb štýrského pantera a orlice *pravděpodobně Kraňska*.⁴¹ Nejsou tu zobrazeny heraldické znaky Chebska, Pordenone a Vindické marky, ačkoliv jsou uvedeny v legendě. Odůvodněním se heraldická literatura nezabývala.

Pátý znak na číši představuje tři špičaté klobouky s bambulí a šňůrou ve stylizaci známé z biblických výjevů knižních miniatur a bronzových akvamanilů, zde uspořádané podle středové symetrie do kruhu. Výklad klobouků jako osobního znaku bohatého pražského žida

³⁹ Walther Merz, Friedrich Hegi: Die Wappenrolle von Zürich, Ein heraldisches Denkmal des vierzehnten Jahrhunderts in Getreuer farbiger Nachbildung des Originals mit den Wappen aus der Hause zum Loch. Zürich 1930, s. 1-87.

⁴⁰ Jaromír Homolka: K ikonografií pečeti posledních Přemyslovců, in: *Umění doby posledních Přemyslovců*, ed. J. Kuthan, Roztoky u Prahy 1982, s. 159-179; srov. též Vladimír Hrubý: Pečeti Přemysla Otakara II. v politice nové doby, *Acta Universitatis Carolinae - Phil. et Hist.* 4, 1980, s. 9-52.

⁴¹ Jiří Čarek: O pečetech a erbech českých knížat a králů z rodu Přemyslova, *Sborník příspěvků k dějinám hl. m. Prahy IX.*, 1938, s. 1-23.



Pečeť rakouského vévody Rudolfa IV., datovaná před rok 1358 (viz pozn. 45).

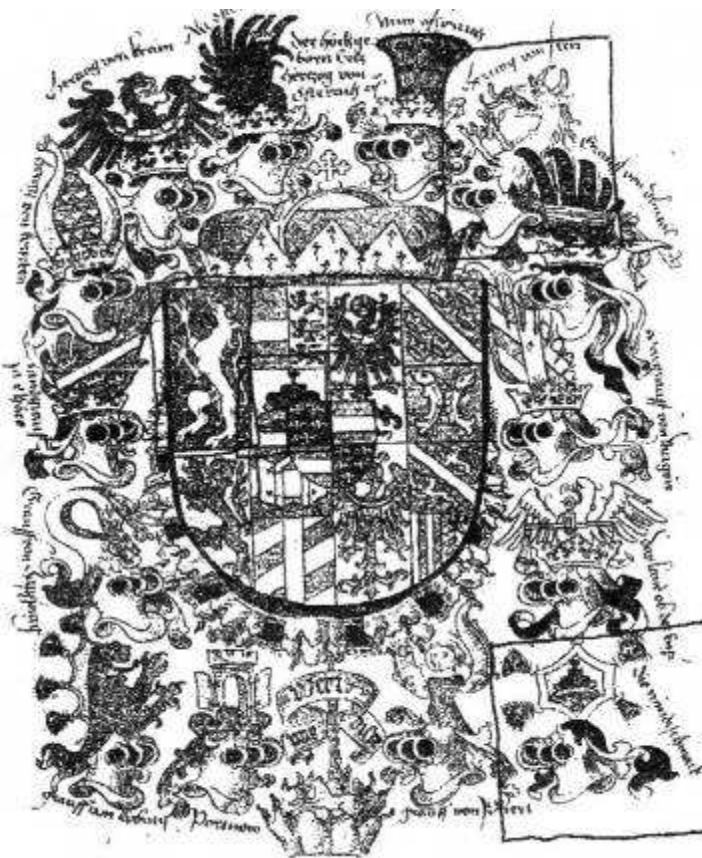
v kombinaci s královskými erby Schiedlausky odmítl s poukazem na chybějící právo Židů na pečeť v Čechách. Klobouky ve znaku na číši ovšem jsou nepochybně stylizovány jako židovské a objevují se od počátku 13. století na pečetích křesťanů. Například brněnský komoří a hradecký sudí Lev(a) byl potrestán králem Přemyslem Otakarem I. za pronásledování Židů přídomkem z *Klobúk* a ve znaku musel mít vyobrazený židovský klobouk, který přešel i na pečeť a znak jeho fundace, premonstrátského kláštera v Zábřovicích, potvrzeného roku 1210.⁴² Jak židovské pečetidlo z Prahy ze 13. století⁴³ tak otisky židovských pečetí z Čech i Moravy⁴⁴ se ovšem vyznačují nápisy a rodovými či náboženskými symboly; zásadně jde o osobní znamení, nikoliv znaky zemské či segregační.

⁴² Václav Novotný: *České dějiny I/3, Praha 1928, s. 603, 608, 615.*

⁴³ Z archeologického výzkumu na dvoře kasáren J. z Poděbrad na Náměstí Republiky v Praze z roku 2003, srov. Zdeněk Dragoun a kol.: *Archeologický výzkum v Praze v letech 2005–2006., Pražský sborník historický XXXV, 2007, s. 349n.*

⁴⁴ Jindřich Šebánek: *Archivy zrušených klášterů moravských, inventář, Brno 1936*; Tomáš Krejčík: *Pečeť v kultuře středověku, Ostrava 1998.*

Znak na číši považujeme za erbovní figuru vindického klobouku. Tato erbovní figura nemusí být výlučně židovská. Jako běžný znak Vindické marky ji popsal F. Gall,⁴⁵ byť jen s jedním kloboukem. Gall našel vindický klobouk poprvé na pečeti rakouského vévody Rudolfa IV., datované před rok 1358, na císařské pečeti Fridricha III. z roku 1442 už doplněný na šestihranné desce s pavními kytkami,⁴⁶ v původní podobě ještě roku 1483 u Conrada Grünenberga⁴⁷ a Salomona Klinera. Z druhé poloviny 16. století se zachoval znak Vindické marky na erbu arcivévody Karla II. Rakouského na opěradle



Znak Fridricha III. z knihy znaků Konráda Grünenberga, 1483

trůnu krajinských zemských stavů v Lublani z roku 1564, později jej mj. uvádí polyhistor Johann Weikhard Valvasor v knize *Opus insignium armorumque* z roku 1688.⁴⁸

Titul pánů Vindické marky rakouští panovníci užívali až do roku 1918. Pro úplnost uvádíme erbovní figuru židovských černých klobouků z atlasu erbů Curyšska pro rod Magelshofenů z Kostnice.⁴⁹ V žádné variantě znaku Vindické marky však nejsou tři klobouky komponované

⁴⁵ Franz Gall: *Österreichische Wappenkunde, Wien-Köln-Weimar 1992, s. 144.*

⁴⁶ PhDr. Jakubu Hrdličkovi z Archivu hlavního města Prahy děkujeme za konzultaci.

⁴⁷ *Wappenbuch des C. Grünenberg, kresba Jörg Kölderer r. 1499, mědiryt M. Hergot, r. 1749, viz Patrick Werkner: Der Wappenturm Kaiser Maximilians I. in Innsbruck, in: Wiener Jahrbuch für Kunstgeschichte, N. F. 34, 1981, s. 101-113; též Oswald Redlich: Der alte Wappenturm zu Innsbruck, *Ausgewählte Schriften, Wien 1928, s. 235-250.**

⁴⁸ Za odbornou konzultaci děkujeme Dr. Andreji Naredovi a Dr. Mateoži Koširovi z Archivu Republiky Slovinsko v Lublani.

⁴⁹ Walther Merz, Friedrich Hegi: *Die Wappenrolle von Zürich, Ein heraldisches Denkmal des vierzehnten Jahrhunderts in Getreuer farbiger Nachbildung des Originals mit den Wappen aus der Hause zum Loch. Zürich 1930, tab. XXII-430.*

do trojúhelního paprčitého obrazce. Tento neobvyklý geometrický tvar erbovní figury se vyskytuje možná ne zcela náhodně na znaku Herborta z Fulštejna, zemského soudce ve Štýrsku za vlády Přemysla Otakara II. v letech 1264-69.⁵⁰ To vše lze shrnout do závěru, že na číši je vyryt do sud ojedinělý typ erbovní figury vindického klobouku z krátkého, nicméně významného období vlády Přemysla Otakara II. nad tímto územím, které mělo být prezentováno takto výjimečným způsobem. Vindická marka (slovinšsky Slovenska marka) je geografické označení území dvojího významu. Jednak vymezuje celé území bývalé otonské Sann-marky (Savinjska marka) jižně a severně od řeky Sávy. Obvykleji však jde o území jižně od Sávy mezi Gorici, Gradižkou, Dolním Štýrskem a Korutany (Dolní Kraňsko).



Erb arcivévody Karla II. Rakouského se znakem Vindické marky na opěradle trůnu krajinských zemských stavů v Lublani z roku 1564

První zmínka o Kraňsku a společném titulu s Vindickou markou je z roku 1228. Vindická marka nebyla z hlediska územně právního zcela samostatným útvarům. Šlechta vindické marky byla podřízena soudní pravomoci *Schranengericht* v Lublani, rovněž územně správní orgány byly pro Kraňsko i Vindickou marku společné.

V historii obývali zemi původně Ilyrové, ve 4. století př. n. l. keltské kmeny, později Římané. V době Ostrogótů a Langobardů v 5. a 6. století sem pronikaly slovanské kmeny a literatura připouští, že území bylo součástí Sámovy říše. Roku 960 byla Vindická marka vyčleněna z územního celku Kraňska a integrována do *Marcha Savinja*. Od roku 976 byla

⁵⁰ Pavel Kouřil, Dalibor Prix, Martin Wihoda: Hradý českého Slezska, *Opava 2000*.



*Erbovní figura židovských černých klobouků
ve znaku rodu Magelshofenů z Kostnice
(atlas erbů Curyšska - pozn. 49)*

umocňovaly strategický a hospodářský význam oblasti jistě i pro Přemysla Otakara II. Předpokládáme, že i tento aspekt podstatně ovlivnil jeho územní expanzi. Bohatá ložiska stříbrné rudy v Zeltschachu podnítila ražbu Friašských feniků, od roku 1215 nejvýznamnějšího platidla ve východoalpských zemích. Správní ovládnutí území Korutan a s nimi spojeného Kraňska a Vindické marky považoval Přemysl za stěžejní a po zkušenostech ze Štýrska mělo proběhnout především diplomatickou cestou.

V zimě roku 1268 pozval Přemysl Otakar II. na přátelské setkání do Čech hraběte Alberta II. z Gorice, Oldřicha z Heunburgu a Oldřicha Spanheimského; 4. prosince Přemysl s Oldřichem v Poděbradech uzavřel dědičnou smlouvu o převodu Spanheimského majetku, spojil tak získané území Kraňska, Vindické marky, údolí Savinja a Slovinského Gradce do jednoho celku. V roce 1271 odvolal Přemysl při návštěvě Korutan zemského hejtmana Oldřicha z Heunburgu a jmenoval do tohoto úřadu hejtmana Korutan, Kraňska a Vindické marky manžela své dcery Oldřicha z Drnholce z moravského rodu Kouniců. Kraňsko se v té době dělí na Horní Kraňsko, Dolní Kraňsko (tzv. Vindická marka) a Vnitřní Kraňsko. Do 13. století jsou Kraňsko a Vindická marka označovány jako dvě země - *duae terrae*. Až v roce 1374 byly sjednoceny. Původní samostatnost zůstala zachována v označení a titulu *dux Carniolae et dominus Marchiae*, který si udrželi Habsburkové až do roku 1918.⁵¹ Domníváme se, že toto specifické územní uspořádání vyjadřuje i neobvyklá erbovní figura tří centrálně propojených vindických klobouků, která se později již nevyskytuje - například na pečeti Rudolfa IV. je erb pouze s jedním kloboukem. Hypoteticky předpokládáme, že tato krátkodobá heraldická forma vznikla pod vlivem Přemyslových zásahů z let 1269-1271. Obdobně rozhodnutím Přemysla Otakara II. vznikla i varianta současného znaku Korutan se třemi lvy nad sebou, jak doložil vídeňský historik H. Appelt.⁵² Původní rodový erb Babenberků má dva lvy nad sebou.⁵³

⁵¹ Jak uvádí Heinz Dopsch, Karl Brunner, Maximilian Weltin: Die Länder und das Reich, Der Ostalpenraum im Hochmittelalter 1122-1278, v. *Herwig Wolfram (ed.), Österreichische Geschichte 1122-1278, Bd. 3, Wien 1999, s. 213.*

⁵² Heinrich Appelt: Zur Frage der Entstehung des Kärntner Landeswappens, in: *Zeitschrift des Historischen Vereins für Steiermark 46, 1955, s. 50-56.*



Miska typu *doppelkopf*, zlacené stříbro, ryté a niellované erby, Čechy, po 1262; *The Cloisters*, Metropolitan Museum of Art, New York; (a) celek; (b) detail klenotu erbu ve dně; (c) detail erbu na víčku; reprodukce z: *Mirror of the Medieval World*, New York 1999, s. 152-153.

Významným článkem pro časové i heraldické zařazení znaku s vindickými klobouky je stříbrný pohárek s víčkem (dvojitý, anglicky *double cup*, francouzsky *double coupe*, německy *Doppelkopf*) ze sbírky *The Cloisters* Metropolitního muzea v New Yorku, zakoupený roku 1983 v aukci v Londýně.⁵⁴

Na víčku má smaltovaný terčík s figurou tří vindických klobouků, v terčíku na dně heraldicky jednodušší verzi s helmem a vindickými klobouky v klenotu. Helm v podobě hrcové

⁵³ Franz Gall: *Österreichische Wappenkunde, Handbuch der Wappenwissenschaft*, Wien 1977, I. c.

⁵⁴ Sotheby Parke Bernet, London, The Auction, March 7, 1983, lot. 167, prodejce neuveden, nelze vyloučit, že i tento pohárek patřil do kutnohorského pokladu; *The Bulletin of the Metropolitan Museum of Art* 1982-3, Notable acquisitions, s. 19; Timothy B. Husband: *Double cup*, in: *Mirror of the Medieval World*, ed. William D. Wixom, New York 1999, s. 152-153, č. k. 178; Johann Michael Fritz: *Le double coupe du Trésor de Colmar et les oeuvres analogues*, in: *Le Trésor de Colmar*, Paris 1999, s. 31-42, s. 60, č. k. 53 ad.

přílby je příznačný ještě pro 13. století, stejně jako stylizace písma (srovnatelná s nápisy na přemyslovských náhrobcích královny Kunhuty Štaufské a princezny Guty z Anežského kláštera v Praze), dvounohé monstrum s ženskou hlavou, smaltované na oušku poháru, má analogii například v reliéfní figuře na dlaždici ze Zvíkova. Nález obdobného oblého stříbrného pohárku s víčkem doprovázel hranaté číše ve zmíněném pokladu z Lingenfeldu. Tvarově shodné, ale dřevěné pohárky z konventu augustiniánů ve Freiburgu im Breisgau se datují po roce 1278.⁵⁵ Spodní misky s patkou a ouškem (či pohárky bez víčka) ze dřeva ve stříbrné montáži existovaly od 12. století, z dochovaných je nejstarší tzv. Miska sv. Godeharda z Hildesheimu,⁵⁶ u nás tzv. Miska sv. Václava (torzo ve Svatovítské klenotnici);⁵⁷ napsím je opatřena miska korutanské vévodkyně Markéty Maultasch ze zámku Tirol, snad svatební dar jejího prvního manžela, moravského markraběte Jindřicha z roku 1330.



Pohár typu doppelkopf, Praha, 2. třetina 14. století, z archeologického výzkumu na Náměstí Republiky

Výše zmíněnému pohárku z newyorské sbírky byla přisuzována symbolická úloha, jak dokládají na víčku vyrytá jména Tří Svatých králů (resp. mudrců) +CASPAR. MELCHIOR. WALTAZAR, v epigrafické formě hojně doložené také na prstenech z českých nálezů.⁵⁸ Po přenesení ostatků Tří Sv. králů z Milána do Kolína nad Rýnem z roku 1164 byl ustaven svátek na 6. leden. Kolínská katedrála proslula poutěmi k relikviářové skříni z let 1196-1205.⁵⁹ Oslavy Zjevení Páně (*Epifanie*) k tomuto dni vyznačovaly atributy Tří sv. králů, zejména drahocenné poháry či ciborium. Pohár symbolizoval posvátný královský dar spojený s věčným panovníkem, přinášející mu ochranu proti zlu a utrpení. V gotické době králové pořádali slavnostní hostiny v předvečer svátku Sv. Tří králů jako aluze na své legendární předky. Tak se například k Tříkrálové hostině 5. ledna 1378 v Paříži sešla trojice panovníků: francouzský král Karel V. s císařem Karlem IV. se jeho synem Václavem IV.,⁶⁰ a zasedla pod trojici

⁵⁵ Johann Mich. Fritz: Goldschmiedekunst der Gotik im Mitteleuropa, München 1982, 59, č.k. 50-51.

⁵⁶ Michael Brandt, Der Becher von St. Godehard, in: *Der Schatz von St. Godehard im Hildesheim*, ed. Michael Brandt, Ausstellungskatalog Diözesan-Museum Hildesheim, 2. vydání, Hildesheim 1988, s. 94-97, č. k. 31.

⁵⁷ Naposledy in: Svatý Václav, ochránce České země, katalog výstavy, ed. Dana Stehlíková, Praha 2008, s. 66, č. kat. 12.

⁵⁸ Tříkrálové prsteny české proveniencí z období od 2. poloviny 13. století do 14. století se dochovaly ve sbírkách Národního muzea (dva zlaté), v Uměleckoprůmyslovém muzeu v Praze (jeden zlatý). Pravděpodobně nejstarší bronzový prsten pochází z archeologického sběru Františka Gabriela a Michala Gelnara z roku 1993 pod hradem Bezdězem, tedy z lokality přemyslovské. Poutní odznak s Klaněním Tří králů snad kolínského původu nalezl Zdeněk Dragoun archeologickým výzkumem při kostele sv. Michala v Praze na Starém Městě, srov. Zdeněk Dragoun a kol.: Archeologický výzkum v Praze v letech 2005–2006., *Pražský sborník historický XXXV*, 2007, s. 349n.

⁵⁹ Lexikon der christlichen Ikonographie, ed. Wolfgang Braunfels, 2. vydání, Rom-Freiburg-Basel-Wien 1994, Band 6, s. 98.

⁶⁰ Hostinu podle Velkých francouzských kronik a účtů popisuje František Šmahel: Studie o cestě

královských baldachýnů.

Pohár nebo číše s heraldickým znakem reprezentovaly často panovníkův dar vlastnímu dvořanovi nebo diplomatický dar při státních návštěvách. Tak bratrstvo staroměstských zlatníků v Praze přinášelo o vánocích 1310 ke králi Janu Lucemburskému dary stříbrných nádob a naopak zámožní patricijové či finančníci brali královské nádoby ze zlata či stříbra často do zástavy. Například královna Eliška Přemyslovna zastavila pár stříbrných pohárů a královskou korunu roku 1313 v Řezně. Jan Kořínek líčí, jak Karel IV. ctěl kutnohorské horníky za to, že jejich prací *nesmírně bohatl a někdy, v svých potřebách, peněz od nich si vypůjčoval*. Jistý Endrln Worsucher prý roku 1360 od něj držel v zástavě *rychtu horskou se všemi platy a užítky*.⁶¹ Podobnou cestou mohla projít souprava šestihranných číší od krále k jeho úředníku mince či věřiteli, který ji zazdil po smrti Přemysla Otakara II. či v době interregna po roce 1306.

Abychom doložili ikonografický význam erbů pro období vzniku číší, musíme revokovat mocenskou politickou situaci období 60. a 70. let 13. století, kdy Čechy stály v ohnisku evropského dění. Osobnost Přemysla Otakara II. svou územní výbojností a mocenskými ambicemi, ale i ambicemi reprezentace rytířské kultury a uměleckého projevu, stála na předním místě tehdejší Evropy. Král například osobně navrhoval výzdobu stanů ke svatbě své neteře Kunhuty.⁶² Složitě vnitropolitické i hospodářské poměry řešil Přemysl Otakar zásadními akty mocenské politiky - upevněním centrální královské moci, sladěním zájmů státu a šlechty, zavedením lenního systému především u příhraničních hradů po vzoru štaufské ministeriální soustavy a přípravou zásadních ekonomických změn, a to mincovní reformy a právní kodifikace horního práva, které kolem roku 1300 realizoval jeho syn Václav II. Horní zákoník kodifikuje stav báňského provozu dávno zaběhlého.⁶³ Kutná



Hostina francouzského krále Karla V. s císařem Karlem IV. Grandes Chroniques, 15. století (Paříž, Národní knihovna).

Karla IV. do Francie 1377-1378, kap. IV. Slavnostní bankety v Palais de la Cité, in: *Archeologické rozhledy LVI, 2004, s. 92-138.*

⁶¹ J. Kořínek: Staré paměti kutnohorské, Praha 1675, s. 64-65; Kutná Hora 1997, s. 30.

⁶² *Král český pasoval v jednom novém stanu, jenž byl upraven na způsob kostela a měl střechu upravenou z rozličných suken, na rytířství čtyři markrabí a knížete polského.* Ottokars Österreichische Reimchronik, ed. Josef Seemüller, in: *Monumenta Germaniae historica V/1, Hannover 1890.*

⁶³ Mnohé doly byly v době vydání Ius Regale Montanorum již opuštěny a zatopeny. Podle II. a III.

Hora byla již za Přemysla Otakara II. výraznou aglomerací průmyslového charakteru s nejvyššími orgány báňské správy a s významnými kontakty a obchodními styky. Počet obyvatel sídliště, které ještě nebylo městem, se odhaduje na několik tisíc, z toho 2 až 2,5 tisíce zaměstnaných v hornickém a hutnickém provozu s různorodými profesemi. Počet havířů se odhaduje na 700.⁶⁴ Byl dán kapitálový základ pro expanzi české monarchie do Evropy. V této vypjaté atmosféře se radikalizoval hospodářský i sociální život a přejímaly se rychle projevy z ciziny. Rozvoj tohoto nejvyspělejšího výrobního potenciálu vyžadoval značných kapitálových investic, které byly mimo možnosti domácích podnikatelů. S přítomností zahraničních nákladníků se přejímaly nové vzory, estetické cítění i životní styl.

Archivní prameny uvádějí mezi důlními podnikateli a báňskými úředníky významné měšťany mj. z Pisy, Florencie, Norimberka nebo Chebu. Roku 1311 se uvádí Michael jako *urbor a rius regni Bohemie et magister monete* a zároveň jako rychtář Kutné Hory. V dalších letech se Michael mezi úředníky města již nevyskytuje. Ve funkci urbureře a mincmistra měl neomezenou pravomoc nad veškerým báňským podnikáním v Čechách a na Moravě. Výkon těchto úřadů byl podmíněn vysokým pachtem. Obdobné mocenské pozice dosáhl roku 1305. Rinieri jako *capitaneus* Václava II. v Krakově, v úřadě se širokou exekutivní pravomocí, a *Apardus de Donatis*, jako *camerarius regni Bohemie*, což lze definovat jako centrální správce královských finančních práv vůči městu i církvi.⁶⁵

Tino Lombardus přešel do služeb Petra z Aspeltu, arcibiskupa mohučského. Byl do 30. let 14. století finančníkem Jana Lucemburského a jeho pozice se i v oblasti Porýní svým významem rovnala předchozímu působení v Kutné Hoře. I v dalších letech zůstává dohled nad báňskou výrobou v rukou skupiny nebo konsorcia. Spolu se objevují další jména, např. bratři Friszko Nicolaus *onondam scriptor urbure* a Theodoricus, kteří jsou v roce 1311 mezi konšely Kutné Hory. Ještě v roce 1336 a 1344 působí *Verius de Florencie* jako *urborarius et magister monete*.

Hypoteticky je uvažováno o kontaktu Václava II. s bratry Albizzo a Musciatto de Francesi, nejvýznamnějšími finančníky francouzského krále Filipa Krásného, při setkání, k němuž došlo při dvojnás setkání v Norimberku již v roce 1298.⁶⁶

Obdobně se rozvíjelo mincovnictví a hutnictví dávno před centralizací mincovních dílen do Vlašského dvora. Reforma peněžní soustavy a nová měna - pražský groš - se staly hospodářským základem expanze české monarchie do ostatní Evropy. Tendence k těmto změnám lze vysledovat mnohem dříve, byť pro to nemáme téměř žádné archivní prameny, jen archeologické nálezy svědčí pro základní formy společenských a kulturních potřeb v dynamicky se rozvíjejícím jádře. Rozsah nejvyspělejšího výrobního střediska v Čechách 13. století vyžadoval veliké náklady a kapitál ze zahraničí. Mincovnu vedla skupina italských finančníků, zlatníků a prospektorů, zaměstnávala mnoho řezačů kolků. V čele stáli Reinardo z Florencie se

kapitoly 2. knihy bylo uzákoněno, že v těchto případech byly těžářům poskytovány právní a materiální výhody (Jaroslav Bílek: Kutnohorské doložení 9, *Kutna Kutná Hora* 2001). Již v 80. a 90. letech 13. století byly používány těžné šachty s koňskými žentoury. Ty byly stavěny u důlních děl s minimální hloubkou nad 100 m. Toto i další technická ustanovení dosvědčují, že nešlo o stanovení nových norem, ale o právní vztahy a technologické postupy již dlouhodobě ověřené.

⁶⁴ Pro období 2. poloviny 13. století nemá Kutná Hora téměř žádné archivní prameny, přesto jsou zde indicie, které jsou společné i pro začátek 14. století.

⁶⁵ Winfried Reichert: Oberitalienische Kaufleute und Montanunternehmer in Ostmitteleuropa während des 14. Jahrhunderts, in: *Hochfinanz, Wirtschaftsräume, Innovationen, Festschrift für Wolfgang von Strömer*, ed. U. Bestmann, E. Irsigler, J. Schneider, Band I, Trier 1987, s. 270-356.

⁶⁶ M. Rumler: Pragler Silbergroshen. Die Anfänge der Geldwirtschaft und die wirtschaftlichen und gesellschaftlichen Verhältnisse in Böhmen am Ende des 13. und am Anfang des 14. Jahrhunderts. *Dis. práce, Innsbruck* 1949, str. 131.

společníky Alfardem a Tinem Lombardem,⁶⁷ podobně jako urburěř a mincmistr Anastasio Ventura z Florencie, řečený Mattis.⁶⁸ Mezi Prahou a Kutnou Horou platily přímé vztahy královského dvora jako objednatel a centra výroby, což formovalo přirozeně i mnohé osobní vztahy. Pro krále Václava II. pracoval *dilectus aurifaber noster* Gotfrid, kterému král zapsal dědičně plat v Unhošti,⁶⁹ snad týž se objevil jako významný báňský podnikatel již roku 1276 při vysazování Bylan u Kutné Hory.

Pojpení mocenských posic v evropském měřítku vytvořilo na podkladě výjimečných technických a finančních schopností skupiny jednotlivců exaktní systém, který dokázal saturovat naléhavou poptávku po hodnotném platidle pomocí prostředků, které se ve své podstatě uplatňují dosud: dlouhodobé úvěry, privilegované postavení v obchodním styku při vývozu a dovozu zboží, lukrativní transakce rozsáhlých nemovitostí. Dominantní postavení v tomto světě velkého kapitálu měla Kutná Hora, *res magnum*, jak mincovní reformu nazval Petr Žitavský.

Mezinárodní vztahy navázali kutnohorští například s cisterciáckým klášteřem v Alzelle, který vlastnil jeden z opisů encyklopedie Theophila Presbytera *Schedula diversarum artium* s popisy výroby kovů a hutnictví zlata i stříbra.⁷⁰ Cisterciáci patřili k iniciátorům prospekce důlního podnikání i zpracování stříbrné rudy také prostřednictvím kláštera v Sedlci u Kutné Hory. Nález dílny mezi Malínem a Novými Dvory s kadlubem na výrobu oltářního kříže se datuje do 2. poloviny 13. století,⁷¹ stejně jako archeologické doklady úpravy a uměleckého zpracování stříbra z podzemí předního patricijského paláce ve městě čp. 377, později zvaného Sankturinovský dům. Ten byl založen v období před centralizací mincovní a hutní výroby do Vlašského dvora.⁷² Obdobnou dílnu jako v Malíně, rovněž z 2. poloviny 13. století, zdokumen-

⁶⁷ Summa Gerhardi, č. 12; srov. Ferdinand Tadra: Kulturní styky Čech s cizinou až do válek husitských, *Praha 1897*, s. 49-50. Naposledy italskou skupinu interpretoval Winfried Reichert: Oberitalienische Kaufleute und Montanunternehmer in Ostmitteleuropa während des 14. Jahrhunderts, in: *Hochfinanz, Wirtschaftsräume, Innovationen, Festschrift für Wolfgang von Strömer*, ed. U. Bestmann, E. Irsigler, J. Schneider, Band I, Trier 1987, s. 270-356, zejm. s. 274.

Listinou z 12. srpna 1316 potvrzuje Jan Lucemburský dluh z doby panování Václava II. a Václava III. ve výši 28.000 Marek vůči Reinhardovi, Tynovi a Alfardovi z Florencie a jejich společníkovi Michaelu z Kolína nad Rýnem. Byla tak vyčíslena podstatnější část jejich finančních investic do realizace mincovní reformy, přesněji: finanční zůstatek po zápočtu obchodních transakcí za dob Přemysla Otakara II. (jak dokládá W. Reichert, 1987, s. 276). Tím je zároveň zpochybněna teorie financování reformy ze strany Florentské republiky, v jejímž pověření měli Florentané jednat, jak bylo dosud prezentováno domácí literaturou (např. J. Pošváb: Die Währung in den Ländern der Böhmisches Krone, *Graz 1970*). Reichert analyzuje výklad této transakce jako raný projev účasti rýnského kapitálu v čele se svým exponentem Michaellem na nejvýznamnějším báňském obchodu tehdejší Evropy a jako výsledek rychle se upevňujících obchodních vazeb mezi kolínskými i florentskými finančníky a českým prostředím v průběhu 2. poloviny 13. století. Dlužní úpis Jana Lucemburského tuto součinnost dokumentuje.

⁶⁸ Marian Haisig, Ryszard Kiernowski, Janusz Reyman: Wczesnośredniowieczne skarby srebrne z Małopolski, Śląska, Warmii i Mazur, *Wrocław - Warszawa - Kraków 1966*.

⁶⁹ Emanuel Poche, Umělecké řemeslo gotické doby, in: *Dějiny českého výtvarného umění I/2*, Praha 1984, s. 444.

⁷⁰ Ze stati W. Reicherta: Oberitalienische Kaufleute und Montanunternehmer in Ostmitteleuropa während des 14. Jahrhunderts, in: *Hochfinanz, Wirtschaftsräume, Innovationen, Festschrift für Wolfgang von Strömer*, ed. U. Bestmann, E. Irsigler, J. Schneider, Band I, Trier 1987, čerpá Libor Jan: *Václav II. a struktury panovnické moci*, Brno 2006.

⁷¹ Kateřina Charvátová, Jarmila Valentová, Petr Charvát: Sídliště 13. století mezi Malínem a Novými Dvory, *Památky archeologické 76*, 1985, s. 101-167, zejména s. 144-151, obr. 23.

⁷² V hloubce 5,50 m nalezena kónická šachtová pec spolu s menší pecí a souborem hutnických

toval roku 1963 archeologický výzkum v centru Kutné Hory na Palackého náměstí, jen několik metrů od Sankturinovského domu.⁷³ Ikonograficky nejvýznamnější z tamních nálezů je figurka rytíře na koni z období kolem 1250-1270. Pro Národní muzeum v Praze ji získal Vladimír Denkstein, který ji interpretoval jako šachovou figurku.⁷⁴ Oproti jeho popisu stříbrné figurky⁷⁵ odhalil restaurátor a nyní i metalografická analýza⁷⁶ materiál jako čistý cín beze stop stříbra, s novodobým lakem, který leskem napodobil stříbro. Nekvalitní kov a technické provedení odlitku se zbytky kovu *ve švech* dvojdielného kadlubu by dobrý stříbrník ani ciselér nenechali. Za současného stavu vědomostí nedokážeme rozhodnout, zda originál figurky byl stříbrný a zůstal v soukromém majetku nálezce, cínový odlitek by pak byl jeho novodobým padělkem, nebo zda je v Národním muzeu uchován originál středověkého diletantského odlitku podle nedochovaného kvalitnějšího vzoru. 99,8% čistota cínu svědčí spíše pro padělek, protože nemá mezi středověkými předměty analogii. České rudy jsou vždy polymetalické a slitiny obsahují zpravidla ještě příměsi dalších kovů (železa, mědi, niklu). Na poutní odznaky i na hračky se užívala slitina cínu a olova.⁷⁷

Dochované raně středověké šachové figurky bývají zhotoveny ze slonoviny nebo ze zubu mrože, až později z drahých kovů či drahokamů. Byla to dvorská královská hra, simulovala vládu a boj panovníků a proto se omezovala na movité hráče - příslušníky vládnoucích rodin. Do Evropy se dostala prostřednictvím Arabů ve 12. století, zdomácněla po roce 1200.⁷⁸ Vyznavačem šachů byl například španělský král Alfonso X. Kastilský, současník Přemysla Otakara II. Do Čech se šachy šířily za vlády posledních Přemyslovců s dvorskou kulturou minnesängu, ilustrovanou například iluminací hry krále Otty IV. Braniborského s manželkou na foliu XI. v Kodexu Manesse. Pokud figurka z Kutné Hory opravdu sloužila šachu (pro což jsme nenašli dobovou analogii z kovu), pak by vyznačovala společenské niveau majitele: cizích podnikatelů, královského domu, mincovny? Šachy byly ovšem vždy cestovní - mobilní hrou, jejich nález tedy může být odkudkoliv.

kleští, strusky, prubířských kelímků a kapelek. Nálezy publikovala Eva Matějková: Sankturinovský dům, historický význam a dnešní využití, *Krásné město, Kutná Hora 1969*, č. 2, 3, 4; E. Matějková: Kutná Hora, *Praha 1962*, s. 64.

⁷³ V hloubce 5,2 metru byla nalezena stavba, částečně zděná z lomového kamene a částečně z dřevěných fošen, s objemnou pecí a komínem spolu se železnými špachtlemi, dřevěnými čepelkami a struskou. V bezprostřední blízkosti bylo nalezeno množství dřevěných nádob a drobných artefaktů uměleckého řemesla, srov. Eva Matějková, Z podzemí Kutné Hory, *Obzory Kutnohorská*, 2008, č. 12, s. 3.

⁷⁴ NM Praha, oddělení starších českých dějin, inv. č. H2-159.225, výška 6,6 cm, š. 6,3 cm, tloušťka 2,2 cm, viz V. Denkstein: Raně gotická stříbrná šachová figurka z Kutné Hory, in: *Časopis Národního muzea, ř. hist., roč. 151, 1982*, s. 17-28; V. Denkstein: Šachová figurka, in: *Památky národní minulosti, historická expozice Národního muzea v Lobkovickém paláci. Ed. Vlastimil Vondruška a Josef Kočí, Praha 1989*, s. 56-57, č. k. 133.

⁷⁵ Denkstein figurku zkoumal v bytě nálezce v Kutné Hoře a publikoval ji před získáním do muzea. Materiál sošky odhadl šperkař prof. Jan Nušl pouhým okem jako *chudé stříbro*. Denkstein trpěl oční chorobou, padělek neodhalil.

⁷⁶ Za nedestruktivní rentgenovou analýzu děkujeme ing. E. Krátké z technologické laboratoře Puncovního úřadu v Praze.

⁷⁷ Srov. analýzy slitin od 9. do 19. století in: Jan Mjartan, Dana Stehlíková: Nález kovolitecké dílny z přelomu 18. a 19. století v kostele sv. Vavřince pod Petřínem v Praze, in: *Sborník z dějin hutnictví 16, Rozpravy NTM 1987*, s. 266-276, tabulka na s. 275-276.

⁷⁸ Harold James Ruthven Murray: *A History of Chess, Oxford 1913, též Northampton 1985*; Helena M. Garner: *The Earliest Evidence of Chess in Western Literature: The Einsiedeln Verses. Speculum, October 1954, roč. 29, čís. 4, s. 734-750*; Sonja Musser Golladay: *English Translation of Alfonso X's Book of Games.*



*Šachová (?) figurka rytíře na koni, cín, kopie kutnohorského originálu ze 3. čtvrtiny 13. století,
Národní muzeum Praha, snímek: NM - Jan Rendek*

Věříme, že originál dosud existuje v soukromé sbírce, ale nedokážeme rozhodnout, byl-li pokusem o domácí výrobu šachové figurky podle dvorské předlohy, nebo polotovarem, kadlubem či dokonce hračkou z páru rytířů tehdy oblíbené turnajové hry (na něj by mohl upomínat otvor na plášti rytíře (pro protažení provázku?) a pod nohama chybějící šachový kámen).

Nálezové okolnosti šachové figurky a číší mají leccos společného. Národnímu muzeu figurku jezdce prodal roku 1974 kutnohorský občan se smyšlenými okolnostmi nálezů, podobně jako u číší. Prodávající uvedl chybné datum nálezů i mylnou lokalitu staveniště nemocnice u kostela sv. Bartoloměje v někdejší hrnčářské čtvrti. Figurka byla ovšem nalezena s keramickou nádobou a stříbrnými mincemi, jež Pavel Radoměřský pro V. Denksteina datoval do 12.-13. století, zároveň jako první zpochybnil udávanou chudou lokalitu nálezů a upozornil na jiné starší sídliště. Jeho názor potvrzuje historie výzkumu lokality: ani za působení Archeologického sboru Wocel, ani kutnohorským muzeem nebyly zjištěny nálezy tohoto stáří.



Hrnce, pálená rezná hlína, Kutná Hora, 2. polovina 13. století. Z výzkumu na Palackém náměstí. Národní muzeum Praha, foto NM Jan Rendek.

Lokalitu šachové figurky v 80. letech 20. století určil svědek nálezu i odcizení z roku 1963 během stavebních prací z jámy na Palackého náměstí, kde Oblastní muzeum v Kutné Hoře tehdy provádělo záchranný výzkum.

Obě popsané výtvarné památky rané gotiky ze 70. let 13. století nejsou jen typologicky ojedinělými předměty aristokracie královského dvora Přemyslovců. Místa jejich nálezu vyznačují také krystalizační jádro budoucího města před lokací. Výzkumy ještě nevydaly plnou výpověď o rozsahu a obsahu zdejších pokladů, tuto publikaci považujeme za úvod k přesnější identifikaci nálezových souborů.⁷⁹

Resumé

Stat' zkoumá skupinu klenotů kutnohorského původu z hlediska uměleckořemeslného, heraldického a kulturně politického. Především jde o soupravu pěti hraněných číší ze zlaceného stříbra z Germanisches Nationalmuseum v Norimberku (torzo pokladu vyvezeného z Kutné Hory) a stříbrný pohár s víčkem ze sbírky The Cloisters Metropolitanho muzea v New Yorku. Pětice rytých znaků na číších je na rozdíl od dosavadní literatury interpretována vcelku jako erbovní reprezentace pěti zemí, které držel český král Přemysl Otakar II. v letech 1262-1277 a jimiž vyznačoval i své pečeti. Jsou to: Babenberský erb pro Rakousko, plamenná orlice sv. Václava a korunovaný lev se dvěma ocasey pro České království, panter pro Štýrsko a trojice klobouků pro Vindickou marku, tj. část Korutan a Slovinsko. Erb Vindické marky se objevuje také na poháru z New Yorku. Heraldická výzdoba určila nádobí jako cestovní soupravu k reprezentaci českého krále Přemysla Otakara II., buď k osobnímu užívání, nebo jako diplomatický dar.

Dále autorky vyhodnocují nejčinnější nálezy dosavadních archeologických výzkumů z jádra osady stříbrných dolů a mincovny 2. poloviny 13. století na dnešním Palackého náměstí v období před lokací města Kutné Hory. Souprava zkoumaných číší a šachová figurka z cínu (kopie v Národním muzeu v Praze) v kontextu nalezených zbytků hutnických pecí a keramiky ilustrují sociotopografický obraz královské rezidence a dvorské aristokracie mincovny.

⁷⁹ Národní muzeum z týchž lokalit koupilo dva hrnce ze 13. století: inv. č. H2-129968 (ve dně má značku ve tvaru kolového kříže) a H2-129.969 a tyglík H2-126.403.



Říše krále Přemysla Otakara II. (1251-1276)

Převzato z Heinz Dopsch, Karl Brunner, Maximilian Weltin: Die Länder und das Reich, Der Ostalpenraum im Hochmittelalter 1122-1278, in: Herwig Wolfram (ed.): Österreichische Geschichte 1122-1278, Bd. 3, Wien 1999.

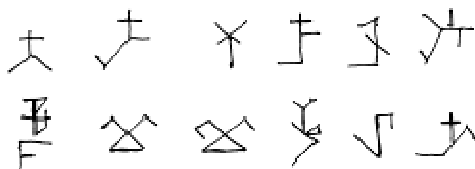
KAMENICKÉ ZNAČKY V CHRÁMU SV. BARBORY, KOSTELE P. MARIE NA NÁMĚTI A HRÁDKU V KUTNÉ HOŘE

Eva Matějková

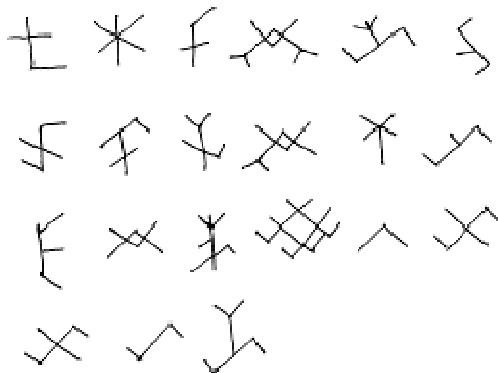
Soupis kamenických značek byl pořízen v 50. a 60. letech 20. stol. Jeho základem byl seznam p. J. Šídla, kamenického mistra, který v 90. letech 19. století pracoval při restaurování chrámu sv. Barbory.

Kamenické značky z chrámu sv. Barbory označené tečkou byly rovněž zaznamenány na tympanonu jižní fasády, arkýři jihovýchodního průčelí a refektáři jižního křídla radnice ve Vratislavi. Dokazují společné autorství na předních stavebních akcích v Kutné Hoře a Vratislavi koncem 15. století.¹

Hrádek



Kostel P. Marie Na Náměti



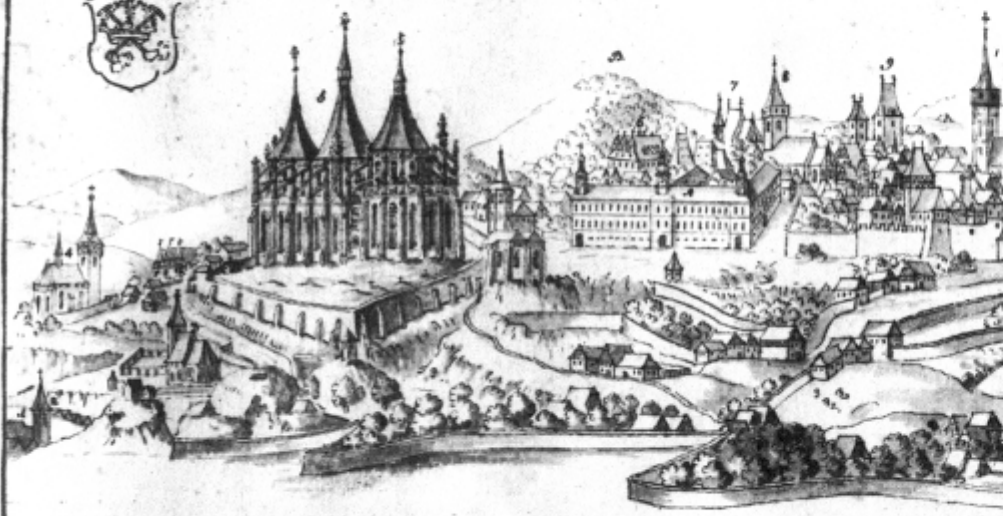
Dva shodné díly zábradlí s plaménkovou kružbou, darované ing. L. Láblerem do Lapidária Národního muzea, mají inv. č. H2-38092 s kamenickou či poziční značkou na boku "61" či "B1" (foto Dana Stehlíková) a inv. č. H2-38093 se značkou "84".

¹ Viz Matějková E.: Kutná Hora, Praha 1962, 61-65.

Handwritten text in a Gothic script, arranged in 12 columns and 12 rows. The text is a Latin prayer or liturgical text, likely a Mass for the feast of St. Barbara. The script is a dense, black Gothic hand on a white background. The text is arranged in 12 columns and 12 rows. The text is a Latin prayer or liturgical text, likely a Mass for the feast of St. Barbara. The script is a dense, black Gothic hand on a white background.

1. Kostel S. Václava - Michala, 2. Hut' sklanenská, 3. Kostel S. Petra a Pavla, 4. S. Kříž, 5. Kostel na Staré
 7. Kostel S. Martina, 8. Kostel S. Jiří, 9. Brána Čarčimská, 10. Kostel S. Bartoloměje, 11. Brána Kalná
 12. Dům Raduj, 13. Kostel Panny Marie, jinak v Slavíně, 14. Brána Chaslavská, 15. Kostel S. Kříže při
 ústí na Aršíbo golony, 16. Věch katolík. horčejší, 17. Věch delegatí katolík, 18. Věch sekov, 19. Kostel

Stará da Horního



1788

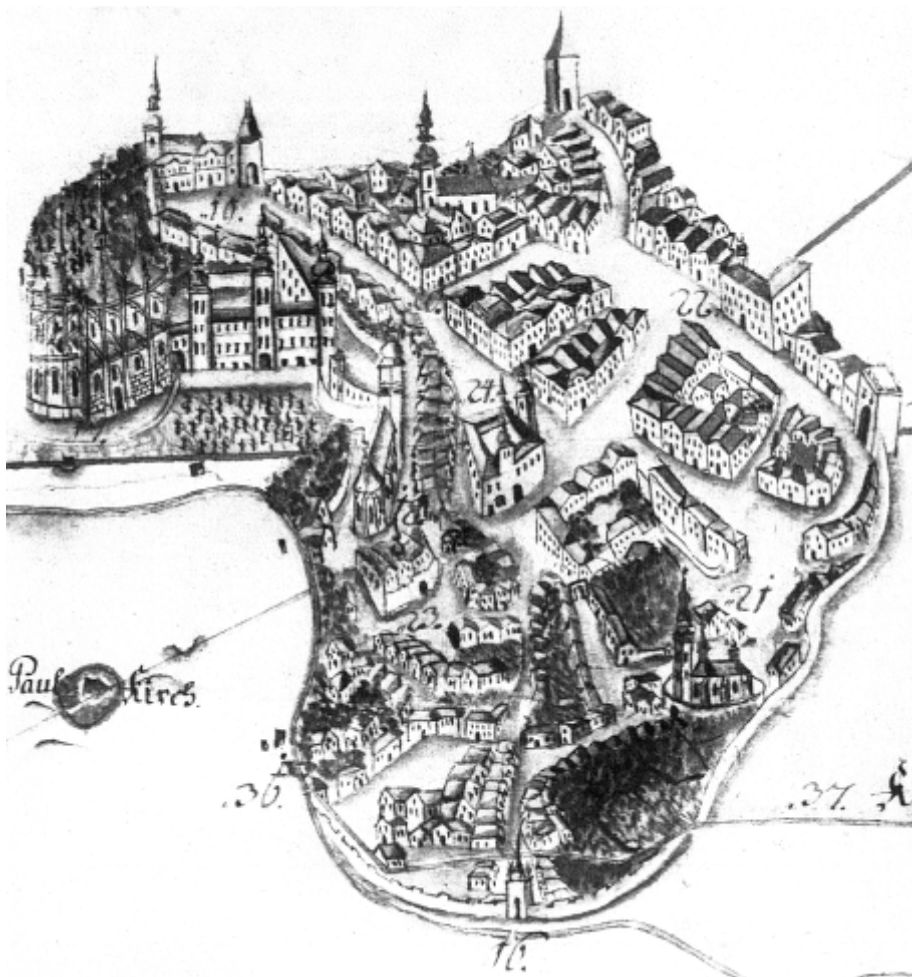
Se



Veduty Kutné Hory a Žamberka. Jedna z mnoha variant veduty Kutné Hory

KE STAVEBNÍ PODOBĚ NĚKTERÝCH HISTORICKÝCH OBJEKTŮ V KUTNÉ HOŘE

Eva Matějková



Výřez z Mitisovy Generální mapy z roku 1750

Kutnohorské kartografické práce měly pro svou vysokou úroveň a dokonalou identitu s danou lokalitou již od 16. století mimořádný vzhlas. Tradice vycházely z nejstarších měřičských prací u nás, jakou je mapa staročeské dědičné štoly a mapa štoly pod Poličany z let 1534-5, jejímž autorem je kutnohorský báňský měřič Zikmund Prášek,¹ hornická mapa Jiřka z Řásné z roku 1578² a další.

¹ Bílek J.: Středověké kutnohorské důlní mapy, *Práce muzea v Kutné Hoře, Geologický výzkum Kutnohorska* 4, 1964, s. 30-31.

² Bílek J.: Hornická mapa Jiřka z Řásné, *Sborník pro dějiny přírodních věd a techniky* 7, 1962, s.

Na tyto tradice navazovaly měřičské práce z 18. století, i když doba největší slávy kutnohorského dolování již dávno pominula. Byla to mimo jiné mapa vodního náhonu na Turkaňské pásmo z roku 1747, jejímž autorem je hofmistr Johann Wenceslaus Mitis,³ a později mapa Fischera z roku 1796.

Specifický význam pro Kutnou Horu má téměř neznámá mapa J. Mitise z roku 1750. Je dostupná ve formě kopie v archivu Ústředního pracoviště Národního památkového ústavu v Praze pod inv. č. PPOP-996-5-627. Přesto, že se jedná o mapu kutnohorského důlního revíru, je zde hlavní pozornost věnována městu jako dominantnímu motivu v průsečíku důlních pásem. Na rozdíl od ostatních map J. Mitise je věnován mimořádný důraz znázornění vlastního města, sevřeného do hradeb. Autor pojal Kutnou Horu jako soubor hlavních objektů a akcentuje měřítkem velikosti především městské kostely, radnici, klášter Voršilek, jezuitskou kolej a brány. Vlašský dvůr, Hrádek a Kamenný dům zůstaly graficky potlačeny ve schematické zkratce městské zástavby. Při značně zjednodušeném pojetí autor neusiluje o dokumentaci půdorysu města, uliční čáry jsou naznačeny schematicky a neodpovídají skutečnosti. V konfrontaci s exaktně pojatou architekturou z vysokého nadhledu zůstala absence celých domovních bloků a osnova složitého půdorysu města tím méně důležitým. Postrádáme prostor Anenského náměstí, Náměstí Národního odboje a další. V porovnání s obdobným kartografickým materiálem té doby vyniká mapa mimořádnou výtvarnou kvalitou a estetickým zpracováním.

Z topografického hlediska je významná dokumentace polohy a architektury pozdně gotické radnice na náměstí, která zanikla po požáru vnitřního města roku 1770. Radnice vznikla roku 1499 umělým sloučením čtyř měšťanských domů. Stalo se tak po požáru první předhusitské radnice, která stála v místech dnešních domů čp. 157 a 185, a po následném provizorním umístění v domovním bloku nad Komenského náměstím.

Pozoruhodné je značení sakrální architektury. Mezi většinou orientovanými kostely je kostel sv. Václava na Rovinách označen jako dvoulodní. Výrazně je akcentována jeho poloha jako i poloha kostela sv. Petra a Pavla přímo na Roveňském pásmu. Oba leží na hlavní roveňské žíle, byť je na mapě schematicky zjednodušena. Na dalším průběhu Roveňského pásma je kostel sv. Jakuba. V průsečíku nejvýznamnějším rudních pásem - Roveňského, Oselského a Hloušeckého, vidíme město Kutnou Horu.

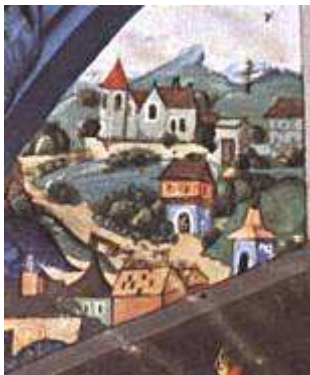
Autor svým grafickým pojetím vyjadřuje v podstatě symbolickou nadsázkou historii vzniku města. V souvislosti s novějšími poznatky o počátcích důlní činnosti v tomto prostoru je otázka původu a stáří kostela sv. Václava jednou ze stěžejních. Jan Kořínek píše roku 1675⁴ *Svatý Václav, tu kde někdy Městečko Pněvice stávalo, dávno před začátkem Hor Kutten (kdo ví od koho?) vystavený, ale v čas válek Tábořských s Městečkem až do gruntu vyrácený. Kterýžto potom Mincíři a Pregěři na svůj měšec zase vystavěli, a ještě k němu druhý, S. Michala Archanjela z užitku lůnů Mincířských a stolic Pregěřských přistavěli.* Tím je vysvětleno označení kostela jako dvoulodního. K přístavbě došlo zřejmě mezi lety 1424-1494, kdy jej zobrazil Iluminátor Matouš ve výřezu okna na titulním listu Kutnohorského kancionálu s exaktní přesností, která je pro jeho práci příznačná. Kostel je zde zdokumentován jednoznačně jako dvoulodní architektura s věží nad východním pravouhlym chórem. Tento typ sakrální architektury, kdy je mystický prostor chóru umocněn a chráněn mohutnou věží, je na našem území málo obvyklý, na rozdíl od běžného uspořádání s věží na západní straně. Stavebně historické průzkumy posledních let přinesly význačné poznatky o výskytu chórových věží od doby románské a to v koncentrovaném počtu v okolí Chebu.⁵ V převážné většině se jedná o stavby román-

118-136.

³ Bílek J., Bartoš M.: Mapa vodního náhonu na Turkaňské pásmo, *Kutnohorský sborník 3/2000*, 2000, s. 12-15.

⁴ Kořínek J.: Staré paměti Kutnohorské, *Praha 1675*, s. 298; *Kutná Hora 1997*, s. 101.

⁵ Jak dokazuje Sommer J.: Ke stavebním zvláštnostem středověkých kostelů s chórovou věží v okolí



Kostel sv. Václava, na titulním listu Kutnohorského kancionálu.

vazbě na cisterciácký klášter v Sedlci a v návaznosti na jeho činnost.⁷ Klášter měl hospodářské dvory v Církvici, Třebešicích, Ždánicích a hypoteticky také v Chotusicích a Zbyslavi.⁸ V počáteční fázi 12.-13. století zakládaly kláštery velké hospodářské dvory s mohutnými sýpkami (grangie) a většinou s refekteriem pro konvrše. V dalším vývoji se transformovaly na velké areály, které zahrnovaly někdy i tvrz s vlastním opevněním, obytný dům, sýpku i kapli. Prameny uvádějí více než dvě desítky dvorů, které patřily Sedleckému klášteru. Patřil mezi ně dvůr v Libenicích, Hlízově, Přívci, Nových Dvorech, Ovčárech, Církvici, Třebešicích a Předhorský dvůr u Kouřimské brány v Kutné Hoře. Hypoteticky lze podle Charvátové mezi ně zařadit Bělušice, Dolany, Chotusice, Chvaletice, Svätý Jakub, Kobylnici, Labskou Chřčici, Kunice a Zbyslav.

Do rámce těchto nových poznatků, které jsou výsledkem prací nedávné doby, se pokusíme zasadit význam a funkci zaniklého kostela sv. Václava v Pněvicích. Jediným reliktem z architektonických článků kostela je pískovcová hlavice střední velikosti o rozměrech 21,5×22 cm s motivem rozvinuté palmety, stylizované po celém obvodu pláště. Kompoziční pojetí dekoru v jeho uvolněné formě je velmi blízké hlavici v románském paláci čp. 597 v Celetné ulici v Praze a umožňuje časové zařazení hlavice do poslední čtvrtiny 12. století.⁹ Původ hlavice byl zaznamenán v inventáři tehdejšího Archeologického sboru Vocel osobně Emanueleem Le-



Románská hlavice z kostela sv. Václava v Pněvicích.

Chebu, *Památky a příroda* 14, 1989, s. 472, na příkladu kostelů sv. Jakuba Většího v Pomezí nad Ohří, kostela sv. Mikuláše v Milhostově, sv. Vavřince v Třebení, sv. Jana Křtitele ve Vysoké, sv. Víta v Trstěnicích, sv. Petra a Pavla v Plané a kostele sv. Petra ve Stříbře.

⁶ Otázkou se zevrubně zabýval Sommer J.: Ke stavební podobě gotických kostelů s chórovou věží ve východní části středních Čech, *Památky a příroda* 11, 1986, s. 599.

⁷ Sommer J.: Ke stavební podobě gotických kostelů s chórovou věží ve východní části středních Čech, *Památky a příroda* 11, 1986, s. 599.

⁸ Jak dokládá Charvátová K.: Středověké dvory Sedleckého kláštera, *Památky středních Čech* 7/2, 1993, s. 32-39.

⁹ Za cennou konzultaci děkuji doc. dr. Heleně Soukupové.

mingrem, což dává spolehlivou záruku autentičnosti.¹⁰

Pramenného materiálu pro dějiny kostela sv. Václava je málo. Pněvice jsou uvedeny již roku 1274, kdy Přemysl Otakar II. osvobozuje osadu Pnówitz od pravomoci úředníků provinciálních. Roku 1463 koupil Pavel Margretin dům a zahradu u sv. Václava na Rovni, jakož škola slove.¹¹ Roku 1487 Johannes Žželický, úředník mince koupil sobě dvůr v Pniově na Rovni u sv. Václava ležící. ... Jiřík Šmac koupil 1534 dvůr s dvěma zahradami na Rovni u sv. Václava proti Jirkovskému dvoru ležící....¹² Kostel byl za husitských válek zrušen a později zasvěcen sv. Michalu.¹³ Majitelem osady v 60. letech 14. století byl Petr Rozmthal, kutnohorský měšťan. Nechvíle píše: ač vzdělával pole v té vesnici, Plebanovi desátek dávati nechtěl. Pleban Petr roku 1364 žaloval jej u Konzistoře v Praze, načež Rozmthal odpověděl, že platil a skládal desátek tak, jak jej platili a skládali jeho předci. Totiž 72 gr. 4 kor. žita, s kterými vždy každý Pleban byl spokojen.... Ze záznamu lze usuzovat, že předkem majitele byl Johannes Rosental - první rychtář města v roce 1305,¹⁴ kdy zahájily své působení orgány nové městské samosprávy. Hypotecky lze tudíž uvažovat o dvorci v Pněvicích jako o sídle nebo jednom ze sídel Johanesse Rosentala v době, kdy se volná aglomerace stříbrných hor začala institucionálně měnit na město.



Kostely sv. Václava (dole), Petra a Pavla a Nejsvětější Trojice (nahore) na vedutě J. Čáslavského z roku 1674

Na vedutě Čáslavského z roku 1674 je kostel zachycen jako dvoulodní s postranní věží. Tento stav neuvádí ovšem původní dispošici před úpravami. Koncem 19. století píše Josef Nechvíle, farář v Dašicích: *Osada Pněvice byla zbořena roku 1424, když Žižka skrze ni táhl s vojskem ke Kutné Hoře, ani kámen na kameni neostal, a ves ta se více nezdvihla. Jen oba kostely byly opraveny, v kterých kněží Kutno-Horští posluhovali, budovy jejich stály do roku 1786, kdy na poručení císaře Josefa II. byly zrušeny a pro c.k. náboženský fond prodány. Kostel sv. Václava prý ve válkách husitských byl zrušen, později zbudován od zbožných horníků, a sv. Václavu a Michali Archanjelu zasvěcen.*¹⁵ Osada byla rozlehlá, měla zděné objekty a dvoulodní kostel původně s věží na východní straně. Jako dvoulodní prostor jej zachycuje také Mitisova mapa z roku 1750. Zmínka o zřízení kaple sv. Michala nedovoluje jednoznačný závěr, zda šlo o přístavbu nebo o úpravu původního panského obydlí dvorce spojeného s kostelem. Příkladem

¹⁰ Obdobný případ byl zaznamenán ve Zprávách archeologického spolku Vocel k roku 1897 (*Kutná Hora 1897*, s. 48) kde je uvedeno mezi A./dary: p. Vincenc Dajbých, stavitel, malou kamennou hlavici gothickou z kostela Zbýšovského. Hlavice s vegetativním dekorem jemného žilkovaného dubového listu z původního kostela byla při stavbě nového neorománského kostela v 80. letech předána Archeologickému sboru Vocel, který ji roku 1897 daroval do Lapidária Národního muzea (inv.č. H2-13260). Dnes jediným exponátem ze stavby ve Zbýšově.

¹¹ SOKA Kutná Hora, Liber hereditatum antiquus I 5, I 8, I 10.

¹² Šimek J.: Roveň a Pněvice, zašlé osady u Kutné Hory, *Památky Archeologické* 16, 1893, s. 403.

¹³ Nechvíle J.: Zprávy o bývalých plebáních a jejich osadách, *Method* 11, 1885, 100-101.

¹⁴ Regesta diplomatica nec non epistolaria Bohemiae et Moraviae II (ed. J. Emler), Praha 1882, 2773.

¹⁵ Nechvíle J.: Zprávy o bývalých plebáních a jejich osadách, *Method* 11, 1885, 100-101.

spojení kaple a paláce do dvoulodní dispozice je kostel sv. Jiljí na Švihově z první čtvrtiny 13. století.

Pro historii Kutné Hory je problematika románských kostelů v bezprostřední blízkosti města klíčová zejména ve vztahu k sedleckému klášteru, který po svých bohatých mezinárodních zkušenostech přinesl do hospodářského života a do architektury cisterciáckých staveb zásadu jednotnosti prostředků a programu. S intenzivní kolonizační činností byly prosazovány nové estetické a technické principy. Ze Citeaux byl po roce 1115 filiací založen klášter v Morimundu, odtud klášter v Campu (Altencamp), klášter ve Volkenrode v Durinsku a Waldsassenu u Chebu. V době založení Sedleckého kláštera roku 1142 měl řád okolo 160 klášterů. Řád měl od roku 1118, kdy byla vydána *Caritatis*, zásadní organizační schema, podle něhož se každoročně za účasti všech opatů konaly v Citeaux generální kapituly se zákonodárnou a správní pravomocí. Tento princip motivoval jistě rozhodujícím způsobem aktivitu řádu v kontextu celého evropského prostoru a v těchto souvislostech by mělo probíhat i hodnocení jeho stavebních aktivit. Přední historik umění E. Bachmann¹⁶ hodnotí jednotlivé typy románských kostelů (kostely s pravoúhlých chórem, s chórovou věží, se západní věží, jednodílní centrální stavby, prostory s apsidou a kostely bez věže) ve středoevropském prostoru. V *sudetském a karpatiském* prostoru chórové věže nezaznamenal. Dochované kostely s chórovou věží na území sedleckého kláštera, jak je dokumentoval Jan Sommer¹⁷ a Karel Kibic¹⁸ jsou časově zařazeny do období kolem roku 1300, kdy se začaly projevovat výsledky cílevědomé činnosti opata Heydenreicha. Roku 1290 kupuje klášter Břežany u Poboří, Novou Ves u Kolína, Klavary (Chravar) a Radovesnici u Kolína, Čelakovice nad Labem, Dymokury a Mlýny u Nymburka. Za těchto ekonomických podmínek se přeměnila zcela programově sídelní struktura v okolí kláštera. Od počátku působení řádu se uplatňovala zásada strohosti a především funkčnosti staveb, která našla u drobné architektury venkova výraz v dispozičním typu chórových věží. Ty se na našem území projevují už mno-



*Smiřkovský kancionál (před rokem 1495).
Miniatury: chrám v Nanebevzetí P. Marie
v Sedlci (nahore),
krajina s důlními odvaly,
stavba věže (dole). Foto E. Kut.*

¹⁶ Bachmann E.: *Kunstlandschaften in romanischen Kleinkirchenbau Deutschlands*, *Zeitschrift des deutschen Vereins für Kunstwissenschaft* 8, Berlin, 1941.

¹⁷ Sommer J.: Ke stavební podobě gotických kostelů s chórovou věží ve východní části středních Čech, *Památky a příroda* 11, 1986, s. 595-602.

¹⁸ Kibic K.: Raně gotické venkovské kostely na panství cisterciáckého kláštera u Kutné Hory, in: *Dějiny staveb 2008, Sborník příspěvků z konference Dějiny staveb v Nečtinách*, s. 75-90.

hem dřive - od 12. století, a přetrvaly v některých případech až do doby klasicismu.¹⁹ Za nejstarší v okolí Chebu v oblasti působení kláštera ve Waldsassenu je považován románský kostel v Pomezí nad Ohří z druhé poloviny 12. století, pozdně románský kostel v Milhostově, v Lubech, kostel sv. Petra a Pavla v Plané, sv. Jakuba v Ostrově a kostel v Házlově ze sklonku románského období.

V té souvislosti můžeme uvést příklad z Krakova, kde archeologický průzkum pod kostelem sv. Vojtěcha z konce 11. nebo začátku 12. století prokázal dvě další dřevěné stavby starší s přibližně stejným půdorysem. Obdobně tomu bylo v Mnichově - Allachu, kde pod kostelem sv. Petra a Pavla byly nalezeny základy tří starších staveb. Půlkruhová apsida z 8. století byla v tomto případě nahrazena čtvercových chórem.²⁰

Závěr, zda hrál v těchto souvislostech kostel sv. Václava v Pněvicích jako nejstarší sakrální stavba s chórovou věží v kutnohorské lokalitě zcela mimořádnou roli, zůstane hypotézou do doby, než bude možno ji v této podobě potvrdit archeologickým průzkumem, který je v lokalitě s potencionální novou bytovou výstavbou nanejdůležitější.

Nejstarším dokladem středověké tváře volné aglomerace kolem Kutné Hory zůstává titulní list Kutnohorského kancionálu. Představuje nejen soubor hornické ikonografie, ale zobrazuje rovněž ve výhledu okenních segmentů krajinu a exaktně konstruované stavby okolní zástavby. Ve výhledu levého okenního segmentu je zobrazen kostel sv. Václava, ohrazený zdí s brankou, ve volné hornické krajině s rozptýlenými objekty. V popředí je kavna, kam se ukládala vytěžená ruda, připravená k úpravě, obytná stavení a branka.



*Kostel sv. Petra a Pavla na titulním listu
Kutnohorského kancionálu.*

Střední výjev dokumentuje kostel sv. Petra a Pavla na vyvýšenině jako stavbu s obdélnou lodí se sedlovou střechou, polygonálním závěrem a kruhovou věží nad středem osy lodí. V areálu kostela vidíme obytnou stavbu a na úpatí vyvýšeniny drobnou věžovou tvrz. Krajina je výrazně členěna mohutnými odvaly. Na Roveňském pásnu v úseku mezi kostelem sv. Václava a kostelem sv. Petra a Pavla bylo v 16. století v činnosti 13 dolů. Tomu odpovídalo množství odvalových hald i intenzita poddolování, která byla v tomto úseku největší.²¹ Blízko kostela sv. Petra a Pavla byl jeden z nejmohutnějších odvalů, tzv. Kralická halda. V popředí je dřevěné obytné stavení, charakteristické pro gotické obytné domy venkova. Levá polovina domu je stavěna z hrázdného zdiva. Dům má uprostřed dispozice předsunutou půlkruhovou drobnou stavbu s jehlanovitou střechou, podle barevného odlišení zděnou - zřejmě dymník černé kuchyně. Tento prvek vyčleněného samostatného prostoru kuchyně na rozdíl od černých kuchyní vesnických staveb naznačuje, že šlo o dvorec, obydlí vyšší společenské kategorie. Objekt představuje typ středověkého komorového domu, levá hrázdná polovina má dvě podlaží, spodní pro uskladňování zásob a horní pro úložný prostor cennějšího majetku. Pravá polovina domu, zřejmě s vnitřním srubem, byla obytná. Na pravém okraji výseče stojí dřevěná

¹⁹ Jak prokázal J. Sommer: Ke stavebním zvláštnostem středověkých kostelů s chórovou věží v okolí Chebu, *Památky a příroda* 14, 1989, s. 472.

²⁰ Benešová K.: II. nejstarší kostel a otázka jeho půdorysného typu, *Umění* 29, 1981, s. 404.

²¹ Bartoš M.: Středověké dobývání v Kutné Hoře, *Kutnohorský - vlastivědný sborník* 9/08, 2008, s. 1-44.

mohutná kavna nad ústím šachty se šindelovou valbovou střechou. Po stranách kavny je vysoký křížový větrák nad ratlochem. Kavna má v předním průčelí prostornou jizbu pro shromažďování havířů, osvětlenou trojsponem okem a otvory ve střeše pro odtah dýmu. Stavby obytné a provozní tvoří řadový celek v půdorysném uspořádání jednotraktu. Navazující objekt se širokými vraty je huť s mohutným dymníkem pro obsluhu úpravenských pecí - lezofů. Před hutí je uložena připravená ruda ke zpracování ve štádlu - prostoru pro tento účel. V druhém plánu se v podstatě opakuje skladba zástavby. Před hutí je v činnosti kupolovitý mlíř na výrobu dřevěného uhlí - významné výrobní složky hutnického provozu. Mlíř se svislým komínkem uprostřed je pokryt drnovým pláštěm.

Střední výšeč titulního listu dává tak s dokumentární precizností popis specifického areálu se všemi znaky své výrobní i sídelní funkce. Na okraji tematiky můžeme uvést obdobný areál v lokalitě Termesif a Mittelberg jižně od Havlíčkova Brodu, která patřila cisterciáckému klášteru v Pohledu a dostala se koncem 14. století do majetku *horníků z Kutné Hory*.²² Tato lokalita měla vrchol své výnosnosti kolem poloviny 13. století, nicméně ji propojovaly přímé osobní vazby se *stříbrnými horami*. Víme, že roku 1303 je uváděn Albert rychtář z Mittelbergu a Henning Schutwein *concessores urburariorum regni Boemiae in distriktu Brodensi*, kteří udělují pustou štolu *k opětovnému vzdělání proboštů Pohledského kláštera Jindřichu purkmistru Fridrichovi, Gotfriedovi a jejich společníkům*.²³ Roku 1308 se uvádí tentýž koncesor Albert Zlapaner jako rychtář Kutné Hory.²⁴ Už roku 1289 je tento Albert uváděn jako úmluvce smlouvy mezi městy Čáslaví a Kolínem o působnosti nad hornickým sídlištěm. Lokalita Mittelberg je doložena od roku 1256, Buchberg 1258. Kaple na Buchbergu stála na místě *Hajba* (skomolenina patrocinia *heilige Barbara*). Obě lokality představují formou své volné aglomerace důlních polí a přilehlých sídel ale i jinými markantními znaky analogii *stříbrných hor* a jistě by si zasluhovaly bližšího posouzení vzájemných vazeb.



Kostel Nejsvětější Trojice na titulním listu Kutnohorského kancionálu.

V pravém výhledu titulního listu zobrazil Matouš Iluminátor kostel Nejsv. Trojice. Kostel měl složitý stavební vývoj. Od konce 17. století do závěru 19. století, kdy lze jeho dějiny vysledovat v archivních pramenech, prošel šesti výraznými opravami, stavebními úpravami a rekonstrukcemi. Roku 1682 byla provedena nákladná oprava vnitřku, kostel byl vybaven postranními oltáři a varhanami.²⁵

Záznamy účtů uvádějí k roku 1727 *Počet na vyzdvižení věže a reparatí chrámu Páně Nejsvětější a Nerozdílné Trojice Boží nad hutny stříbrnými zde na Horách Cuttnách*. Byly provedeny štukatérské ozdoby triumfálního oblouku a volutové hlavice sloupů v lodí, opravy zdí zvenčí i uvnitř a boční vyvýšené stupně pod hlavní oltář s obrazem Petra Brandla. Za obnovu bylo zaplaceno 1491 zl. Roku 1728 *nová kuple na věž postavena 737 fl 4 kr za opatrov. p. Vác. Hertla*.²⁶ Devoty píše k roku 1739 *nach dem kuttenerger Gedenkbuch 1st diese Kirche anno 1727 von aussen and von innen samt den Thürmen aus eigenen Kirchengeld restauriert and anno 1741*

²² Rous P.: Středověké hornické sídliště neznámého jména u Havlíčkova Brodu na k.ú. Termesivy, *Stříbrná Jihlava 1998, Sborník příspěvků ze semináře K dějinám hornictví a důlních prací na Vysočině, Jihlava 1998, s. 102-115.*

²³ Jan L.: Václav II. a struktury panovnické moci, *Matice moravská, Brno, 2006, s. 114.*

²⁴ RBM II, 2171.

²⁵ SOKA Kutná Hora - Zádušní účty kostela Nejsv. Trojice.

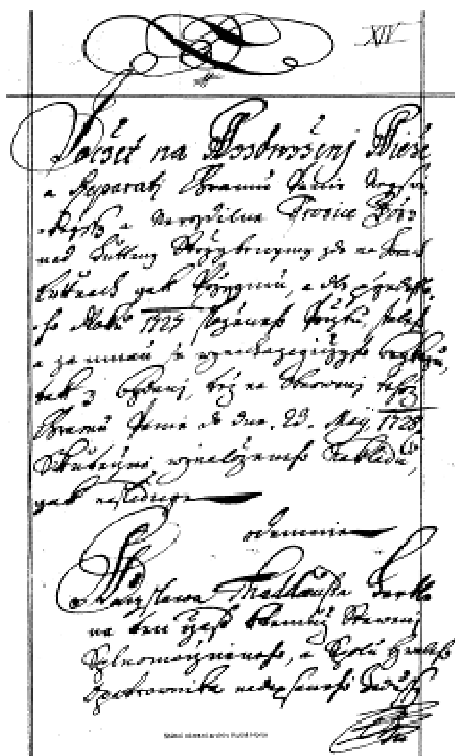
²⁶ Paměti Vojtěcha Keglera, *Kutna Kutná Hora 2009, s. 83.*

wieder als baufällig befunden.²⁷ Po roce 1741 proběhla další oprava. Roku 1786 se konstatuje opět špatný stav a začalo se jednat o úplném zrušení kostela. Na přímluvu osadníků z Bylan proběhla znovu oprava. Osadníci přispěli částkou 600 zl. Roku 1817 zapálil blesk střechu věže.²⁸ Při opravě vznikl nízký jehlanovitý krov věže. Střecha nad lodí byla zachráněna. K novému požáru došlo roku 1824. Při opravě po požáru byla střecha pokryta novým šindelem.

Výjimečnou hodnotu má popis interieru kostela k roku 1860:²⁹ pilíře ty u výšce 6 sáhů počínají se základní opory klenutí co palmové větve rozvínovati a tvoří takřka z celého klenutí čtyry hlavní hvězdy jichž to paprsky v sebe splývají. Každý pilíř u vrchu pod větvením zdoben jest sličnými outle vyvedenými lupenatými okrasy zdobenými kapitoly, které jako koruny na pilířích vypadají. Kapitoly sloupů jsou silně dobrým zlatem položeny. V celém klenutí chrámovém nachází se veliké množství as palec obnášejících otvorů, v kterýchžto vesměs silné dřevěné skrz klenutí pronikající kolíky nastrokány byly, na nichž do chrámu obráceném konci silně pozlacené hvězdy se nacházely. Veliká část ozdob těchto již spadala a zkázu vzala a z toho všeho přesvědčení nabýváme, že se na vnitřní vyzdobení svatyně té nákladů nešetřilo ... v presbyteriu jest pět vysokých rozličnými gothickými arabeskami zdobených oken, z nichž nyní jedno za hlavním oltářem ouplně zazděno jest. Hlavní oltář, jež nyní spatřujeme, jest mistrná práce umění řezbářského, ježto v roce 1683 kutnohorský řezbář Ondřej Eigler zhotovil. Jest celý silně dobrým pozlátkem zlacen. Tentýž řezbář hotovil též řezbářskou práci na dvou tu se nacházejících postranních oltářích..

Veselského popis výzdoby klenby a sloupů v interieru kostela ukazuje jednoznačně na analogii pojetí u dřevěného stropu velké síně na Hrádku. I tady bylo pro zvýšení plastického působení iluzivně pojatého kazetového stropu s malovanou římsou s korintským kládim použito architektonického prvku rozet.³⁰ Nález byl datován nálezovou páskou s letopočtem 1493 a řadí se mezi první projevy renesančního výtvarného cítění v Čechách zprostředkovaného dvorským prostředím Vladislava Jagellonského v Budíně.

K roku 1879 se zmiňuje J. Zach o *původní vazbě střechy nad lodí a chórem, což se již jen*



Zádušní počty kostela Nejsv. Trojice z r. 1728
(SOKa Kutná Hora).

²⁷ SOKa Kutná Hora, J. F. Devoty - osobní fond, *Historische Überlieferungen* § 28, inv.č. 25.

²⁸ P.M. Veselský píše o vichřici a silném sněžení dne 12.2.1817. Blesk uhodil do věže a vazba krovu byla zničena, takže pak zbytek zdí snesen býti musel a spodní část jen špičatou nízkou věží přikryta byla, jak ji nyní spatřujeme.

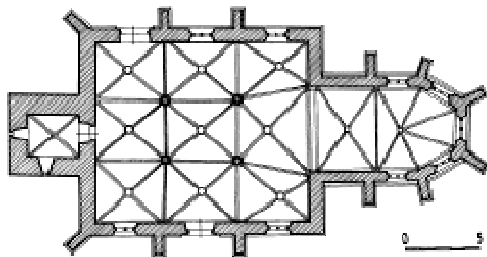
²⁹ Veselský P.M.: Chrám Páně Nejsvětější Trojice u Hory Kutné a Smíškově z Vrchovišť. *Lumír* 10, 1860, s. 565-569, 590-593.

³⁰ Matějková Eva: K nově odkrytým malbám v Kutnohorském Hrádku, *Zprávy památkové péče* 20, 1960, s. 233-6.

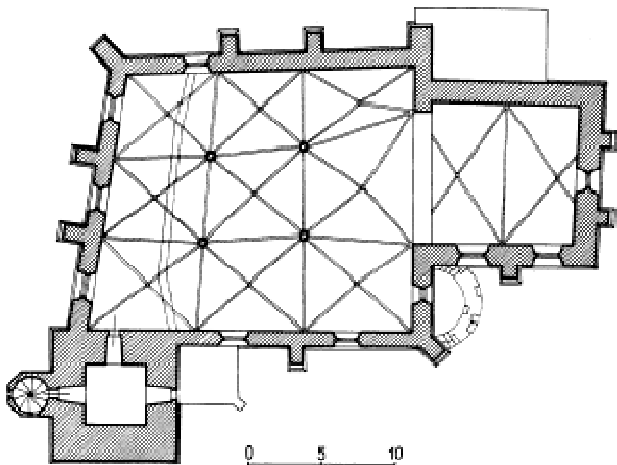
pořádku u starých staveb a zde jedině na tomto kostele nalézá.³¹ V letech 1896-1898 provedl L. Lábler rekonstrukci objektu. Podle zachované projektové dokumentace byly provedeny nové pozednice v lodi, nové vodorovné ztužení stropu nad lodí s výměnou trámů, předžení štítové zdi, vodorovné konstrukce ve věži, ztužení kleneb a schody v lodi ke vstupu na věž. O úpravě chóru před rokem 1896 se v písemných pramenech nic nezachovalo. Zřejmě v těch letech byla položena i nová dlažba, o nejméně 10 cm vyšší, což změnilo nevhodným způsobem vnitřní proporce prostoru a překrylo pravděpodobně patku a plintus sloupů. Převýšení je dosud patrné v kněžišti. Po ukončení prací píše Lábler: *připomenouti dlužno, že kostel sv. Trojice opatřen byl původně nad presbytáři obranným ochozem, vrchní pak patro věže zbudováno co hrázděné zdivo - obé nebylo však při restauračním návrhu z bezpečnostních ohledů schváleno a proto také neprovedeno.*³²

O stručné shrnutí stavebního vývoje se pokusil již roku 1879 J. Zach. Odvolává se na údaj J. Kořínka o založení kostela roku 1417 a o dostavbě koncem 15. století. Nápis na desce vlevo od triumfálního oblouku zařadil na tu dobu velmi kritickým rozbohem a exaktní dedukcí jako dodatečný, na čistou desku připsaný při obnově roku 1683, takže jej Kořínek roku 1673 nemohl uvést. Poslední řádek o obnově za působení arciděkana Václava Erytraeye roku 1727 byl dopsán rovněž dodatečně, menším písmem a jinou barvou. Stejně tak nápis na náhrobní desce Jana Smřška z Vrchovišť jednoznačně vymezuje rozsah stavebních prací koncem 15. století. Slovo *extruxit* definuje jednoznačně dostavbu na rozdíl od založení, které by bylo označeno jako *fundavit*. Nápis zní doslova *A(nno) . millesimo quingentesimo primo [...] p(ost) festu(m) S(ancti) . Blasii . Gene(r)osus d(omi)n(u)s . d(omi)n(u)s . Iohannes Smisson(is) [d]e wr[chowist] [... extruxit] eclesiam] ha(n)c q. honor sa(n)ctissim(e) Trinitati ac indiuse vni[...]*.³³

120 let po této věcné a logické úvaze se objevily v regionální literatuře ničím nepodložené spekulace, které se pokoušely bez jakýchkoliv důkazů interpretovat architektonické řešení interieru jako historizující snahu o návrat k dvorskému umění z přelomu 14. a 15. století. Snahy



Kutná Hora - půdorys kostela Nejsvětější Trojice (Umělecké památky Čech 2 [K-O], Praha 1978)



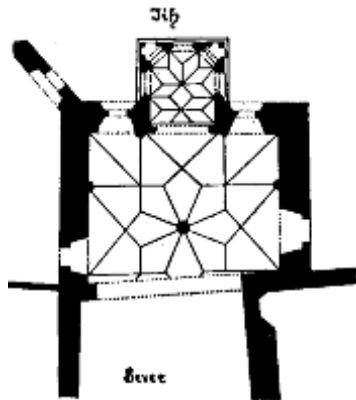
Dvůr Králové nad Labem - půdorys kostela sv. Jana Křtitele (Umělecké památky Čech 1 [A-J], Praha 1977)

³¹ Zach J.: Kostel Nejsvětější Trojice, *Roční zpráva c.k. reální školy, 1879*, s. 3-13.

³² Lábler L.: Kutná Hora a její památky, *Architektonický obzor 1903*, 2, s. 2, 6, 9, 14.

³³ Roháček J.: Nápis města Kutné Hory, *Artefactum Praha 1996*, s. 90.

o podobný výklad svědčí o nepochopení základních principů, které stanovily prostor a jeho působení za hlavní, určující složku architektonické tvorby té doby. Důkazem je právě kostel Nejsv. Trojice, který se stal v odborné literatuře přední ukázkou tohoto úsilí. Do daného půdorysu zřejmě starší stavební etapy byl aplikován tvar pravidelného klenebního obrazce, bez ohledu na proporce starší dispozice. Nové architektonické řešení členilo interier čtyřmi středními sloupy na trojlodní prostor. Esteticky dokonale vyvážené stejnoměrnosti se třemi prostory stejné šířky a křehkými sloupy si vynutilo i řešení přechodu do presbytáře, kde se šířka chóru rozchází s šířkou střední lodi. Řešením byla hlavní křížová klenba, v posledním travě široce se rozevírající s asymetrickým vrcholem klenby mimo podélnou osu trojlodí. Hypotézu, že šlo o zcela mimořádné řešení, kdy bylo dokonale vyvážené klenební schema vloženo do dané půdorysné dispozice, vymezené starším odvodovým zdívkem, lze opřít o další příklad architektury dvorské stavební huti - kostela královny Žofie, manželky Václava IV., ve Dvoře Králové.



Půdorys kaple Vlašského Dvora v Kutné Hoře před restaurováním. (Památky archaeologické a místopisné, r. 22 (1906), s. 137n.

Podle platných etických pravidel o konstantním prostoru bylo i zde do staré románské stavby v blízkosti hradu aplikováno prostorové řešení opticky vyváženého trojlodí na schematu tří subtilních středních pilířů, téměř shodné se situací u Nejsv. Trojice. V sevření obvodového zdiva původního půdorysu dochází k narušení symetrie křížení klenebních polí, k narušení téměř všech os a k narušení křížového klenebního obrazce v choru, který se podrobuje jeho čtvercovému půdorysu. Samotný půdorys kostela naznačuje, že šlo původně o jednolodní prostor se čtvercovým pravoúhlým chorem, příznačný pro období 1. čtvrtiny 13. století. Klenební schema se cíleně rozchází s půdorysným obrazcem starší stavby. Řešení v choru kostela ve Dvoře Králové s přeřatými nedokonalými žebry je přímou analogií architektonického pojetí v kapli Vlašského dvora, kde do jednoznačně obdélného půdorysu, daného starším uspořádáním hradní dispozice z doby Václava II., je vložen zcela pravidelný obrazec čtvercové hvězdicové klenby. Estetické cítění prostoru s dokonalou harmonií se vědomě a okázale prosadilo nad danými půdorysnými možnostmi. Po pěti letech se mluví v posudku před zahájením rekonstrukce Vlašského dvora o *znešvaření kaple do té míry sprostém, neumělém a fušerském, že není jinak možné, než že k němu mohlo dojít rozhodně teprve v době, kdy dvůr přestal být sídlem královským a kdy stavby již ne kameníkům, ale pouhým zedníkům se svěřovaly.*³⁴ Z naprosté neznalosti principu architektonického cítění dané doby nechal L. Lábler při rekonstrukci prostor doplnit na pravidelný čtverec.

Kostel Nejsv. Trojice měl původně pravoúhlý chor, jak dokazuje vyobrazení na titulním listu Kutnohorského kancionálu, na vedutě J. Čáslavského z roku 1674 a na rytině J. Devotyho *Vyobrazení a popsání chrámu Svatobarborského* z roku 1828. Presbytář má na vyobrazení Matouše Iluminátora a Devotyho mírně protáhlý půdorys se dvěma okny na severní a jižní straně a jedním oknem východním - schema příznačné pro počátek 14. století. Čáslavského veduta ukazuje chor čtvercového půdorysu.

Architektonické řešení může být spojovacím článkem mezi dalšími stavbami tohoto období v oblasti kolem Kutné Hory.

³⁴ Památky archeologické XXII, 1906, s. 137.

TITULNÍ LISTY Z DÍLNY MATOUŠE ILUMINÁTORA

Eva Matějková

Separátní list¹ je volnou analogií známého titulního listu Kutnohorského kancionálu ze stejné dílny. Na rozdíl od této miniatury, jejíž námět se soustřeďuje především na dokumentaci práce v podzemí a postup při úpravě rud, zaměřuje se malíř Separátního listu v podstatě rovnoměrně na všechny technologické postupy báňské techniky včetně hutní výroby a mincovní práce. Je pozoruhodné, že v Separátním listu je potlačena reprezentativní složka. Výjev erckaferů - rudokupců při prodeji rud za dozoru urburěře a úředníků horního úřadu v horní části titulního listu Kutnohorského kancionálu, který ve své ústřední postavě dohlížejícího mincmistra symbolizuje moc a vylučné postavení donátora, je v Separátním listu potlačen do spodní části obrazu v ryze dokumentární poloze. To, co ve starším Kutnohorském kancionálu vyznívá jako osobní presentace mincmistra jako ústřední postavy všeho dění a donátora díla,² vykresleného až portrétními rysy, je v mladším Separátním listu opomenuto jako méně podstatné a těžiště celé miniatury je rovnoměrně rozloženo do exaktní dokumentace jednotlivých pracovních postupů.

Roku 1486 vydal král Vladislav Jagellonský speciální nařízení, které určuje organizaci a pravidla při prodeji rud. Vytěžená ruda se směla prodávat výhradně na stanoveném tržním místě (Jungmannovo nám.?). Ruda byla přinesena na prodejní stůl v hunttech nebo necičkách za dohledu urburěře a úředníků horního úřadu. V čele úřadu stál nejvyšší mincmistr - nejvyšší králův úředník a výkonný dozor nad všemi stříbrnými a zlatými doly v Čechách se sídlem na Vlašském dvoře. Podle ustanovení Vladislava Jagellonského z roku 1479 měl výhradní právo jeho jmenování král. Úřad nejvyššího mincmistra byl zřízen roku 1462, kdy převzal pravomoc, která patřila původně urburěři podle horního zákoníku Václava II., později po roce 1338 pravomoc hofmistra. Úřad nejvyššího mincmistra byl vyhrazen příslušníkům panského stavu, svým kapitálem disponovaným k tomu, aby v případě nutnosti finančně zaručili chod důlního podnikání v celém rozsahu. Mezi významnými nejvyššími mincmistry, kteří splňovali tyto předpoklady, lze uvést Zdenka a Albrechta Kostku z Postupic v 70. letech 15. století, Horstofara z Malešic v 90. letech 15. století, Bernarda z Valdštejna (J. Kořínek³ o něm píše: *Ten si mezi Horníky velikou chválu zeyskal, že do dolu Osla v Perkvantích - oděvu Havířských Oficírů - lézti se nestyděl*), dále kníže Karel Münsterberský, Vilém Vřesovec z Vřesovce v 1. čtvrtině 17. století a další.

Obchodní transakce v báňském podnikání s sebou nesly zcela unikátní finanční zisky, ale i velká rizika. Podnikatelský patriciát, sdružený do rodinných klanů typu Smíšků z Vrchovišť, ze Skalice, Alderů, zaujal nejvýznamnější pozice mezi těžaři a rudokupci, ale současně i významné pozice v městské radě a v královských úřadech. Vladislav Jagellonský vydal zákaz vývozu rudy i stříbra pod trestem smrti a zabavení majetku.⁴ Přesto si zařizuje přední participaci a dodavatel stříbra do královské mincovny Jan Smíšek z Vrchovišť nelegálně huť na Hrádku.⁵ Tajně hutnění a přepalování stříbra vyšetřovala městská rada roku 1510 a zjistila, že se nic takového neděje.

¹ Tzv. Separátní list s vyobrazením středověké báňské techniky z dílny Matouše iluminátora byl vydražen z prostředků Krajského úřadu Středočeského kraje v aukční síni Sotheby's v prosinci roku 2009.

² Dosavadní odborná literatura považovala hypoteticky za objednavatele *obec horníků* bez bližšího určení.

³ Kořínek J.: Staré paměti Kutnohorské, *Praha 1675*, s. 279.

⁴ Sternberg K.: *Umriss der Geschichte des Bergbaues und der Berggesetzgebung des Königreiches Böhmen, Prag 1836 (I. Band), 1838 (II. Band)*, č. 88.

⁵ Matějková E.: *Kutná Hora, Praha 1962*, s. 47.



Titulní list Kutnohorského kancionálu



Tzv. Separátní list, konec 15. století (Galerie Středočeského kraje, detail).

Vrchním úředníkem s technickou pravomocí byl hofmistr a urburej, kterému příslušela kontrola perk mistrů i urburního písáře a zároveň mu příslušelo i stanovení výkupní ceny rud. Za provoz a bezpečnost v dolech, hutích a bezpečnost důlního zařízení odpovídali perk mistři - štajgeři. Úředníci v této sestavě, 9-12 představitelů, tvořili horní úřad, který dohlíží nad prodejem rudy v horním pásu titulního listu.

Koncem 15. století byl ve funkci nejvyššího mincmistra Beneš Krabice z Veitmfle. Kegler jej uvádí k roku 1473: *za něj Vladislav král český, 5. Janua na Hory Kutny přijel a osobně magistrát renovoval, novou münzti ustanovil a první groš vlastní rukou jest vyrazil. Týž münztmistr leta 1475 porovnal krále Vladislava s Mathyášem králem uherským o nápad dědičný.*⁶ Osobnost Beneše Krabice z Veitmfle vstupuje na politickou scénu jako oblíbený diplomat Jiřího z Poděbrad. Předtím se objevuje ve službách císaře Fridricha III. v Rakousku, odkud přišel s králem Ladislavem. V této pozici se osvědčil a už roku 1460 se stává Karlštejnským purkrabím a roku 1462 nejvyšším mincmistrem. Krátce po tom vykonává od roku 1469 vrchnostenská práva v Chomutově, kam se přženil do rodiny Jana Calty z Kamenné Hory, pána Chomutova, hradu Blatno a tvrze v Býčkovcích. S přestavbou bývalé komendy Německých rytířů z 13. století na rodinné sídlo začal patrně podle písemných zpráv v roce 1486. Roku 1490 se na stavbě objevuje chebský stavitel Hans Schaffer, který pro Beneše pracoval už roku 1480 na zámku v Mostě. Zámek v Mostě získal Beneš zástavou od krále Vladislava. Schaffera povolal Beneš Krabice v roce 1490 na přestavbu Karlštejna a Pražského hradu. Současně dává z titulu nejvyššího mincmistra příkazy na proplacení výdajů z kutnohorské mince.

Významné jsou záznamy ve verkových registrech, které zaznamenávaly vydání z mince. Za Vladislava Jagellonského se začalo vydávat nezmincované stříbro pro diplomatické a politické účely, téměř vždy do rukou nejvyššího mincmistra Beneše z Veitmfle, který měl za 23 leté období svého úřadu neomezenou důvěru krále. Tak k roku 1472 se uvádí: *omnia dáno panu Rupovskému (Jan z Roupova, hofmistr dvoru král.) a panu Zmrzlkovi 2 hř bez 1 lt z rozkázání pana mincmistra slovem JMKské. In volutate vzal jest s sebu pan mincmistr jeda do Polska stříbra 11 hř 1 ft 2 1/2 lt.*

1473 Iudica vzal jest sobě pan mincmistr na ztravu 23 hř, když jest jel do Nisy na sněm, neb jest grošův ještě nebylo naděláno.

1474 Spiritus paní mincmistrové (Bonusi) na tluště groše 1 ft z rozkázání pana mincm.

1493 Suscepienus 2 hř stříbra na zdělání grošův tluště, ty poslány jsú panu mincm. do Slez, ve třech plicích 8 hř 1 ft 1/2 lt vzato a posláno panu mincm. do Slezí po synu jeho panu proboštovi (Křištof z Veitmfle, probošt Vyšehradský).

Tento jev, že nejvyšší králův úředník s výkonem dozoru nad všemi doly v Čechách předsedal soudním sporům, disponoval finančními zdroji z mince a ovlivňoval současně výrazným způsobem architektonickou tvorbu na stavbách jemu svěřených, nebyl v souhrnu těchto vazeb podrobněji zkoumán a ani vlastní osobnost Beneše Krabice z Veitmfle nebyla v těchto souvislostech blíže hodnocena. Není jistě bez zajímavosti, že některé architektonické články tohoto období, dochované v torzálním stavu v hradním lapidáriu Karlštejna a na chomutovském zámku, mají mnoho společného s některými pozdně gotickými prvky kutnohorského Hrádku a kostela sv. Trojice.⁷

V úřadu nejvyššího mincmistra je uváděn ještě roku 1493 v době havířských bouří. Na rozdíl od Separátního listu je v titulním listu Kutnohorského kancionálu akcentována prezentace nejvyššího mincmistra v kruhu horních úředníků. Jeho postavení v hierarchii báňského

⁶ Paměti Vojtěcha Keglera, *Kutna Kutná Hora 2009*, s. 80.

⁷ Na fragmenty v lapidáriu na Karlštejně upozornila D. Menclová: *České hrady II., Praha 1976*, s. 442.

patriciátu je zdůrazněno neúměrným zvětšením postavy a až portrétním vykreslením podoby. Kožešinové klobouky a kožešinou podšíité dlouhé pláště z aksamitu a suken z Flander, perleťově lesklých, dokumentují vysoký úřad nejvyššího mincmistra v kruhu nejpřednějších členů horního úřadu - hofmistra, urbureře, urburního písaře a dvorských štajgřů, úředníků mince a proběřů, kteří byli zodpovědní za kvalitu mince. Mimořádně akcentovaná postava mincmistra, obklopená touto skupinou, prezentuje podle ikonografických pravidel té doby objednatel. Tento prvek okázalé osobní reprezentace se prosadil mimořádně výrazně a nemá v naší výtvarné tvorbě středověku obdoby. V rámci sakrální zakázky se prosadil námět výhradně profánní měrou do té doby zcela neobvyklou.

Stejně pojetí je příznačné i pro výzdobu Smíškovské kaple v chrámu sv. Barbory, která patří k vrcholům české nástěnné malby, a pro výzdobu kaple Hašplířské. Koncepce osobní presentace donátora, v prvním případě Smíškovy rodiny, u Hašplířské kaple presentace donátora Jana Knajzlíka. Koncept, jak zdůraznit osobní presentaci, stanovil bezpochyby sám donátor. Ten určil umělci námět, který měl vyjádřit pohnutky objednatel. Výjevy nástěnných maleb ve Smíškovské kapli, tj. Trajanův soud, příchod královny ze Sáby k Šalamounovi, Tiburtinská Sibyla a Ukřížování, vyjadřují myšlenku pokory, pokání a vykoupení. To, že se vztahují k osobě donátora, dokládá žánrová scéna tří členů Smíškovy rodiny, která má až portrétní rysy. Malba je v literatuře datována před rok 1492, kdy byl obohacen erb rodu z Vrchovišť. Dosud se však nezkoumalo pozadí událostí, doložené archivními zprávami, které mohou osvětlit pohnutky donátora pro realizaci tak neobvyklých námětů. Pokora a pokání jsou morální cností, těžko sluchitelné s osobností dravého podnikatele, který svým jednáním dal podnět k dramatickým událostem havířských bouří v letech 1494-6. *V té při a různici, která jest vznikla mezi havěři z jedné a Michalem hofmistrem na Horách Kutných z strany druhé ... havíři pravie, že ruda všecka k prodeji na stuol do kaven nepřicházela a on při tom prodeji svého lepšího tu napřed hleděl, a což lepších rud bylo tu do šibáren bráti a klásti dopouštěl, kdežto taková ruda k prodeji na stuol nepřicházela podle zřízení horního.*⁸ 13. září 1494 se havíři ozbrojili a sepsali stížnost na Michala z Vrchovišť. Už 20. září byla vyslána vyšetřovací komise v čele s nejvyšším hofmistrem Vilémem z Pernštejna. Michal z Vrchovišť byl odsouzen na zemském soudu, byl zbaven úřadu hofmistra, zatčen a uvězněn. Už roku 1495 byl však očištěn osobním listem Vladislava Jagellonského a propuštěn z vězení. Nadále je titulován jako *rudoupec* a *Horník*. Roku 1498 se stává šepmistrem a roku 1499 primátorem města. Zemřel roku 1511 a byl pohřben ve své kapli. Lze si velmi dobře vyložit pravou podstatu pohnutek, které motivovaly neobvyklé náměty s morálními aspekty. Panna Maria ve sluneční svatozáří ve výjevu římského císaře Octaviána Augusta patřila tehdy k oblíbeným odpustkovým obrazům.⁹ Argumenty tohoto druhu jistě ospravedlní datování malby do doby po roce 1494.¹⁰

⁸ Pozůstatky desk zemských království českého r. 1541 pohořelých - svazek I., J. Emler (ed.), 1870, 220.

⁹ Všečeková Z.: Středověká nástěnná malba ve Středních Čechách, *Průzkumy památek - příloha*, r. 6, 1999.

¹⁰ Ikonografickému výkladu maleb Smíškovské kaple byla věnována značná pozornost, adekvátní jejich významu jako syntézy italské a nizozemské malby konce 15. století, zprostředkované k nám prostředím královského dvora v Budně. Bez bližší pozornosti zůstalo však dosud jejich historické pozadí. Od dob J. Braniše (Chrám sv. Barbory v Hoře Kutné, *Kutná Hora 1891*) se po více než 100 let přejímají některé chybné základní historické údaje. Jako donátor maleb je v odborné literatuře většinou uváděn *Michal Smíšek z Vrchovišť* - fiktivní postava, která neexistovala. Směšování jmen dvou zcela rozdílných významných osobností může bezesporu ztížit otázku datování maleb i jejich vlastní ikonografický výklad. Pokládáme proto za vhodné přispět k otázce geneze patricijského rodu erbovních pánů z Vrchovišť jako zcela specifických reprezentantů pozdně středověkého kulturního dění v některém z dalších čísel tohoto sborníku.

Representace a osobní prestiž je hlavní námětem i při výtvarném řešení kaple Hašplířské. Kapli koupil roku 1480 Jan Knajzlík ze Světic, permistr dolu Stará Plimle na Staročeském pásmu. Byl v letech 1477-1493 majitelem domu čp. 376 blízko náměstí, který byl považován po Hrádku za nejvýstavnější městský palác. Byl členem městské rady a byl opakovaně pověřen jednáním s králem. Podle některých pramenů jej ve svém domě roku 1487 hostil. Důl Stará Plimle byl od 70. let 15. století intenzivně provozován zejména soukromými těžaři, kteří byli podporováni králem. Výnosy se však zmenšovaly a roku 1536 je důl uváděn jako pustý. V úřadu permistra, který podléhal urburěři, byl Jan Knajzlík královským úředníkem horního úřadu. Propůjčoval jednotlivé čelby v dole a vykonával technický dozor nad zařízením dolu, nad dělníky a úpravou rud. K významnému posílení úřadu permistra došlo nařízením Vladislava z roku 1486, které stanovilo použití šteurů výhradně do jeho pravomoci. Šteury představovaly jako podpora regálního pána významnou finanční položku, která se vyplácela pokud důl nepracoval s čistým ziskem. Nařízení ustanovilo *Item rejtunki* (čtení důlních účtů) *všech doluův aby byly držány v pátek zde na dvoře ve veliké světnici, jakž od starodávna obyče, před hofmistrem a urburěrem od každého permistra najměn s kverky přidanými. Kdož by toho učiniti nechťel, aby byl trestán a šteur jemu odňat.*¹¹ Do horního úřadu patřil i urburní písař, který zapisoval propůjčky čelb, prováděl soudní zápisy, účastnil se čtení dolových koštů a vypočítal výkupní ceny rud. Do svého příručního zápisníku zapisoval výdaje proplácené z důlních peněz. V případě nízkého výnosu byl povinen proplatit náklady i ze svého.

Oba úředníci jsou spolu s atributy svého postavení - čakanem a zápisníkem, zobrazení ve spodním pásu nástěnné malby. Permistr ztvárňuje tlesknutím ruky uzavření smlouvy o propůjčce. Hypoteticky lze z logiky věci předpokládat, že se jedná o zobrazení donátora kaple Jana Knejzlíka s urburním písařem. Oba jsou zachyceni s klobouky na důkaz svého postavení královského úředníka. V určitém rozporu v sociální vazbě je na průčelní stěně kaple zobrazen výjev z práce hašplířů, kteří patřili spolu s běhači (odváželi rudu v kolečkách) a šturciři (plnili koše rudou - výjev vlevo) do kategorie dělníků, placených za denní mzdu. Otázka, zda výjevy z práce hašplířů vznikly až po odkoupení kaple cechem hašplířů a havířů po smrti Jana Knajzlíka, zůstává otevřená, protože se malířská výzdoba nezachovala v původní celistvosti a má tudíž omezenou vypovídací hodnotu. Výjev donátorů na postranní zdi zaštiťuje městský erb s korunovaným Vladislavovým W, držený hašplířem a havířem. Každý z nich nese svůj cechovní štít - štít s hašplem a štít havířského cechu se zkříženými kladívky. Havířský cech vznikl roku 1443, jeho členy byli i hašplíři a jiní důlní dělníci. Až v druhé polovině 15. století založili hašplíři vlastní organizaci.

Konec 15. století je poznamenán rostoucím soupeřením o přízeň krále. Sociální složení městské rady svědčí o narůstajícím vlivu podnikatelského patriciátu, který se nevídaně rychle zformoval z původní vrstvy zbohatlých měšťanstva. Několik jednotlivců se střídalo po dobu 15-20 let v městské radě, kterou každoročně sázel mincmistr. Mikoláš hofmistr byl jejím členem 19x, Michal z Vrchovišť 16x, Bartoš Rozntal 11x.¹² Úzká skupina patriciův ovládla politické pozice ve městě, ovládla monopol výkupu rudy, monopol dodávek stříbra do mincovny a měla přímou vazbu na mincmistra - nejvyššího úředníka krále. Návštěvy krále v Kutné Hoře byly stále častější a vyšší byly částky, které si půjčoval od kutnohorských patriciův. Tyto zcela specifické vazby se pak zákonitě odrazily v projevech umělecké tvorby. Korunované Vladislavovo W v architektuře a na dobových artefaktech zdůrazňuje, že tu jsou přímé politické a finanční vazby na krále a že význam kutnohorských patriciův pro hospodářství země je nezastu-

¹¹ Sternberg K.: Umrise der Geschichte des Bergbaues und der Berggesetzgebung des Königreiches Böhmen, *Prag 1836 (I. Band), 1838 (II. Band), I, 2, s. 131.*

¹² Šimek E.: Obyvatelstvo Kutné Hory v druhé polovině 15. století, in: *Příspěvky k dějinám Kutné Hory 1, Praha 1960, s. 85.*

pitelný. V tom smyslu si lze vyložit iniciálu dvojitého nekorunovaného W položenou na štít pozdně gotického tvaru nad titulním listem Kutnohorského kancionálu, která v této neobvyklé nekorunované podobě působí spíše jako osobní merka, která naznačuje spojitost mezi králem a nejvyšším mincmistrem se stejnou iniciálou. Prvek andělů jako štítonošů pochází patrně z doby krále Ladislava kolem poloviny 15. století, kdy anděl byl štítonošem erbu českého a markrabství moravského.¹³ Nutno dodat, že erbovní znamení jinak obvyklé pro Beneše z Veitmilé a jeho syna Šebastiána, který se výrazně exponoval v oblasti Mostu, je stříbrný žernov na červeném (někdy modrém) štítě. V této podobě je zachováno na nároží zámku v Chomutově z 1520.

Titulní list je koncipován do uceleného architektonického rámce, který podle pravidel doby vyjadřuje určitou myšlenkovou syntézu. Symbolizuje svým pojetím dům nebo dvůr, kam vcházíme honosným gotickým portálem. Z vnitřního prostoru vedou dveře a okna s výhledem do okolní krajiny. Štít se znaméním W nad vstupním portálem je nedílnou součástí této výtvarné i myšlenkové kompozice a představuje v této vazbě merku - znamení osobního specifického vztahu k tomuto prostoru a je nezaměnitelná s erbem donátora, znakem krále nebo iniciálou autora.

Oproti výrazně reprezentativní složce, která se uplatňuje v titulním listu Kutnohorského kancionálu, převládá ve vyobrazení Separátního listu charakter exaktně dokumentární. Malba je rozdělena do několika sfér podle výrobního procesu dobývání a zpracování rudy. Autor pojednal celostránkovou komposici do pěti obsahových celků - důlní provoz, úprava rud a jejich doprava na povrch, hutní zpracování, prodej rudy a mincovní výroba. Dokonale konstruovaný obrazec, v němž se uplatňuje kombinace průřezu důlního podzemí s vysokým nadhledem na práce na povrchu, vytvořil exaktní dokument středověké báňské ikonografie. Pozoruhodný je markantní rozdíl ve výtvarném zpracování figurálních scén v drsném až karikujícím pojetí se silným expresivním nábojem v Separátním listu, kterým se liší od kultivovaných kreseb s jemnou plastickou modelací v bordurách Kutnohorského i Smíškovského kancionálu. Výtvarné prostředky jsou nekompromisně podřízeny vypovídací hodnotě každé figurální scény a každého technického detailu, který je realisticky popsán. Nakolik se tento umělecký záměr podařilo splnit, vidíme při porovnání Separátního listu se zpracováním stejného námětu u mistra *Hausbuchu* z doby kolem roku 1480 a v titulním listu Valentina Noha z roku 1471.

Pravá střední část Separátního listu je věnována provozu v podzemí. Šachty a chodby měly co nejmenší profil bez ohledu na bezpečnost. Hlavním důlním dílem byly šachty, které byly zakládány těsně vedle sebe po úklonu žíly, aby bylo možno ložisko účinně vyčerpat. Na ražumpu - nárazišti šachty - byl prostor pro uložení materiálu (štádlu) a jímka pro vodu (vosrkašna nebo močidlo), která se nabírala do cálovek (kožených vaků), aby byla vytěžena na povrch. Nad ražumpem vpravo nahofe je hašpl (rumpál), hlavní zařízení středověku pro dopravu rudy a vody, obsluhovaný ručně hašplířem. Hašpl dosahoval do hloubky kolem 16 m, maximálně 40-50 m. Nad ražumpem rází havíři jednotlivě po štrychu žíly fudrnost (slednou chodbu). Jejich výbavou byla želízka, mlátek, obouruční kladivo (pucka), trojhranný kopáč (krace), tesařská širočina, obouruční žumpové železo a špicák. Údery mlátkem do čepele želízka se odštěpovala ruda. Želízko sloužilo v podstatě jako klín, mělo původně délku cca 6-10 cm, často se otupovalo a muselo se ostřit. Havíři proto nosili želízka provlečena opaskem ve větším počtu. Za šestihodinovou směnu vytěžil havíř průměrně 50 dm³ rudy. Krace (z něm. *kratzen*) sloužila při odklizení rudy a při práci v měkké hornině. Nejpoužívanějším dobovacím způsobem od starověku bylo sázení ohně - dřevěné šejty (štěpinky) se narovnaly do štusu, který se omazal hlínou smíchanou se slámou a podpálil. Rozžhavená skála umožnila snadné dobývání.

¹³ Nuhlíček J.: O pečetích a erbu Kutné Hory, *Príspevky k dějinám Kutné Hory I*, Praha 1960, s. 191.

2

De san
ctiſſiā
Trini
tate

a t v ia



Crede
rit
ſancta
trinitas ac

quindi uſav m tascou

ſi tibi mure iquaſent

no vi ſancti ſen cordias

ſu am **B** tne di can pa

ter et ſi iun ai ſancto ſpiritu Cu o






Tzv. Separátní list - trejv.

Z nižších pater dolu bylo nutno stále odčerpávat vodu spodní i povrchovou, která sem pronikala. Těžba vody a rudy se prováděla žentoury - trejvy na koňský pohon.

První výskyt žentoury je nepřímo doložen v horním zákoníku Václava II. *Ius regale montanorum* kolem roku 1300, který ustanovuje, že ze zatopených dolů lze vyvézt koně a provazy k vytažování vody. Byl to jednoduchý stroj s otočnou svislou hřídelí, s lanovým bubnem, kladkou a palečným převodem nebo i bez převodu.

V levé části Separátního listu vylévá trejvíf kožený měch přes pažení ústí šachty. Za trejvem stojí větrací věž, která odváděla z látrouchu (průduchu) zplodiny z podzemí. Působila na principu dvou otevřených a dvou zabedněných stran podle návětrné strany. Vytěžená ruda byla na povrchu ve štádlech v nejbližším prostrantví upravována. Z rubaniny se oddělovala jalovina (perk) od stříbrnosné rudy drcením a vznikl rouš. Ruda se propírala v proudu vody, vytěžené žentourem, třídila a rozdužovala v kádích s vodou pomocí velikých proutěných košů.

Celý postup zdokumentoval výstižně Jan Kořínek: *Jak málo Oficirů, tak mnoho dělníků při těch Horách se nacházívalo. První a ze všech neypřednější bývali Havíři: z nichžto někteří Rudy v skalách hledali, kopali, lámali: někteří Štoly a jiné průduchy prosedali. Druzí slouli Hašplíři, kteří z dolů rudu a Perky (jalovou skálu, v nížto žádného stříbra není) Rumpálem nahoru táhli. Třetím říkali Treybýři, kteří Koňma Rudy, Perky, ba i tu vodu na den z Radšachtů honíváli. Čtvrtí se jmenovali Šmelýři, jenžto v vodních kožech, kterým Calovky říkali, z Žumpu až na Štoly vody vyažovali, po hornicku: feylovali. Páté nazývali Pacholky, jenžto jak Rudy tak i Perky, buďto po fudrnostech (dolních uličkách) na Kocabkách (prkenných truhlách)*



Tzv. Separátní list - práce v dole.

Miniatury s hornickou tematikou ve Smíškovském kancionálu (Národní knihovna Vídeň), dílna Matouše Iluminátora, konec 15. století. (Zdroj: Der Anschnitt, r. 19 (1967), č. 6, s. 13)

a *Huntech* (neckách na smyku) až na Ražump (místo pod šachtou) fudrovali, to jest táhali: aneb již na den koňmi vyhnané, v purách běhali; chci říci: na kolečkách vozili. Šestým pravili *Pumpaří*, kteří vody do tuní a jam svedené, pumpovali. Sedmí byli *Hlináci*, z nichžto jiní hlínu v *Lamgrubích* (hliníštích) kopali; jiní k nařazeným štadlům a místům na karách šlepovali, Čech praví: smeykali; opět jiní z té hlíny, slamou promíchané, koule (Havíří je jmenují *Vellary*) dělali: až naposledy někteří, ty takové *Vellary* v *Kyvlich* (ploskatých vokovich) po rumpálu dolu dávali. Osmým dáno jméno *Štreychýři*: a ti z *Latrochu* (z pruduchů, jimiž smraďy z dolů vycházejí) saze vyměťali; fudrnosti od kahanců a zemských pár začazené čistili; *Lutny* (prkenné nad *latrochy* komíny), když byla potřeba, rychtovali a opravovali: aneb do konce z nových *dun* (prken) cimrovali a dělali. Devátí v počtu stáli *Preytýři*: a ti ploskatou palici (již *Šlaka* říkájí) štufo a větší kusy rud preytovali, to jest roztloukali: když pak jich dosti narozráželi, tu je přebírali: a co dobrého, to od *Perkoví* a *jalového* kamení odmisovali, potom na vykázaná štadla a místa odnášeli. V desátém řadu počítali se *Puchyři*: jíchžto dílo bylo, *Pecky* (*Pecka*, jest uzel, a jako suk rudy, k dobytí těžký), *Felizny* (rudy velmi tvrdé), *Klopy* (rudy po haldách a vyvezeného dolového kamení hromadách, shledané) v *Puchyrkách* (v hutích k puchování a roztloukání rud vystavených) na *drobničko* tlouci, a tak rozdroponěné, *Šlichýřům* dodávati. Slouli pak *Šlichýři* (to byla jedenáctá *Horních* dělníků *Střída*) kteří všecko, co jim *Puchyři* dodali, a mimo to i *Rudní písek*, *prach*, ba i ty *rudní smeti*, onde i onde pilně smetené, v proutěnných koších, jistým způsobem, provašovali a propírali. Tak hle pilní bývali *Horníci*, aby ani *Kventlíčku* *Stříbra* nezahynulo! *Dvanáctá*, a poslední čeládka bývala *Marštalíři* a *Vozkove*. Kteřížto *horních* *Koní* (jíchžto, jak v *Královských*, tak *Kverkovských* a *Nákladnických* *Marštalích* několik set se chovalo) hlídali, a jimi někdy *Rudy*, někdy *Perky*, někdy vodu z dolů na den honili: někdy lesy, to jest dříví, od *Labe* k všelijakým rychtuňkům a přípravám vozili: někdy, kam potřeba volala, forovali. O *Hutní* čeládce tuto nic nepíši, snad se o ni jinde zmíním.¹⁴

V levé polovině středního pásu *Separátního* listu je značná pozornost věnována hutnění upravené rudy. V hutích se rozdrčená ruda, smíchaná s dřevěným uhlím a s příměsí olova, sypala do šachtových pecí s výpustí a předpecím. V případě *Separátního* listu se jedná zřejmě o tuňovou pec, kde předpecí je spojeno s nístějí. Obě pece jsou postaveny na masivní zeď s mohutným sopouchem. Ve vedlejším prostoru jsou měchy, ručně dmychané. Do předpecí vytéká hutní olovo s obsahem stříbra. To byl princip převádění stříbra z rudy do olova. Kulaté bočníky hutního olova se dále zpracovávaly ve sháněcí peci s kruhovým základem z kamenných kvádrů (štyk) s nístějí. Na nich se rozžhavlala dřevěná polena. Za vysoké teploty se olovo okysličovalo na kysličník olovnatý. Vzniklý klejt (kysličník) se z povrchu tavby odstraňoval dlouhým dřevěným trajbholcem. Po odstranění klejtu probleskovalo stříbro (plik - z něm. *Blicksilber*). Toto hertovní stříbro mělo ryzost 660-875 promile¹⁵ a bylo dále přepalováno v testech (hliněných tyglech). Tento postup a další tříbení na *fajn* s ryzostí 984 promile probíhalo ve šmitnách *Vlašského* dvoru, které jsou z mírného nadhledu presentovány v nejspodnějším pásu listu.

V mincovně probíhala úprava stříbra a mědi. Stříbro bylo analyzováno a rafinací zbaveno nežádoucích příměsí - přepalovalo se na *fajn*. Analýzu prováděl proběh, preneři přepalovali kov v dílně - prenárně. Postup probíhal po jednotlivých úkonech v obyčejné peci, která se lišila od sháněcích pecí v hutích. Klejt se vpíjel do místěje z testu, plněného přepíraným popelem. Do tekutého stříbra se zasekl široký sekáč s oblym břitem do doby ztuhnutí. Tím bylo usnadněno rozdrobení na dva nebo tři kusy.

Přepálené stříbro proběh analyzoval a cejchoval. Zvážené se předávalo mincovním

¹⁴ Koříněk J.: *Staré paměti Kutnohorské*, Praha 1675, s. 235-237.

¹⁵ Kořán J.: *Dějiny dolování v rudním okrsku kutnohorském*, Praha 1950, s. 44.



Tzv. Separátní list - hut' (Galerie Středočeského kraje, detail).

úředníkům. *Grec* - odlupky stříbra, které vznikly jako odpad při pracovním postupu, se balil do papírových sáčků a zapečetěný se přikládal při předávání. Písař v prenárně zapisoval množství hertovního stříbra.

Ve vedlejší šmitně - kernárně - se granulovala měď na drobná zrna, aby se rovnoměrně spojovala se stříbrem. Obdobně jako v prenárně byla i v kernárně pec s ohništěm, měchem a sopouchem. Rozžhavená tekutá měď se nabírala železnou lžící nebo tyglíkem s násadou a lila se na mokrá košťata do vody, kde se na dně kádě hromadila ve tvaru drobných zrnek. Zrna se pak na pánvi sušila. Zrněná měď se vážila na váze *měděné* a ukládala v kožených pytlích do truhly v minci.

Připravenou slitinu stříbra s měď - sázený verk - roztavili gyseři v gose - dílně, za dozoru gvardejna - královského úředníka. Práce se prováděla v tygloch - hrnčářských nádobách na ohništi dmýchaném měchem. Silnostěnné tygle měly výšku až 35 cm.

Tygl na železné trojnožce byl v železné obruči kontrolován v průběhu tavby. Žárem a tlakem prasklý tygl představoval značnou škodu. Slitina, zkontrolovaná gvardejnem, se lila do kadlubů - látkových *barchánů* ušitých do tvaru prutů - cánů. Práci vykonávali kyseři pomoci kleští - klufť. Ztuhlé cány chladly na římse podél stěn. Cány převzali mincíři do svých šmiten. Každá ze 17 šmiten, které koncem 15. století byly v provozu, dostala stejné množství stříbra, rozvážené úředníkem mince. Cány se rozkovaly kladivem (*cainhamrem*) na pruty určené tloušťky. Pak se cány stříhaly na čtverečky a zakulacovaly na střížky nebo šrotlíky velkými mincířskými *nůžemi ocelovanými*. Rukojeti nůžek byly zahnuty do tvaru háků. Mincíř v popředí první šmitny zabolil jeden konec rukojeti do dřevěného špalku, druhou rukojeť si přidržuje rukou a stříhá čtverečky. Odpadlé přípustné množství, *cisura*, bylo už za Václava IV. stanoveno královským majestátem. Šrotlíky se na závěr rovnaly - kvečovaly. Bílení plátků (*lorování*) se provádělo ve vajskomoře ve velkých kotlech nad ohništěm v roztoku vínného kamene a kuchyňské soli. Bílené pláty se sušily v dřevých kotlech a byly rozděleny k dalšímu dílu pregeřům do prostorného preghausu. Do pregeřské stolice (*štoku*) byl zapuštěn hrotem

spodní kolek. Vrchní kolek obvykle přidržoval pomocník pregéře, aby pregéř mohl obouřčně kladivem vybět minci. Pregéře při práci vidíme v levé krajní dílně. Pregéřská stolice je přikryta lněným ubrouskem, aby vybělené mince zůstaly čisté a lesklé.

Separátní list stejně jako titulní list Kutnohorského kancionálu dokumentuje i ženy pracující při úpravě rud a jiných pomocných pracích. Byly zaměstnány především šlichováním - propíráním drobné rozdrčené rudy při odvozu hlušiny na povrchu, a jako kdyňačky, které vyťahovaly na povrch narubanou rudu i jalovinu. Existovaly však i případy, kdy ženy fářaly do dolu a pracovaly se svými muži na propůjčeném *vortě*. V archívních pramenech se vyskytuje Důra Hošková, která zastávala funkci hutmanky při 1 až 4 havířích a pracovala v dole 10 let. Kromě toho pracovaly ženy často jako šmelířky, které čepovaly pivo, nebo jako kavenské hutmanky při hlídání výstroje. Hutmanky také vydávaly lůj ke svícení ve formě kotoučků po 20 g. Kotoučky byly zamčeny v putnách. Ženám byla vyplácena stejná mzda jako mužům.¹⁶

Oděv charakterizuje sociální postavení a pracovní zařazení. Je příznačné, že se objevuje oděv tradiční gotický vedle renesančního módního oblečení. Ve scéně prodes rud se objevuje vedle rudokupce v gotickém kloku - kratším pláští, který se přetahoval přes hlavu, postava ve slavnostní šubě, podšité kožešinou nebo drahou látkou jiné barvy. Brokátová šuba, jak ji nosí mincmistr v horním pásu titulního listu Kutnohorského kancionálu, měla hodnotu 4 koní. *Bohatý kutnohorský měšťan Jirka z Lorce zanechal po sobě v roce 1503 dokonce osm šub, ... jednu z brunátné květované syrské látky s podšívku z popelek, hedvábnou damaškovou hřebíčkové barvy podšitou kunami, jinou kuní podšitou atlasem, damaškovou podšitou dokonce soboly, „novogradku“ z popelek, šubu z brunátného sukna podšitou hřbety, dvě nepotažené šuby a další.*¹⁷ Běžně se nosila kukla nebo kápě, v podstatě pokrývka hlavy, někdy přišitá k plášti. Kukla koncem 15. století vychází z módy, zůstala však nadále v oblíbě u pracovního oblečení - především u havířů a hutníků. V největší oblíbě byly plstěné klobouky nejrůznějších tvarů, tak, jak je vidíme u rudokupců při prodeji rud. Někteří podnikatelé a úředníci panského stavu mají turban a barety podle nové renesanční módy. Horní úředník, který vede koně ve středním pásu Separátního listu, reprezentuje svůj stav krátkým mečíkem a turbanem, jiný plstěným kloboukem s pavím perem. Ženy mají utazené zavítí s *podhubkem* a na něm plstěný klobouk, jak ukazují výjev šmelířky v horním rohu Separátního listu a šlichěřky, nebo i žena podnikatelka při prodeji rud, která má na zavítí kožešinou beranici. U obuvi převládají vesměs polovysoké škorně se spínáním přezkou.

Výjev šlichěře při propírání rud ve středu kompozice Separátního listu v brokátovém kabátci a točení na hlavě dokumentuje, že v úpravenském provozu pracovali muži i ženy jako samostatní podnikatelé. Tato forma podnikání, kdy havíř pracoval samostatně, často za spolupráce členů své rodiny, byla jednou ze tří podnikatelských soustav a udržela se poměrně dlouho. Druhou formou bylo společenstvo havířů, kteří se dělili o výdělek. Nejužívanější formou bylo těžařstvo. Členy těžařstva byli podnikatelé, nákladníci a kverkové, kteří vlastnili podíly na výnosu, tzv. ybrlafu, a na nákladech, tzv. cupusech. Důlní pole se propůjčovalo zástupci těžařstva a tento majetek, léno nebo cech, byl základem pro výpočet 32 podílů, tzv. tálů. Těžaři v této podnikatelské formě propůjčovali pak dále jednotlivé čelby dolů tzv. lenhavěřům, což byla zejména v 2. polovině 15. století nejrozšířenější soustava. V případě propůjček většího rozsahu, mohlo se jednat i o celý důl, stali se lenhavěři v podstatě těžaři a najímali námezdní havíře, kteří pracovali za mzdu. Tento systém v podstatě již kapitalistického charakteru se odrazil pochopitelně výrazně v sociální skladbě a autor Separátního listu dokázal velmi výstižně tuto podstatnou složku presentovat. Na rozdíl od titulního listu Kutnohorského

¹⁶ Jaroš M.: Zaměstnání žen při Kutnohorských dolech v 16. století, in *Příspěvky k dějinám Kutné Hory I, Praha 1960, s. 70.*

¹⁷ Petráň J. a kolektiv 1985: *Dějiny hmotné kultury I/2. Praha, s. 878.*

kancionálu odlišuje podle oděvu jednoznačně námezdní havíře, lenhavěře, podnikatele, kteří pracovali většinou v úpravenském provozu samostatně, námezdní síly - tzv. robence v mincovně a mincíře a pregěře podle oděvu. Havíři, samostatně razící rudu, mají bílé haleny do pasu, černé kalhoty s nákoklenky, vysoké kožené štulpny a plstěnou černou čepici. Tento pracovní oděv se liší od oblečení hašplřů a pacholat, která oddělovala rudu od jaloviny - vlevo uprostřed, a šturců, kteří plnili koše rudou. Pod pojmem doloví pacholci se rozumí obvykle tyto pomocné profese, odměňované za denní mzdu. Jsou odlišeni havířskou perkytlí s kuklou. Vytěženou rudu upravovali a drtili puchýři na povrchu a šlichěři, kteří rudu propírali. Mají pracovní haleny přepásané, čepice a polobotky.

Hutníci - ať již šmelíři u pecí nebo prenyři u rafinace stříbra, obdobně jako robenci v provozu mincovny, se odlišují bílou perkytlí a vysokými koženými škorněmi s přehrnutím. Zásadně se lišilo postavení mincířů a pregěřů. Příjem za práci byl stanoven počtem mincířských lůnů mezi podílňiky, v případě práce pregěřské počtem pregěřských stolic. Tvořily stálý vysoký příjem, který podléhal dědickému právu. Tento systém, připomínající v podstatě princip akcií, vycházel z prvotní vlastnické struktury při mincovní reformě Václava II. z roku 1300. Podle udělených privilegií, opakovaně potvrzených roku 1435 nejvyšším správcem království Alešem z Rýzmburka, zůstaly mincířské lůny a pregěřské stolice nadále soukromým majetkem s dědičným právem a měly mimořádnou podporu a přízeň krále. Toto mimořádné postavení prezentuje iluminátor elegantním oblečením s módním turbanem v mincířské a pregěřské šmitně.

Malířské podání svědčí o podrobné znalosti organizační struktury kutnohorského báňského podniku, kterou autor dokázal vyjádřit věcnou názorností. Na rozdíl od titulního listu Kutnohorského kancionálu předkládá malíř v Separátním listu jednotlivé výrobní procesy často i v překryvu a navrácí tím pozorovatele dějově po jednotlivých skupinkách. Figurální kompozice jsou se všemi detaily na některých místech převzaty z titulního listu Kutnohorského kancionálu, jak patrně ze vzájemného porovnání, což svědčí o tom, že obě díla jsou prací stejného miniaturisty. Některé drobné odlišnosti, které se ukazují v prostorové koncepci rozčlenění plochy a v presentaci oblečení havířů na Separátním listu mají velmi blízko k postavám na oltáři sv. Anny v Rožňavě z roku 1513 a svědčí o pokročilejším a o něco mladším původu Separátního listu. Je ovšem patrné z malířské techniky, že Separátní list zřejmě není v závěrečné ukončené podobě. Otázka autorství a podílu jednotlivých umělců je velmi složitá a bude pojednána na jiném místě. Smíškovský graduál je datován do let 1492-1495, o něco starší je Kutnohorský kancionál. Na díle pracovalo několik kaligrafů a iluminátorů. Podle dobových pravidel označovala práci jen vůdčí umělecká osobnost a tou byl Matouš iluminátor. Dosud nebyla vyjasněna otázka vzájemných vztahů obou kancionálů a Separátního listu. Mnohé napoví porovnání velikosti listů:

Smíškovský kancionál 630 x 425 mm

Kutnohorský kancionál 681 x 453 mm

Separátní list 645 x 443 mm

Rozměry Separátního listu byly však původně větší - nejméně o 8 cm na výšce a nejméně o 2 cm na každé straně. Můžeme tak usuzovat z kompozičně přerušených výjevů po stranách listů. Navíc list postrádá zasazení do architektonického rámce, obdobně jak tomu je u titulního listu Kutnohorského kancionálu a titulního listu Smíškovského kancionálu.

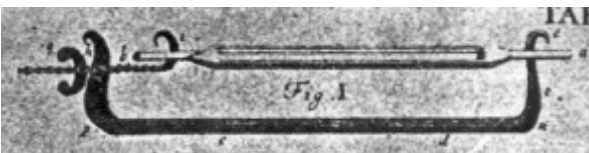
VOYBRAZENÍ LITÍ CÁNŮ NA TZV. SEPARÁTNÍM LISTU

Martin Bartoš

Jednou z nejméně objasněných technologických operací, probíhajících ve středověké mincovně, je *lití cánů*. Při této operaci byla z tekutého mincovního kovu vyráběna tyč, ze které po jejím rozklepání byly vystřihovány střížky, z nichž po dalších úpravách završených vyzážením mincovního obrazu vznikly mince. Zmatek o celé problematice vnesl náš největší znalec středověkého kutnohorského mincování Emanuel Leminger ve svém vynikajícím a dodnes nepřekonaném díle *Královská mincovna v Kutné Hoře*.¹ Leminger analýzou kutnohorských historických dokumentů zjistil, že kov se odléval do plátěné formy (barchánu), o které si vytvořil následující představu: *vhodný kus látky barchanové byl v půli přeložen a od záhybu k protější straně rovnoběžnými řadami švů rozčleněn na řadu (deset?) oddělení trubcovitých s ústím společným*. Další nástroj vyskytující se v dokumentech v souvislosti s barchanem - střížku - si představoval jakožto žlábek, po němž do rozpiatého ústí barchanu se lilo stříbro řadou od jednotlivých oddělení trubcovitých, při čemž barchán splýval volně do vody ve vaně dřevěné anebo měděné. Ústí barchanu mohlo se dle potřeby rozevíratí šroubem... při barchanu přísluhovali tovaryši dva, každý u jednoho konce.

Sám Leminger pravděpodobně cítil, že toto vysvětlení není správné. Litím roztavené slitiny o teplotě blížící se 1000°C do jakési rukavice ponořené ve vodě by zcela jistě nevznikl cán tvaru kovové tyče. Lze předpokládat, že dolní část „cánu“ by nebyla kompaktní, ale měla by spíše charakter nepravidelných plíšků až granulí. Na horním konci by mohlo hrozit přepálení tkaniny, zvláště pokud by lití probíhalo do mokrého barchánu nad hladinou vody ve vaně. Vyjmutí vzniklého „cánu“ z plátěné trubice by se asi neobešlo bez jejího poškození.

Správné řešení nalezl opět E. Leminger² a publikoval je roku 1924 v práci *Královská mincovna v Kutné Hoře - dodatky*.³ Zde popisuje celou technologii těmito slovy: *kus barchánu*



(tkaniny) asi loket dlouhý byl

Střížka s napjatým barchánem dle H. Calvoera (1763)

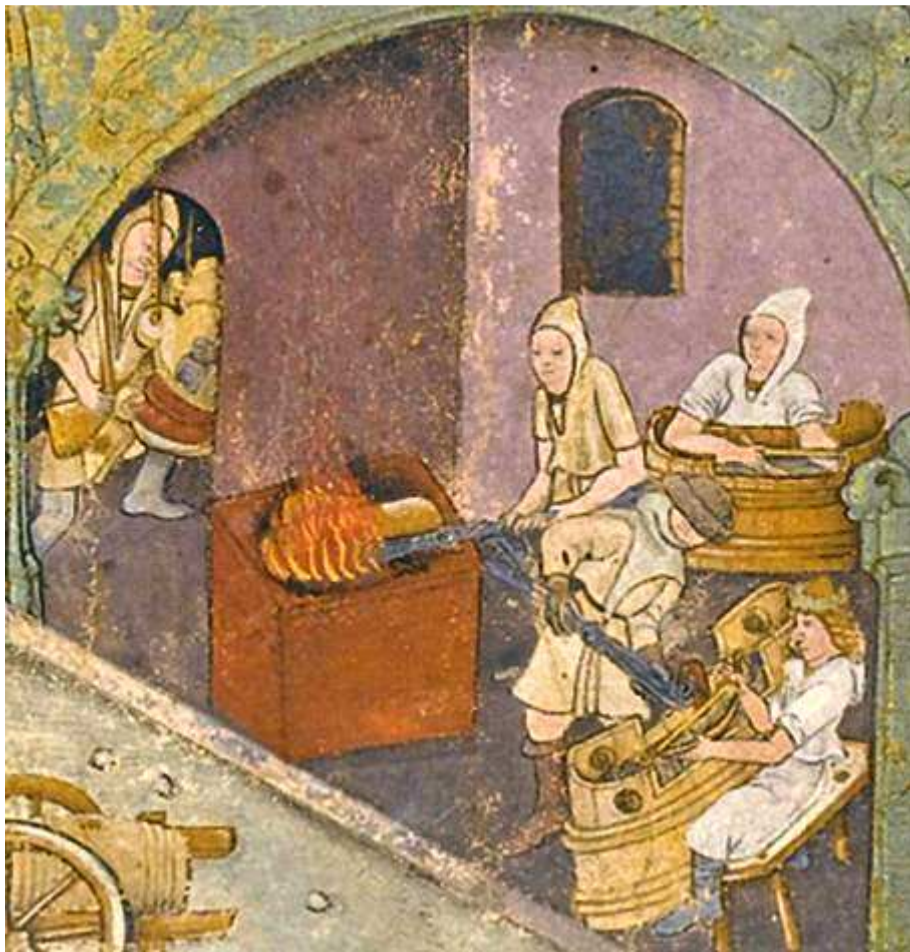
složen ve vrstvu trojnásobnou a po délce tak zahnut, že se vytvořil mělký žlábek; oba konce jeho byly pak obloženy podle boků želez klínovitých a pevně obšity. Tak způsobeno korýtka asi loket dlouhé, na koncích základnami železných klínů uzavřené, jehož dno a podélné stěny byly z barchánu. Výchnělky klínů železných byly zavěšeny na ramenech železného oblouku tak, jak z obrázce jest patrné ... Několik takto upravených střížek s barchány napjatými bylo vnořeno do vody ve vaně ... Barchaník jeden nebo dva zasedli u vany, vyzdvihli střížku s barchánem z vody a drželi ji nad vanou, aby gysar mohl do mokrého barchánu nalíti stříbra, kterého lžiči z tyglu nabral. Když byl barchaník poněkud oťřásl barchánem, aby hladina tekuté stříbra se urovnala, zavěsil střížku s naplněným barchánem opět do vany a vynořil z vody střížku druhou atd. Vychladlé a ztuhlé cány byly pak vyklopeny a barchánů bylo lze užítí znova.

Z nejasných důvodů tuto Lemingerovu opravu vlastního omylu nevzala odborná veřejnost

¹ Leminger E. 1912: *Královská mincovna v Kutné Hoře*. - Praha, Česká akademie císaře Františka Josefa pro vědy, slovesnost a umění (cány: s. 25-28). A už před tím ve článku: Leminger E. 1893: *Barchany k lití cánův. Památky archaeologické a místopisné, r. 16, s. 315-318*.

² Ve spise: Henning Calvoer: *Acta historico-chronologico-mechanica circa metallurgiam in Hercynia Superiori oder Historisch-chronologische Nachricht und ... Beschreibung des Maschinenwesens ... bei dem Bergbau auf dem Oberharze, Braunschweig 1763*.

³ Leminger E. 1924: *Královská mincovna v Kutné Hoře - dodatky*. - Praha, *Rozpravy České akademie věd a umění, třída I. číslo 70 (cány: s. 6-8)*.



Tzv. Separátní list - lití cánů (detail z plakátu vydaného Galerií Středočeského kraje).

na vědomí a tak ještě v roce 2001 v encyklopedii numismatiky⁴ se lze dočíst, že barchan byl několikrát prošíty barchet a barchaníci *rozevírali železnými oblouky otvory („ústa“) barchanů, kterými vtékal roztavený kov*. A ještě v roce 2004 (možná dodnes) byla v expozici ve Vlašském dvoře vystavena nesprávná podoba barchánu.

Nedávno bylo experimentálně potvrzeno, že je možné opakovaně odlévat mincovní kov do textilní formy způsobem popsaným Calvoerou.⁵ Důkaz, že tímto způsobem probíhalo lití cánů i v kutnohorské mincovně, poskytuje tzv. Separátní list, nedávno zakoupený pro Galerii Středočeského kraje.

V jeho dolním pásu v druhé dílně zprava můžeme vidět celkem pět postav. Uprostřed

⁴ Petráň Z., Radoměřský P. 2001: Ilustrovaná encyklopedie české, moravské a slezské numismatiky. - Libri Praha, s. 31, heslo: barchan.

⁵ Hána J. 2007: Technické aspekty vývoje středoevropského mincovnictví do konce 19. století. - Vlastivědné muzeum dr. Hostaše v Klatovech.

výjevu je (kelímková) pec, ve které je (nezobrazená) nádoba s roztaveným mincovním kovem, která je částečně něčím překryta (kusem syrového dřeva, hliněnou deskou?). Dostatečný žár udržuje postava vlevo za stěnou, obsluhující dva měchy vhánějící vzduch do pece. Z tyglu nabírá jedna z postav (*gysar*) mincovní kov do nádoby držené v kleštích (na rukou nemá rukavice). Její kolega, namalovaný před ní, právě vylévá taveninu do barchánu napjatého obloukovitou střílkou, který drží nad dřevěnou oválnou kádí plnou vody postava s „všechkem“ na hlavě (*barchaník*). V pozadí další barchaník drží nad kádí střílku s barchánem a čeká na příchod gysara s taveninou. Gysar v popředí má na obou rukou rukavice a jedna z rukou drží kleště v těsné blízkosti jejich rozžhaveného konce. Tato postava se liší od jiných i dalšími částmi svého oděvu (čepice, boty, jiný charakter kápě) - tyto rozdíly pravděpodobně nebudou významné.

Motiv lití cánů nebyl pravděpodobně pro iluminátory zajímavý. A tak zatímco můžeme najít na iluminacích desítky postav ohánějících se kladivem (při různých činnostech v dole nebo v mincovně), lití cánů je zachyceno pouze na Separátním listu, což dále zvyšuje jeho význam pro poznání historie Kutné Hory. Zatímco motiv lití cánů je zde jednoznačně identifikovatelný (spolu např. s ražbou mince, stříháním střížků...), některé další zobrazené činnosti zatím nelze určit. Především se to týká druhé dílny zleva. Autor tohoto sdělení by si z osobních důvodů přál, aby šlo o prubířskou dílnu nebo aby se aspoň některá z činností týkala prubířství. I když je tento výklad pravděpodobný, nelze jej zatím jednoznačně potvrdit.

OBSAH

E. Matějková, D. Stehlíková: Nálezy klenotů z druhé poloviny 13. století mezi Kutnou Horou a Prahou	1
E. Matějková: Kamenické značky v chrámu sv. Barbory, kostele P. Marie na Náměti a Hrádku v Kutné Hoře	24
E. Matějková: Ke stavební podobě některých historických objektů v Kutné Hoře	28
E. Matějková: Titulní listy z dílny Matouše iluminátora	38
M. Bartoš: Vyobrazení lití cánů na tzv. Separátním listu	50

Přední strana obálky: Tzv. Separátní list, konec 15. století (České muzeum výtvarných umění resp. Galerie Středočeského kraje). Zdroj: <http://cantica.kh.cz/grad>. K článku E. Matějkové: Titulní listy z dílny Matouše iluminátora.

Zadní strana obálky: Titulní list Kutnohorského kancionálu (Národní knihovna Vídeň), autor Matouš Iluminátor, konec 15. století. Zdroj: Der Anschnitt, r. 19 (1967), č. 6, s. 3. K článku E. Matějkové: Titulní listy z dílny Matouše iluminátora.

Autoři děkují za všestrannou pomoc pracovníkům Státního okresního archivu Kutná Hora.

Název:	Kutnohorsko - vlastivědný sborník 13/10
Vydal:	Vydavatelství a nakladatelství Martin Bartoš (Kuttna) 17. listopadu 97, 284 01 Kutná Hora (kuttna@seznam.cz)
Kutná Hora 2010	ISSN 1212-6098

