



KUTNOHORSKO 19

vlastivědný sborník

SCHAFFEROVÉ Z JELČE A SCHAFFENDORFU¹

Karel Vošta

Z dochovaných úředních knih a spisů okresního archivu v Kutné Hoře, jakož i z *Pamětí* Mikuláše Dačického z Heslova máme vcelku dobrý přehled o jménech příslušníků kutnohorských elit raného novověku. Z této poměrně úzké skupiny nejbohatších rodin pocházeli obvykle členové městské správy (radní neboli šepmistři, obecní páni, soudci a starší obce) a úředníci horní a mincovní správy. Všichni bývali zpravidla jmenováni nejvyšším mincmistrem. Ale elity města nebyly zcela uzavřené, spíše naopak. Důležité horní město přitahovalo báňské odborníky, řemeslníky a obchodníky, kteří zde zakupovali domy a stávali se tak plnoprávními měšťany. Mnohdy získali i erb a přídomek. Pokud byl někdo z nich německého původu, neopomněl to obvykle Dačický zdůraznit.² V druhé polovině 16. století se v Kutné Hoře setkáváme s bratry Ludvíkem a Tobiášem, a zřejmě i s dříve zesnulým Adamem Schafferoými v různých úřadech horní správy. Jejich otec Václav (Wennczel) Schaffer byl Němec a patrně též báňský úředník. Nasvědčuje tomu mimo jiné i jeho příjmení: *Schaffer* bývalo německé označení pro funkci na pomezí nižšího úředníka a dohlázeatele (např. Bergschaffer, Hüttenschaffer apod., srov. v Kutné Hoře doložený úřad šafář mince). Václavovi vystavila roku 1547 českobudějovická městská rada zachovací list. Budějovičtí měli podíly na dolech v Rudolfově a počínaje týmž rokem začalo být rudolfovské stříbro dodáváno do kutnohorské mincovny.³ V souvislosti s touto skutečností můžeme hypoteticky usuzovat, odkud rodina bilingvních horních byrokratů do Kutné Hory přišla. Prameny uvádějí její příjmení v různých formách, přesto se domnívám, že jeho počešťování v současné literatuře (Šafer, Šafar) není příliš vhodné.

Měšťan Ludvík Schaffer byl nejprve štolmistrem - úředníkem odpovědným za odvodňování starých důlních děl (podle jiných šlo o vrchního štolbu koní při dolech a hutích).⁴ Sídlil v Kaňku, který byl tehdy kutnohorským předměstím s vlastní samosprávou a znakem. Jeho status byl odlišný od vlastních předměstí Kutné Hory, tj. Cechu, Hloušky, Kolmarku a Páchu.⁵ Ta měla rovněž své konšele a rychtáře v počtu 5-9. „Perkverk kaňkovský“ spravovala ve sledovaném období dvanáctičlenná rada starších (konšelů) a rychtář; z nich byly čtyři starší nad havíři, dva nad hašplíři, dva nad trejvíři a čtyři vybírání šepmistry. Od roku 1579 býval tento sbor obnovován

¹ Tento článek je opravenou a doplněnou verzí mého příspěvku *Schafferové ze Schaffendorfu. Dvě generace úřednické rodiny*, publikovaného v Genealogických a heraldických listech, roč. 36, 2016, č. 4, s. 17-27. Za upozornění na některé nevyužité prameny děkuji potomkovi rodu Mgr. Thomasovi Schwarzovi z Vídně.

² Použita edice PETRŮ, Eduard - PRAŽÁK, Emil (edd): *Mikuláš Dačický z Heslova: Prostopravda. Paměti*. Praha 1955.

³ BÖHNEL, Miroslav Bedřich: *Dějiny města Rudolfova*. České Budějovice 1958, s. 24.

⁴ DAČICKÝ, *Paměti*, s. 726, pozn. 437; LEMINGER, Otakar: *Práce o historii Kutné Hory, dolování a horním právu*. Kutná Hora 2009, s. 71.

⁵ BISINGEROVÁ, Marie: *Příspěvek k organizaci městské správy v Kutné Hoře v 16. století*. Střeďočeký sborník historický 16, 1981, s. 57-76, zde s. 71.

nejvyšším mincmistrem údajně bez vlivu Kutnohorských.⁶ Ludvík Schaffer žil na Kaňku dlouhá léta, jistě jako zámožný obyvatel, ale v radě nezasedal.

Roku 1569 se měšťané „Hor Kuten“ Ludvík Schaffer, Jan a Václav Veverinové, Matouš Jilemský a Adam Čechtický obrátili na císaře Maxmiliána s prosbou o udělení erbů. Ten si 21. března vyžádal dobrozdání o dotyčných osobách a jejich chování.⁷ Šlechtičtí radové již 29. března žádost o erb spíše nedoporučili, jelikož o žadatelích nic bližšího nevěděli. Přesto již příštího roku získali bratři Veverinové Písečtí i Čechtický erb a přídomek z Kranichfeldu.⁸ Až 10. srpna 1571 byl i Ludvík povýšen do šlechtického stavu jako *Schaffar z Gelcze*.⁹ Šestnáctým stoletím počíná období fiktivních přídomků nebo volby jmen, k nimž neměl povýšenec majetkový vztah. Schaffer volil přídomek snad podle obce či kopce Jeleč na Litoměřicku. V 16. století nosilo tento přídomek několik osob v Čechách a ve Slezsku.¹⁰ Nejednalo se však o nobilitaci, ale pouze o udělení erbů a predikátu. Panovník ve svých česky psaných erbovních privilegiích sice uděloval „erb neboližto znamení vladycvtví“, takže se znakem nadaný mohl považovat za šlechtice. Záleželo ale na jeho přijetí rytířským stavem, který se různými zákonnými prostředky bránil přílivu měšťanů do svých řad a šlechtictví za jistých podmínek přiznával většinou až vnučkům nobilitovaných. V případě Ludvíka Schaffera není přijetí doloženo. Získání statusu erbovního měšťana či rytíře nebylo jistě levnou záležitostí. Pro srovnání synové kutnohorského měšťana Jakuba Freisichselbsta za něj roku 1586 zaplatili 1 500 kop grošů míšeňských (750 kop gr. českých).¹¹

Roku 1579 se Ludvík Schaffer účastnil spolu s nejvyšším mincmistrem a dalšími hodnostáři symbolického výkopu nově zakládané Panské šachty u Kaňku.¹² V roce 1580 byl již urburérem - správcem královského horního desátku. Tehdy koupil od Jana Malovaného jinak Kobližského a jeho ženy Kateřiny na Kaňku dům zvaný Gruntlík se zahradou za 60 kop grošů.¹³ Zaval 12 kop a celou cenu do své smrti zdá se nesplatil. O rok později zakoupil od Lorence kováře pobožený dům se zahradou po Dorotě Němkyni, který byl původně odúmrtí, za 14 kop, což už zaplatil hotově. Hlavním sídlem Ludvíkovy rodiny byl ale dům, jenž „od starodávna Jihlava slove“, mezi domy Kašpara Lynka a Václava Kryšpína. K domu patřila rovněž zahrada a

⁶ HEJZELNA, Jan: *Památky královského horního městyse Kaňku*. Kutná Hora 2006, s. 28.

⁷ Národní Archiv (dále NA) Praha, Stará manipulace (SM), inv. č. 1194, sign. G 215/1, karton 843.

⁸ SEDLÁČEK, August: *Českomoravská heraldika 2*. Praha 1925, s. 570.

⁹ SCHIMON, Anton: *Der Adel von Böhmen, Mähren und Schlesien...* Böhmisch Leipa 1859, s. 144; Příslušné privilegium v některém pražském salbuchu nenacházíme, ale je doloženo, viz pozn. 37.

¹⁰ Jde o Jiřka z Jelče, probošta vyšehradské kapituly, a jeho jmenovce, jenž byl perkmistrem viničních hor v Praze. Jiří, Jan a Dominik byli roku 1528 přijati mezi rytíře. Větev slezského rodu Kotulínských nosila též tento přídomek. Podle Jelcze v Dolním Slezsku se psali v první polovině 16. století zemský hejtman vratislavského knížectví Albrecht a mincmistr Konrád Sauermannové.

¹¹ DAČICKÝ, *Paměti*, s. 438.

¹² HEJZELNA, *Památky*, s. 28.

¹³ Státní okresní archiv Kutná Hora (dále SOkA KH), Archiv města (AM) Kaňk, inv. č. 70, kniha č. 69, kniha tržová 1541-1743, fol. 82r-83v.

besídka. Kaňk měl částečně agrární charakter a obklopovaly jej z části rustikální pozemky náležející klášteři v Sedlci. Schaffer investoval i do polnosti. Roku 1576 mu z blíže neznámých důvodů odkázala Kateřina Trousilka roli na Špimberku, z níž ročně platila klášteři 8 grošů.¹⁴ O rok později se Schaffer před opatem dohodl s nápadníkem Matějem Trousillem, ale roku 1578 se na přimluvu nejvyššího mincmistra Viléma z Oprštorfu svého nároku vzdal. Dříve - roku 1577 - koupil Schaffer pole na Špimberku nad Fouskovskou vinicí za 75 kop, ale záhy je za stejnou cenu prodal.¹⁵ Roku 1580 koupil zároveň s Gruntlíkem od Petra Záhumného a ženy Barbory pole za 11 kop úplně zaplacených. Díl svého pole téhož roku frajmarkem vyměnil s Barborou Harlankovou, čímž svůj pozemek u Gruntlíku zvětšil.¹⁶



Kaňk, kostel sv. Vavřince. Patrová sakristie v popředí je pravděpodobně původní kaplí sv. Ducha, vystavěnou či dotovanou Ludvíkem Schafferem.

V kutnohorském archivu existuje několik dokumentů v záležitostech sporů řešených před městskou radou, jejichž účastníkem byl Ludvík Schaffer. Roku 1584 měl spor s urburním písařem Zikmundem Kozlem z Riesenthalu, potomním horním hofmistrem. Rozepří vedli za přítomnosti svědků před městským právem, ale nakonec se spolu dohodli bez nutnosti vynést rozsudek. Téhož roku obvinil Ludvíka jakýsi prostý člověk Endrle (viz dále), marštalíř horních koní, z „nevěrného při těch horách chování“. Prošetřením záležitosti byla pověřena komise, jenže více než vzájemné handrkování z toho nevzešlo.¹⁷ Roku 1586 ve funkci urbureře Ludvík

¹⁴ Státní oblastní archiv Třeboň (dále SOAT), Velkostatek (Vs) Sedlec u Kutné Hory, kniha č. 3, fol. 47r-47v.

¹⁵ Tamtéž, fol. 57r-57v.

¹⁶ SOKA KH, AM Kaňk, kniha č. 69, fol. 83r.

¹⁷ DAČICKÝ, *Paměti*, s. 432.

skončil a 13. května 1588 zemřel.¹⁸ Podle Dačického byl pochován u kostela sv. Vavřince, ale dle pamětní knihy je místem pohřbu kaple sv. Ducha při téměř kostele. Tuto kapli prý nechal Schaffer na svůj náklad vystavět a v testamentu jí odkázal každoroční plat dvě kopy grošů českých, z toho kopu pro faráře a kopu na „řeholu školní“.¹⁹ Kostel měl od svého založení duchovní správu pod obojí.²⁰ Záduší téhož kostela též připadlo roku 1595 pět kop grošů ze splátek za dům Gruntlík.

První manželkou Ludvíka Schaffera byla Dorota, která zemřela roku 1582 při velké morové epidemii, kdy ve městě zemřelo údajně na 5 000 lidí. S Dorotou měl dceru Annu a syna Viléma, který se nedožil dospělosti.²¹ Druhou manželkou byla jistá Kateřina, s níž měl dcery Dorotu a Lidmilu. Vdova Kateřina se roku 1595 provdala za Ludvíka Kavku, potomního horního úředníka z rodiny, která roku 1600 získala erb a predikát z Tolnštejna.²² S ním žila ve výstavném domě Jihlava na Kaňku. Dcera Dorota byla již ve svých šestnácti letech ženou nymburského měšťana Jana Kolyna. Později byl jejím manželem čáslavský měšťan Pavel Dolejší, který zemřel před rokem 1633. Lidmila Schafferová si roku 1605 vzala vdovce, mlynáře Jakuba Novomlýnského.²³ Jejím druhým manželem se stal Václav Khyrbik z Khyrperku, místohejtman komorního panství Pardubice. Kateřině Kavkové náležela dvě pole o výměře 30 a 44 záhonů, která jí roku 1633 odevzdal syn Jan. Roku 1635 je již těžce nemocná Kateřina odkázala svým dcerám, které obě po její smrti roku 1636 prodaly Janu Hlauchymu z Kaňku za celkovou cenu 67 kop grošů českých.²⁴ To je patrně poslední kutnohorská zmínka o této větvi rodu Schafferů.

Kostel sv. Vavřince na Kaňku je cenná památka pozdní gotiky a novogotiky.²⁵ Na stropě jeho presbytáře je dnes dochováno nejméně sedm malovaných erbů či jejich fragmentů. Jiří Roháček erby identifikoval a datuje je do roku 1704, kdy byl kostel renovován a zápis o tom se nachází rovněž na klenbě presbytáře.²⁶ Podle fotodokumentace někdejšího Státního ústavu památkové péče bylo erbů původně asi šestnáct.²⁷ V roce 1902 byl strop nově vymalován, a tak na zmíněné fotodokumentaci září znaky velmi jasnými barvami. Renesanční znaková galerie byla patrně na počátku 18. století pouze doplněna. Je zde totiž nejméně pět erbů měšťanských rodin, doložených v Kutné Hoře o více než sto let dříve než došlo k rekonstrukci kostela. Mezi nimi nacházíme i erb Ludvíka Schaffera z Jelče. Kaple (snad nynější sakristie

¹⁸ HEJZELNA, *Památky*, s. 29.

¹⁹ Kaple je doložena i v letech 1705 a 1713. Tamtéž, s. 40-41.

²⁰ LEMINGER, Emanuel: *Fara kaňkovská v 16. století*. Časopis přátel starožitností českých v Praze, roč. 30, 1922, s. 93-106.

²¹ SOA Praha, Sběrka matrik a průvodní listinný materiál, Středočeský kraj, Děkaný úřad Kutná Hora, kniha č. 68, matrika narozených (N) a oddaných (O) 1573-1586 kostela sv. Jakuba, fol. 38r.

²² DAČICKÝ, *Paměti*, s. 462; SEDLÁČEK, *Českomoravská heraldika 2*. Praha 1925, s. 469.

²³ DAČICKÝ, *Paměti*, s. 501.

²⁴ SOAT, Vs Sedlec, kniha č. 6, fol. 106r-107r.

²⁵ POCHÉ, Emanuel a kol.: *Umělecké památky Čech 2, K-O*. Praha 1978, s. 29-30.

²⁶ ROHÁČEK, Jiří: *Nápisy města Kutné Hory: Kutná Hora, Kaňk, Malín a Sedlec včetně bývalého cisterciáckého kláštera*. Praha 1996, s. 151-152.

²⁷ Tamtéž.

s prostorem v patře) se zdá být laickému oku stejného stáří s presbytářem kostela, k jehož jižní stěně přiléhá. Schaffer mohl kapli pouze dotovat a pak se v ní nechat pohřbít. Ovšem kronikář Hejzelna měl jiné informace, například znal dnes nezvěstnou Ludvíkovu závěť, o kterou proběhl spor.²⁸ Totiž Ludvíkova dcera z prvního manželství Anna, provdaná za královéhradeckého měšťana Adama Wolfa, napadla spolu s manželem otcův testament, přičemž hájili nároky svých tří potomků proti vdově Kateřině, která zase jednala v zájmu svých dcer Doroty a Lidmily, jakož i dosud nenarozeného dítěte. Ve sporu rozhodli starší Perkverku kaňkovského, což potvrdili kutnohorští šepmistři. Wolf se ale odvolal k pražskému apelačnímu soudu, což potvrdil roku 1590 císař Rudolf. Zále-



Kaňk, kostel sv. Vavřince. Schafferovský erb na klenbě presbytáře (foto SÚPP).

žitost pravděpodobně skončila potvrzením výroku kaňkovských starších.

Ludvíkův bratr Tobiáš Schaffer se v Kutné Hoře připomíná roku 1576, kdy se stal úředníkem a buchhalterem mincovního úřadu (*Bergbuchhalter und Münzgegenhändler*). Coby buchhalter spravoval knihy horních práv.²⁹ Jako úředník mince obdržel druhý klíč od mincovní pokladny. Jen v jeho přítomnosti z ní mohly být uskutečňovány příjmy a výdaje.³⁰ Snad tehdy žil ve městě v podnájmu, protože dům získal až roku 1578. Tehdy zakoupil dům zvaný Haluzovský mezi domy Melhauzem a Kašpara zlatníka od Václava Kasalického z Kaštic a jeho manželky Magdaleny z Oli-

²⁸ SOkA KH, AM KH, sign. 4480 (1-3).

²⁹ DAČICKÝ, *Paměti*, s. 716, pozn. 235.

³⁰ NEWALD, Johann: *Das österreichische Münzwesen unter den Kaisern Maximilian II., Rudolph II. und Matthias*. Numismatische Zeitschrift 17, 1885, s. 167-416, zde s. 268-269; RAPPE, Heinrich: *Die Münzstätte Kuttenberg*. Numismatische Zeitschrift 20, 1888, s. 237-392, zde s. 313; LEMINGER: *Královská mincovna v Kutné Hoře*. Kutná Hora 2003, s. 107.

vetu za 210 kop grošů.³¹ Zavalal 60 kop a splácet měl po 13 kopách vždy o sv. Jiří, ale plnou cenu domu zřejmě nikdy nesplatil a v osmdesátých letech jej získala rodina Kolářů. 27. listopadu 1586 mu zemřela první manželka Anna. Funkci v Kutné Hoře vykonával do roku 1587. Poté se stal v Praze buchhalterem české komory, přesněji její německé expedice, která spravovala montánní záležitosti i mincovní agendu.³² V následujících asi čtyřech letech figuruje i v různých komisích, například při kontrole jáchymovských dolů. Roku 1591 byl Tobiáš Schaffer jmenován kutnohorským horním hofmistrem.³³ Spolu s královským rychtářem představoval nejvlivnějšího hodnostáře ve městě, protože mincmistři zde častěji nastálo nesídlili. Hofmistr byl tradičně vybírán z řad zdejších měšťanů. Předsedal hornímu soudu, řídil agendu pronajímání dolů a jako technický a administrativní ředitel dohlížel na hospodaření v královských dolech i hutích a částečně i v dolech nákladnických.³⁴ Zvláštní je, že v nařízení císaře Rudolfa II. z 28. července 1592 ve věci poplatků za právo razit mince v Kutné Hoře a úhrady nákladů na provádění zkoušek rud na panství Teplá byl Tobiáš uváděn ještě jako komorní buchhalter.³⁵ Přitom 1. května 1592 vydal císař velmi obsáhlou instrukci adresovanou Schafferovi jako hofmistrov. Je v ní podrobně specifikováno postavení a činnost kutnohorských horních úředníků a řemeslníků, pronájem vortů, nakládání s rudou atd.³⁶ V městské radě Tobiáš nikdy nezasedl.

Již 10. či 16. dubna 1589 byl Tobiáš Schaffer Rudolfem II. povýšen do šlechtického stavu spolu s dětmi zesnulých bratří Ludvíka a Adama, a to za zásluhy všech tří v různých horních úřadech v Kutné Hoře, jakož i za věrnou a pilnou službu, kterou jejich otec Václav poskytoval císařovým předkům.³⁷ Povýšení mezi šlechtice je výslovně zmíněno (*in den Stanndt unndt Grad des Adelß der Recht Edelgebornen Rittermeßigen lehennß Turniers geneßen unndt Edelleute erhebt*), ale o přijetí Tobiáše českým rytířským stavem není zřejmě nic známo. Všichni se směli od té doby psát ze Schaffendorfu, přičemž byl na ně přenesen Ludvíkův erb, který je v privilegiu popsán: V pravé stříbrné polovině polceného štítu dvě modrá břevna, v levé zlaté polovině vpravo hledící černý jednorožec ve skoku s červeným jazykem. Kolčí přilba s točenicí v barvách přikryvadel, která byla vpravo černo-zlatá a vlevo modro-stříbrná. Klenotem byl rostoucí černý jednorožec mezi buvolími rohy, z nichž pravý měl horní polovinu černou a spodní zlatou, levý byl nahoře modrý a dole

³¹ SOkA KH, AM KH, kniha č. 66, Liber hereditatum albus II, fol. L 14v-L 15r; Haluzovský dům bylo podle Lemingera nynější čp. 174 v Šultysově ulici, ovšem jeho situování v blízkosti Melhauzu (čp. 273) identifikaci komplikuje.

³² HLEDÍKOVÁ, Zdeňka - JANÁK, Jan - DOBEŠ, Jan: *Dějiny správy v českých zemích od počátků státu po současnost*. Praha 2007, s. 106.

³³ DAČICKÝ, Paměti, s. 449.

³⁴ HLEDÍKOVÁ - JANÁK - DOBEŠ, *Dějiny správy*, s. 60.

³⁵ Datace dokumentu podle léta panování v Uhrách a Čechách není jednoznačná. NA Praha, Staré montanum, inv. č. 216, sign. 1/1, karton 6.

³⁶ SCHMIDT, Franz Anton: *Chronologisch-systematische Sammlung der Berggesetze der Österreichischen Monarchie, Bd. 4*. Wien 1833, s. 135-194.

³⁷ NA Praha, Registra, RG 168, fol. 155-156; Schimon, excerpující salbuchy, klade nobilitaci až do roku 1591.

stříbrný. Při nobilitaci byl erb polepšen výměnou kolčí přilby za turnajskou a točnice za korunu. Odlišné tinktury erbu zná August Sedláček: podle něho byla barva břevna červená, jednorožec zlatý v černém poli, přikryvadla červeno-stříbrná a černo-zlatá a rohy černé.³⁸ A do třetice: poškozený erb v kostele na Kaňku se též barevně odlišuje: v pravé stříbrné polovině dvě červená (nebo černá) břevna, v levé zlaté polovině černý jednorožec. Přikryvadla černo-zlatá. Klenotem je rostoucí černý jednorožec mezi rohy, jejichž horní polovina je černá a spodní zlatá. Po vymalování stropu roku 1902 byly barvy erbu zřejmě odlišné.

Když Tobiáš Schaffer jako komorní buchhalter pobýval v Praze, musel zde mít zajištěno odpovídající bydlení. Jeho druhá žena Anna Marie Tucherová byla měšťankou na Hradčanech. Tobiáš je jako její manžel doložen 17. července 1588. 27. června toho roku ale přijal měšťanské právo v Menším Městě pražském, přičemž nemusel předkládat tamní městské radě zachovací list z Kutné Hory (měl jej), poněvadž byl v císařových službách.³⁹ Téhož dne zakoupil na Malé Straně dům zvaný Sladovna, který ještě nezaplacený držel krátce dvorský mečíř Andres de Cais.⁴⁰ Cena domu měla být 1 150 kop a Tobiáš zavdal 750 kop a roku 1591 byl dům zaplacen. Původně náležel mezi domy patřící Týnskému chrámu na Starém Městě. Dochoval se i záznam o sporu mezi Tobiášem a malostranským měšťanem Bonaventurou Jahnem. Šlo po pozemek, který si nárokoval Jahn. Rudolf II., na kterého se buchhalter přímo obrátil, nařídil 6. listopadu 1590 jak radě Menšího Města pražského, tak komisi složené ze svých úředníků věc prošetřit a strany přimět pokud možno ke smírnému řešení.⁴¹

Po návratu do Kutné Hory v roce 1591 žádal hofmistr císaře Rudolfa, zda by mohl od sirotků po mincovním úředníku Samuelu Vodolínském z Vodolína vyplatit královský zápisný dům na Rybném trhu vedle domu Vlčíhorovského (blok domů před Vlašským dvorem zanikl), „poněvadž by jim na odbytu byl“.⁴² Císař převod pro Schafferovy „pilné a věrné služby v horních věcech“ 13. prosince povolil, a to za částku 800 tolarů. Když v dubnu příštího roku kutnohorští radní Matyáše Vodolínského navštívili, aby jej vyrozuměli, tvrdil tento, „že se tak státi nemůže“ a žádal odložení na dobu, během níž se domluví s bratrem Pavlem. Císař odklad povolil s tím, že pak očekává relaci „s registry na stavení a jinými aprobacemi“, kolik otec nebo bratři Vodolínští do domu investovali. Ale v říjnu 1592 Schaffer informuje Rudolfa, že je Matyáš zadlužen, zdráhá se dům odevzdat a má příležitost jej lépe prodat. Schaffer se do něj nikdy nenastěhoval, protože objekt později přešel skrze Annu Anýžku Lavínovou z Vodolína na jejího syna Pavla Škrétu Šotnovského ze Závohře.⁴³ V lednu 1593 koupil Tobiáš Schaffer od Jiříka Fidlara za 750 kop grošů

³⁸ SEDLÁČEK, *Českomoravská heraldika* 2, s. 620. V Jakubičkově genealogické sbírce, na kterou Sedláček odkazuje, nebyl záznam o Schafferech nalezen. Sedláčkem popsany erb je vyobrazen v Myslivečkově *Erbovníku* 2.

³⁹ Archiv Hlavního města Prahy (AHMP), Sběrka rukopisů, sign. 567, kniha měšťanských práv Malá Strana, fol. 11v.

⁴⁰ Tamtéž, sign. 2215, kniha trhová Malá Strana, fol. 60-61.

⁴¹ NA Praha, SM, inv. č. 3510, sign. S 374/2, karton 2349.

⁴² Tamtéž, sign. S 374/1.

⁴³ LEMINGER, Emanuel: *Stará Kutná Hora. Část 1: Místopis*. Kutná Hora 2006, s. 105.



Kutná Hora, přední trakt Krbcovského domu (čp. 157 a 185), přestavěný ve 20. století.

českých gotický Krbcovský dům na rohu kutnohorského Obilného trhu (dnešního Palackého náměstí).⁴⁴ Zavalil 300 kop a spláčet měl po 50 kopách. Patřila mu i zahrada poblíž potoka Páchu. I ve funkci hofmistra býval zván do různých odborných komisí, jako v červnu 1598, kdy pobýval v Trutnově spolu s radou královské komory, hejtmany dvou komorních panství a zemským měřičem.⁴⁵ Z Trutnova se do Kutné Hory plavilo dřevo pro potřeby dolů a hutí.

Tobiášova druhá manželka Anna Marie Tucherová ze Schoberau či Tucharová ze Šoberova pocházela z německé protestantské rodiny, která od druhé poloviny 16. století vlastnila statky na Tachovsku, kam snad přišla z dnešního Bavorska.⁴⁶ Zároveň jí náležel dům na Hradčanech. Anna Marie se zde připomíná roku 1581, kdy před městskou radou sdělila, že není od Mateše Tuchera opatřena věnem.⁴⁷ Později byla ve sporu se svými sestrami Eufrozinou a Sabinou a svým zástupcem ve při pověřila manžela Tobiáše. Zvláštní je, že měla vysvědčení z Bánské Štiavnice v Uhrách, ke kterým měla její rodina zřejmě také nějaký vztah. Anna Marie zemřela ještě před koncem století. Tobiáš měl z prvního manželství dcery Annu, Sabinu a Dorotu a zřejmě i v kojeneckém věku zemřelého syna neznámého jména. Z druhého

⁴⁴ SOKa KH, AM KH, kniha č. 367, Liber hereditatum albus III, fol. F 13r.

⁴⁵ SCHLESINGER, L. (Hrsg.): *Simon Hüttels Chronik der Stadt Trautenau*. Prag 1881, s. 333.

⁴⁶ SEDLÁČEK, August: *Tuchar ze Šoberova*. Ottův slovník naučný 25. Praha 2006, s. 848.

⁴⁷ AHMP, Sběrka rukopisů, sign. 1537, manuál radní Hradčany, fol. 157r.

manželství měl syny Jana a Karla.

Tobiáš Schaffer byl raně novověkým byrokratem, jenž půjčoval peníze i císaři. Cenné informace o něm poskytují jeho testament a pozůstalostní inventář. Schaffer sepsal závěť „jsa nedostatkem zdraví od pána Boha navštíven“ 18. října 1599.⁴⁸ Podíl ve výši 1 400 kop grošů míšeňských s ročním úrokem 56 kop, který měl po manželce na domě U Černého mouřenína v Praze na Malé Straně a o nějž se „s velikou těžkostí dosoudil a skrze to dosti mnoho ztratil“ odkázal synům. Veškerý další majetek včetně pohledávky 1 100 kop míšeňských za císařem Rudolfem si měli potomci rozdělit rovným dílem, přičemž Annin podíl měl být snížen o již vyplacené věno. Radním a šepmistrům svěřil vykonání závěti a jmenování poručníků nezletilých synů. Tobiáš Schaffer ze Schaffendorfu zemřel před 25. říjnem 1599; tehdy i Kutnou Horu zasáhla velká morová epidemie.⁴⁹ Pozůstalost byla sepsána až 3. a 8. září následujícího roku. Inventář je velmi hodnotným pohledem do domácnosti dobře situovaného úředníka. Je zapsán na pěti a půl foliích knihy.⁵⁰ V Krbcovském domě v nárožní světnici, mázhauzu, dvou komorách, velké světnici, síni a kanceláři se nacházelo značné množství cenných věcí. Na hotových penězích byla nalezena pouze suma tolarů v přepočtu 50 kop grošů a dále 4 kopy grošů. Ale další stříbrné mince a cennosti byly dílem oceněny v hřivnách. V truhlicích a skříních bylo shledáno velké množství cínového a měděného nádobí, ale i luxusnější věci (křišťálové koflíky se stříbrnými oušky). Klenotů a šperků bylo překvapivě mnoho (zlaté a stříbrné řetězy, prsteny s drahými kameny). Rovněž tak drahého šatstva a látek. V komoře mezi velkou a malou světnicí se nacházela malá zbrojnice. Překvapí i řada trofejí (jelení, daňčí a kamzičí paroží). Za předměty sloužící sebe prezentaci urozeného jedince a jeho rodu můžeme považovat velkou stříbrnou pečeť a pečetní prsten s erbem, truhlici s erby, malované jelení paroží s erbem a blíže nespecifikované velké dřevěné *epitaphium* z dřeva řezané. *Instrument aneb Wirginal* je patrně unikátním dokladem přítomnosti západoevropského hudebního nástroje příbuzného cembalu v měšťánské domácnosti. *Hodiny bijící s cimbálkem a budičem pozlacený* si tehdy mohli pořídit jen lidé, kterým čas ubíhal rychleji než ostatním, tedy elity a mezi nimi úředníci.⁵¹ Nechyběly dvojce *kompasty dolní* (příruční sluneční hodiny). Obrazy (mědiryty) byly pouze dva: portrét sv. Agáty a pohled na uherský Ráb. Na stěnách visely dvě mapy Uher a jedna Čech (*zvláštní Bohemia geografia*).

Díky svému úřadu měl Schaffer v truhlicích a krabicích řadu listů poselacích i tištěné kalendáře a minucí, bez kterých se renesanční úředník neobešel. Z listinných dokumentů zaujmou vedle erbovního privilegia dva dlužní úpisy Rudolfa II. na celkem 1 100 tolarů (srov. testament). Na Schafferův myšlenkový svět a duchovní obzor můžeme usuzovat z jeho knih. Vlastnil pouze 33 převážně německých titulů, mezi kterými v souladu s dobovými zvyklostmi převládala náboženská literatura (modlitební knihy, Paulova postila, Lutherův překlad Bible, katechismus a modlitby, dvakrát kniha Širachovec atd.). Následovaly knihy odborné a právní (Euklidova

⁴⁸ SOKA KH, AM Kutná Hora, kniha č. 405, kniha kšaftů 1578-1612, fol. K 9.

⁴⁹ DAČICKÝ, *Paměti*, s. 481.

⁵⁰ SOKA KH, AM Kutná Hora, kniha č. 410, kniha inventářů 1596-1623, fol. F 19-25.

⁵¹ HRDLIČKA, Josef: Měšťan. In: BŮŽEK, Václav - KRÁL, Pavel (edd.): *Člověk českého raného novověku*. Praha 2007, s. 153.



Avers a revers početního groše Tobiáše a Anny Marie Schafferových.

Geometria, herbář, kniha o šmelcování a prubování, tři aritmetiky, kniha lékařská, *Bergordnung*, práva horní stará ad.) a historické (*Kronika česká*, historia německá a snad i Melancthonova *Chronicon Carionis*).

Pozůstalost byla rozdělena mezi sourozence den před svátkem Tří králů roku 1601. Podle Dačického se Tobiášova dcera Anna již roku 1578 provdala za Němce Leopolda Šetlara (†1605), kraječe suken a potomního královského rychtáře v Kutné Hoře. Zřejmě měl opakovaně na mysli stejnojmennou sestru Tobiáše a Ludvíka. Anniným mužem byl ve skutečnosti Jan Doucha z Úpy.⁵² Sabina byla nejprve provdaná za Hanse Helmana, bradýře německého původu (†1608). V roce 1610 si ji vzal zámožný mistr Johannes Piscis (†1617), učitel, radní písař, roku 1612 hofmistr a poté primátor města.⁵³ Dorota se stala ženou kutnohorského královského prubíře (vardajna) Václava Kavky z Tolnštejna.⁵⁴

Tobiášova rodina náležela do utrakvistické farnosti sv. Jakuba, soudě podle záznamů narození dcer v tamní matrice.⁵⁵ Není vyloučeno, že měla vztah k luterskému kostelu sv. Jiří za Kouřimskou branou na předměstí Cech (zanikl), který měli v opatrování němečtí hutníci a šmelcíři a vydržovali při něm kněze augšpurské konfese.⁵⁶ Tobiášův náhrobek se nedochoval, neboť za protireformace vzaly nekatolické sepulkrálie v Kutné Hoře většinou za své.⁵⁷ Zvláště musíme litovat, že patrně zanikl rodinný epitaf; tyto malované memoriální památky byly v renesančním období oblíbené a dnes jsou pokládány za cenné umělecké artefakty. Známe však jinou jeho heraldickou památku. Nechal razit vlastní měděné početní peníze (žetony) se svým a

⁵² DAČICKÝ, *Paměti*, s. 421, 502; k Douchům z Úpy SCHIMON, *Der Adel*, s. 27.

⁵³ DAČICKÝ, *Paměti*, s. 517.

⁵⁴ LEMINGER, *Stará Kutná Hora I*, s. 40.

⁵⁵ SOA Praha, Sběrka matrik, DÚ KH, kniha č. 68, fol. 98v, 106r, 134v, 168v.

⁵⁶ DAČICKÝ, *Paměti*, s. 514-515 a jinde.

⁵⁷ K tomu BENEŠ, František: *Arciděkanský chrám sv. Jakuba na Horách Kutných*. Kutnohorsko - Vlastivědný sborník 8, 2004, s. 14, 25; DAČICKÝ, *Paměti*, s. 621.

manželčiným erbem. Tyto pro oběh neurčené, obvykle měděné, mince sloužily ke kancelářskému počítání na stolním počítadle zvaném *abakus*. Představovaly rovněž určitou formu sebe prezentace coby soukromé pamětní ražby k významným rodinným příležitostem.⁵⁸ (Dochovaly se ražby početních peněz i dalších kutnohorských hodnotářů: Mikuláše Vodňanského z Čazarova, Radslava Hlavsy z Liboslavi a Jana Šultyse z Felsdorfu.) Mince pocházejí z doby brzy po Schafferově nobilitaci. Avers mince nese opis kapitálou v řádku lemovaném z obou stran perlovcem: .TOBIAS·SCHAF·FER·V·SCHAFFE. Revers: ANNA·MARIE·SC·HFFERIN G·TUCH·VS. Miltner rozeznal tři typové varianty mince, z nichž druhá se odlišuje opisem reversu a třetí ztvárněním přílby manželčina erbu.⁵⁹ V Schafferově pozůstalosti se nacházely dva ocelové kolký (raznice) pro mincování početních grošů, jeden kolek s erbem a čtyři formy pro odlévání kolků.⁶⁰ Známe též početní minci jistého Tobiáše Ennderleho z Burgkstadu, jež má revers totožný s první typovou variantou, tj. náleží Anně Marii Schafferové. Ennderlové byli rod horních úředníků, vyskytující se v Jáchymově, Praze a jako některé v Kutné Hoře. Miltner se domníval, že šlo o ražbu u příležitosti svatby některé ze Schafferových dcer s Ennderlem, zatímco Fiala píše, že si Ennderle nejspíš vzal vdovu Annu Marii. To je však nesmysl, protože ta zemřela před manželem.⁶¹ Jedná se tedy o drobnou záhadu.

Z Schafferových potomků můžeme podrobně vysledovat především osud syna Karla. Narodil se v posledním desetiletí 16. století. V rodném městě nejprve studoval na latinské Vysokostelské škole (u sv. Jakuba), jejíž výuka dosahovala pod vedením M. Melichara Colidia vynikající úrovně. Je doloženo, že zde Karel disputoval s ostatními žáky na téma osmého a devátého přikázání, jež měli žáci prozaicky vyložit. Colidius oba soubory tezí vydal tiskem ve Velešlavínově tiskárně v Praze v letech 1611 a 1612.⁶² Asi roku 1614 přichází Karel Schaffer na pražskou univerzitu, kde 17. února 1615 dosáhl titulu bakaláře filosofie. Mezi sedmnácti promoványi byli další čtyři kutnohorští studenti (např. Jiří Šultys z Felsdorfu).⁶³ Není pravděpodobné, že pak studoval na některé zahraniční protestantské univerzitě. Nevíme, z čeho tehdy on a bratr žili; možná jen z pražského platu a pronájmu části Krbcovského domu. Schaffer projevoval od mládí zájem o humanistickou literaturu, kterou sbíral. Byl rovněž schopen psát příležitostně latinské verše. Při průzkumu knihovny

⁵⁸ PETRÁŇ, Zdeněk - RADOMĚŘSKÝ, Pavel: *Encyklopedie české numismatiky*. Praha 1996, s. 245, heslo Početní peníze.

⁵⁹ MILTNER, Heinrich Otokar: *Beschreibung der bisher bekannten Böhmischen Privatmünzen und Medaillen, Bd. I*. Prag 1852-1868, s. 490-491, tab. XLIV.

⁶⁰ LEMINGER, *Stará Kutná Hora. Část 3: Archeologie, numismatika, dodatky*. Kutná Hora 2006, s. 74.

⁶¹ Tamtéž, s. 47-48; FIALA, Eduard: *Beschreibung der Sammlung Böhmischer Münzen und Medaillen des Max Donebauer*. Prag 1888, s. 321-322.

⁶² TRUHLÁŘ, Antonín - HRDINA, Karel: *Rukověť humanistického básnictví v Čechách a na Moravě - Enchiridion renatae poesis Latinae in Bohemia et Moravia cultae, sv. 1*. Praha 1966, s. 410-414.

⁶³ BERÁNEK, Karel: *Bakaláři a mistři filozofické fakulty Univerzity Karlovy v letech 1586-1620 - Baccalauri et magistri in facultate philosophica Universitatis Carololinae Pragensis ab anno 1586 usque ad annum 1620 determinati*. Praha 1989, s. 43-44. Kutnohoranem byl i Cheynovinus Martin Aquila.

českokrumlovského minoritského kláštera byl v roce 1975 nalezen cenný konvolut tisků, patřící Karlu Schafferovi. Konvolut sestává ze základního tisku, jímž je latinské vydání České konfese z roku 1614, a osmadvaceti přívazků.⁶⁴ Schaffer se dobře znal i s některými staršími absolventy pražské akademie, jako byli Jan Cassius, jeho *amicus intimus*, nebo M. Jeremiáš Slovacijs, který mu vlastnoručně dedikoval dva své tisky. Zhruba čtvrtina tisků v konvolutu byla do té doby neznámá, dalších několik bylo známo jen v jediném exempláři. Konvolut vznikl po roce 1615 a má vazbu z náboženského rukopisu ze 14. století. Jak se svazek dostal do krumlovského konventu je otázka otevřená (viz níže).

Většina Schafferových druhů z řad studentů a pedagogů včetně Colidia odešla po roce 1620 z náboženských důvodů do exilu.⁶⁵ Karel Schaffer zůstal a konvertoval ke katolické víře. Místo kariéry učitele na některé městské škole volil vzhledem ke svému původu vhodnější dráhu úřednickou. Vstoupil do služeb knížete Jana Oldřicha z Eggenberku. V téže době, přesněji 25. listopadu 1621 prodal spolu s bratrem Janem a ovdovělými sestrami Sabinou Piscisovou a nemocnou Dorotou Kavkovou Krbcovský dům v Kutné Hoře Janu Kamberskému z Kamberka a jeho manželce Anně Hornátecké z Dobročovic, kteří v něm již dříve žili v podružství.⁶⁶ Janovi náležel na domě podíl 126 kop 30 grošů, Karlovi 122 kop a sestrám spravedlnost ve výši 350 kop. V květnu 1625 je Karel doložen jako důchodní a pivovarní písař v jihočeských Prachaticích.⁶⁷ Byl tak nejvyšším zástupcem vrchnosti ve městě, protože Eggenberkové sem hejtmany nedosazovali.⁶⁸ Schaffer v oné době řídil rozsáhlou přestavbu eggenberského domu na náměstí. Dochovalo se celkem osm česky psaných listů důchodního adresovaných v této věci úředníkům v Českém Krumlově, kde bylo správní centrum knížecího dominia. Prachatice se tehdy pomalu vzpamatovávaly z následků dobytí města Buquoyovou armádou během stavovského povstání. Investice do knížecího domu dostaly přednost před opravou požárem postiženého pivovaru.⁶⁹ Někdy v tomto období se Karel oženil s Dorotou, dcerou Václava Marka z Bavorova, někdejšího českého sekretáře Petra Voka z Rožmberka a potomního prachatického měšťana.⁷⁰ Je doloženo, že se Karel Schaffer, syn luterána a někdejší evangelík, podílel na rekatolizaci svěženého panství. 19. dubna 1627 přijel spolu s duchovními i světskými komisaři do Bavorova. Tamní měšťané delší dobu odkládali přijetí katolické víry.⁷¹ Když ani tehdy neuposlechli výzvu ke zpovědi, byli

⁶⁴ HEJNIC, Josef: *Humanistika v knihovně českokrumlovských minoritů*. Listy filologické - Folia philologica, roč. 100, 1977, č. 2, s. 118-127, zde s. 121-127.

⁶⁵ Tamtéž, s. 122; *Rukověť 1*, s. 411.

⁶⁶ SOKA KH, AM Kutná Hora, kniha č. 372, fol. 11r-11v.

⁶⁷ STEJSKAL, Aleš: *Eggenberský knížecí dům v Prachaticích*. Výběr: Časopis pro historii a vlastivědu jižních Čech, roč. 34, 1997, č. 4, s. 264-280, zde s. 265.

⁶⁸ KUBÍKOVÁ, Anna: *Hejtmáné na eggenberských panstvích v Čechách*. Archivum Trebonense 5, 1982, s. 38-59, zde s. 40.

⁶⁹ STEJSKAL, *Eggenberský knížecí dům*, s. 267.

⁷⁰ HRDLÍČKA, Jakub: *Páni dvořané Petra Voka z Rožmberka a dvořanská světnice treboňského zámku*. Heraldická ročenka 1991, s. 5-57, zde s. 37-39.

⁷¹ MAREŠ, František (ed.): *Rozvrh far v archidiakonátu Bechyňském r. 1624 mezi zbývající duchovenstvo*. Praha 1903, s. 12.

někteří z nich uvěznění.

V září 1629 se Schaffer stal hejtmanem eggenberského panství Chýnov u Tábora. Panství se v té době skládalo z městečka a bezmála třicítky vsí a jejich dílů. Hejtman sídlil na zámku (tvrzi) spolu s důchodním písařem a obročním písařem, kterého musel žít u svého stolu. Podřízení mu byli i sládek a šafáři nejméně pěti poplužních dvorů. Schafferův předchůdce ve funkci Adam Klášterský z Rosengartenu měl roční služné 70 kop grošů mimo nákladů na stravu, 5 kop na koření, 10 strychů žita, 39 strychů ova, 9 větelů bílého piva, 10 liber masa týdně, 3 džbery kaprů a 50 žejdlíků másla.⁷² Klášterský úřad složil 1. září, poté musel být narychlo jmenován jeho nástupce. Již v prosinci 1629 ale Karel Schaffer ze Schaffendorfu zemřel. Mohlo mu být kolem pětatřiceti let.

V Chýnovském kostele Nejsvětější Trojice se dochoval jeho náhrobek. Původně byl umístěn v podlaze pod lavicemi na epištolní (pravé) straně lodi. Roku 1899 byl zazděn vedle bočního oltáře sv. Anny Samotřetí.⁷³ Náhrobek, mající šířku 102 cm a výšku 124 cm, nevykazuje známky poškození ani ošlapání. Jedná se o kvalitní práci z červeného sliveneckého mramoru. Erb v kvadrilobu obklopeném florálními ornamenty má bohatě ztvárněná překryvadla. V horní části je nápis v ozdobně profilované kartuši. Na sepulkrálních památkách se v renesančním období nejčastěji setkáváme s gotickými minuskulními písmy, tvarově ustálenými ještě ve středověku, a s kapitálou, která pak dominuje v barokním 17. století. Schafferův nápis je tesán krásnou, takřka knižní frakturou s ozdobnými tahy kolem majuskul a dekorativními ornamenty okolo slov. V nápisu je i řada ligatur. Pouze jeho závěr, vyjadřující naději na zmrtvýchvstání, je tesán dodatečně poněkud neumělým písmem. Autorství náhrobku můžeme s jistotou připsat pražskému kamenickému mistru, který vytvořil řadu umělecky hodnotných náhrobků při kostele sv. Jindřicha, ale i u kostelů sv. Štěpána, sv. Petra (na Poříčí) a sv. Vojtěcha na Novém Městě a ve staroměstském Týnském chrámu. Nápis zní: Letha Pannie 1629 we Cztwrtek 20 dne Decemb(ri)s we 3 (?) Hodinu / na Nocz Urozeny Pan Karel Ssaffer z Ssaffendorfu G(eho) M(ilsti) / Knižete Z Egkenbergku Panstvi Cheynowskeho Heytman / Bieh Ziwota sweho gest dokonal a tuto od Manzelky swe / Dorothy Ssafferowe Rozene Z Baworowa Pochowan Oczekawa / ge weseleho z Mrtwych Wstanj.

Otázka jak se ocitl Schafferův konvolut v Českém Krumlově je spojena s otázkou okolo pokračování rodu po meči, o čemž literatura mlčí. Chýnovský kostel byl pravděpodobně po velmi krátký čas v červnu 1633 administrován bratrem Františkem, krumlovským minoritou.⁷⁴ Snad i to je možná cesta, jakou se svazek z pozůstalosti do kláštera dostal. Jak píše Hejnic, na přelomu 17. a 18. století v Krumlově skutečně žil knížecí nižší obroční písař Tomáš Schaffer.⁷⁵ Z matričních zápisů víme, že jeho stejnojmenný syn byl tkalcovským tovaryšem a další ze

⁷² Státní oblastní archiv Třeboň, pracoviště Český Krumlov, Vrchní úřad Český Krumlov, sign. IIA 8B 38.

⁷³ STRNAD, Vojtěch: *Chýnovské nápisy a symboly*. Výběr z prací členů Historického klubu při Jihočeském muzeu v Českých Budějovicích, roč. 16, 1979, č. 4, s. 243-247, zde s. 244.

⁷⁴ SOA Třeboň, Sběrka matrik Jihočeského kraje, Farní úřad Chýnov, matrika NOZ 1610-1686, pag. 19.

⁷⁵ HEJNIC, *Humanistika*, s. 123.

Schafferů zase nádeníkem.⁷⁶ U žádného z nich není uváděn přídomek, takže spojitost s Karlem chybí, stejně jako u stejnojmenné rodiny v Prachaticích. O případných potomcích Karlova bratra Jana či o dětech Tobiášova bratra Adama zatím také nejsou zprávy. Rod tak patrně nepřežil první polovinu 17. století.

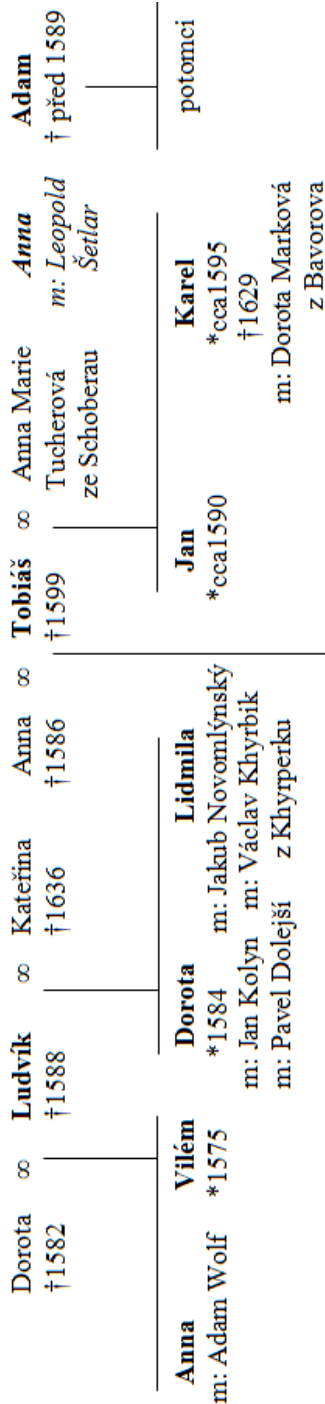


Chýnov, kostel Nejsvětější Trojice, náhrobek Karla Schaffera ze Schaffendorfu.

⁷⁶ SOA Třeboň, Sběrka matrik Jihočeského kraje, Farní úřad Český Krumlov, matrika N 1721-1746, fol. 53v, matrika O 1700-1737, pag. 119.

Rodokmen Schafferrů

Václav
1547



syn †1581	Anna *1582 m: Jan Doucha z Úpy	Dorota *1584 m: Václav Kavka z Tolništejna	Sabina *1586 m: Hans Helman m: Jan Piscis
--------------	--	--	---

ZAPOMENUTÁ CHOTKOVSKÁ KRAJINÁŘSKÁ ÚPRAVA U RADVANČIC NA KUTNOHORSKU*

Pavel Novák

Se jménem rodu Chotků jsou spojeny především zámecké parky ve Veltrusech a na Kačíně, případně na Velkém Březně. Chotkové však měli vliv i na další parky a krajinářské úpravy, a to např. na zámku v Ratměřicích, kde Chotky dodnes připomínají nejvyšší sekvojovce v České republice, či v Dolní Krupé na Slovensku, kde se nám zachovalo jedno z nejslavnějších šlechtických rozáříí. Vedle těchto zámeckých parků však Chotkové realizovali některé další krajinářské úpravy, které nemají charakter zámeckého parku. Někdy jde o jednotlivé, v krajině rozptýlené objekty, jindy o kumulaci objektů, které pak v souhrnu tvoří jednotlivý vzájemně provázaný celek drobných staveb, terénních úprav a porostů. Takovouto krajinářskou, dnes již zapomenutou a v terénu již téměř zaniklou, úpravou je Sidoniin les u Radvančic na Kutnohorsku.

Radvančice spolu s dalšími vesnicemi Utěšenovice-Borová a Hetlínem tvořily samostatnou část novodvorského panství, kterou Chotkové koupili roku 1764 s centrální částí Novodvorského panství. Tento, od Nových Dvorů cca 25 km vzdálený okrsek, přikoupil k Novým Dvorům jejich majitel ze 17. a první poloviny 18. století baron Bernard Věžník roku 1709. Důvodem koupě byly zřejmě lesy, neboť těch bylo v okolí Nových Dvorů minimum. Zatímco pro novodvorskou část panství bylo charakteristické vysoké zastoupení polí, případně zahrad a sadů, pro radvančickou část to byly lesy a louky či pastviny. I krajina kolem Nových Dvorů a Radvančic byla odlišná. Zatímco novodvorské okolí bylo odlesněné a rovinaté, Radvančice byly obklopeny vzlínou, mírně kopcovitou krajinou. V sousedství Nových Dvorů byla řada velkých mělkých rybníků s širokými pásy podmačených břehových porostů plných komárů. Na Radvančicku bylo pouze několik malých rybníků, zato však řada potůčků s poměrně vysokým spádem, a tudíž rychlým tokem, kde se komárům příliš nedařilo.

Stav archivních pramenů neumožňuje ověřit motivaci Chotků, proč právě zde vybudovali rozsáhlý „park“. Musíme tak věřit prvnímu historiografovi Chotků, učiteli a později archiváři a knihovníkovi Chotků, Josefu Ledrovi. Ten měl přístup k veškerému archivnímu materiálu v době, kdy byl uložen ještě v původním uspořá-

* Tento článek byl poprvé zveřejněn v časopise *Prameny a studie 51. Z historie zemědělství IV.* (vyšlo roku 2013) na s. 111-121. Časopis vydává Národní zemědělské muzeum Praha. Vydavatel sborníku Kutnohorsko děkuje autoru článku a vedení redakce časopisu *Prameny a studie* za svolení k přetisku.

V časopise *Prameny a studie 51. Z historie zemědělství IV.* bylo publikováno několik dalších prací dotýkajících se Kutnohorska:

Pavel Novák: *České Eldorado. Chotkovské krajinářské úpravy na Kutnohorsku*, s. 90-102.

Pavel Novák: *Kačinský park a Chotkové v druhé polovině 19. století a v první polovině 20. století*, s. 103-110.

Martin Vlček: *Realizované a nerealizované projekty zahradních staveb v zámeckém parku na Kačíně za hraběte Jana Rudolfa Chotka*, s. 122-138.

dání přímo u Chotků a měl možnost si i s pravnukem zakladatele radvančického „parku“ osobně promluvit. Ledr ve své publikaci *Děje panství a města Nových Dvorů* píše: „*V roce 1794 Jan Rudolf s manželkou Sidonií navštívil Radvančický les a krajina se jim zalíbila, v tajnosti, aby byla hraběnka překvapena, Jan Rudolf svolal řemeslníky a dal během roku postavit letohrádek s pohledem na rybník Luisenteich, pak kuchyň o jednom poschodí, dům pro služebnictvo a hájovnu Flondu, všechny cesty v lese byly upraveny a pěkný park založen...*“¹ V následujících dvou letech byly postaveny ještě další budovy.

I když lze jen obtížně od sebe oddělit reprezentaci a rekreaci, je z charakteru budov zřejmé, že motiv reprezentace zde stál v pozadí a v popředí byla rekreace. Chotkové sem totiž v létě každoročně zajížděli a určitou dobu zde pobývali. Již předání celého areálu hraběnce Chotkové mělo slavnostní ráz. Opět ho popisuje Ledr: „...*druhého roku se vydal (Jan Rudolf) s chotí do Radvančic, napřed jeli synové Ferdinand a Václav, když rodiče přijížděli, vyjeli jim vstříc dva rytíři v brnění, s průvodem, a zvali je do lesa, hraběnka velice překvapena novými budovami, uspořádána zde slavnost za zvuků známé Novodvorské hudby.*“² Po hraběnce Sidonii Chotkové byl zdejší „park“ nazván Sidoniiným lesem. Celý areál sloužil jako oblíbený výletní cíl pro vícedenní vyjížďky z Nových Dvorů. Využíván byl především v době, kdy ještě nestál zámek Kačina a kdy se budoval veltruský park. Přestože práce na radvančickém „parku“ probíhaly podle dochovaných archivních materiálů ještě v roce 1808, všechny podstatné budovy umožňující příjemný pobyt a projížďky či procházky po okolí vznikly již v letech 1794-1796.

K bližšímu poznání motivace Chotků pro budování jednotlivých zámků, parků a krajinářských úprav je nutné si připomenout průběh úřední kariéry Jana Rudolfa Chotka a postup realizace staveb dvou nejvýznamnějších objektů ve vlastnictví Chotků - Veltrus a Kačiny. V roce 1789 Chotek požádal Josefa II. o zproštění funkce kancléře sjednocené dvorské kanceláře ze zdravotních důvodů. Za nimi se skrýval nesouhlas s urbaniální reformou, která zatížila nejenom poddané, jak tomu bylo dosud u všech reforem zvykem, ale nově i šlechtu.³ Císař mu vyhověl a z Chotka politika a jednoho z nejvyšších státních úředníků se stal soukromý podnikatel-velkostatkář. Odstoupení z funkce se Chotkovi vyplatilo, veřejnost, vhodně podporována manželkou Jana Rudolfa a celým příbuzenstvem, pochopila skutečné důvody odstoupení Jana Rudolfa a viděla v tomto činu projev jeho morální síly a hrdinský skutek. Císař byl pro hromadný odpor šlechty i poddaných nucen krátce před svou smrtí urbaniální patent odvolat a jeho nástupce povolal roku 1791 Jana Rudolfa zpět do státní služby. V roce 1791 byl postaven do čela obnovené Dvorské

¹ LEDR, J.: *Děje města a panství Nových Dvorů*. Kutná Hora, 1884, s. 164-165. Od Ledra převzal téměř doslovně popis Sidoniina lesa Antonín ZAVADIL, jenž v roce 1911 publikoval v Kutné Hoře dvoudílnou monografii *Kutnohorskou slovem i obrazem*. Odtud - již bez citací - přebírají informace všechny od té doby vydané průvodce a další publikace zmiňující se o Radvančicích.

² Tamtéž.

³ K okolnostem odstoupení Jana Rudolfa z funkce blíže CERMAN, I.: *Chotkové Příběh úřednické šlechty*. Praha 2008, s. 385. Zde i celková charakteristika osobnosti Jana Rudolfa i průběh jeho úřední kariéry.

komory, ale hned následujícího roku byl tento úřad při reorganizaci ústředních úřadů zrušen a Chotek opět přišel o místo. Bylo mu sice nabízeno místo ministra cenzury, ale tato instituce by musela být pro něj teprve vytvořena, a navíc by se tak Jan Rudolf vrátil k počátkům své kariéry, kdy již stejné místo zastával, a tak nakonec s díky odmítl. Stal se tak na deset let opět soukromou osobou.

Počátky budování zámeckého parku na Kačině a přestaveb veltruského parku spadají do druhé poloviny 80. let, kdy Jan Rudolf zastával funkci kancléře a kdy již měl vyřešeny majetkové poměry se svojí sestřenicí Marií Brigitou a soustředil tak do svých rukou správu všech tří rodových panství - Bělušic, Veltrus a Nových Dvorů. Stal se tak vlastníkem více jak 5000 hektarů půdy s více než dvacítkou hospodářských dvorů. Z titulu své úřední funkce patřil mezi úzkou skupinu nejvyšší postavených lidí v monarchii. Nebylo tudíž divu, že v této době také konkretizoval své představy o stavbě reprezentativního zámku na Novodvorském panství, později nazvaného Kačina a objednal u pařížského architekta Poyeta projekt zámku. Následoval odchod z veřejného života, poté triumfální návrat, vzápětí následovaný dalším odchodem, který nepochybně v Chotkovi, který se po celý život nedokázal rozhodnout, zda chce sloužit veřejnému blahu v státní správě nebo být soukromou osobou žijící z výnosů svých statků, zasel hlubokou nedůvěru v politiku i ve schopnosti a stálost názorů panovníka.

A do této doby spadá budování „parku“ u Radvančic. Zřejmě kvůli znechucení z veřejného života se Jan Rudolf stáhnul na své velkostatky, jejichž správě se začal intenzivněji věnovat. Budování již rozběhnutých projektů na Veltrusech, a zejména na Kačině, se výrazně zpomalilo a před polovinou 90. let se do popředí dostaly Radvančice a zdejší krajinářská úprava. Vedle potřeby odpočinout si v krásném nerušeném prostředí můžeme při jejich budování tušit ještě jeden motiv. Touhu něco krásného rychle a levně vybudovat, a to podle vlastních představ. Realizace parků ve Veltrusech a na Kačině postupovala jen velmi pozvolna vpřed a osudy projektů zámku Kačina dokládají, že Jan Rudolf narážel při zadání projektu zámku na neochotu architektů podřídit se jeho zadání. Poyet navrhl v podstatě dvojnásobně velký zámek, ale projekt mu byl vrácen a pohádali se o jeho zaplacení. Později i architekt Schuricht, podle jehož plánů se Kačina stavěla, musel projekt přepracovávat a zámek zmenšovat. Průběh výstavby pak ukázal neustálé zasahování Jana Rudolfa do stavby zámku.⁴ Někdy ani doporučení renomovaných znalců nepomohlo a Jan Rudolf si proti jejich názoru, zdůvodněného často statikou a dalšími objektivními důvody, prosadil své estetické představy.

Radvančice tak pro Jana Rudolfa představovaly ideální objekt, na němž si mohl odzkoušet realnost svých představ, a to jak o parku, tak i o jednotlivých stavbách. Pro nedostatek pramenů musíme opět věřit Ledrovi, který popsal vznik záměru vybudovat u Radvančic „park“ vybavený řadou drobných staveb tak, že Chotek prostě svolal řemeslníky a zadal jim vybudování staveb.⁵ Z dochovaného archivního, převážně účetního, materiálu je zřejmé, že na stavbě se podíleli téměř bez výjimky

⁴ Průběh výstavby zámku předává přehledně nejnověji LIPSKÝ, Z. et al.: *Vývoj krajiny Novodvorská a Žehušicka ve středních Čechách*. Praha 2011, s. 69-73.

⁵ LEDR, J.: *Děje města a panství Nových Dvorů*, s. 164-165.

pouze místní řemeslníci.⁶ Od nich tudíž nelze čekat patřičnou invenci pro vybudování parku a staveb v něm. Je tudíž pravděpodobné, že jim Jan Rudolf Chotek poměrně přesně specifikoval své představy, jak dané území upravit a jak by měly jednotlivé stavby vypadat.

Jan Rudolf Chotek nebyl vzděláním architekt, ani zahradní architekt, svůj studijní plán si během studijní cesty po západní Evropě sestavoval sám a přizpůsoboval ho potřebám své zamýšlené kariéry státního úředníka. Studoval tudíž především právní a správní vědy, ale o architekturu a zahradní architekturu měl hluboký zájem. Dokladem tohoto zájmu jsou početné publikace z těchto oborů uložené v Chotkově knihovně na Kačíně. Mezi nimi je i řada spisů o anglických zahradách, které obsahují vzorové nákresy jednotlivých zahradních staveb, které se objevovaly ve většině evropských parků.⁷ Zde můžeme předpokládat ideové vzory pro stavby realizované v Radvančicích.

Nepřímo pro ně svědčí i opakované vysoké náklady na údržbu a opravy jednotlivých objektů i způsob jejich provedení převážně ze dřeva s nedostatečně hlubokými poddimenzovanými základy a dalšími stavebními závadami, které musel pouhé desetiletí po založení staveb napravit J. P. Joendl, v té době představující pro Chotky zámek Veltrusy a realizující stavbu zámku Kačina.⁸ Pouhá kresba stavby spolu s malou invencí místních řemeslníků a pravděpodobně i tlak na láci a rychlost výstavby ze strany Jana Rudolfa, který je velmi výrazný a archivně doložitelný při stavbě Kačiny, se takto negativně projeví při výstavbě budov v Sidoniině lese. Zdejší stavby sice již od poloviny 90. let 18. století začaly sloužit svému účelu - krátkodobým, především letním pobytům panstva, ale dlouho svému účelu nesloužily. V roce 1823 se Chotkové nastěhovali na zámek Kačina obklopený dvousethektarovým zámeckým parkem, jehož budování bylo dokončeno shodně s rekonstrukcí veltruského parku počátkem 30. let 19. století.

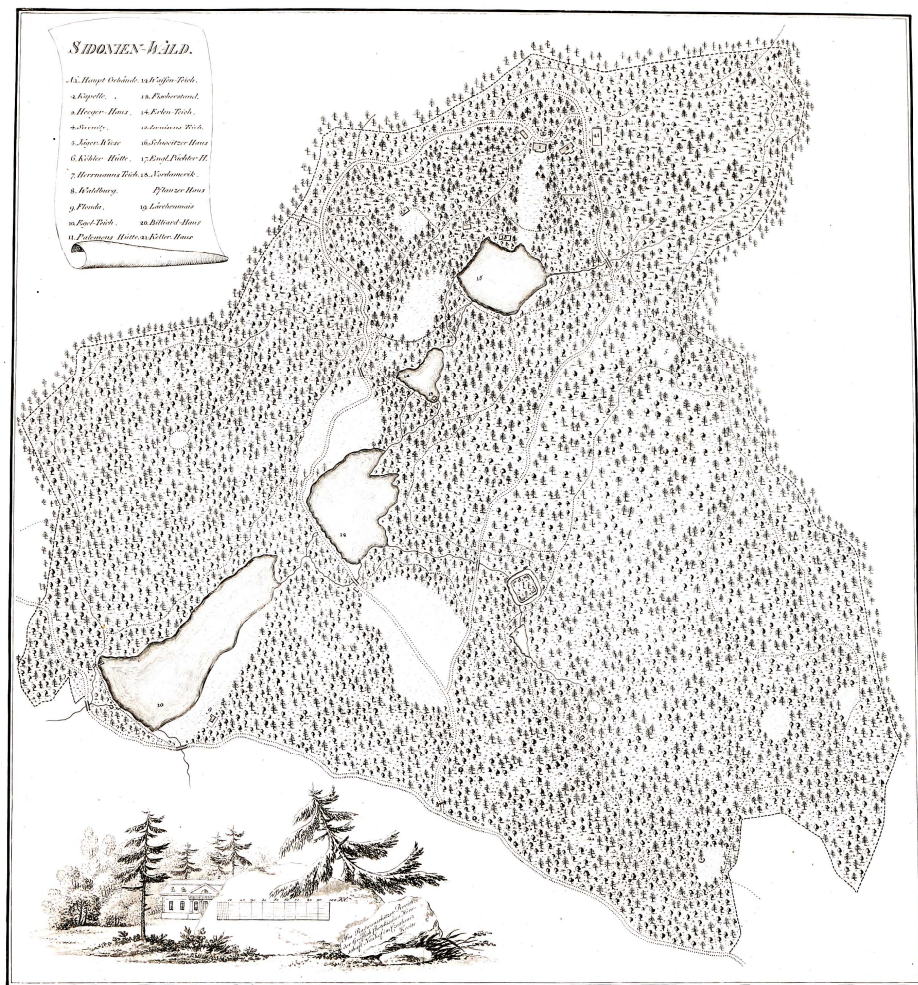
Toho se již Jan Rudolf nedožil, zemřel v roce 1824, a jeho vnuk Jindřich, který spojená panství převzal, měl odlišné priority. Zajímalo ho spíše podnikání než zvelebování zámeckých parků i samotných zámků. Po úmrtí Jana Rudolfa nechal dokonce zastavit stavbu nedokončené Kačiny a poté sice povolil dokončovací práce, ale jen v minimálním objemu a např. zámecká kaple je až dosud nedostavěna.⁹

⁶ Státní oblastní archiv Praha, fond *Ústřední správa Chotkovských velkostatků*, inv. č. 819, kt. 323. Dalším důvodem zaměstnávání pouze místních řemeslníků byla jejich láce. Většinou se jednalo o řemeslníky z blízkého okolí, případně z Kutné Hory. Charakteristické je, že nakupoval u zbraslavického žida, který mu v podstatě monopolně za zvýhodněnou cenu dodával hřebíky a další železářské zboží. Často v Radvančicích pracovali i řemeslníci, kteří tam v pozdějších letech byli posíláni ze stavby zámku Kačina.

⁷ Ke knihám o zahradní architektuře v Chotkovské knihovně srovnej: STEJSKALOVÁ, E.: *Knihy o anglických zahradách na zámku Kačina. Kamenná kniha. Sborník k historickému romantismu v novogotice*. Sychrov 1997, s. 222-235.

⁸ Dopis o stavebních závadách J. P. Joendla J. R. Chotkovi z 24. 5. 1808, SOA Praha, fond *Ústřední správa Chotkovských velkostatků*, inv. č. 819, kt. 323.

⁹ Obdobně se zachoval k některým krajinářským úpravám v širším okolí Kačiny. Zde však postupoval výběrově. Např. Vilemíninu kopečku s maurským gloriem neprodloužil smlouvu o pronájmu, a stavba tak připadla žehušickému Thun-Hohensteinům. Ve stejném roce 1840 však kupuje vrchol Kaňku s rodinným památníkem.



Sidoniin les - nedatovaný plán od Václava Františka Chotka (1787-1807).

Důvodem byla nízká výnosnost panství spolu s ohromnými investicemi, jimiž jeho děd svůj majetek zatížil. Snažil se proto neproduktivní výdaje co nejvíce omezit a v rámci šetření omezil i výdaje na opravy a údržbu. Ty postihly velmi citelně především Radvančice, neboť důvod pro jejich pravidelné návštěvy výstavbou reprezentativního zámku Kačina a rozsáhlého parku, který ho obklopoval, víceméně zmizel. Omezování údržby vedlo k dožití velké části dřevěných staveb a k jejich stržení v roce 1870.¹⁰ Chotkové se nadále chovali k Radvančicím jako k užitému lesu.

Přestože se nedochoval - a pravděpodobně ani nikdy neexistoval - plán na

¹⁰ LEDR, J.: *Děje města a panství Nových Dvůrů.*, poznámka č. 383 na str. 165.

vybudování radvančického „parku“, je z nedatovaného plánu Václava Františka Chotka (1787-1807), syna Jana Rudolfa, vidět nejenom jeho kompozice, ale i ideové a programové záměry jeho tvůrce.¹¹ Zobrazuje však pouze centrální část Sidoniina lesa a zcela stranou ponechává Hetlín a Utěšenovice-Borovou, kde rovněž existovaly krajinářské úpravy včetně drobných staveb.¹² Jádrem území však nepochybně tvořil Sidoniin les, nazývaný rovněž Velkým lesem u Radvančic. Naopak úpravy u cca 5 km vzdáleného Hetlína a u vesnic Utěšenovice-Borová sloužily jako vzdálenější výletní cíl přístupný při projížďce na koni nebo kočárem, eventuálně během půldenního či celodenního výletu pěšky.

Radvančický „park“ je ztělesněním romantických představ o divokosti a nedotčenosti přírody, o dalekých zemích i o dávné minulosti, stejně jako oslavou přátelství i radosti ze života. Chotek krajinu jen minimálně upravoval, spíše jen do vhodných míst zasadil řadu budov, a vytvořil tak variaci na angločínský „park“, kde velkou část tvořily produkční plochy - zde nikoliv pole, ale lesy, louky a rybníky.

Na plánu Václava Františka Chotka je zachycen les o výměře přibližně 220 hektarů, v něm se nachází pět rybníků a patnáct menších staveb. Podle plánu i podle dochovaných vyobrazení některých staveb jde o les smíšený, s výraznou převahou smrku. V lese je pět větších lučních ploch, obvykle v sousedství rybníků, a několik menších pasek. Lesem prochází poměrně hustá síť cest a pěšin. Cesty byly pravidelně udržovány. Většina cest byla mlatových, hlavní okružní cesta byla štětovaná. Volný vstup do areálu znemožňovala vrata na hlavních přístupových cestách.

Plán je možné konfrontovat s dochovaným archivním materiálem i několika kresbami, dvěma oslavnými básněmi a jedním turistickým popisem.¹³ Archivní materiál se skládá především z pravidelných, obvykle dvoutýdenních hlášení, z celoročního vyúčtování a torz jednotlivých účtů a korespondence. S mezerami je dochován z let 1794-1808.¹⁴ Z archiválií lze poměrně přesně rekonstruovat průběh stavebních prací. Je z nich patrna i skutečnost, že účel budov, resp. jejich název, se v průběhu výstavby měnil, neboť budován byl např. i holubník či „kurník“ pro bažanty, které v Chotkově plánu i v Ledrově popisu chybí.

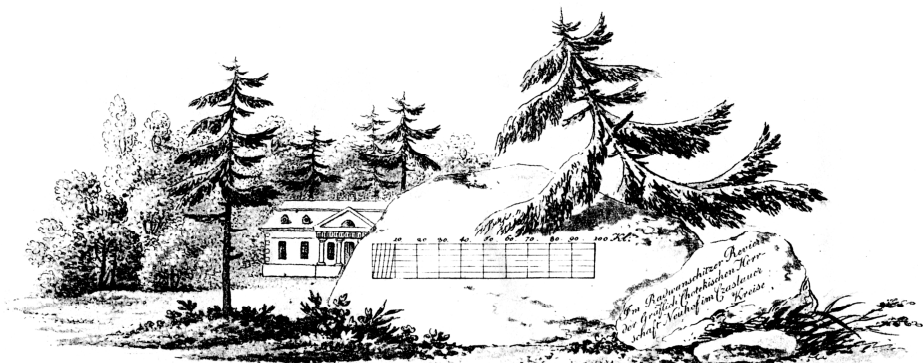
Z popisu prací lze alespoň z části poznat i charakter jednotlivých staveb. Minimálně hlavní budova, později nazvaná Sidoniiným domem, byla zděná. Ostatní budovy byly dřevěné, obvykle však na zděných základech. Ideové vzory jednotlivých staveb je nutné hledat v publikovaných projektech jednotlivých zahrad v západní

¹¹ Státní oblastní archiv Praha, fond *Velkostatek Nové Dvory*, inv. č. 2748, kt. 513.

¹² Borová je v archiváliích označována jako Borowina.

¹³ SOA Praha, fond *Ústřední správa Chotkovských velkostatků*, inv.č. 819, kt. 323., vyobrazení Sidoniina domu a hetlínského Dryaden Tempelu ve sbírkách NZM (inv. č. 112 820 a 112 821), vyobrazení Amerického domu a Palemonovy chýše ve sbírkách Ústavu dějin umění (G 0967 a G 0999), básně: GERBEZ, J. L.: *Landliche Gemalde*. Vídeň 1802, s. 148-160. DE LIGNE, Charles Joseph: *Malanges militaires, litteraires et sentimentaire.*, díl XXVI, Paříž 1811, s. 284-285, VOGEL, L.: *Beytrage zur Geschichte von Kuttenberg und seiner Umgebung*. Praha 1823, s. 55.

¹⁴ Chybí ročníky 1779 a 1804, avšak v jednotlivých ročnících chybí některá čtrnáctidenní hlášení. Dochovanost archivního materiálu klesá směrem k současnosti a z některých ročníků jsou dochována pouze torza materiálu.



Sidoniin les - hlavní budova (výřez z plánu V. Fr. Chotka).

Evropě a v zahradnických příručkách, které měl Jan Rudolf ve své knihovně. Jejich konkrétní výběr, rozmístění v terénu a vytvoření výkrmných vazeb však bylo dílem Jana Rudolfa, a ten se tak stal tvůrcem konkrétní podoby „parku“ u Radvančic.

Charakter celé krajinářské úpravy nejlépe vystihuje její dobový název Sidoniin les. Základ tvoří les, nelesní plochy tvoří cca 20 % celkové plochy, a z nich polovina jsou rybníky. Při projektování parku Jan Rudolf pouze ve velmi omezené míře upravil stávající porosty a konfiguraci terénu. Nechal vykácet několik malých mýtin v souvislém lesním porostu, mírně upravil tvar a velikost luk, rozmístil jednotlivé stavební objekty a vybudoval cestní síť tak, aby vedla ke každé stavbě. V celém lese nechal vybudovat jednu hlavní komunikaci, která obkroužila většinu staveb, takže návštěvník si mohl při projížďce touto cestou udělat ucelenou představu o charakteru Sidoniina lesa. Jednotlivé stavby nebyly nijak propojeny vzájemnými průhledy, spíše jen byly tušit než vidět skrz vysokokmenný prosvětlený les z okružní cesty.

„Parku“ chybí jednotící koncepce a nese pečeť neškolené ruky svého tvůrce. Jan Rudolf si zde velmi pravděpodobně otestoval svoje schopnosti vytvořit park podle vlastních představ. Skutečnost, že na Kačině i ve Veltrusech tuto práci svěřil zkušeným zahradníkům je dokladem reálného ohodnocení vlastních schopností. Na obou zámcích a v obou parcích se svěřil do rukou renomovaných architektů a zahradníků a ponechal si pouze roli zadavatele, který vyžaduje průběžné konzultace.¹⁵ Mnohokrát architektům svými požadavky způsobil značné problémy, neboť museli řadu věcí přeprojektovávat tak, aby byly nápady Jana Rudolfa realizovatelné.¹⁶

Centrum Sidoniina lesa tvořila hlavní budova neboli Sidoniin dům. Šlo o empí-

¹⁵ Na Veltrusech byl park vyprojektován podle teoretických východisek Ch. J. Hischfelda ředitelem vídeňských schonburgských zahrad Richardem van der Schottem. Na Kačině je autorem projektu parku ředitel vídeňské botanické zahrady Nicholas Jacquin. V obou případech šlo již o přírodně krajinářský park typu okrasného statku.

¹⁶ V průběhu stavby zámku Kačina je v archivních materiálech na řadě míst doloženo přímé zasahování Jana Rudolfa do stavby. Např. v případě pilastrů v rondelu v hlavní budově nebyla Jacquinovi nic platná konzultace s prof. Fischerem, Chotek si prosadil náhradu původních sloupů za pilastry a musela být dodatečně zesílena zeď, aby převzala statickou funkci sloupů.

rové přízemní obdélné zděné stavení s předsunutým rizalitem se sloupy, s mansardovou střechou s vikýři prosvětlujícími pokoje v podkroví. K této budově jako jediné existuje samotným Janem Rudolfem načrtnutá skica půdorysu přízemí. Přízemí obsahovalo tři společenské sály včetně jídelny, v podkroví byly umístěny čtyři další pokoje - ložnice.¹⁷ Zde hraběcí rodina bydlela během svých příležitostných pobytů. Dlážděným chodníkem byl spojen se sousedním domem s kulečnickem. Pouze z této budovy se dodnes zachovala 1,5 metru vysoká torza kamenného zdíva, u dalších budov jsou dochovány pouze základy, resp. základové rýhy, z nichž byl snaživými vesničany vybrán stavební kámen.

V těsném sousedství hlavní budovy se nacházely další tři stavby. Zatímco z hlavní budovy byl výhled přes louku na Luisin rybník, tyto další budovy byly utopeny v lese. Nad, resp. za hlavní budovou, spíše na pomyslném než skutečném vršku celé krajinné úpravy, stála kaple. Jednalo se o stavbu oválného půdorysu na zděných základech se sloupy a věžičkou, v níž byl umístěn zvon. Již v roce 1796 byla kaple vysvěcena a sloužila k pořádání bohoslužeb v době přítomnosti panstva. V blízkém sousedství hlavní budovy byl rovněž přízemní dřevěný pavilon s biliárem a také jednopatrová kuchyně a dále dům pro služebnictvo.¹⁸

Teprve po dokončení těchto základních budov začal Chotek v následujících dvou letech přistavovat další budovy. Výběr budov prozrazuje člověka se značným přehledem o zahradách, parcích a architektuře v celé Evropě. Inspirace Rousseauem je zřejmá, ostatně Jan Rudolf se s ním během své kavalírské cesty do Francie setkal osobně a po celý život zůstal jeho obdivovatelem.¹⁹

Inspiraci domácím prostředím prozrazuje rybářská chýše. Stála zřejmě na sloupech na Olšovém rybníce a vedle ní ještě jeden objekt trojúhelníkového půdorysu, snad z tyčí, na nichž byly pověšeny sítě a další rybářské náčiní popisované Gerbezem. Domácího původu je i uhlířská chýše, u níž známe výjimečně i její vzhled. Tvořily ji kuželovitě do sebe vzepřené kmeny stromů s mezerami vycpanými mechem, středověk měla připomínat zřícenina Lesního hradu na ostrově uprostřed rybníka. Ryze účelovou budovou byla hájovna Flonda. Ta jako jediná sloužila svému účelu i po zániku areálu až do počátku 20. století.

Evropskou či světovou dimenzi inspirace představoval švýcarský dům, dům anglického pachtýře i tzv. americká rostlinárna. Dochovaná rytina ukazuje, že nejde o oranžerii či skleník, jak zdánlivě napovídá jeho název, ale o venkovský dům v americkém stylu.²⁰ Z plánů je patrné, že se jednalo o menší stavby, podle měřítka na

¹⁷ Z torza stavby je patrné, že se zde nejednalo o nijak velké místnosti. Celá budova měla základní rozměr 12 x 7,5 metru, u boků stály úzké přístěnky, snad schodiště. Přízemí bylo rozděleno na tři zhruba stejně široké místnosti, přičemž největší místnost byla velká přibližně 4 x 5,5 metrů.

¹⁸ Na Chotkově plánu jsou tyto dva objekty nazvány jako hájovna a chladírna. Hájovna, velikosti Sidoniina domu má složitý půdorys, dodnes se dochovala zřejmě propadlina po sklepu a součástí byla i stáj pro krávu. Dům pro služebnictvo byl největší stavbou o půdorysu 17 x 9 metrů. Nezachovalo se z něj nic.

¹⁹ CERMAN, I.: *Chotkové Příběh úřednické šlechty*. Praha, 2008, s. 439-440.

²⁰ Podle Gerbeze (c. d. s. 152) měla stavba navozovat dojem staveb z dob, kdy Kolumbus přistál u břehů Ameriky a Cook na Tahiti.



Sidoniin les - lesní hrad (M. Bartoš, 1999).

Chotkově plánu dlouhé do 12 metrů a široké do 5 metrů. Podle stavebních účtů šlo o dřevěné stavby na zděných základech, které byly zřejmě ohozeny po vzoru lidových staveb „do kožichu“. Anglický pachtýřský dům byl hrázděný. V jeho těsném sousedství byla v prokáceném lesním porostu umístěna rozsáhlá, zdí oplocená ohrada, jejíž zbytky se dodnes dochovaly. Zřejmě se zde pásli dobytek.

Bližšímu poznání staveb s vlastním jménem v názvu pomáhá rozsáhlá báseň Chotkova rodinného lékaře J. L. Gerbeze. Ten navštívil koncem první poloviny 90. let 18. století jednotlivá Chotkovská panství a mezi nimi i Sidoniin les a své romantické dojmy vyjádřil v básnické sbírce *Landliche Gemälde*.²¹ Podle ní Palämonshütte byla chýše krytá rákosem na pastvinách, mezi ní a rybníkem byla louka, sloužící jako bělidlo. Inspiraci k této stavbě našel Chotek v Shakespearově pozdní komedii *Dva příbuzní*, kde jeden z hrdinů Palemon se po útěku z vězení ukrývá v chýši na pastvinách. Vyobrazení této stavby prozrazuje především její bílá barva, stavební materiál nelze rozlišit. Zřejmě se jednalo o roubenou, pravidelně bílenou stavbu. Další stavbou je *Serenity*. Podle Gerbeze byla inspirovaná básní německé básničky Emilie von Berlepsch *Heiterkeit*, publikované ve sbírce *Sommerstunden*. Tato báseň je často nazývána hymnou radosti a oslavuje radost ze života, přátelství a přírody, stejně jako klid a vyrovnanost. Poprvé ji autorka přednesla při slavnostním vysvěcení zahradního domku v místě jejího působení. V Radvančicích její konkrétní

²¹ Sbíрка obsahuje vedle Sidoniina lesa i báseň Vilemínin kopec a především Veltrusy, kde jsou popsány jednotlivé stavby rozmístěné v parku. Přestože autor zde popisuje především romantické dojmy, které v něm navštívené místo vyvolalo, lze z básně poznat i některé reálné prvky staveb, především jejich stavební materiál případně velikost a zejména původ jejich názvu.



Umělý pahorek (mohyla) na okraji Sidoniina lesa (M. Bartoš, 1999).

podobu neznáme, avšak Gerbez ji řadí mezi stavby typu chýše.²² Ideově je protějškem veltruského pavilonu přátelství.

Gerbez ze všech staveb v Sidoniině lese vymezuje stavby kolem hlavní budovy, které označuje jako malé paláce. Charakter staveb popisuje rovněž průvodce po zajímavých místech Kutné Hory a jejího okolí od A. Vogela.²³ Autor popisuje stavby tvářící se zvnějšku jako chudé vesnické chýše, které jsou však uvnitř překvapivě přepychově vybaveny. Zcela nekonkrétní popis celé krajinné úpravy obsahuje i romantická báseň od Ch. J. de Ligne.²⁴ Podle ní má celá krajinářská úprava převážně lesní charakter a působí dojmem vznešenosti, divokosti a současně útulnosti.

Jednotlivé stavby, především hlavní budova, byly trvale vybaveny nábytkem, tapetami, koberci, obrazy a dalšími zařizovacími předměty, které umožňovaly příjemný několikadenní pobyt. Zatímco panstvo za příležitostných pobytů bydlelo v Sidoniině domě, služebnictvo obývalo nedaleký dům pro služebnictvo. V hájovně Flonda žil se svou rodinou hajný. Kde měl svoje stanoviště hlídač, není zřejmé. Soupis ložního prádla ukazuje, že celková kapacita všech staveb, tedy i těch obývaných dočasně služebnictvem, mírně přesahovala dvacet osob. Provozně byl

²² Podle Chotkova plánu se jednalo o kruhovou, resp. oválnou, stavbu o průměru cca 5 metrů. Leдр však stavbu tohoto jména neuvádí a naopak uvádí poustevnu. Ideově - radost a vyrovnanost se nevyklučují a Chrámeček přátelství ve Veltrusech ukazuje, že ideovou náplň je možné dodatečně měnit.

²³ VOGEL, A.: *Beytrage zur Geschichte von Kuttenberg und seiner Umgebung*. Praha, 1823, s. 55.

²⁴ DE LIGNE, CH. J.: *Malanges militaires, litteraires et sentimentaires*. díl XXVI, Paříž 1811, s. 284-285.

Sidoniin les spojen s radvančickým dvorem.²⁵ V maštalích v radvančickém, necelý kilometr vzdáleném, dvoře rovněž našli dočasné ustájení i kočároví a jezdeckí koně, které měli k dispozici Chotkové během svého pobytu.

Po většinu roku byl areál opuštěný, nicméně výkazy ukazují, že zde po celou dobu stavby i poté byl noční hlídač. Funkci denního hlídače zřejmě suploval hajný se svojí rodinou.

Poslední stavba byla realizována až počátkem 19. století. V Sidoniině lese chyběla vyhlídka. Jan Rudolf Chotek proto, již na bloudovském katastru, vykácel část lesa a na okraji této mýtiny navrhl umělý pahorek a na něm vybudoval vyhlídkovou plošinu.

Z Gerbezova básnického popisu Sidoniina lesa je z části zřejmá i druhová skladba zeleně. Stromové patro bylo tvořeno listnáči, především duby, olšemi, topoly, jilmy a buky. Jehličnany, podle vyobrazení jednotlivých staveb zcela převažující, zastupovaly smrky, borovice a modřiny a dále blíže nespecifikované keře.²⁶ Z dalších rostlin Gerbez uvádí především vlhkomilné rostliny, jako je rákos a sítiny. Jmenuje však i některé květiny a aromatické rostliny, jako jsou hvozdík, mateřídouška, tymián, balzamín, zvonky a fialky. Většinou šlo o rostliny nízké a vonící, které byly pěstovány na „kanapích“, tj. zvýšených záhonech, k nimž se nemuselo panstvo příliš ohýbat.

Součástí programové náplně „parku“ byla i lovecká louka s loveckým chodníkem, a dále „Lärchenmais“, paseka s ponechanými modřinovými výstavky sloužící k přirozené obnově modřinu i k jeho obdivování, neboť modřin - jediný opadavý jehličnan, nahrazující ve zdejším klimatu cedr - představoval v této době novinku. První chotkovské dovozy modřinu z Tyrol pocházejí z počátku 70. let 18. století. Zvukový dojem z parku, kromě zvuků lesní zvěře, dotvářely i bublající a šumící potůčky s malými vodopády, v pečlivě upravených a udržovaných korytech spojující jednotlivé rybníky.

Se Sidoniiným lesem souvisel i hetlínský a utěšenovický okrsek. Zde byla postavena vždy jediná stavba, která však vyžadovala terénní úpravy. V Hetlíně byl upraven tok potoka tak, že zde vznikl větší spád - na terénním zlomu byl navršen umělý pahorek. Skrz něj, klenutou chodbou, protékal potok a na pahorku byl vyzděn chrámek Dryaden Tempel. Jednalo se o kruhovitou sloupovou stavbu, která sloužila jako výletní cíl, avšak neumožňovala pobyt přes noc. V rozporu s tím lidová pověst do dnešní doby jen minimálně dochovaným ruinám přisoudila charakter letohrádku nazývaného Hučadla, podle vody podtékající stavbu a padající malým vodopádem do koryta potoka, nedaleko od stavby vtékající do rybníka Vidlák. K Templu byla vybudována přístupová mlatová cesta, další terénní úpravy se týkaly rybníčku zadržujícímu vodu pro vodopád.²⁷ Lesy okolo Hetlína Chotkové využívali jako oboru.

²⁵ Jeho správce Prokop František Nitsch, a později snad jeho syn Vilém František Nitsch, posílal pravidelné výkazy o stavbě a údržbě celého areálu včetně staveb, jež posílal hospodářské správě do Nových Dvorů.

²⁶ Gerbez pro borovice používá dvoje označení Föhren a Kiefer. Nelze vyloučit, že se jedná o dva druhy borovic - sosnu - borovici lesní a tehdy již známou a dováženou borovici černou.

²⁷ Dochované vyobrazení antikizujícího Templu na pahorku, z něhož vyvěrá malý vodopád, jehož název Dryaden Tempel bei Sidonienwalde vedl k myšlce, že se jedná o stavbu v Sido-



Pozůstatky oplocení a přřkoku ohraničujícího „Lärchenmais“ (M. Bartoš, 2013).

Druhá odloučená lokalita - vesnice Utěšenovice a Borová, dnes již tvořící jediný celek, byla až dosud považována za vesnice bez jakékoliv krajinářské úpravy. Z archiválií k Sidoniinu lesu však vyplynulo, že i zde došlo k dílčím krajinářským úpravám. Především zde byly vybudovány mlatové cesty a byl postaven Templ. Jak vypadal, ale nevíme. Nezmiňuje se o něm ani Gerbez, který zdůrazňuje vodopád na potoce a rybník se pstruhy.

Krajinářské úpravy v okolí Radvančic zřejmě sloužily jako pokusná plocha, na níž si Jan Rudolf Chotek tříbil svoje představy o zahradním umění a zahradní architektuře před tím, než se s plným nasazením pustil do rekonstrukce parku ve Veltrusech a budování parku na Kačíně. Po dobu, kdy nebyly Veltrusy ještě klasicistně upraveny a zámek Kačina ještě nestál a k dispozici byl vedle pražského domu pouze starý barokní zámek v Nových Dvorech, Radvančice sloužily jako příležitostný letní byt pro rodinu Jana Rudolfa Chotka. Jakmile byla dobudována stálá sídla včetně jejich parkového okolí, byly Radvančice ponechány svému osudu a pro zchátralost musely být stavby posléze strženy.

Dnes již lze v terénu identifikovat pouze zříceniny hlavní budovy, základové rýhy po kuchyni, snad i po Palemonově chýši a Biliáru, a rybník s ostrovem, kde se v bujném porostu skrývají ruiny Lesního hradu. Z domku anglického pastýře zůstal pouze základ zdi ohrazující pastvinu. Téměř v plném rozsahu zůstala zachována

niině lese. Tamější kaple však měla podle popisu prováděných zednických a tesařských prací jiný charakter a především ležela mimo vodní tok. Název dokládá, že sami Chotkové považovali Sidoniin les s Hetlínem a Borovou za jeden celek.



Pozůstatky hlavní budovy (M. Bartoš, 1999).

poslední Chotkovská stavba v Sidoniině lese, a to vyhlídkový kopec u Bludova, kterému ovšem byla přisouzena úloha husitské pozorovatelny.²⁸ Dnes již nikdo o Chotkovských krajinářských úpravách v okolí Radvančic neví. Existuje zde však reálná možnost, že místní akční skupina Lípa pro venkov, sídlící v tři kilometry vzdálených Zbraslavcích, finančně zajistí naučnou stezku, která by veřejnost s minulostí této krásné krajiny seznámila.

Prameny a literatura

Státní oblastní archiv Praha, fond *Ústřední správa Chotkovských velkostatků*.

Státní oblastní archiv Praha, fond *Velkostatek Nové Dvory*.

Národní zemědělské muzeum, *sběrka obrazů*, inv. č. 112 820, 112 821.

Ústav dějin umění, *sběrka grafiky*, inv. č. G 0967, G 0999.

GERBEZ, J. L.: *Landliche Gemalde*. Vídeň 1802.

DE LIGNE, Charles Joseph: *Malanges militaires, litteraires et sentimentaire.*, díl XXVI, Paříž 1811.

VOGEL, L.: *Beytrage zur Geschichte von Kuttenberg und seiner Umgebung*. Praha 1823.

CERMAN, I.: *Chotkové Příběh úřednické šlechty*. Praha 2008.

LEDR, J.: *Děje města a panství Nových Dvorů*. Kutná Hora, 1884.

LIPSKÝ, Z. et al.: *Vývoj krajiny Novodvorska a Žehušicka ve středních Čechách*. Praha, 2011.

STEJSKALOVÁ, E.: *Knihy o anglických zahradách na zámku Kačina. Kamenná kniha. Sborník k historickému romantismu - novogotice*. Sychrov, 1997.

ZAVADIL, A.: *Kutnohorské slovem i obrazem*. Kutná Hora, 1911.

²⁸ Viz panel z roku 2012 instalovaný na úpatí umělého kopce.



Kolorovaný lept z let 1796-1797 zachycující přívoz v Ratajích nad Sázavou (Kovář 2004).

ZANIKLÉ SÁZAVSKÉ PŘÍVOZY NA KUTNOHORSKU

Erik Tihelka

Jižní částí Kutnohorska protéká řeka Sázava. Podél toku řeky odedávna vznikaly mlýny, pily, elektrárny, papírny, rekreační letoviska, těžil se zde stavební materiál a řeka také sloužila k plavení vorů. Ačkoliv o využití řeky Sázavy toho bylo již mnoho napsáno, velice málo pozornosti bylo věnováno řemeslu, které dříve pro mnohé zajišťovalo každodenní dopravu – převoznictví. Historie přívozů na Sázavě je velice stará a tak se tento příspěvek zaměřuje pouze na poslední sázavské přívozy provozované na konci 19. a začátku 20. století.¹

Přívozy na řece Sázavě mají velice dlouhou historii. Přívozy vznikaly na místech, kde bylo potřeba přepravovat velké množství nákladu a osob, v místech bez mostů, kde nešlo řeku přebrodit. Některé obce v Posázaví, jako například Kamenný Přívoz, odvozují své jméno právě od převoznictví. V Kamenném Přívozu existoval přívoz již od 11. století (*Větvicka a Rendek 2011*). Ve středověku byly přívozy velice důležité

¹ Popisy se zakládají na údajích z dobových novin, pohlednic a turistických průvodců. Významným zdrojem informací byly i tzv. vodní knihy, ve kterých vedlo Vodohospodářské oddělení okresního úřadu Kutná Hora evidenci veškerých přívozů, a to až do 50. let 20. století, kdy byl systém vodních knih zrušen. Agenda vodních knih je v současnosti deponovaná v SOA Kutná Hora.

pro obchodní cesty. Mnohé z posázavských přívozů během staletí vznikly a zanikly bez toho, aby se o nich dochovaly jakékoliv záznamy. Nicméně, jak vyplývá z řady litografií, starých pohlednic a fotografií, některé přívozy existovaly na stejném místě i po celá staletí.

Ze záznamů ve vodních knihách vyplývá, že nejčastěji byly na kutnohorském úseku Sázavy pro převoznictví používány jednoduché loďky. Ty se mohly od sebe vzájemně lišit konstrukcí a velikostí, nicméně některé parametry byly upraveny zákonem. Například dle Vodního práva z roku 1870, které tvořilo základ české vodní legislativy až do 50. let 20. století, musel mít každý plně naložený přívoz po stranách nejméně 24 centimetrů (*Čížek 1886*). Poslední velký loďkový přívoz na Kutnohorsku existoval mezi Soběšínem a Vranovicemi, kde ještě ve 40. letech byly v provozu tři čluny. Tím se mohl měřit s některými většími přívozy na dolním toku Sázavy (*Kafka 1928*).

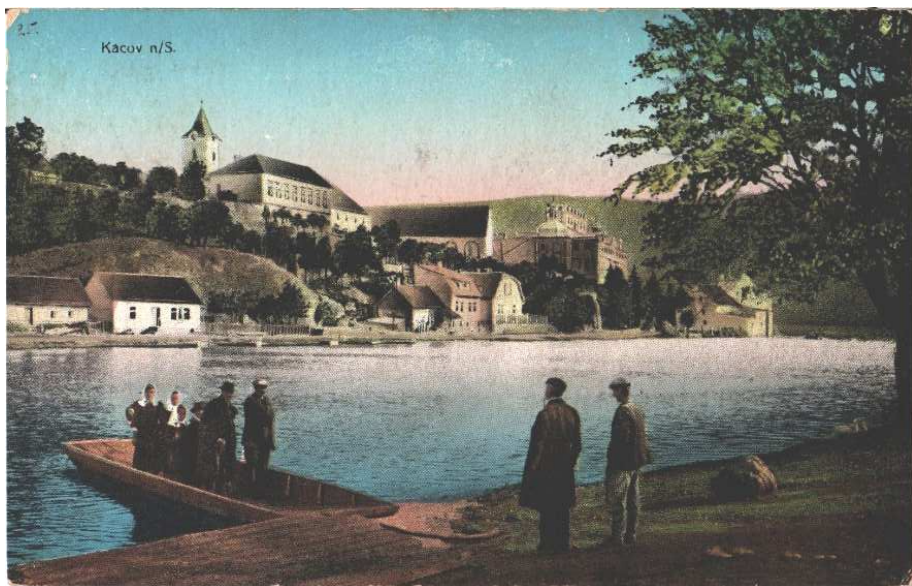
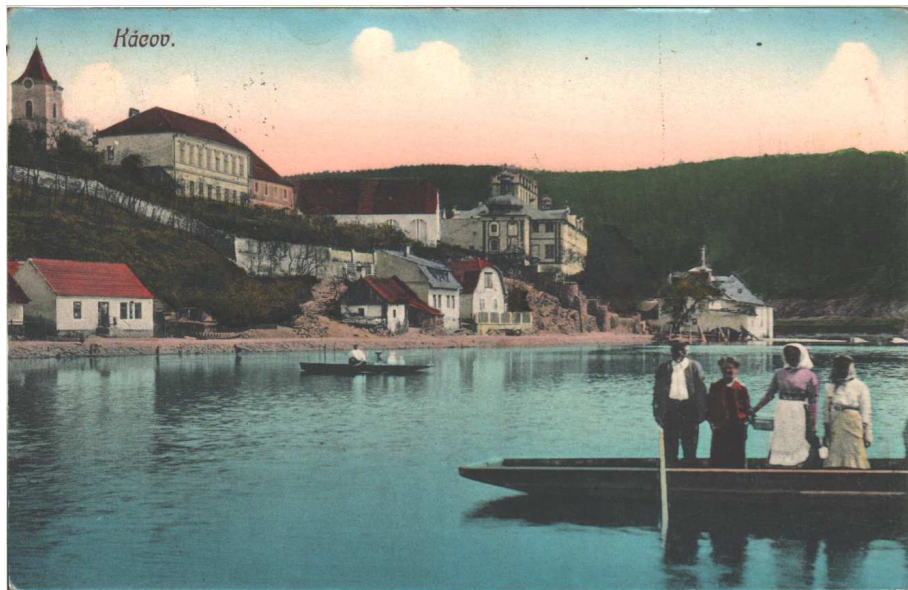
V klidnějších úsecích Sázavy, kde bylo třeba dopravovat na kratší vzdálenosti větší množství pasažérů, byly používány pramice. Pramice neboli penky jsou široké čluny s plochým dnem, jejichž hlavní předností oproti loďkám je jejich větší kapacita. Typické pramice používané na Kutnohorsku bývaly zhruba šest metrů dlouhé, metr a půl nebo metr široké a vysoké 30 až 40 centimetrů. Prámy této konstrukce měly nosnost okolo 407 kg, tudíž dokázaly pojmout 6-8 osob. Některé pramice mývaly lavičky pro cestující, na jiných muselo osazenstvo stát. Kde bylo řečiště kamenné a mělké, bylo možné na dno prámu připevnit dvě klouzací latě, jež zabraňovaly poškození trupu (*Mikulášek 1928*).

Loďky a pramice bývaly nejčastěji poháněny vesly či bidly, v Soběšíně ale měl mezi lety 1938 až 1948 fungovat lanový přívoz. Další lanový přívoz krátce fungoval i v Samopši okolo roku 1929. Lanové přívozy se skládaly ze dvou pražců umístěných na opačných březích řeky, mezi kterými byl natažený kabel, pomocí něhož se přívoz pohyboval.

Přívozy byly původně zřizovány soukromými osobami, které je provozovaly jako svou živnost a ze svého příjmu odváděly vrchnosti převozní. To platilo až do poloviny 19. století. Později bylo umožněno obcím, aby zřizovaly vlastní přívozy. Na Kutnohorsku původně převažovaly soukromé přívozy, ale s útlumem převoznictví stále více přívozů provozovaly obce. Tyto přívozy pak byly označovány jako tzv. veřejné.

Na méně frekventovaných vodních cestách si převozníci často přivydělávali různými vedlejšími činnostmi. Záznamy ze středního Posázaví vyprávějí o převoznících, kteří pracovali v hostincích nebo měli klíče od různých turisticky zajímavých míst (*Kubišta 1908, Kafka 1928, Hlaváč 1956*). Přívozy také často vznikaly v bezprostřední blízkosti mlýnů, takže je pravděpodobné, že i tam nacházeli převozníci přechodně zaměstnání (*Heřman 2010*).

Přívozy se obvykle nacházely v místech, kde byla řeka užší. Převozníci zde mývali své chatky, ve kterých čekali na zákazníky. U přívozů se také často nacházely povodňové značky. Jednalo se o tabule při řečišti, na které se zaznamenávaly stavy vody v průběhu let. To byl praktický způsob, jakým si mezi sebou generace předávaly zkušenosti o povodních, kterých byla v průběhu staletí celá řada. Povodňové značky se používaly již od středověku a řada jich existovala ještě během 19. století. Se zánikem převoznictví jich však drtivá většina zmizela (*Elleder 2010*).



Pohlednice zachycující prámový přívoz a jeho kotviště na pravém břehu Sázavy v Kácově, pravděpodobně 20. léta 20. století (archiv autora).

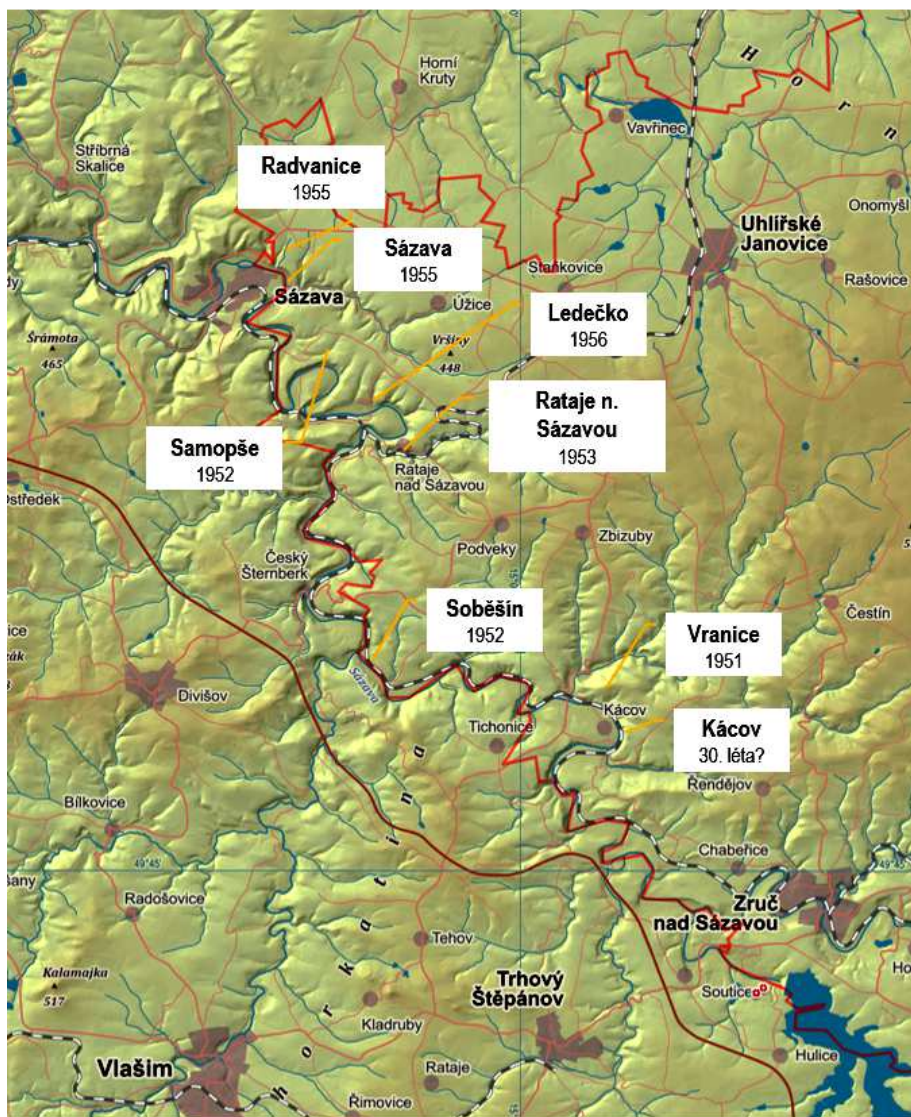
Převozníci měli stanovené převozní taxy. Ve dnech, kdy byla Sázava rozvodněná více než obvykle, bylo převozní i několikanásobně vyšší. To pak vedlo k tomu, že se převáželo i ve dnech, kdy to bylo velice nebezpečné, což mnohdy končilo i tragicky.



Barevná pohlednice neznámého data zachycující loďkový přívoz v Ratajích nad Sázavou (http://www.fotohistorie.cz/Stredocesky/Kutna_Hora/Rataje_nad_Sazavou/Default.aspx).

Případ, který si získal svého času celonárodní publicitu, se odehrál v nedalekých Chočeradech v sousedním Benešovsku. Dne 22. června 1886 při velkém rozvodnění Sázavy převozníci nabrali na pramici 33 pasažérů, takže podle svědků paluba pramice vyčnívala jen několik centimetrů nad hladinu. Penka se dostala do divokých vln a převrátila se. Osmnáct z převážených dětí, které se zrovna ubíraly na birmování, nalezlo ve vlnách Sázavy smrt. O nedbalosti převozníků referovaly přední celostátní noviny, včetně *Národní politiky* a *Pražského deníku* (Anon 1886). Ještě po dvaceti letech byla událost uváděna v turistických průvodcích jako chočeradská místopisná zajímavost (Kubišta 1908).

Zlatá éra přívozů ve středním Posázaví se však začala chýlit ke konci v druhé polovině 19. století. Výstavba železnice, nové autobusové linky a především mosty začaly ubírat převozníkům jejich zákazníky. Železnice byla do Kutné Hory zavedena roku 1869 a do Zruče nad Sázavou byla prodloužena roku 1905. Vlaky nabízely pravidelnou a na svou dobu relativně rychlou dopravu. Autobusy začaly být na Kutnohorsku zaváděny až na počátku 20. století, ale do některých venkovských oblastí se rozšířily až v 20. a 30. letech. I nadále však byly pro některé občany přívozy každodenním dopravním prostředkem. Ještě během první republiky bylo běžné, že děti chodily do školy i deset kilometrů, mnohdy musely na své cestě překonávat řeku Sázavu. V meziválečném období selky z Posázaví vstávaly ve 3-4 hodiny ráno a chodily pěšky do Kutné Hory prodávat máslo, i ony s velkou pravděpodobností využívaly přívozů (Novák 2005, Tihelka 2017).



Mapa posledních přívozů fungujících na kutnohorském úseku řeky Sázavy s daty předpokládaného zániku jednotlivých linek. Je pravděpodobné, že v minulosti operovalo ve středním Posázaví daleko více přívozů. Mapa zachycuje stav z konce první poloviny 20. století. Za datum zániku přívozu je považován rok, kdy provozovateli vypršela platnost. Červená linie vyznačuje hranice nynějšího kutnohorského okresu. (Archiv autora.)

Jak postupovaly stavební práce a jak byla řeka Sázava postupně přemostována, vytrácí se z Kutnohorska i poslední přívozy (*Doubek a Tomášek 1964*). Přívozy už nemohly konkurovat mostům v přepravě pasažérů přes řeku, ale ještě do 50. let

fungovaly některé spoje mezi vzdálenějšími městy. Příležitostně byly také zprovoznovány přívozy v místech, kde docházelo k opravám mostům. Asi poslední přívoz přes řeku Sázavu na Kutnohorsku byl veřejný loďkový přívoz mezi Rataji nad Sázavou a Ledčkem. Tomu vypršela platnost roku 1956.

Podle Sdružení provozovatelů osobní lodní dopravy k roku 2009 fungovaly na řece Sázavě pouze dva přívozy, a sice na jejím dolním toku u Žampachu a Senohrab. Ve středním Posázaví dnes už žádné přívozy neoperují. Genius loci, který v Posázaví po generace přívozy utvářely, však zůstává zachycen na starých pohlednicích, kresbách a fotografiích z regionu. Zaniklé sázavské přívozy se rovněž promítly do místní literatury. Převozníci a jejich řemeslo bývá často útržkovitě vzpomínáno v rozmanitých průvodcích i krásné literatuře. S tímto námětem například roku 1935 vyšla kniha *Byl na Sázavě přívoz* od Jana Morávka. Vzpomínky na zaniklé sázavské přívozy tak přežívají dodnes.

Literatura

- Čížek, Karel (1886): *Právo vodní dle zákona ze dne 28. srpna 1870 pro království České*. - Mercy, Praha.
- Dostál, Jaroslav (1946): *Posázaví*. - Klub českých turistů, Praha.
- Doubek, Eduard; Tomášek, Radim a kol. (1964): *Posázaví*. - Sportovní a turistické nakladatelství, Praha.
- Elleder, Libor (2010): *Historické povodně ve středním Posázaví*. - Sázavsko 14, s. 53-71. Město Sázava, Sázava.
- Heřman, Jan (2010): *Lokalita mezi Ratajemi a městem Sázavou – Kapitoly z ikonografie Posázaví VI*. - Sázavsko 14, s. 37-44. Město Sázava, Sázava.
- Hlaváč, Lumír (1956): *Dolní Posázaví: oblastní turistický průvodce*. - Státní tělovýchovné nakladatelství, Praha.
- Kafka, Josef (1928): *Posázaví*. - Dr. Ed. Grégr a syn.
- Kovář, Miroslav a kol. (2004): *Rataje nad Sázavou, hrad a zámek*. - Unicornis ve spolupráci s Vlastivědným klubem Šternberk a Muzeem středního Posázaví v Ratajích nad Sázavou.
- Kubišta, Antonín (1908): *Sázava dolní a střední: od vtoku do Vltavy na Hrazené Rataje, Šternberk, Kácov, Zruč, Leděč a Světlou*. - Pavel Körber, Praha.
- Mikulášek, Vladimír (1928): *Vodní turistika: domácí stavba kanoí, kajaků, maňásků a pramic*. - Typia, Brno.
- Novák, Pavel (2005): *Na cestách aneb formanským vozem, železným ořem, s koňmi pod kapotou a po vlastní ose*. - Krásné město 2005, s. 3-7. Město Kutná Hora, Kutná Hora.
- Tihelka, Erik (2017): *Pomozte zachránit historii školy v obci Polipsy*. - Mikroregion Uhlířskojanovicka a středního Posázaví 12, s. 4. Město Uhlířské Janovice, Uhlířské Janovice.
- Větvíčka, Václav a Rendek, Jan (2011): *Sázava, řeka protkaná železnicí*. - Jan Vašut, Praha.

TAJNÁ PODZEMNÍ CHODBA NA ČESTÍNSKU

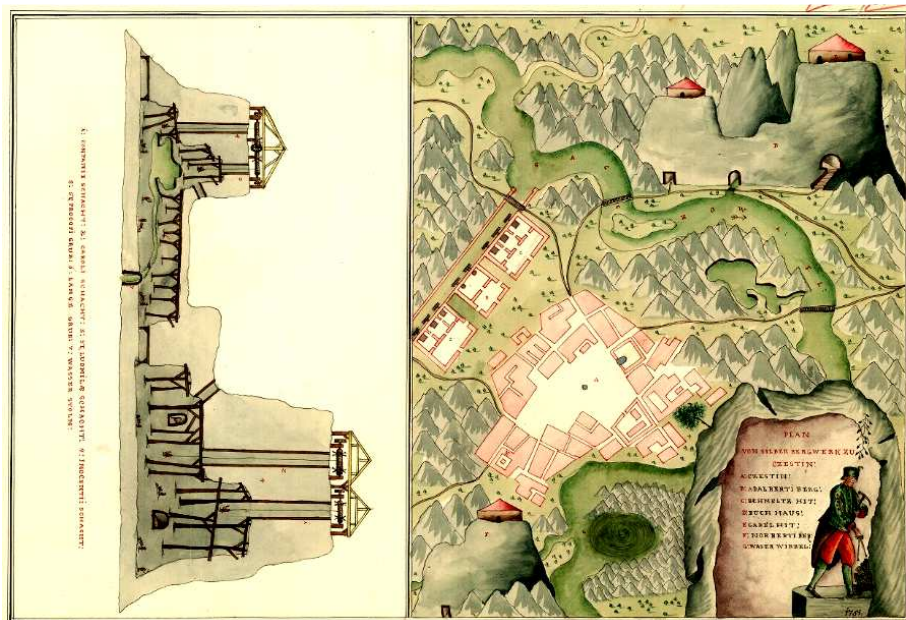
Erik Tihelka

Tajné podzemní chodby se objevují v různých částech světa již od dob dávnověku. Jejich účel se různil, některé sloužily jako skryše pro majetek, hrobky či úkryt v dobách nepokojů, jiné byly používány například pašeráky. V České republice byla objevena celá řada podzemních tunelů pod hrady, na tvrzích a ve sklepeních zámků. Nabízely poslední záchranu obráncům objektu při obléhání a také dovolovaly majiteli a jeho rodině v případě nouze nepozorovaně zmizet. Téma tajných chodeb odjakživa podněcuje v lidech takřka bezmeznou fantazii. Atraktivní téma tajných chodeb se hojně objevuje v romantické a dobrodružné literatuře 19. století, a tak lze dnes již s jistotou určit, které záznamy se zakládají na historické pravdě a které jsou smyšlené. O jedné takové tajné chodbě na Kutnohorskú ve středním Posázaví vypráví místní legendy.

Na jižním okraji okresu Kutná Hora, na území bývalého uhlířskojanovického hejtmanství, se v hornaté a lesnaté krajině nedaleko řeky Sázavy rozkládá obec Čestín. Původně opevněný kostel, založený ve 13. století, se v průběhu staletí rozrostl a stal se šlechtickým sídlem. Roku 1579 byl Čestínu přiznán statut města (*Zavadil 1914*). Vedle kostela svatého Petra a Pavla s farou městečku dominují i zbytky čestínského zámku (Obr. 1). Ten byl postaven Adamem Slavatou roku 1582 na místě dřívější tvrze. Zámek později přešel do vlastnictví Zvířetických z Vartemberka, Hrobčických z Hrobčice, panského rodu z Kunovic, Berků z Dubé, pánů z Tamberka a nakonec rodiny Kolowratů. Zámek byl v průběhu třicetileté války zpuštěn a po odchodu posledních pánů v 18. století chátral. Většina objektu byla stržena počátkem 19. století a do dnešních dnů se zachovala jen nepatrná část původní stavby. Rozsah mohutného zámku dodnes připomínají velké sklepy, dnes již z části sesunuté a zasypané. Je známo, že z čestínského zámku vedla chodba do nedalekého kostela svatého Petra a Pavla (*Sedláček 1900*). Je ale možné, že sklepení



Obr. 1. Současný pohled na zbylou část čestínského zámku.



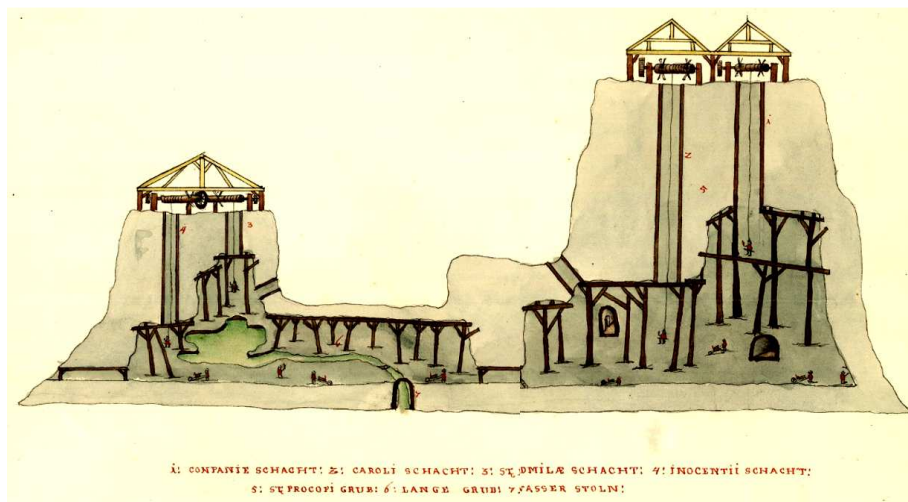
Obr. 2: Rukopisná mapa „Plán stříbrného dolu u Čestína“ z roku 1751.

zámku v Čestíně skrývá i další tajemství?

Podle lidových pověstí nechal Slavata, pán na Čestíně, razit tajnou podzemní chodbu ze sklepení zámku v Čestíně. Jedno rameno chodby prý ústilo ve stráních u obce Kněž. Chodba měla vést z Čestína přes Polipsy, pod zámek v Kácově a končit u Starého hradu (též nazývaný Pustý hrad), který se nacházel 2 km jihozápadně od Kácova na levém břehu Sázavy.¹ Původ této pověsti se mi nepodařilo vypátrat.

Rod Slavatů spravoval Čestínsko mezi lety 1486 a 1601. Slavatové patřili svého času k jednomu z nejzámožnějších šlechtických rodů v Čechách (Novák 1999). Čestín byl pro Slavaty v 16. století hlavním sídlem, narodil se zde i Vilém Slavata, pozdější český královský místodržící. Zámek v Čestíně byl však špatně opevněný, a tak by jistě Slavatové měli dobrý důvod vybudovat pro své bezpečí tajnou únikovou chodbu. Disponovali i dostatečnými prostředky pro stavbu takového rozsahu. Únikové podzemní tunely většinou kopala jen hrstka dělníků a vše probíhalo v absolutním utajení. Jsou známy případy, kdy na jedné chodbě pracovali jen dva dělníci ve dvanáctihodinových směnách, vykutananý materiál musel být vynášen potají v noci. Ražení únikové chodby tak bylo časově i finančně velice náročné. Při stavbě únikové cesty z Čestína však Slavatové mohli využít už existující podzemní prostory.

¹ O Starém hradu toho není moc známo, snad se původně jednalo o staroslovanské hradiště, které bylo později přestavěno v gotickém stylu a stal se sídlem Kácovských pánů (Dostál 1946). Na hradě sídlili Černčičti z Černčic, s kterými byl rod Slavatů spřízněn. Hrad byl roku 1627 poddanými přepaden a vydrancován. Zpusťosený hrad již nebyl nikdy obnoven a jeho zčinenia je dodnes patrná (Nejepínský 1928).



Obr. 3: Detail mapy Čestínských stříbrných dolů z roku 1751, zachycující průřez podzemním systémem.

Historii dolování v kutnohorském rudním revíru a jeho okolí se věnovala již řada podrobných prací, ale žádná z nich nepřináší údaje o těžbě v okolí Čestína (*Bílek 2000*). Dosud nejstarší známý písemný doklad o dobývání rud na Čestínsku pochází z roku 1751. Jedná se o německou mapu nazvanou *Plan Von Silber Bergwerk zu Czestín* (Plán stříbrného dolu u Čestína). Originál mapy je uložen v Moravské zemské knihovně, byla i digitalizována (Obr. 2 a 3).² Mapa s největší pravděpodobností vznikla v německé kartografické dílně Geyer, která fungovala někdy v 18. století. Plánek zobrazuje mapku Čestína a blízkého okolí a průřez tamními stříbrnými doly.

Na první pohled mapa vůbec nepřipomíná Čestínsko. Zobrazuje vysoké hory a skaliska, používá dnes již neznámá německá pomístní jména, naopak neobsahuje jména jiných důležitých bodů, poloha měst nekorresponduje s realitou a autor úplně vypustil všechny okolní osady. Celá mapa je zakreslena velmi symbolicky, nepoužívá měřítko a krajinu vyjadřuje velice idealizovaně. I ostatní mapy z dílny Geyer jsou podobně neurčité a na první pohled nepřesné. Je pravděpodobné, že Geyer kreslil mapy jen ze slovních popisů, ale daná místa sám nikdy neviděl. Proto je třeba brát mapu s dostatečným odstupem, ale přinejmenším alespoň dokládá, že se v okolí Čestína v minulosti doly nacházely.

Mapa je orientovaná opačně, než jsme dnes zvyklí, sever je tedy na spodní straně mapy. Mapa znázorňuje cestu vedoucí od Čestína a ni navazující most přes řeku Sázavu. V 18. století byl jediným mostem v okolí krytý dřevěný most v Kácově. Dala ho postavit kněžna Anna Marie Toskánská a most fungoval až do roku 1802, kdy ho odnesla povodeň (*Heřman 2009*). Jedná se o velmi důležitou indicii, která

² GEYER. *Plan Von Silber Bergwerk Zu Czestín* [Měřítka neuváděno]. [S.l.: s.n.], 1751. Dostupné také z: <http://imageserver.mzk.cz/mzk03/001/037/159/2619267318>.

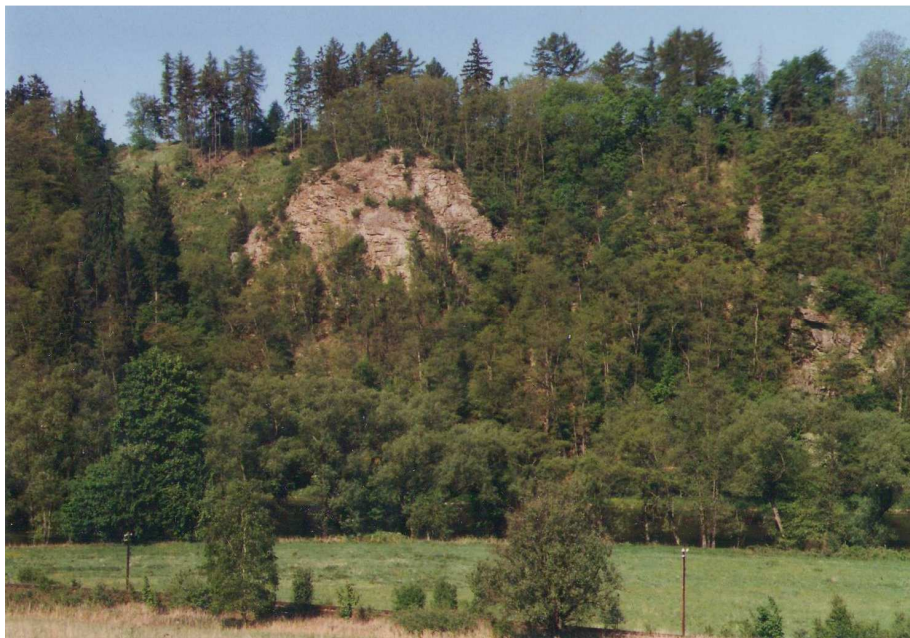


Obr. 4: Historická pohlednice neznámého data zachycující skaliska na levém břehu řeky Sázavy u Kácova. Dnes jsou již vlivem eroze nižší a zarostlé lesy. Někde v těchto místech pravděpodobně ústily čestínské stříbrné doly a možná také čestínská tajná chodba. (České muzeum stříbra, fotoarchiv, př.č. 656/86)

nám umožňuje lépe se v mapě zorientovat. Pokud budeme důvěřovat Geyerově mapě, tak existovaly dva nebo tři vstupy do dolu u skalisek v okolí Pustého hradu v Kácově na levém břehu Sázavy (Obr. 4 a 5). Tento důl při řece Sázavě se nazýval Adalberti Berg (důl sv. Vojtěcha). Doly se pak ubíraly kolem Polipes směrem k Čestínu. Na skalnatém kopci u Čestína doly ústily, nazývaly se Norberti Berg (důl sv. Norberta). Přesnou polohu obou zmíněných dolů je těžké lokalizovat, dnes se žádná podobná označení na Čestínsku nepoužívají, nezmiňují se o nich ani pozdější vojenské mapy a povinné císařské otisky. Domnívám se, že se snad jednalo o lokalitu mezi Čestínem a Kněží, kde se dodnes nalézají nápadná skaliska.

Mapa dále mimo jiné prozrazuje, že se na Čestínsku nacházely hutě a stouповna. O poloze samoty Stupník se dochovaly záznamy na mapě III. vojenského mapování, která byla vypracována mezi lety 1877 a 1880. Samota Stupník ležela poblíž Čestínského potoka na půl cesty mezi Čestínem a Polipsy, poblíž Kněže.

Je bezesporu zajímavé, že na Čestínsku v 18. století existovala štolá, která svou polohou nápadně připomíná tajnou Slavatovu chodbu. Je možné, že rod Slavatů jen nechal vysekat asi 2100 m dlouhou chodbu ze sklepení čestínského zámku a napojil ji na již existující stříbrné doly. Vzhledem k tomu, že stříbrné doly ústily v Kácově poblíž hradu, jednalo by se o vynikající způsob, jak nepozorovaně prchnout z Čestína v případě nepokojů a ukrýt se v daleko lépe opevněném Kácově.



Pustý hrad u Kácova. (M. Bartoš, 1998)

O historii dobývání rud na Čestínsku a Kácovsku existují ještě další útržkovité záznamy. V Českém muzeu stříbra v Kutné Hoře jsou pod inventárním číslem G 610 deponovány tři vzorky hydroxidu železa. Sbíral je v první polovině minulého století významný kutnohorský regionalista Josef Vepřek. K nálezu poznamenal: „Nalezištěm je pole mezi obcí Polipsy a údolím Čestínského potoka. Podle místních údajů měla být od potoka směrem ke vsi ražena štola.“ Tento údaj, který Vepřek pravděpodobně získal od místních obyvatel, pomáhá blíže lokalizovat polohu dolů - táhly se podél toku Čestínského potoka.

O historii těžby v regionu vypovídají i písemně zaznamenané pověsti, podle kterých bylo v okolí Čestína snad v přemyslovské době těženo stříbro (*Kudrna 1925*). U Kácova se těžilo již od 13. století. Z Čestínska a okolí máme také z pozdějších dob doloženou těžbu šterku a amfibolitu, který byl používán při stavbě silnic. V 80. letech 19. století se zde také těžil pískovcový kámen, ten byl používán při stavbě budov (*Kudrna 1925*). Dalším dokladem o důlní činnosti v regionu jsou pomístní jména jako například „Zlatý důl“ nebo „Havířova díra“ u Kácova. Tyto pozemky byly zaspány při stavbě železniční dráhy (*Heřman 2009*).

Kromě literárních a archivních údajů však existují i další přesvědčivé důkazy o existenci tajné podzemní chodby na Čestínsku a Kácovsku. V 50. letech minulého století se rozhodla skupina mužů z Čestína ověřit pravdivost místních pověstí. Vybaveni baterkami, svíčkami a jištěním se vydali do sklepení čestínského zámku. Podařilo se jim nalézt chodbu, která vedla jihozápadně směrem na Polipsy. Po několika metrech chůze chodbou jim však zhasla svíčka, což značilo přítomnost



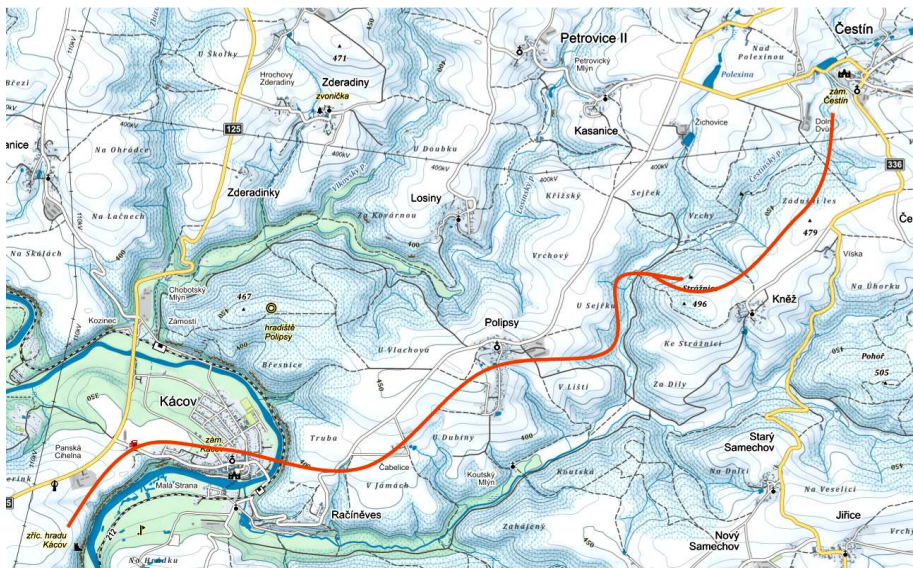
Obr. 5: Současný pohled na pole „U Lomu“. Zdejší propadlina byla zavezena hlínou, ale mírná prohlubeň je stále patrná.

jedovatých plynů. Skupina se obrátila a svou expedici už nikdy nezopakovala. Roku 1993 byla u Pustého hradu v Kácově, kde má tajná chodba údajně ústít, objevena pseudokrasová jeskyně. Podle databáze JESO (Jednotná evidence speleologických objektů) se jedná o jedinou jeskyni svého druhu v celém středním Posázaví. Jeskyně je z části zasypaná suti a hlínou (Mikuláš 2017). Je možné, že právě zde končila tajná chodba čestínských pánů, nebo zde v minulosti probíhaly důlní práce.

Za zmínku také stojí zajímavý topografický útvar na poli západně od obce Polipsy (Obr. 5). Jednalo se o nápadnou propadlinu v zemi. Historicky se jí říkalo „U Lomu“, ale od 60. let se vžil název „Na Hradě“. Propadlina byla tak výrazná, že dělala problém zemědělským strojům. Je zajímavé, že se nacházela přímo na trase, kudy s největší pravděpodobností vedla čestínská tajná chodba. To by vysvětlovalo původ zvláštního útvaru; trhlinka mohla vzniknout, když se zhroutila část tajné podzemní chodby. Propadlina bohužel zanikla někdy v 80. letech, kdy byla zavezena hlínou ze stavby.

Kudy tedy mohla vést čestínská chodba? Z údajů uvedených výše vyplývá několik známých bodů. Chodba měla začínat ve sklepení čestínského zámku a pokračovala do strání ke Kněži. Odtud se ubírala jihozápadně směrem na Polipsy podél toku Čestínského potoka. U Polipes se část chodby pravděpodobně propadla a utvořila tak nápadný zlom na západě obce, kterému místní obyvatelé říkali „U Lomu“ a „Na Hradě“. Tudy chodba musela pokračovat pod řekou Sázavou směrem ke Kácovu a ústít u Pustého hradu, snad v okolí zdejší jeskyně. Celkovou délku podzemní chodby lze odhadnout na zhruba 8800 m.

Je třeba zdůraznit, že všechny tyto úvahy je třeba brát s dostatečným odstupem, jen v hypotetické rovině. Stavba skoro devět kilometrů dlouhé chodby by byla velice náročná, a to jak finančně, tak časově. Otázkou dále zůstává, jak mohla být chodba ražena pod řekou Sázavou. Ačkoliv existenci podzemních prostor na Čestínsku



Obr. 6: Předpokládaná trasa tajné chodby v čestínském podzemí.

potvrzuje nezávisle na sobě hned několik pramenů, které mají svůj původ v různých dobách, jisti si být nemůžeme, dokud nebude chodba objevena. Prozatím tedy zůstávají tajné chodby v čestínském podzemí zahaleny rouškou tajemna.

Literatura a prameny

- Bílek, Jaroslav (2000): *Kutnohorské dolování 6: Kutací a průzkumné práce v kutnohorském revíru a v jeho okolí*. - Kuttna, Kutná Hora.
- Dostál, Jaroslav (1946): *Posázaví*. - Klub českých turistů, Praha.
- Heřman, Jan (2009): *Z ikonografie středního Posázaví*. - Pod Blaníkem 13, samostatná příloha, s. 1-143. Český svaz ochránců přírody Vlašim, Muzeum Podblanicka, Agentura ochrany přírody a krajiny České republiky, Vlašim.
- Kudrna, Karel (1925): *Pamětní kniha obce Hodkova*. - Depon in: Státní okresní archiv Kutná Hora, kn. č. 5.
- Mikuláš, Radek (2017): *Pseudokrasová jeskyně u Kácova*. - <http://old.speleo.cz/soubory/speleo/sp14/kacov.htm>
- Nejepínský, Karel (1928): *Městečko Kácov nad Sázavou: krásné výletní místo*. - Hlasy od Želivky a Sázavy, Zahradka u Ledče nad Sázavou.
- Novák, Pavel (1999): *Vývoj struktury pozemkové držby a zemědělské "velkovýroby" na okrese Kutná Hora*. - Kutnohorsko: vlastivědný sborník, č. 2, s. 1-26, Kuttna, Kutná Hora.
- Sedláček, August (1900): *Hrady, zámky a tvrze Království českého, díl 12, Čáslavsko*. - František Šimáček, Praha.
- Zavadil, Antonín J. (1914): *Kutnohorsko slovem i obrazem, díl II, část 2. Soudní okres Uhlířskojanovický*. - Karel Šolc, Kutná Hora.

UPŘESNĚNÍ POLOHY A PODOBY ZANIKLÉHO TVRZIŠTĚ ÚJEZD NEDALEKO BAHÝNKA

Martin Bartoš

Abstrakt: Pomocí porostových příznaků, viditelných na leteckých fotografiích byla určena přesná poloha a charakter tvrže v místě zaniklé středověké osady Újezd (k.ú. Zdeslavice u Malešova). Tvrziště zničené ve druhé polovině 20. století se nacházelo na souřadnicích N 49°52,291', E 15°12,864' v nadmořské výšce 415 m na mírném svahu klesajícím k soutoku Zdeslavického potoka s Vrchlicí. Čtvercové jádro s boky orientovanými přibližně ke světovým stranám bylo obklopeno příkopem a valem. Porostové příznaky naznačují existenci několika zaniklých cest v blízkosti tvrže.



Újezd (k.ú. Zdeslavice u Malešova), tvrziště (Zavadil 2012, 101).

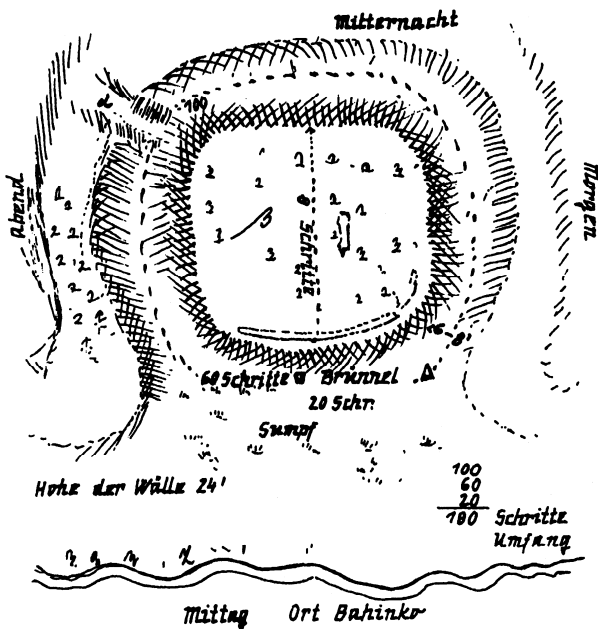
Úvod. Zaniklé tvrziště Újezd (katastrální území Zdeslavice u Malešova), nazývané také podle blízké osady Bahýnko, bylo do odborné literatury uvedeno F. X. Benešem, který je navštívil roku 1840. Při této příležitosti zhotovil jeho plánek a popis, které ale byly publikovány až o půldruhého století později (*Sklenář 1998*). Na základě těchto zápisků vznikla krátká poznámka o tvrzišti v Heberových Hradech (*Heber 1847*, 248-249 - citováno dle *Sklenář 1998*) a v článku o hradě Sion¹ (*Beneš 1875*, 216). Z těchto krátkých poznámek pak vychází další práce (*Sedláček 1900*, 263; *Zavadil 1912*, 101-102; *Kolektiv 1989*, 35), aniž by přinášely nové informace. Zavadil (*1912*, 101) publikoval dosud jedinou známou fotografii tvrziště. Nejrozsáhlejší práci o tvrzišti zpracoval roku 1988 R. Tvrdlík (publikována byla až roku 2002), jejímž největším přínosem je upřesnění lokalizace mezitím zaniklého tvrziště,

¹ *Beneš 1875*, 216: Nedaleko Siona k jihu leží vesnice Bahýnka; jest to též zapomenuté bývalé hradní místo. Na hradě zvané; 3° vysoký násyp má 100 kroků v obvodu; 8 kroků široký příkop, v němž voda bývala, jest až dosud k spatření. Strategické opatření hrádku toho bylo dosti důmyslné, neb kolkolem kryly tvrž husté lesy, jen jižní strana byla otevřena, avšak nepřístupna pro množství močálů, násypů, příkop a na něm zdvihací most. Pověst vypráví, že byl i spojen podzemní chodbou se Sionem.

jeho časové zařazení a prokázání jeho souvislosti se zaniklou středověkou osadou Újezd u Zdeslavic. Osada byla osídlena (jak vyplývá z rozboru souboru keramických zlomků z povrchového sběru na poli v místech bývalého tvrziště) v první polovině 13. století a pak po stoletém přerušení opět v 14. až 17. století. V současnosti stojí v prostoru osady jen bývalá hájovna Újezd. Tvrdíkovy výsledky stručně rekapituluje Úlovec (Kolektiv 2005, 900-901).

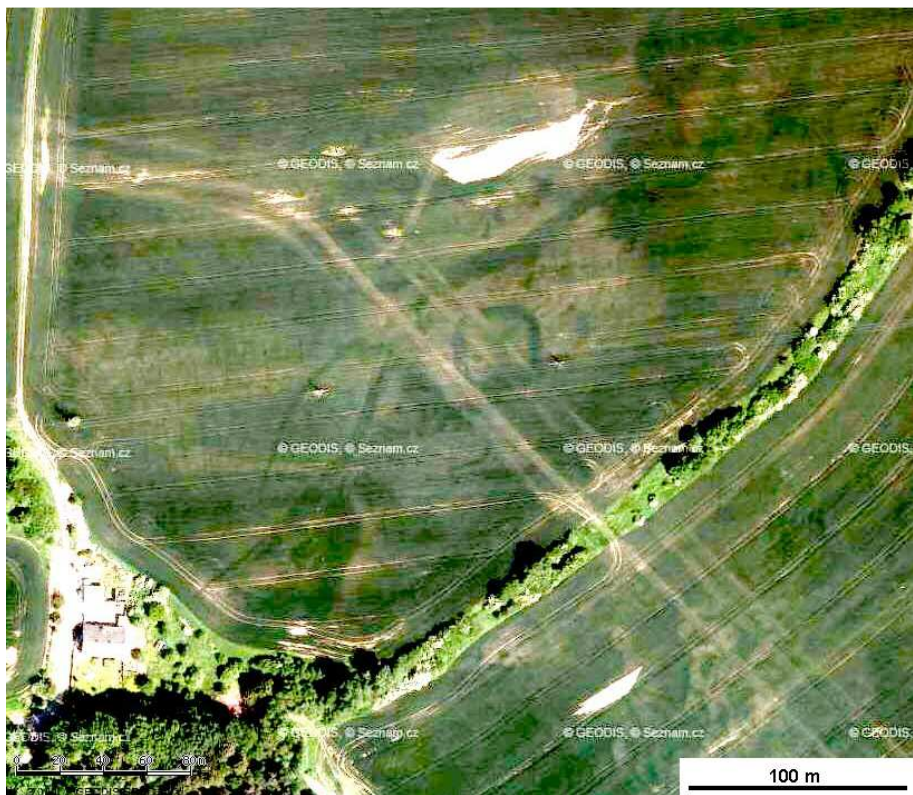
Historie. Dosud nejsou známy žádné historické zprávy, které by bylo možné vztáhnout k tomuto tvrzišti. Vývoj majetkové držby v této oblasti podal Sedláček ve svých Hradech (1900, 138) v části věnované hradu Sion² a heslovitě i v Místopisném slovníku (1909, 919). Jím publikované údaje přebírají další autoři.

Poloha. Beneš nikde neuvádí přesnější polohu tvrziště a Zavadil (1912, 421) ji dokonce lokalizuje nesprávně. Tvrdík, na základě analýzy katastrálních map a rozhovorů s pamětníky, umístil tvrziště asi 250 m severovýchodně od bývalé hájovny



Újezd (k.ú. Zdeslavice u Malešova), pláněk tvrziště podle F. X. Beneše z roku 1840, překresleno (Sklenář 1998).

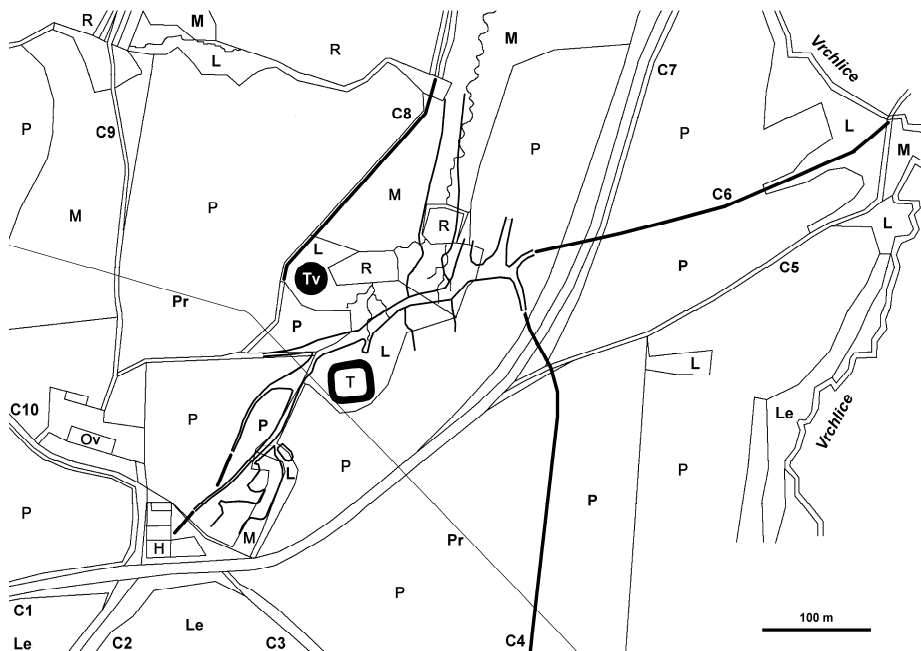
² Sedláček 1900, 138: Zboží Sionské obdržel kněz Bedřich ze Strážnice, tuším, bez zápisu, ale Beneš z Hustřířan vyprosil si na ně zápis. Tak ti dva se o ně do r. 1449 přeli (Arch. Třeboňský). Král Jiří vyvadil zboží Sionské, totiž vsi Chlístovice, Chroustov, Všesoky, Miletice a Újezd buď od Bedřicha nebo kohokoli jiného a zastavil je Alšovi ze Soutic, avšak bez hradiště Siona, na němž hrad mítí nechtěl. Po smrti Alšově kopila totéž zboží Klára ze Solopisk, manželka Hertvíka z Nestajova, s Václavem synem svým, což král r. 1466 potvrdil a jim dotčené vesnice znova zapsal. Král Vladislav potvrdil je Václavovi r. 1482 a připsal mu životy pro jeho syny. Také Janovi, synu Václavovu, přidal týž král r. 1508 jeden život, avšak již roku následujícího prodal Jan Sionské zboží Ctiborovi, Čenkoví a Oldřichovi bratřím z Pařízku (Arch. gub. a DZ. 42 L 7). Tito obdrželi od krále Vladislava milosti, jednu r. 1510, kdež jim peníze připsal na zdělání nových a starých zaslých rybníků, a druhou r. 1514, kdež přidal život Janovi, synu Oldřichovu. Pařízkové drželi dotčené vesnice k Radboři a opanovali také hradiště, jež slove ve všech tehdejších zápisech zámek Sion. Jan prodal Sion r. 1535 Jindřichovi Firšicovi z Nabdína, a připojen ke Zbraslavcům (Arch. gub.). Roku 1541 prodal Firšic Sionské zboží Jindřichovi Špetlovi z Prudic (Arch. Roudnický), a drženo k Dobrovítovu. Jiřík, syn Jindřichův, prodal konečně Sion Jindřichovi Voděradskému z Hrušova (DZ. 46 J 10, arch. gub.). Od té doby držen napřed k Dobřeni a r. 1581 nadobro připojen k Malešovu.



Újezd (k.ú. Zdeslavice u Malešova), letecká fotografie části zaniklé osady s tvrzištěm (<http://www.mapy.cz>, únor 2013). Tmavé porostové příznaky ukazují polohu čtvercového tvrziště (přibližně uprostřed obrázku), které na východní a severní straně obcházela cesta. Bílá plocha nad tvrzištěm je v místech, kde byl větší ze dvou rybníčků. Diagonálně přes obrázek probíhá světlá linie ukazující průběh produktovodu (produktovodů?) narušujícího i prostor tvrziště. V levém dolním rohu je bývalá hájovna Újezd a křižovatka cest.

Újezd na mírný svah sklánějící se k Zdeslavickému potoku, říčce Vrchlici (zde nazývané „Bahýnka“) a jejich soutoku. V těchto místech je dnes trojúhelníkovité pole vymezené na severu Zdeslavickým potokem (a na něm kdysi ležícími rybníky) a na západě a jihovýchodě cestami vedoucími k severu resp. severovýchodu od hájovny Újezd. Podle starších map zde byly převážně podmáčené pozemky s řadou pramenů a dvěma malými rybníčky. Tvrz se dle Tvrdíka měla nacházet u západního okraje většího z rybníčků, tj. přibližně uprostřed dnešního pole. Poblíž hájovny Újezd a křižovatky cest měla mít střed zaniklá osada. Tvrz ležela na jejím severovýchodním okraji.

Podoba. Podle Benešova plánu a popisu (*Sklenář 1998*, 452) měla tvrz téměř čtvercové jádro se zaoblenými rohy a s boky orientovanými ke světovým stranám. Jádro bylo ze tří stran obklopeno příkopem a valem. Na jižní straně val chyběl, místo něj se zde nacházela podmáčená plocha (bažina). Výška centrální části tvrziště byla



Újezd (k.ú. Zdeslavice u Malešova), překreslená katastrální mapa z roku 1838 doplněná o objekty pozorovatelné na základě porostových příznaků. Vysvětlivky: H - hájovna; L - louky; Le - les; M - podmáčené plochy; Ov - ovčín; P - pole; Pr - trasa produktovodu; R - rybník; T - tvrziště; Tv - poloha tvrziště dle Tvrdíka (2002). Směry cest: C1 - Zdeslavice; C2 - Vidlák; C3, C4 - Bahýnko, Bahno; C5, C6 - Krasoňovice; C7 - Krasoňovice, Chlístovice, Týniště; C8, C9 - Chlístovice; C10 - Chroustkov. V současnosti existují pouze cesty C1,2,3,7,9.

3° (cca 6 m) a její obvod 100 kroků (cca 70 m). Délka příkopu byla 180 kroků (cca 120 m) a jeho šířka 6 až 9 kroků (cca 4 až 6 m). Výška valu na severní straně byla 24' (17 m - patrně jde o délku svahu vnější strany valu). Na severovýchodní straně byl val prokopán (pravděpodobně až po opuštění tvrze). Ze zástavby stojící v jádru tvrziště byly v roce 1840 patrně jen drobné pozůstatky hrady na jižní straně a pozůstatky nějaké budovy uprostřed - celá plocha byla ale porostlá neprostupným křovím, což znemožňovalo přesnější popis.

Porostové příznaky na leteckých fotografiích. Dosud nevyužitým pramenem, který by mohl dále upřesnit lokalizaci tvrziště a jeho podobu, jsou letecké fotografie, které v době vzniku starších prací nebyly běžně dostupné (což ostatně pro historické snímky platí do jisté míry dodnes). V této práci jsou použity snímky z webových stránek <http://www.mapy.cz>. Na těchto stránkách jsou *letecké mapy* z let 2003, 2006, 2012 a novější (datování neuvedeno; staženo v únoru 2016). Porostové příznaky jsou zřetelné na leteckých mapách z roku 2003 a z roku 2012.

Na leteckém snímku pole ležícího severovýchodně od bývalé hájovny zaujme především světlejší plocha tvaru čtverce se zaoblenými rohy (jádro tvrze), ležící 220 m severovýchodně od bývalé hájovny Újezd. Tato plocha má rozměry přibližně

30 x 30 m a je ohraničena přibližně 5 m širokou a 120 m dlouhou tmavší linií (příkop), za kterou se nachází na západní, severní a východní straně světlejší linie (val), široká v nejužším místě 10 m.

Dalším výrazným porostovým příznakem je tmavá zvlněná diagonální linie („hlavní“ cesta) o šířce 5 až 10 m, začínající u bývalé hájovny, od které míří k tvrzi, tu obchází po východní a severní straně a pokračuje dále k severovýchodu, kde ve vzdálenosti 170 m od tvrze se větví do tří směrů. Pokračování severním směrem (snad cesta do Chlístovic) je viditelné jen v délce asi 30 m (stejně jako s ním paralelní linie vycházející z „hlavní“ cesty o 30 m východněji). Severovýchodní pokračování cesty lze vysledovat až k Vrchlici a na ortofotomapě z roku 2006 je viditelné i za ní na poli u Krasoňovic (s touto cestou je paralelní snad mladší cesta do Krasoňovic, zachycená ještě na mapě z roku 1838, procházející o 50 až 80 m jižněji). Třetí směr pokračuje od rozcestí k jihu, tj. k Bahýnku. Tato cesta, rovněž sledovatelná pomocí slabých porostových příznaků, se po 400 m spojuje s dnešní cestou od bývalé hájovny do Bahýnka. Na mapě je rovněž viditelná cesta odbočující u severozápadního rohu tvrziště z „hlavní“ cesty směrem k západu. Po 200 m se napojuje na cestu vedoucí od hájovny k severu. Tato cesta je uvedena na katastrální mapě z roku 1838. Dalším viditelným pozůstatkem cesty je tmavší linie severně od „hlavní“ cesty mezi hájovnou a tvrzi, která z „hlavní“ cesty odbočuje a po 120 m se s ní zase spojuje. Slabými porostovými příznaky je indikována i cesta vycházející severozápadním směrem od bývalé hájovny, zaznamenaná na katastrální mapě z roku 1838.

Velká téměř bílá plocha severně od tvrziště se nachází na místě většího z rybníčků. Menší z rybníčků ležel 30 m severovýchodně od většího rybníčku (středy rybníčků byly 80 m od sebe) na až 30 m široké tmavší linii, která prochází jižním směrem od Zdeslavického potoka přes „hlavní“ cestu až k východnímu okraji tvrziště. Tmavou barvou se projevují i podmáčené plochy mezi hájovnou a tvrzištěm, i když zde nelze vyloučit, že může jít o projev pozůstatků zaniklé vsi (*Tvrđík 2002*).

Několikanásobná světlá linie, procházející od severozápadu k jihovýchodu a narušující plochu tvrziště, je nejspíš recentním zásahem. Pravděpodobně souvisí s nějakým produktovodem (produktovody?).

Interpretace. Informace zjištěné z leteckých snímků potvrzují totožnost tvrziště u hájovny Újezd s F. X. Benešem popsaným tvrzištěm u Bahýnka. Oba objekty mají stejnou podobu, velikost a orientaci k světovým stranám.

Na základě leteckých fotografií a na nich viditelných porostových příznaků je možné zpřesnit lokalizaci tvrziště. Střed jeho pozůstatků leží na souřadnicích N 49°52,291', E 15°12,864' (odečteno pomocí příslušného nástroje na stránkách <http://www.mapy.cz>, podobně byly zjišťovány i délky a vzdálenosti uvedené výše). Nacházelo se tedy asi 70 m jižně až jihovýchodně od polohy navržené R. Tvrđíkem, 220 m severovýchodně od hájovny Újezd a 800 m severozápadně od železniční zastávky Bahno v nadmořské výšce 415 m na mírném svahu klesajícím k soutoku Zdeslavického potoka s Vrchlicí. Asi 10 m východně od jihovýchodního rohu příkopu (tj. na bývalém valu) stojí sloup vysokého napětí.

Další zpřesnění podoby i doby zániku tvrziště by mohly umožnit např. historické letecké fotografie uložené ve Vojenském geografickém a hydrometeorologickém úřadu v Dobrušce.



Újezd (k.ú. Zdeslavice u Malešova), letecká fotografie části zaniklé osady s tvrzištěm (<http://kontaminace.cenia.cz>, snímek z roku 1954). Tvrziště již v roce 1954 neexistovalo, jeho obvod je ale dodnes vyznačen hranicemi parcely č. 243/2.

Seznam použité literatury

- Beneš, František Xav. (1875): *Hrad Sion*. - Památky archaeologické a místopisné X, s. 207-216.
- Heber, F. A. (1847): *Böhmens Burgen, Vesten und Bergschlösser V*. - Praha.
- Kolektiv (2005): *Encyklopedie českých tvrzí. III. díl. S-Ž*. - Argo, Praha.
- Kolektiv (1989): *Hrady, zámky a tvrze v Čechách, na Moravě a ve Slezsku [VI]. Východní Čechy*. - Svoboda, Praha.
- Sedláček, August (1900): *Hrady, zámky a tvrze království českého. Díl dvanáctý. Čáslavsko*. - Nákladem F. Šimáčka, Praha (fotoreprint: 1997, Argo, Praha).
- Sedláček, August (1909): *Místopisný slovník historický království českého*. - Bursík a Kohout, Praha (fotoreprint: 1998, Argo, Praha).
- Sklenář, Karel (1998): *Tvrze na Kutnohorsku v zápisníku Františka Beneše*. - *Castellologica Bohemica* 6, s. 451-454.
- Tvrdfík, Radek (2002): *Zaniklá středověká tvrz a vesnice Újezd u Malešova na Kutnohorsku*. - *Kutnohorsko - vlastivědný sborník 5/02*, s. 23-31. (Studentská práce zpracovaná roku 1988 na Gymnáziu Kutná Hora.)
- Zavadil, Antonín (1912): *Kutnohorsko slovem i obrazem. Díl II. (Místopis okresního hejtmantství), část 1. (Soudní okres kutnohorský)*. - Nakladatelství Karla Šolce, Kutná Hora.

CHRÁM VŠECH SVATÝCH V HOŘE KUTNÉ

Petr Miloslav Veselský

Příští neděli otevřen bude u výroční den svátku tento nejstarší chrám kutnohorský.

Mnohá upomínka někdejší slávy a bohatství Hory Kutné poutána jest na místo to, kde skrovná svatyně tato stojí, neboť dle všeobecného tvrzení byly v místech těch první stříbrné doly otevřeny, aneb dle báječné pověsti Kořínkovy tři stříbrné pruty, ze země vyrostlé, od mnicha, Antonína, z kláštera sedleckého, nalezeny, a tím dolování počátek učiněn, což r. 1237. státi se mělo. Nepodstatnost báchorky té nebudeme zde vyvracet, neboť se to na jiném místě již bylo stalo, a chceme pozornost čtenářstva našeho obrátiti toliko na chrám ten, o němž tuto, co o něm známo, pověditi jsme si umínili, jelikož dle našeho vědomí o něm posavad nikde žádné zprávy podáno nebylo.

Nevyniká chrám ten sice nijak znamenitou snad stavbou, ale také z původní stavby chrámu toho ničeho nezbylo, nežli věž se starým znakem hornickým; ostatní stavení bylo později přestavěno.

Počátek chrámu udává se ku konci XIII. století, a sice tímto způsobem: „Výdatnost dolů kutnohorských, a tím bohatnutí nákladníků na doly, lákaly též i města okolní k súčasťnění se v pavování, a za tou příčinou bylo r. 1289 mezi měšťany kolínskými a časlavskými prostředkováním Sybota, hormistra v Hoře Kutné a s Albrechtem z Lukavy narovnání o přenechání nějakého okršlku k volnému pro ně pavování. Kolínští, jimžto Kutnohorští v okolí vesnice, Kluků, pavovati dopřáli, dosáhli zajisté v podniknutí svém hojného užitku, neboť z vděčnosti za hojně požehnání v dolech jim proropůjčených vystavěli r. 1292 nákladem svým na vršku proti Hoře Kutné chrám „Všech Svatých“ ku pohodlí pracujících v dolech lidu.“

Jaký osud by byl chrám ten kdy potkal, není známo.

Kolem chrámu toho bývaly v sedmnáctém věku orné zahrady a vinice, nyšpulemi a ořechy hojně vysázeny, chrámu tomu náležející, a z výnosu polního a užitku za stržené ovoce bývaly vždy výlohy chrámu toho zapravovány. Byl to odkaz Anny Bergmannové, uprostřed sedmnáctého století učiněný, s podmínkou tou, by každou



Kostel Všech svatých od jihovýchodu (1998)

středu v čtvery suché dny a ve středu po sv. Jakubu za ni v chrámu tom zádušní mše slouženy byly; což až podnes se vykonává.

Chrám ten v sedmnáctém století velmi spustlý býti musel, neboť nachází se v starých účtech jeho, že v letech 1691 a 1692 obnoven, rozšířen a sklenut byl, k němuž zakristie se přistavěla, a v něm nový chor zřízen byl, jakož i celá nová krytba na chrám dána a věž bání opatřena byla; při čemž stavbu provedl stavitelský mistr, Jan Spinetti, tesařskou práci Jan Veselý, zámečnickou Tom. Skořepa.

Jak prostý a jednoduchý jest zevnějšek chrámu toho, rovněž tak jednoduchý jest i vnitřek jeho. Sestává z lodi chrámové a presbiteria.

Hlavní oltář, jakož i dva postraní oltáře byly zhotoveny od kutnohorského řezbáře, Františka Kotrbauera, r. 1702. Pozlacení oltáře hlavního i dvou postraních stalo se teprv roku 1750 nákladem Mdra. Bernarda Eritrei a Františka Sprenga, co opatrovníků téhož záduší. Práci tu vykonal pozlacovač, Adam Procházka, a stálo to 220 zl. rýnských. Postraní tyto oltáře, sv. Vincence a Panny Marie, přenešeny byly při vnitřním obnovování a čištění kostela sv. Jakuba r. 1800, nařízením tehdejšího arciděkana, P. Ferdinanda Hausy, do chrámu tohoto a za nynější postraní oltáře, „Panny Marie loretánské“ a „sv. Křištofa,“ vyměněny.

Z té samé doby pocházejí chatrná kazatelna a zpovědnice.

Obraz „Všech Svatých“ na hlavním oltáři jest práce svého času proslulého malíře kutnohorského, Mikuláše Šimka, za nějž r. 1702 jemu 35 zl. zaplaceno bylo, a není to práce Brandlova, jak mnozí se domnívali.

Naproti kazatelně na stěně umístěn jest pěkný obraz sv. Jana Sarkandra.

Nade dveřmi zakristie visí prastarý, na dřevě malovaný obraz, představující z pověsti Kořínkovy známého mnicha cisterciánského, Antonína, jak před objevenými se jemu třemi ze země vyrostlými pruty stříbrnými v hustém lese klečí. Že obraz ten starý, dosvědčuje na něm nahoře nápis takto znějící: „Tato statua obnovena jest za pánův toho času chrámu toho kostelníkův,*) pana Leopolda Šettlera, Joachyma Labockého a Václava z Řezáčova, leta od narození Páně 1602.“



Kostel Všech svatých od jihozápadu (1998)

*) Kostelníky chrámů Páně nazývány bývaly v době té osoby z obecních starších, jimžto opatrování chrámů městských a jich záduší svěčeno bývalo.

V lodi chrámové nalézá se patero starých, na plátně malovaných obrazů. Dva z nich představují výjevy z legendy o sv. Eliáši na poušti; druhé dva opět výjevy z legendy o sv. Máří Magdaleně na poušti; pátý obraz představuje sv. Pavla, rozpjatého na přeloženém kříži. Obrazy tyto byly již tak zašlé, že k rozeznání nebylo, coby představovaly; k snažné péči však účetního chrámu Páně, p. Jana Kircheisla, bylo sl. městskou radou r. 1867 přivoleno, aby kostel ten uvnitř náležitě a potřebně opraven a vybělen byl, jakož i aby tyto staré obrazy vypraveny a patřičně vyčištěny byly, kteréžto vyčištění s velmi chvalnou péčí a uměleckou dovedností vykonal zdejší akademický malíř, p. Jos. Rus. Nyní teprv se vidí, že jsou to obrazy malíře nevšedního. U příležitosti té byl též vyčištěn obraz sv. Krištofa na malém oltáři, který též zcela zašlý byl; a spatřujeme tu nyní práci dobrou malíře nepovědomého.

Na dřevěném ohrazení choru nachází se sedm českých patronů, a sice: sv. Sigmund, sv. Vojtěch, sv. Vít, sv. Ludmila, sv. Václav, sv. Prokop a sv. Jan Nepomucký.

Na věži chrámové nachází se toliko dva zvony, větší „Marie,“ 150 lib., lity r. 1475 a menší „Jan,“ 50 lib. těžký, lity r. 1659.

Kolem chrámu toho jest hřbitov, na nějžto již v šestnáctém století pohřbíváno bývalo. V r. 1692 byla na něm v jednom rohu dosti prostraná kostnice vystavěna, která však koncem minulého století zbořena a kosti tu nahromaděné zahrabány byly. Týž byl však v poslednějším letech již tak hroby přeplněn, že již dávno na rozšíření jeho se pomýšlelo, což teprv roku 1866 při panující choleře se provedlo a hřbitov více jak o jednu tolik, než býval, rozšířen jest.

Z dávných časů ni jediný pomník, ni jediný náhrobní kámen nezvěstuje nám jména některé staré rodiny kutnohorské, a jediný u počátku chrámu ponořený náhrobní kámen se šlechtickým znakem má nápis již nečitelný; dle ústní pověsti pohřben tam prý plukovník od tému někdy Wartensleben. Po mnohá leta, když v Hoře Kutné vojsko posádkou leželo, býval chrám ten za skladiště prachu používán, což teprv r. 1845 přestalo, když k tomu účelu sklepení ve věži brány kolínské se vykávalo.

Rozšířením hřbitova a upravením cestek po hřbitově kolem a mezi hroby nabyl hřbitov příjemného vzhledu, a přáli bychom, by za příkladem nově založených hřbitovů poznenáhla v příjemnou zahradu se upravil.



Sochy sv. Rocha a sv. Šebestiána ve výklencích na západním průčelí kostela Všech svatých (1999)

Článek Chrám Všech svatých v Hoře Kutné vyšel dne 30. října 1868 v týdeníku *Vesna kutnohorská* (roč. I., č. 42, s. 213-214) jako fejeton (Feuilleton). Podepsán je značkou —ý. Ve Státním okresním archivu v Kutné Hoře se v osobním fondu P. M. Veselského dochoval nedatovaný strojopis tohoto článku, pořízený pravděpodobně Emanuelem Jägerem podle autorova rukopisu. Tento opis má na konci poznámku „Z pozůstalosti Petra M. Veselského“.

Text strojopisu se mírně liší od textu publikovaného ve *Vesně* a obsahuje navíc několik informací. K duchovní správě tohoto chrámu uvádí: a kdežto v XV. a XVI. století veškerí chrámové zdejší zvláštními dosazenými duchovními obsluhováni bývali, při chrámu tomto toho nebylo: předce ale dá se domýšleti, že služby boží v chrámě tom vždy, aspoň snad u výročních slavností, vykonávány byly.

K popisu stavby dodává: Jak prostý a jednoduchý jest zevnějšek chrámu toho, rovněž tak jednoduchý jest i vnitřek jeho. Sestává z lodi chrámové a presbyterium a má strop klenutý.

Oprava chrámu v letech 1691-1692 stála 1574 zl 30 kr.

Obraz mnicha Antonína byl obnoven nejen roku 1602, ale také roku 1831. Kteréžto poslednější obnovení pražský akademický malř, rodák kutnohorský, p. Antonín Lhota vykonal.

Při opravě roku 1867 byly opraveny i rozpukliny ve zdech a v klenbě.

K vyčištění obrazů roku 1867 je uvedeno: Jeden z velikých obrazů, na stěně, sv. Ondřej na kříži, který hnílobou zdi, na níž visel, velice byl utrpěl, nemohl více opraven býti, neboť se po sejmutí rozsypal.

Na zvonech byly nápisy: „Ora pro nobis sta Maria! fecit 1475.“ a „Ora pro nobis Ste Joanne. Fecit 1659.“

A na závěr textu je uvedeno přání: neschází tu ničeho, nežli aby uprostřed, dle obyčeje, velikíř postaven byl. (M.Bartoš)



Znak na věži kostela Všech svatých (1998)

PAMĚTNÍ DESKA VÝTVARNÍKA ZDEŇKA PEŠÁNKA

Na bočním průčelí domu čp. 42 v Rakově ulici v blízkosti vchodu do Restaurace Dačický se ještě nedávno nacházela pamětní deska připomínající Zdeňka Pešánka (1896-1965), bezesporu nejoriginálnějšího výtvarníka pocházejícího z Kutné Hory. Tento sochař, architekt a především jeden ze zakladatelů světelně kinetického umění byl ve své době (a vlastně dodnes) nedoceněný snad i proto, že svou tvorbou předběhl dobu nejméně o 30 let. Žádná z jeho světelně kinetických prací se bohužel nedochovala, zůstaly jen fotografie, nákresy, popisy, modely a několik torz (pár je jich vystaveno ve stálé expozici Národní galerie ve Veletržním paláci v Praze). A tak se dnes může-

jen domýšlet, jak asi jeho práce vypadaly a jak působily na diváka.

Hlavními díly tohoto výtvarníka byl barevný klavír (*Spektrofon*), spojující v jedno hudbu, plastiku a proměny osvětlení, a dále světelně kinetická socha *Edisonka* na střeše Edisonovy transformační stanice v Praze, což byl programovatelný světelný objekt automaticky přehrávající světelné skladby. Světového uznání se Pešánkovi dostalo za dílo *Fontána lázeňství* a cyklus *Sto let elektriny* na Světové výstavě v Paříži roku 1937. Svá avantgardní díla tvořil v meziválečném období, především v 30. letech 20. století. Jeho rozvíjející se kariéru ukončila 2. světová válka, po které se jeho tvorba ubírala poněkud odlišným směrem, na svou předválečnou práci již nenavázal. Svůj podíl na tom jistě měl i zákaz používání elektrické energie k uměleckým účelům, který platil v letech 1948 až 1955.

Kontakty se svým rodným městem Zdeněk Pešánek nepřerušil ani v době, kdy žil v Praze. Během svých studií měl ateliér v domě čp. 140 na Žižkově. Od roku 1923 spolupracoval s kutnohorským divadlem Volná scéna. V roce 1924 zaslal svůj projekt, vypracovaný spolu s J. Chocholem, do soutěže na nový regulační a



Nedávno odstraněná pamětní deska Z. Pešánka na domě čp. 42 (2013).

zastavovací plán města - projekt získal třetí cenu. A konečně v roce 1928 se zúčastnil soutěže na novou budovu divadla.¹ Žádné jeho dílo ale v Kutné Hoře nespátříme.

Na Pešánkovu tvorbu začínají českoslovenští výtvarní umělci navazovat od poloviny 60. let 20. století (skupina Syntéza). Větší zájem o jeho život a dílo nastává ale až v 90. letech 20. století. V roce 1996 proběhla retrospektivní výstava v Národní galerii v Praze, která inspirovala vydání obsáhlé publikace.² Roku 2013 vyšel reprint Pešánkovy knihy *Kinetismus*, která byla poprvé vydána roku 1941.³ Pešánkovy dílo se také stalo tématem několika vysokoškolských absolventských prací.⁴ V hesle *Zdeněk Pešánek* na serveru *monoskop.org* lze nalézt velké množství informací a ukázek z jeho tvorby.⁵

Řada akcí připomínajících tohoto výtvarníka se konala i v Kutné Hoře. V roce 1996, při příležitosti stého výročí jeho narození, proběhla výstava v Jenewinově galerii.⁶ V roce 2010, při příležitosti 45. výročí úmrtí, proběhl projekt, na kterém spolupracovaly GASK, Gymnázium Jiřího Ortena, Státní okresní archiv v Kutné Hoře a hostující umělci. Tento projekt vyvrcholil *Dnem Zdeňka Pešánka* v GASKu 21.11.2010.⁷ Další projekt, nazvaný *Sleduj Zdeňka!*, organizovaný GASKem ve

¹ Zemánek Jiří, Horák Ondřej (2010?): *21112010 Zdeněk Pešánek*. - GASK, Galerie středočeského kraje, Kutná Hora.

² Zemánek Jiří (ed.). *Zdeněk Pešánek 1896-1965*. - Národní galerie v Praze a Gema Art Praha, nedatováno.

³ Pešánek Zdeněk: *Kinetismus. Kinetika ve výtvarnictví - barevná hudba*. - Praha, 1941 a 2013.

⁴ Na internetu jsou dostupné texty následujících prací:

Drajsajtová Kateřina: *Světelný klavír v uměleckém díle Alexandera Nikolajeviče Skrjabina a Zdeňka Pešánka*. Bakalářská práce. Brno, Masarykova univerzita, Filozofická fakulta, 2012. Viz: <http://theses.cz/id/zjzlik/>

Linhová Lucie: *Zdeněk Pešánek a jeho účast na Mezinárodní výstavě v Paříži v roce 1937*. Bakalářská práce. Praha, Univerzita Karlova, Filozofická fakulta, 2012. Viz: <https://is.cuni.cz/webapps/zpp/detail/122927/>

Matulová Jana: *Barevná hudba*. Bakalářská práce. Brno, Masarykova univerzita, Filozofická fakulta, 2008. Viz: https://is.muni.cz/th/167250/ff_b/Barevna_hudba_final.pdf

Menšík Ondřej: *Zdeněk Pešánek. Kinetismus a světelná kinetika*. Diplomová práce. Brno, Masarykova univerzita, Filozofická fakulta, 2006. Viz: https://is.muni.cz/th/64842/ff_m/KINETIZMUS.pdf

Vaňková Irena: *Světelná reklama. Světelná reklama ve výtvarném umění*. Bakalářská práce. Praha, Vysoká škola ekonomie a managementu, 2011. Viz: <https://theses.cz/id/1frg23/15234>

Zmeškalová Petra: *Barevná hudba Zdeňka Pešánka*. Seminární práce. Brno, Masarykova univerzita, Filozofická fakulta, 2009. Viz: <http://nimweb.txt.cz/clanky/82067/zdenek-pesane/>

⁵ Viz: https://monoskop.org/Zden%C4%9Bk_Pe%C5%A1%C3%A1nek (anglicky, průběžně aktualizováno)

⁶ Opočenský Pavel, Zippe Stanislav: *Pocta Zdeňku Pešánkovi. Výstava ke 100. výročí narození kutnohorského rodáka, sochaře a architekta Zdeňka Pešánka, průkopníka českého kinetismu. Galerie Felixe Jeneweina města Kutné Hory, Vlašský dvůr 17. července - 30. srpna 1996*. - Kutná Hora, Galerie Felixe Jeneweina, 1996.

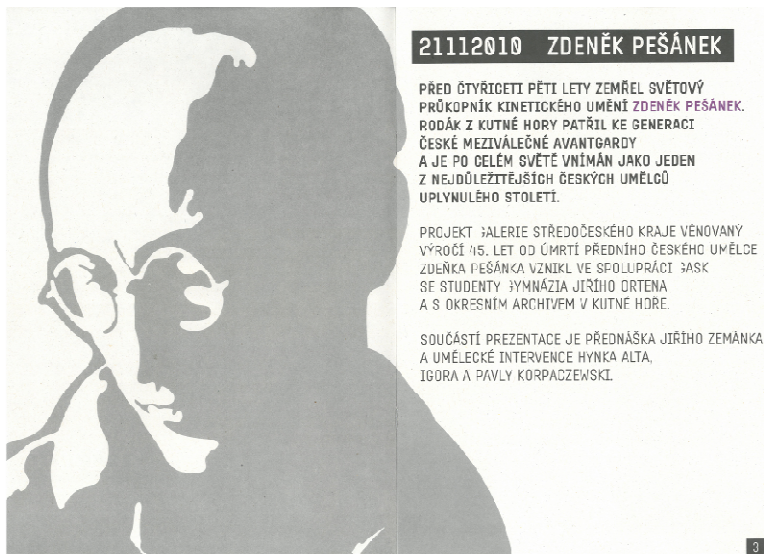
⁷ Viz: <http://www.artmap.cz/den-zdenka-pesanka> (2010?)

spolupráci s organizací EDUin, probíhal od 12.6.2016 do 16.6.2017 a sestával z řady dílčích akcí.⁸ V současnosti probíhají přípravy *Festivalu světla*, který by se měl konat každoročně v týdnu Pešánkova narození (v roce 2018 to bude od 12. do 16. června). Další informace, které by mj. měly upozorňovat na připravované i proběhlé akce věnované tomuto výtvarníkovi, lze získat z webových stránek <http://www.zapni-svetlo-pro-pesanka.klucivespolek.com>.

V rámci projektu probíhajícího v roce 2010 se na bočním průčelí domu čp. 42 objevil zmíněný pamětní nápis. Autory této formy propagace Z. Pešánka byli Ondřej Horák a Daniela Valešová (lektori Lektorského centra GASK). Nápis na daném místě vydržel řadu let a byl odstraněn snad až v souvislosti s úpravami domu probíhajícími přibližně od roku 2015. Jeho vzhled byl velmi nezvyklý. Na okenní rám okna v přízemí byla připevněna dřevovláknitá deska (hobra), na kterou byl přes šablonu černou barvou nastříkán portrét Z. Pešánka a nápis: / ZDENĚK PEŠÁNEK ? / 1896 – 1965 / NAROZEN V KUTNÉ HOŘE / AUTOR PRVNÍ VEŘEJNÉ / KINETICKÉ PLASTIKY / NA SVĚTĚ /. Obdobně vytvořené portréty a nápisy bylo možné potkat na několika místech ve městě. Dnes už částečně nečitelný nápis je stále ještě k vidění na přístavku u budovy bývalého městského nádraží čp. 435 (čitelné zůstaly jen poslední dva řádky).

V Kutné Hoře je v současnosti jen jedna stálá připomínka tohoto výtvarníka - v GASKu je umístěna světelně-kinetická socha od umělecké dvojice Jana Kulky a Matěje Al-Aliho, která je poctou Z. Pešánkovi. Vznikala v letech 2016-2017 a byla slavnostně odhalena dne 10. června 2017. Snad se podaří Z. Pešánka připomenout i pamětní deskou, např. na jeho rodném domě v Sokolské ulici čp. 495.

(M.Bartoš)



21112010 ZDENĚK PEŠÁNEK

PŘED ČTYŘICETI PĚTI LETY ZEMŘEL SVĚTOVÝ
PRŮKOPNÍK KINETICKÉHO UMĚNÍ ZDENĚK PEŠÁNEK.
RODÁK Z KUTNÉ HOŘY PATŘIL KE GENERACI
ČESKÉ MEZIVÁLEČNÉ AVANTGARDY
A JE PO CĚLEM SVĚTĚ VNÍMÁN JAKO JEDEN
Z NEJDOLEŽITĚJŠÍCH ČESKÝCH UMĚLCŮ
UPLYNULEHO STOLETÍ.

PROJEKT GALERIE STŘEDOČESKÉHO KRAJE VĚNOVANY
VÝROČÍ 45. LET OD ÚMRTÍ PŘEDNÍHO ČESKÉHO UMĚLCE
ZDENĚKA PEŠÁNKA VZNIKL VE SPOLUPRÁCI GASK
SE STUDENTY GYMNÁZIA JIŘÍHO ORTENA
A S OKRESNÍM ARCHIVEM V KUTNÉ HOŘE.

SOUČÁSTÍ PREZENTACE JE PŘEDNÁŠKA JIŘÍHO ZEMÁNKA
A UMĚLECKÉ INTERVENCE HYNKA ALTA,
IGORA A PAVLY KORPACZEWSKI.

⁸ Podrobněji viz: Bartošová Ivona (2017): *(Ne)doceněný Zdeněk Pešánek*. - Krásné město, č. 3, s. 17-18.



LÍPA A KŘÍŽ NA SEDLECKÉM HŘBITOVĚ

Sedlecký hřbitov je sice navštěvován především kvůli kostnici, citlivější lidé s romantickou duší ale mohou navštívit i jiné místo, které spoluvytváří jeho mimořádnou atmosféru. Vpravo od vchodu je za popelnicí, rozcestníkem, informačním panelem a buksusovým keřem ukryto půvabné zákoutí tvořené mohutnou lípou, pod kterou se skrývá kamenný pozdně gotický kříž. Jak ke stromu tak ke kříži je možno vztáhnout dva příběhy z historie sedleckého hřbitova.

Lípa odkazuje k pověsti o sedleckých mniších zavražděných při husitském plenění kláštera. Kniha¹ z roku 1807 ji líčí takto: *Proti té nižší kaply, neboli kostnici, stávala jedna dlouhověká lípa, na kterouž husité při pálení a plenění kláštera a mordování řeholníků sedleckých některé z nich provazem pověsili, ta lípa na způsob mnišských kápí některé listí zformované měla, od kterýchžto mnoho tisíc na rozličná místa roznešeno jest. Jistý duchovní jménem Ivo Kraus, profes z téhož řádu kláštera sedleckého, vida žeby ta věkem sešlá lípa již docela zkázu brala, urřz z takové jeden při kořenu čerstvý kmínek, a ten nabůhždař blíž malé kostnice do zemi vsadil, což se mu také podařilo tak, že se ten kmínek nejen ujal, nýbrž v dalších letech v vysoký strom zrostl, který až po tu dobu některé listy na způsob kápí nese. Roku 1796 dne 27. července prudký vítr onu starou lípu, která již bez toho mnohými dřevěnými kleštěmi stažená byla, z kořene vyvrátil, její starobylost dle moudrého vyšetření*

¹ Laitl Václav, Rulík Jan: *Památky starožitného a veleslavného kláštera sedleckého blíž Hory Kutné v Království českém, od léta 1142 až do roku 1807.* - Kutná Hora 1807, s. 53-54.



Lípa a kříž už snad po několik století stojí spolu u vchodu na sedlecký hřbitov.

vstahovala se na 400 let. Jistý sklenář sedlecký, Han Hubrt, tu větrem zlomenou lípu koupil a rozštípaje ji na kusy dřívův, našel v ní ještě mnoho zarostlých železných řebíků, nepochybně byly jsou ti samí, na kteréž řeholníci od sběře žižkovské pověšeni byli. Až podnes toliko pozůstalý pařez památku tuto oznamuje. Veselský² přibližně o padesát let později dodává: Co vnučka lípy té až do nedávna výrostek z kořenu co silná již lípa stála, na které tu a tam podobně formovaných listů se nacházelo, ta však byla při zakládání nynější chmelnice a stavění zdě kolem hřbitova porážena a prodána. Snad je současná lípa výmladkem z pařezu této nebo možná i původní lípy.³

Ke kříži⁴ je možné vztáhnout příběh lásky opata Ondřeje II. Ekkarda (1569-1582)

² Veselský Petr M.: *Památka kostnice sedlecká s chrámem „Všech Svatých“*. - Kutnohorsko 12 (2009) s. 34.

³ Tento příběh trochu připomíná jinou známou kutnohorskou pověst spojenou s popravou deseti kutnohorských havířů v Poděbradech roku 1496: *Na stínadle pak, kde havíři skonali smrti mučnickou a nevinně, stala se podivuhodná věc. Na jedné větvi toho dubu, která byla krví popravených postříkána, rostly od té doby žaludy, kteréž měly podobu havířské kápi a listy té větve byly zardělé.* (Zavadil Antonín J.: *Kutnohorsko slovem i obrazem. Díl II. Část I.* - Kutná Hora 1912, s. 354.)

⁴ Kamenný latinský kříž jetelového typu (tzn. že na koncích ramen má trojlisty) je vyrobený z kutnohorského pískovce. Vysekaný je z přibližně 12 cm silné původně horizontální

s kutnohorskou dívkou Ester, zaznamenaný Kapihorským:⁵ *Po Ondřeji Vydmonovi dostal se za opata Ondřej Ekkard, a ten do konce nic klášteru neučinil, ale raději jej převelice zlehčil. Nebo v stav svatého manželství vstoupil a jednu ctnou, šlechtinou a krásnou panenku, jménem Esteru, z Města Hory Kuttny, za manželku pojal.*



Za nevzhlednou kulisou, tvořenou popelnicí, rozcestníkem a informačním panelem, ukryto za bukusovým keřem se skrývá půvabné zákoutí se silnou atmosférou (únor 2017).

Kteráž jsouce s ním několik časův, život svůj skonala, a pod lípou na krchově před Kostnicí, kde ten veliký kámen, vedle žádosti své pohřbená byla. Nebo z té příčiny k pohřbu svému to místo vyvolila, aby oppat Ondřej oknem z pokojíku svého vykouna a místo pohřbu jejího spatřiv, na ni spomenul a Pánu Bohu za ni se pomodlil. Trochu překvapuje, že tento příběh chybí v Dačického Pamětech (uvedeno je pouze úmrtí opata Ondřeje při morové epidemii roku 1882), stejně jako překvapuje vlídnost, s jakou katolický protireformační kněz Kapihorský mluví o manželce opata sedleckého kláštera.

Lípa a kříž a jejich příběhy odkazují ke dvěma protichůdným lidským vlastnostem - lásce a nenávisti. Lípa varuje před nenávistí, která se neštítí ani těch největších zločinů. Kříž ukazuje na lásku, schopnou těch největších obětí. Je na nás, čemu dáváme přednost.

(M.Bartoš)

kamenné desky. Výška kříže nad terénem je přibližně 130 cm a jeho maximální šířka je 87 cm. Ramena jsou dlouhá 34 cm, z toho 10 cm připadá na prostor mezi počátkem ramene a přilehlým obloukem trojlistu, který má šířku 15 cm a výšku 7 cm. Minimální šířka ramen (stejně jako oblouků trojlistů na jejich koncích) je 20 cm, maximální 35 cm (v místě oblouků trojlistu). Jednotlivé oblouky jsou spíše eliptické, než kruhové. Dolní rameno kříže se z šířky 20 cm u křížení rozšiřuje na 65 cm u země. Toto rozšíření je tvořeno třemi oblouky - konkávním, konvexním a konkávním - které na sebe plynule navazují. V dolním konkávním oblouku je umístěn oblouk o průměru 7 cm (šířka kříže v místě oblouku je 56 cm). Jiné výzdobné prvky, například reliéf na přední stěně, na kříži nejsou a parně ani nikdy nebyly. Kříž je vzdálený asi 1,8 m severně od lípy, která stojí v těsné blízkosti ohradní zdi hřbitova (což se projevuje na stavu této zdi). Kříž je nemovitou památkou, lípa je chráněna jako památný strom.

Podobný latinský jetelový kříž je vyobrazen v nízkém reliéfu v kostele Nejsvětější Trojice na náhrobníku Ludmily Smíškové z Vrchovišť z roku 1494 (viz Roháček J.: *Nápisy města Kutné Hory*. - Praha 1996, obr. 6).

⁵ Kapihorský Simeon Eustachius: *Historia kláštera sedleckého řádu svatého cistercienského*. - Praha 1630, s. 85-86; druhé vydání: Kutná Hora 2006, s. 69-70.

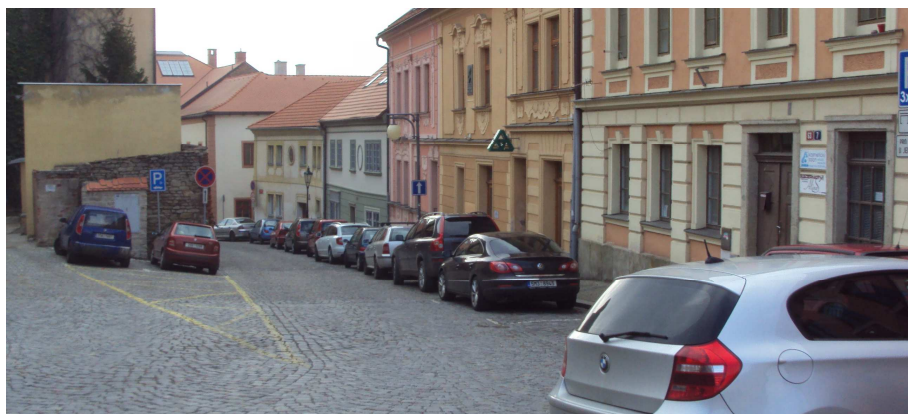
HISTORICKÉ MĚSTO NEBO AUTOBAZAR?

Zatímco v řadě měst už pochopili nesmyslnost neustálého zlepšování podmínek pro pohyb a parkování stále se zvyšujícího počtu automobilů v historických centrech, Kutná Hora jak se zdá stále kráčí opačným směrem - snaží se zlepšit podmínky pro parkování v historickém jádru a až na výjimky nijak neomezuje pohyb automobilů po městě. Je už dlouho známým faktem, že vstřícnost k automobilismu ve městech vede k degradaci veřejných prostranství a umrvování veřejného prostoru. I v Kutné Hoře jsme toho svědky. Ale člověku, který dlouhodobě žije v takovém prostředí snad ani nepřijde, že to není ani normální ani žádoucí stav a že jej lze změnit.

Autor tohoto textu měl to štěstí pobývat nějakou dobu v Grazu - Štýrském Hradci, kde už před dlouhou řadou let výrazně omezili automobilovou dopravu v historickém jádru. Snadno se o tom lze přesvědčit třeba i na leteckých fotografiích na Seznam.cz či Google. Zatímco v jádru Kutné Hory se podařilo napočítat asi 600 automobilů, v jen nepatrně menším Grazu¹ to bylo asi 350. Ještě důležitější je ale to, že žádná auta nejsou v Grazu na hlavních ulicích a turistických trasách. Hlavní třída



Václavské náměstí před Kamenným domem



Rejskovo náměstí a Rakova ulice

¹ Tím je samozřejmě míněna rozloha historických jader měst a to v případě Grazu jen jeho levobřežní část.

procházející městem, Herrengasse (obdoba Husovy a Tylovy ulice), je bez automobilů (ať už parkujících nebo jedoucích), stejně jako ulice spojující nejvýznamnější památky - radnici a zbrojnici, městský hrad, dóm a pevnost Schloßberg.

V Kutné Hoře je zatím nepředstavitelné, že by bylo možné se projít mezi chrámem sv. Barbory, Kamenným domem, Vlašským dvorem a klášteřem voršilek bez kličkování mezi stojícími a uskakování před projíždějícími automobily. Chodec je nucen plížit se kolem domovních stěn a být neustále ve střehu. Vyfotit si některé z významných památek bez kulisy tvořené odstavenými vozidly je téměř nemožné. Nelze se proto divit, že v Kutné Hoře lze napočítat jen asi 15 slunečníků stojících na veřejném prostranství, zatímco v Grazu je jich kolem 80 - nepřítomnost automobilů dává šanci na klidné posezení v příjemném prostředí, což se jistě odráží i v příjmech místních podnikatelů.



Komenského náměstí



Prostor mezi Vlašským dvorem a chrámem sv. Jakuba

Dokud se situace v Kutné Hoře nezačne zlepšovat, dotud asi bude lepší vydávat se na její prohlídku automobilem, jako to udělal autor příspěvku *Road to Kutná Hora 6.1.2011* na Youtube (<https://www.youtube.com/watch?v=tR2ebIsvmVE>). Tento dokument současně ukazuje zamořenost historického jádra plechovými miláčky (od té doby se situace ještě zhoršila).

Kutná Hora v tomto není osamocena, v některých českých městech si už ale neudržitelnost tohoto stavu uvědomují, snaží se na něj poukazovat a nějak jej řešit. Nepochybuji, že časem se začne i v této oblasti dbát na to, aby Kutná Hora byla skutečně Krásné město. Pro začátek by bylo vhodné aspoň omezit rychlost automobilů v centru (značky, retardéry) a přiblížit ji rychlosti chodců.

Myslím, že v budoucnu už naši potomci nebudou věřit, že jsme si dobrovolně tak zaneřádili město a znepříjemnili život v něm, že jsme z centra vyháněli lidi a nahrazovali je automobily. Uvedené fotografie (z března roku 2016) tento stav ale dostatečně prokazují. (M.Bartoš)



Palackého náměstí



Tylova ulice

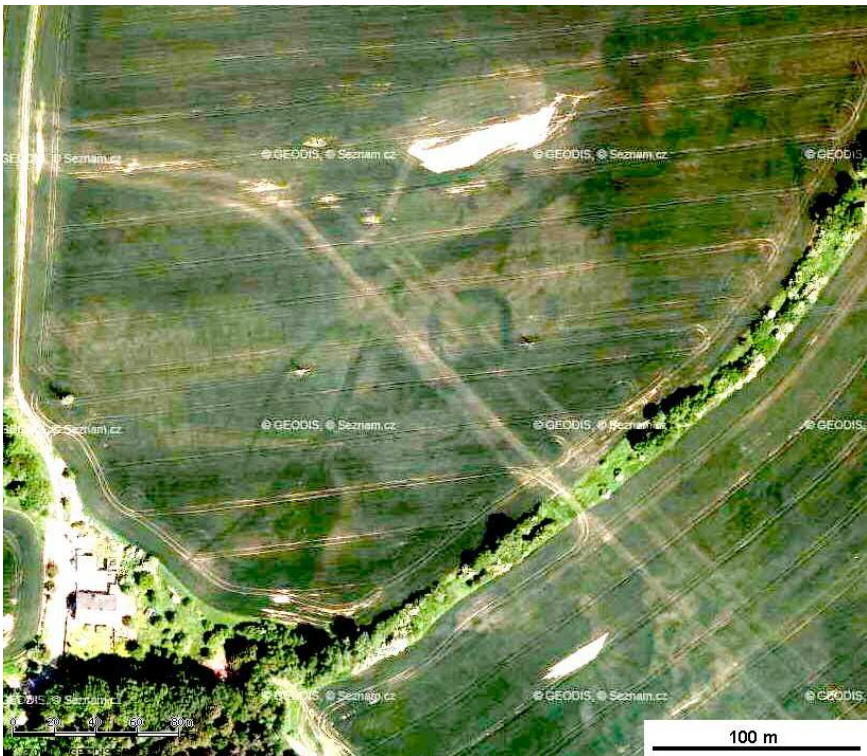
Název: Kutnohorsko - vlastivědný sborník 19
Vydal: Vydavatelství a nakladatelství Martin Bartoš (Kuttna)
17. listopadu 97, 284 01 Kutná Hora (kuttna@seznam.cz)

Kutná Hora 2017

ISSN 1212-6098

OBSAH

<i>Karel Vošta: Schafferové z Jelče a Schaffendorfu</i>	1
<i>Pavel Novák: Zapomenutá chotkovská krajinářská úprava u Radvančic na Kutnohorsku</i>	16
<i>Erik Tihelka: Zaniklé sázavské přívozy na Kutnohorsku</i>	29
<i>Erik Tihelka: Tajná podzemní chodba na Čestínsku</i>	35
<i>Martin Bartoš: Upřesnění polohy a podoby tvrziště Újezd nedaleko Bahýnka</i>	42
<i>Petr M. Veselský: Chrám Všem svatých v Hoře Kutné</i>	48
<i>Martin Bartoš: Pamětní deska výtvarníka Zdeňka Pešánka</i>	52
<i>Martin Bartoš: Lípa a kříž na sedleckém hřbitově</i>	55
<i>Martin Bartoš: Historické město nebo autobazar?</i>	58



Újezd (k.ú. Zdeslavice u Malešova), letecká fotografie části zaniklé osady s tvrzištěm.