



VĚSTNÍK Z HRÁDKU

Zpravodaj Českého muzea stříbra v Kutné Hoře

KVĚTEN 2022

č. 6



Pohled na Hrádek, litografická pohlednice, Sběrka ČMS, inv. č. PO/1054

Vážení čtenáři,

České muzeum stříbra ukončilo v závěru loňského roku jednu generaci svého života. Po více než třiceti letech odešla paní ředitelka PhDr. Světlana Hrabánková, která si za svou dlouholetou činnost a řízení muzea zaslouží upřímné poděkování. Doktorka Hrabánková se zasloužila o mnohé úspěchy zdejšího muzea – opravy objektů v jeho správě, vznik stálých expozic, v neposlední řadě též o vybudování nových depozitárních prostor a řadu mnohých dalších úspěchů.

Nové vedení muzea chce v první řadě rozvinout dialog mezi kulturními a vzdělávacími institucemi ve městě – tedy partnerství s GASKem, Městem Kutná Hora a jeho příspěvkovými organizacemi, tak aby došlo k vytvoření komplexní sofistikované nabídky kulturního vyžití ve městě. Cílem takových snah bude získat trvalé příznivce a návštěvníky i mimo okruh českých a zahraničních turistů, tzn. z řad obyvatel města, školních, zájmových a jiných skupin. Mělo by rovněž dojít k rozšíření nabídky forem muzejní práce organizováním přednášek, komentovaných prohlídek, lektorských programů, workshopů atd. Dále bude vedení usilovat o in-

tenzivní spolupráci zejména s českými muzei při pořádání výstavních a dalších doprovodných programů.

Velkým a významným úkolem nového vedení muzea bude rekonstrukce Tylova domu. Po jeho celkové několikaleté opravě bude dům opět prezentovat osobnost J. K. Tyla, budou se zde nacházet výstavní a lektorské prostory pro pořádání akcí ČMS. Postupně by mělo docházet k modernizaci forem muzejního výstavnictví tak, aby odpovídaly zvyšujícím se požadavkům půjčitelů a korespondovaly se současnými trendy v oboru.

České muzeum stříbra bude prostřednictvím svých odborných pracovníků i nadále poskytovat různé odborné, badatelské, konzultační i vzdělávací služby, tak jako tomu bylo dosud. Milí návštěvníci, doufáme, že nám i nadále budete projevovat a zachovávat svou přízeň. Těšíme se na Vaši návštěvu!

Mgr. Lenka Mazačová
ředitelka Českého muzea stříbra

Jízda o závod NA VELOCIPEDECH

bude se odvívat

v neděli dne 8. srpna 1869 odpoledne o 2. hodině.

Výprava stane se

ze zelného trhu,

odkudž jezdcí za průvodem hudby sl. ostrosteleckého sboru na silnici sedlčkou se vydají.

Vlastní závodistiště jest silnice mezi Kutnou Horou a Sedlci.

Jezdci, jichž 4—6 bude, jsou přiděleni do továrny p. Fr. Doležala, továrníka v Karlíně.

Nové stroje jízdní, velocipedy. lze koupiti ve filiále knihkupectví J. G. Calve-ho (p. Krause).

☛ Za nepříznivého počasí odvívala by se jízda na velocipedech příští neděli. ☛

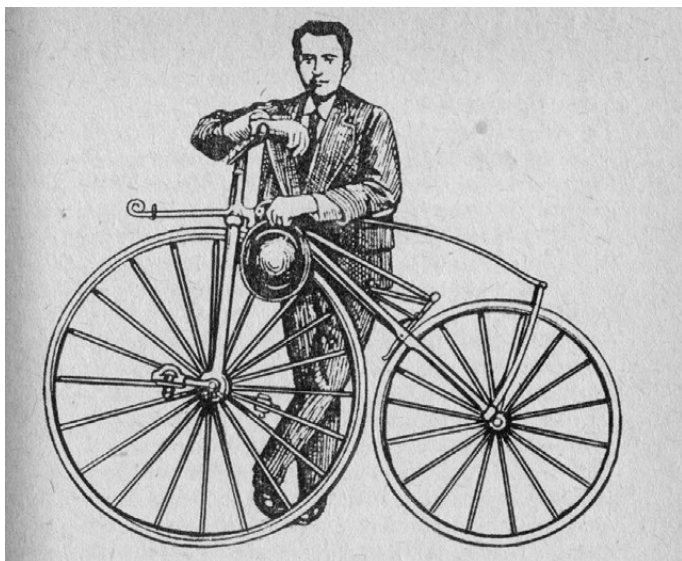
P. T. píni navštívitelé jízdy neb záhrádky v Sedlci žádají se ve vsí slušnosti, aby dle své libosti na výlohy přípravné přispěti ráčili.

Zebr. Fr. Havelka v Sedlci.

Plakát inzerující první doložený závod na území Rakouska-Uherska, SOKA Kutná Hora

První jízda o závod na velocipedech

Dějiny cyklistiky jsou jednou z méně prozkoumaných oblastí české sportovní historie. V rychlé zkratce si nyní vysvětlíme, jak se kolo dnešního typu vyvíjelo. Za vynálezce prvního skutečného předchůdce je považován K. F. Drais von Sauerbronn. Ten si v roce 1817 nechal patentovat své odrážedlo, německy zvané Laufmaschine, které se však používalo pouze několik let. Tento stroj byl nahrazen na konci 60. let 19. století velocipodem, jenž rovněž převzal jméno svého konstruktéra Pierra Michauxe. Velocipedy Michaux už byly poháněny pedálem s klikami na předním kole. Lidově jsou právě tato kola označována jako kostitřasy. Po nich zhruba v polovině 70. let 19. století zejména v Anglii a Francii pozvolna nadvládá era vysokých kol, která se díky překotnému technickému vývoji vyvinula z kostitřasů a jejichž sláva začíná upadat po roce 1885. Datace pro Rakousko-Uhersko je poněkud opožděnější. Velocipedy Michaux byly nejmodernější v roce 1869 a vysokými koly byly vystřídány na počátku 80. let. Vysoká kola se v Čechách používala zhruba až do poloviny 90. let 19. století.



Ernst Michaux s velocipodem. Z knihy Jamese McGurnyho *On Your Bicycle. An illustrated History of Cycling*, Londýn 1987

Vraťme se ale na počátek, k zajímavému písemnému prameni, který změnil vnímání počátků cyklistiky u nás. To totiž bývalo a dosud je tradičně spojováno s rodinou smíchovského továrníka Jana Kohouta, spadající až do éry vysokých kol. Do roku 2013 se v nepočetné české literatuře psalo, že se první cyklistický závod na území rakousko-uherské monarchie uskutečnil dne 15. 8. 1869 v Brně Lužánkách v rámci oslav otevření nového sirotčince při příležitosti narozenin císaře Františka Josefa I. Dobové české a zejména německé noviny o události informovaly jak před jejím konáním, tak i po ní a uváděly dokonce jména účastníků, potažmo vítězů. Při přípravě výstavy o historii vysokých kol Dobrodružství cyklistiky – era vysokého kola v Čechách pro kouřimské muzeum se však zcela náhodně podařilo v kutnohorském archivu v kartonu věnovanému Klubu velocipedistů Kutná Hora (vznikl v roce 1896) objevit plakát zvučí na závod na velocipedech z Kutné Hory do Sedlce. Měl se konat dne 8. 8. roku 1869. Úsměvně

působí organizační poznámka: „Za nepříznivého počasí odvívala by se jízda na velocipedech příští neděli.“ Čili ve stejný den jako brněnský závod. Prvotní nedůvěru, zda se

Zum Besten des neuen Waisenhauses in Brünn.
Sonntag den 15. August 1869:
zur Vorfeier des Geburtsfestes Sr. Majestät des Kaisers Franz Josef
findet im
Augarten
ein großes
FEST
mit
Gesang, Konzertmusik, Luftballons, Velociped-Wettrennen,
Feuerwerk, Beleuchtung und einer großen Tombola
statt.

In den Nachmittagsstunden:
Gesangs-Produktion
von den Mitgliedern des Brüner Musik-, Männer-
gesangs- und Techniker-Gesangs-Vereines
unter der Direktion des Musikvereins-Directors Herrn
Otto Kitzler.

Concert - Musik
von den Militärkapell-Kapellen
Baron Rupprecht des 10. Inf.-Regt.,
Baron Habermann des 39. Inf.-Regt.,
Sohn und Josef Müller, ferner die
ungarische National-Musikkapelle
unter der persönlichen Leitung des Kapellmeisters Herrn
R. Weiger.

Um 6 Uhr beginnt die große
TOMBOLA,
welche mit reichen Silbergewinnen ausgestattet ist.
Der Beginn wird durch 2 Pöllerläufe signalisiert. Tombola-
Karten werden von maskierten Damen verkauft,
und wird gewonnen:
5 Anbi: a) Galatzeif und Osef von Silber in
Gut, b) Hühner von Silber in Gut, c) ein Käse- und
Buttermesser von Silber in Gut, d) und e) Gut mit je
6 Stück Dessertmesser. **Terno:** Menage für Weiser und
Salz von Silber. **Quaterno:** 3 Paar Eßbesteck massiv in
Silber sammt Gut **Quintero:** eine Anderteile von Sil-
ber, grüner Glas, Silberverzierung und Beidel. **Tombola:**
ein großer Tafelanzug von Silber und zwei geschliffene
Krystall-Tassen
Es wird bemerkt, daß, wenn mehrere gleiche Treffer ge-
macht werden, das Los entscheidet, und daß die Gewinne
sodort in Empfang zu nehmen. — Sämtliche Gewinne
sind bei Herrn J. Wagner, bei welchem auch Lose zu
haben sind, ausgestellt.

Um 5 Uhr:
Großes Velociped-Wettrennen
in 3 Abteilungen, wobei drei silberne Becher gewonnen werden.
Anmeldungen werden bis längstens Samstag den 14. d. M. gemacht bei Herrn Albin Speral in der
proletantischen Schule. — Ueber die Zulassung entscheidet das Renn-Komitee.
Programm: **Erstes Rennen:** Blumenrennen ohne Hindernisse. Rennstrecke 300 Klaster. Renner 7 Herren,
Preis ein silberner Pokal. — **Zweites Rennen:** Knabenrennen, Plan ohne Hindernisse. Rennstrecke 200 Klaster.
Renner 3 Knaben, Preis ein silberner Becher. — **Drittes Rennen:** Langsam fahren mit 2 Hindernissen.
Rennstrecke 100 Klaster, Renner 7 Herren, Preis ein silberner Becher.
In der Zwischenzeit werden von der Terrasse Luftballons fliegen.
Mit Beginn der Dunkelheit wird ein großes
KUNST-FEUERWERK
vom Brüner Pyrotechniker Ferdinand Sayer abgebrannt, welches mit 3 Pöllerläufen signalisiert wird und
den Schluß bildet die Beleuchtung mit bengalischem Feuer.
Die Mitglieder obiger Gesangs-Vereine sowie die Militär-Musikkapellen haben in Berücksichtigung
des wohlthätigen Zweckes ihre gütliche Mitwirkung zugesagt.
Familien-Karten für 4 Personen à 1 fl. und Tombola-Karten à 20 Kr., als auch Eintritts-
Karten à 30 Kr. sind bei den Herren: Josef Lehmann, Bodenborfer's Erben, großer Fleisch-
ber's Caffee, große Mengoff's, Strüninger's und Sedlaczek's Backerbäckerei als auch in Kainer's
Tabaktrafik zu haben. — An der Cassa werden bloß Eintritts-Karten à 30 Kr. ausgegeben. Kinder unter
10 Jahren, in Begleitung ihrer Angehörigen, sind frei.
Kassa-Eröffnung 1/2 3 Uhr. — Anfang 1/2 4 Uhr. 2386 - 5

Inzerát zvučí na závod Brně – Lužánkách z 13. 8. 1869, Mährischer Correspondent

ZÁBAVA

v městské střelnici.

Ve prospěch
české průmyslové školy ve Vídni

uspořádají spolky „Tyl“ slavný ostrostrelecký sbor, „Vesna“,
ochotníci kutnohorští a tělocvičná jednota „Sokol“

zahradní zábavu

v městské střelnici
na neděli dne 19. t. m. odpoledne.

PROGRAM.

1. Ouvertura od Suppé, přednese kapela sl. ostrostreleckého sboru.
2. Proslov.
3. „Na Prahu,“ sbor od Veita, přednese spolek „Tyl“
4. „Slovan,“ směs z národních písní od Vinaře, přednese kapela sl. ostrostreleckého sboru.
5. Cvičení „Sokola“ v kruzích a na koni na děl.
6. Deklamace přednese p. Vavruška.
7. „Kvapik“ přednese kapela sl. ostrostreleckého sboru.
8. Jízda o závod na velocipedech.
9. Sbor „Husitská“ od Tovačovského přednese spolek „Tyl“
10. Cvičení „Sokola“ na hrazdě a na koni na šíf.
11. Ouvertura z národních písní od Tittla.
12. „Kovářská,“ slova od Dr. Lad. Riegra, hudba od L. Procházky, s průvodem hudby a kovadlin.

Volná zábava: **Maják, běhání v pytlech a jízda na krokodylech.**
Po slavnosti zahradní následuje

zábava taneční

v sále městské střelnice.

Spolkové shromáždí se o druhé hodině odpolední v místnostech „Sokola,“ odkud s průvodem hudby do Loree se odeberou.

Začátek zábavy ve 3¹/₂ hod. odpoledne.

☛ Vstupné do zahrady bez omezení dobročinností pro každou osobu 10 kr.

☛ Vstupné do sálu k taneční zábavě pro dámy 10 kr., pro pány 30 kr.

Tiskem Fr. Procházky v Holo Komo. K. a. k. a.

Program zábavního večera, jehož součástí byl i závod na velocipedech, SOKA Kutná Hora

nejedná o tiskovou chybu: 1869 – 1896, vystřídala euforie z objevu. Poté následovala fáze pokusů o ověřování, zda se závod skutečně konal v uvedeném termínu. Písemnosti, které by to potvrzovaly, se nedochovaly nebo dosud nebyly objeveny. Informace z Českého hydrometeorologického ústavu zněly nejednoznačně – v místě se mohly vyskytovat

Velocipеды dvoukolové

za 50 zl., tříkolové za 60 zl., – Dětské vozíky tříkolové pro jedno dítě 9 zl., pro dvě děti 12 zl. – Vozíky pro nemocné po 45 zl. Vyučování zdarma. 2019-1

☛ Všeho druhu měchy ☛
zhotovuje a za důkladnou práci ručí

Frant. Doležal,

sedlák v Karlíně, královská třída č. 100.

Inzerát Františka Doležala, sedláře z Karlína ze dne 2. 5. 1869, jenž je uveden na plakátě prvního kutnohorského závodu, Národní listy

přehánky. Jak tedy máme takovému pramenu rozumět a jak vnímat v něm obsaženou informaci? Když si pozorně přečteme celý poměrně obsáhlý text na plakátě, získáváme dojem, že jízda a závody na velocipedech nebyly v roce 1869 na území Čech nijak vzácnou událostí. Mimo jiné se zde totiž uvádí: „*Jezdci, jichž 4 – 6 bude, jsou přiděleni do továrny Fr. Doležala, továrníka v Karlíně.*“ Osobu Františka Doležala se podařilo dohledat jen díky inzerátu v dobovém tisku. Doležal vyráběl napodobeniny francouzských kol Michaux ve své sedlářské dílně v Karlíně a nabízel jejich dvoukolové, tříkolové varianty i vozíky pro invalidy. Ve světle dalších mnohem později zjištěných informací vidíme, že tato domněnka byla správná. Další závod, v pořadí třetí, který se podařilo nalézt, se konal také v Kutné Hoře v rámci dobročinné akce ve prospěch české průmyslové školy ve Vídni dne 19. 9. 1869 pořádané kutnohorskými spolky Tylem, Vesnou, Sokolem a ostroštelci.

Na závěr si dovoluji malé shrnutí písemných zpráv o zmiňovaných velocipedech v prostoru Rakouska-Uherska. První zprávy o kostitřasech se na našem území objevují již v roce 1867, několik dalších zaznamenáváme v roce 1868 a v roce následujícím jsme již svědky sice nepočtené, ale existující nabídky prodeje těchto velocipedů, školy jízd atd. Ve Vídni nebo v Prešpurku (Bratislavě) vznikají dokonce první cyklistické kluby. Počátky cyklistiky u nás tedy skutečně začínají na konci 60. let 19. století a nikoli o deset let později, a už vůbec nejsou spjaty s rodinou Kohoutovou, jíž však i nadále patří obrovské zásluhy v propagaci a rozvoji zájmu o tento sport u nás.

LM

Po čem šlapeme – díl první: Žuly na úvod

Někdo má cestičku životem vystlanou růžovými lístky, někdo si naopak šlape po štěstí. Po čem ale v Kutné Hoře šlapeme všichni, chodíme-li pěšky, je městská dlažba. Málokdo si jí všimá a je to škoda. Představuje pestrou galerii nejen pro geology, ale může oslovit třeba i milovníky abstraktního umění. Pokusím se přiblížit krásu dlažebních kostek a kamenů zvědavým lidem a zpestřit jim každodenní chůzi světem.

Předem se omlouvám odborníkům, kteří jistě poukážou na mnohé nepřesnosti a zjednodušení při popisu kamenů, mým cílem však není vědecký článek. Zároveň se omlouvám všem ostatním, pokud jim připadne, že té geologie je v článku moc.

Tak hned na úvod špetka té geologie. Všichni ze školy víme, že se horniny dělí podle způsobu vzniku do tří skupin na horniny vyvřelé (magmatické), usazené (sedimentární)

a přeměněné (metamorfované). Ve městě se setkáváme se všemi těmito typy a postupně se jim budeme věnovat. V souladu s učebnicemi se však nejdříve pojďme podívat na hlubinné vyvřeliny, které pokrývají největší plochy v našem krásném městě. Jsou to žuly.

Není žula jako žula

Jednou z podstatných součástí žuly je křemen, tvrdý a chemicky odolný minerál. Další složkou jsou živce, což jsou křemičitany, které při svém rozkladu uvolňují do půdy důležité živiny – draslík, sodík a vápník. Proto dostaly toto své hezké české jméno. K těmto hlavním světlým nerostům a se přidružují ještě tmavé minerály, z nichž nejběžnější je biotit (tmavá slída).

Aby žula byla skutečnou, pravou žulou, odborně zvanou granit, musí splňovat určitá kritéria, co se týče množství křemene a zároveň obsahu a vzájemného poměru jednotlivých druhů živců. Příroda se však nerada dává začleňovat do škatulek. Vyrábí si horniny podle libosti a míchá si v nich minerály bez ohledu na klasifikační tabulky. Proto se setkáváme s četnými horninami, které jsou granitu podobné složením i vzhledem, ale pouhým okem jejich jednotlivé druhy od sebe nerozeznáme. Celou tuto příbuzenskou skupinu nazýváme granitoidy a v dalším textu jim budeme pro zjednodušení souhrnně říkat žuly.



Žulové kostky někdy představují pestrou směsici barev i velikostí

V magmatickém krbu

Představa obyčejného smrtelníka je taková, že se v hlubinách země ukrývá magmatický krb s roztavenou horninovou masou. Ta postupně chladne, což prý může trvat i miliony let, a když nakonec v klidu utuhne, přičemž vykristalují její jednotlivé součásti, máme žulu.

Ano, může to tak být. Ale nemusí. Není snadné vysvětlit všechny procesy, které se při vzniku žul odehrávají, a geologové se o to pokouší již po mnoho generací. Proč se žuly vyskytují v mnoha barevných variantách? Proč jsou některé hrubozrnné, jiné středně či drobně zrnité? Některé mají velikost zrn stejnoměrnou, v jiných se v drobněji zrnité základní hmotě vyskytují velké krystaly živců. Liší se samozřejmě i zastoupením tmavých minerálů, a také minerálů, které jsou přítomny jen v nepatrném množství (tzv. akcesorie). Barevnost a struktura kamene se mohou měnit i v rámci jednoho tělesa.



Black and white – tmavý a světlý typ žuly na jedné kostce



Porfyrické vyrostlice draselného živce

Cizí kámen

K opravdovému geologickému dramatu dochází v případě, že se magma dá do pohybu a proniká do masy okolních hornin. Přitom může pohlcovat a uzavírat do sebe jejich úlomky, a to i ve značném množství. Pro granitové magma jsou takové úlomky cizorodé, proto se označují slovem xenolit (z řečtiny: xenos = cizí, lithos = kámen). Bývají jemnozrnnější a tmavší než okolní žula, takže jsou dobře viditelné a snadno se hledají. Ve středočeském plutonu (geologickém útvaru mezi Říčany, Tábořem a Klatovy, budovaném hlavně granitoidy) je tento jev velmi častý. Nemusíte však cestovat nijak daleko – zkuste si nějaké hezké xenolity najít na Havlíčkově nebo Anenském náměstí.



Xenolit, ulice Na Lávkách

Paleta klidných barev

Žuly jsou na první pohled velmi fádňí a tento dojem podporují velké plochy vydlážděné jedním typem kamene. Kombinací několika barev však lze dosáhnout velmi příjemného celkového dojmu. Kolik barevných typů žul je na Palackého náměstí? (Obrubníky a odchylky některých jednotlivých

kamenů nepočítejme.) Správná odpověď: čtyři – dvě šedé, jedna se světlým žlutohnědým odstínem a ve městě hojně používaná červená chvaletická žula. A všimli jste si, že jeden chodník v horní části Tylovy ulice je dlážděn světlou žulou s tmavšími obloučkovitými pruhy, zatímco druhý chodník má barevné uspořádání opačné? Nedaleko Komerční banky jsou pak obloučky červené. Asi úplně nejsvětlejší chodník je k nalezení v Havířské ulici. Bedlivý pozorovatel by jistě v Kutné Hoře dokázal objevit i padesát odstínů šedi.



Čtvero žul na Palackého náměstí, bílé kostky přechodu jsou z mramoru

Pořád se něco děje

Ani po utužení magmatu nemusí nastat mrtvý klid. Tlaky v zemské kůře dokážou způsobit zlomy a trhliny i v nejpevnější skále. Do puklin v žule nejčastěji pronikají mladší žilné horniny složené převážně z křemene a živce. Pokud jsou tyto žíly drobnozrnné, označují se jako aplity, jsou-li hrubozrnné, jsou to pegmatity. Minerálním složením se od sebe v podstatě neliší, mají však na rozdíl od okolní horniny nepatrný obsah tmavých minerálů. Snadno je poznáme – nejčastěji jsou bílé nebo velmi světlých barevných odstínů a hezky kontrastují s okolní šedou.



Aplit – světlá žilná hornina pronikající žulou

Svět v kostce

Proč právě žula je tak rozšířeným a oblíbeným kamenem (nejen) pro výrobu dlažebních kostek?

Není to jen kvůli jejímu hojnému výskytu (blízká je nám například říčanská žula a obecně jsou známé četné lomy na Vysočině). Žula, je-li čerstvá a tektonicky neporušená, patří mezi pevné a velmi odolné horniny. Avšak její další,

mezi lidmi málo známou přirozenou vlastností je kvádrovitá odlučnost podle tří na sebe kolmých směrů. Díky tomu lze vylamovat kusy horniny a snadno je upravovat do podoby dlažebních kostek nebo kvádrů používaných na obrubníky. (A samozřejmě pro podstavce soch, náhrobní desky, u kvalitního kamene také pro velké monolity a podobně.)

Plačící kámen

Jedním z mnoha minerálů, které mohou být přítomny v žule, je pyrit. Je to rudní minerál, který na vzduchu zvětvává a mění se na směs oxidů a hydroxidů železa, které barví kámen do rezava až do tmavě hněda. Kameníci říkají, že „kámen pláče“. Mají sice obvykle na mysli leštěnou žulu, ale tento jev známe i z dlažebních kostek kutnohorských. Zkuste se podívat do Veselské ulice.

Kolik váží dlažební kostka?

S dlažebními kostkami je to trochu jako s ledovcem – vidíme jen jejich malou část, jen jednu plochu, zatímco hlavní hmota předmětu je nám skryta.

Hustota (měrná hmotnost) žuly se udává obvykle 2,8 g/cm³ (nebo chcete-li 2,8 kg/dm³ či 2,8 t/m³). Znamená to, že kostka o hraně 10 cm, běžně používaná na dlažbě vozovky, váží 2,8 kg. Kostka o hraně 4 cm, což jsou ty úplně nejmenší, váží asi 18 deka. Na chodnících jsou nejčastěji používány kostky o hraně okolo 5 cm vážící asi 350 g. „Obří“ kostky s hranou až 20 cm váží skoro 22,5 kg. Zkusíte si spočítat, kolik „váží“ vaše ulice?

Na závěr úvodu

Na začátku jsem tvrdila, že kutnohorská městská dlažba může být potěšením i pro milovníky abstraktního umění. Někde jsem vyfotila kostku, která v sobě snoubí několik geologických jevů. Světlejší a tmavší partie žuly uzavírá xenolit, a to vše je protkáno pegmatitovou žílou. Milovník umění vymyslí barvitější popis a básník se může široce rozepsat. Ale první z vás, kdo mi tu kostku pomůže znovu najít, neboť jsem si nepoznámala, KDE jsem ji vyfotila, má u mne láhev šampaňského (nebo něčeho jiného, dle dohody). Jděte a hledejte! Pro vycházku zvolte pochmurné počasí, neboť na vlhkých kamenech nejlépe vystoupí barvy a kresby.

V příštím díle se podíváme na horniny sedimentární.



Tři v jednom - žula, xenolit a žila pegmatitu

A úplně nakonec

Koho téma zaujalo, měl by věnovat pozornost knížce slovního pana profesora, vydané v nakladatelství obdivuhodného kutnohorského nakladatele Ing. Martina Bartoše, CSC. – Ferry Fediuk: *Granit. Portrét nejslavnějšího z kamenů*. Kutná Hora – Kuttna, 2016.

JMK

Co za rukopis se skrývá pod přírůstkovým číslem 1587/82

V Českém muzeu stříbra v Kutné Hoře se pod přírůstkovým číslem 1587/82 uchovává český nenotovaný zpěvník duchovních písní, zejména k Panně Marii, Ježíši Kristu a k Nejsvětější Svátosti oltářní, v rozsahu 267 stran, který sepsal v roce 1797 Jiří Štech. Dokonce na straně 247 se nachází jeho závěrečný přípisek: „Tito Pjsničky Wypsal Jan Sstech z Kostel[ních] Střymelic [= Kostelní Střimelice, dnes část obce Stříbrná Skalice] dne 9. Ledna Leta Panne 1797. Pročest achwalu Božj a kuctěj Negswětěgssj Rodičky Božj Marye Panny Swato=Horské [= Svata Hora u Příbrami]. Jan Sstech.“

Rukopisný zpěvník je psán rukou jednoho písaře, u některých písní jsou zaznamenány nápěvy, ojediněle jsou vloženy i modlitby. Vlastní text je neúplný, neboť chybí titulní list. Přiložen je rejstřík písní. Nepravidelně se objevuje rámeček z jednoduché linky nebo dvojlinky, místy jsou začátky strof označeny červeně. Původní vazba se nedochovala.

Významnou část v rukopisném zpěvníku zaujímají mariánské poutní písně, které se zpívaly během putování na Svatou Horu u Příbrami, k jednomu z nejvýznamnějších poutních míst v Čechách. Jako jeden příklad za všechny můžeme uvést textový incipit písně *Ach kůž jsem slavičkem*,

tím malým ptáčkem (s. 226 až 231). Dějiny písně sahají prozatím do první poloviny 18. století, kdy poprvé vyšla ve formě kramářské písně v pražské tiskařské dílně Jana Julia Jeřábka (činný v letech 1733 až 1753). Rukopisný záznam uchovávaný v Českém muzeu stříbra představuje nejstarší dosud známý rukopisný zápis této písně. Později vyšla v Kamarýtově knize lidových duchovních písní (1832), stala se i součástí tištěných či rukopisných poutních knih nebo tištěných poutnických kancionálů.

Tato píseň náležela do běžného repertoáru poutníků putujících na Svatou Horu u Příbrami, do moravských Žarošic nebo do štýrské Mariazell. Zpívala se poutní cestou při zastávce u křížů nebo před pobožností křížové cesty jako výraz pokání, přípravy poutníků k cíli putování. Duchovní a světské verze této písně spojuje melodický typ lidové balady *Osiřelo dítě*, zpívaný ve více variantách. Dějiny písně nesou také regionální proměny ve formě strofy a zejména v nápěvech. V poutní tradici a živé paměti žila píseň *Ach kůž jsem slavičkem, tím malým ptáčkem* nejméně až do druhé poloviny 20. století a prozatím je doloženo jejich pět melodických typů.

PhDr. Markéta Holubová, Ph.D.,
Etnologický ústav AV ČR, v. v. i.



Rukopisný zpěvník, Sběrka ČMS, přír. č. 1587/82, str. 226 – píseň *Ach kůž jsem slavičkem, tím malým ptáčkem*

Podniky okresu Kutná Hora v dokumentech – 3. díl

Proslulý Odborný závod Josefa Jandy v Kutné Hoře



Cyklisté – zprava Václav Pánek (plynmistr v KH) jeho budoucí žena Marie Jandová (později Pánková), Josef Janda (spolumajitel a zakladatel firmy) a jeho žena Věnceslava Jandová (rozená Mikolášková). (Soukromý archiv Michala Cetkovského)

V tomto díle bychom vám rádi představili nejen dokumenty, ale i trojrozměrné sbírkové předměty – kinoreklamy Odborného závodu Josefa Jandy. O působnosti této věhlasné firmy se můžeme dozvědět nejen z dobových písemností, ale i z Adresáře horního města Kutné Hory s popisem památek, kde jsou uvedeny i firmy a živnostníci. Firma Josefa Jandy se zde objevuje v letech 1919, 1923 a 1933. Zakladatel firmy Josef Janda (nar. 1892) byl skutečným odborníkem, své zkušenosti nasbíral během svých učňovských let nejprve u hořovické firmy Bratři Eklové, dále mladoboleslavské firmy Laurin & Klement, pražské firmy J. Walter & spol., v Rolnické akciové továrně v Přerově či další pražské firmě Ferdinanda Nováka, specializující se na opravy automobilů. Firmu pana Jandy lze sledovat v Kutné Hoře již ve 20. letech, kdy se jeho Odborný závod věnoval prodeji šicích strojů, odstředivek, gramofonů, jízdních kol a dětských kočárků. Sídlo firmy se nacházelo v Tylově ulici č. p. 509 – dnešní rohový dům „U Budíka“ na Palackém náměstí. Později se uvádí vzorkový sklad na Anenském náměstí v domě s čp. 353. Zde pak rodina Josefa Jandy i bydlela. Bohužel v minulém století byl dům zbořen a na jeho místě vznikl nový. Zpočátku založil Josef Janda spolu s bratrem Bohumilem firmu na kovový nábytek a hračky pražské značky Slavia, jejíž byl Bohumil společníkem, jak nám prozrazují i listinné dokumenty, zejména reklamní dopisnice, kdy nese firma název „BRATŘI JANDOVÉ“. Tehdy se zaměřili i na prodej jízdních kol značky Laurin & Klement „SLAVIA“. Toto společné podnikání bratřů později zkrachovalo a Josef Janda vedl dál s manželkou Věnceslavou Jandovou zámečnictví i obchod s šicími stroji, odstředivkami, prodejem a servis

velocipedů. Důkazem je její jméno v adresáři Kutné Hory z roku 1933. Největšího rozkvětu nabyla firma ve 30. letech, tehdy rozšířila svou výrobu o dětské kovové postýlky, kočárky na panenky a ke gramofonům nabízela i gramofonové desky značek Parlophon, Ultraphon, Polydor aj. Ke každému výrobku nechyběl ani řádný servis a podnik nabízel rovněž splátkový prodej. Ve 30. letech se stal pan Janda průkopníkem v odborných opravách automobilů, což nemělo v Kutné Hoře obdoby. Dokonce si vyrobil vlastní čárkovač pro barvy, laky a bronze, kterým zdobil karoserie či rámy jízdních kol. Tento přístroj si nechal dokonce patentovat a ve velkém ho začal prodávat. Ze vzpomínek potomka zakladatele firmy pana Otakara Jandy víme, že úspěšným obchodním artiklem jeho dědečka byly gramofony, které dodával do hostinců. Vždy se nejprve sešel s majitelem hostince, kterému vysvětlil obsluhu a nabídnul mu k přístroji rovnou pár hezkých desek. Pokud si host na místě chtěl zahrát svou oblíbenou skladbu, musel do mechanické kasičky, přidělané k přístroji, vložit drobnou minci. Jednalo se o jakýsi předchůdce pozdějších automatů. Pro podnik to byla i dobrá reklama. Pan Janda vždy dohlížel, aby všechny jeho výrobky fungovaly. Sám za svými zákazníky dojížděl na vlastním motocyklu nebo v autě, které si upravil nadstavbou na dodávku a opatřil firemním nápisem.

Ačkoliv podnik prosperoval i za 2. světové války, jeho úspěch zastavil rok 1948, kdy došlo k znárodnění. Strojové vybavení bývalé firmy bylo rozkradeno a umístěno do nově vznikajících podniků. I když se pan Janda ještě v roce 1967 znovu pokoušel oživit svůj závod, bylo to jen na krátko, neboť ve stejném roce zemřel.



Firemní automobil Clio (Soukromý archiv Víta Měříčky)

Přestože firma neměla pokračovatele, věnovali se potomci i příbuzní rodiny Jandových dál technickému oboru. Doslova jejich vášní se staly motorky, které si i sami sestavovali. Dodnes v Kutné Hoře žije Josefův vnuk – Otakar Janda, který i do vyššího věku jezdil a dokonce stále jezdí na závodních motoveteránech. Další Josefův vnuk Jandy Vít Měříčka je technikem a dokonce stavitelem malého letadla. Švagr pana Josefa Jandy Václav Pánek působil od roku 1910 v Kutné Hoře jako plynmistr, stejně jako předtím jeho otec Josef Pánek, a rovněž byl známým vyznavačem motocyklů. I v jeho linii pokračovali další potomci. Dodnes se stavění motocyklů v Kutné Hoře věnuje pravnuček pana Pánka Michal Cetkovský. Je až neuvěřitelné, jak dalece a vytrvale může rodinná tradice pokračovat.

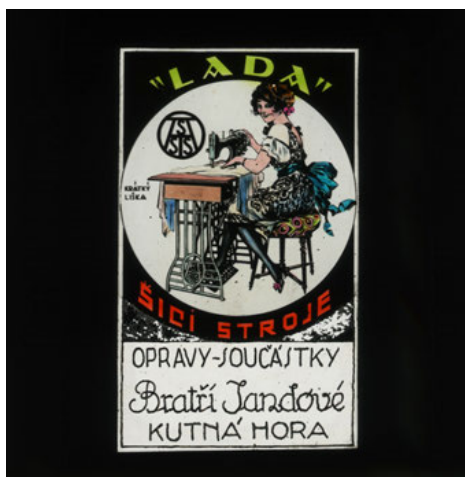
Josef Janda opravdu myslel na vše, proto není divu, že na jeho reklamu narážíme nejen v dobovém tisku, ale i na pohledech, dopisnicích či v případě naší muzejní sbírky v podobě kinoreklamy na skleněných diapositivech. Ty si nechal pan Janda

Pohled Vzorkového skladu a domu Josefa Jandy, Anenské náměstí čp. 353, Kutná Hora, Sběrka ČMS, inv. č. PO/108

vyrobiť v závodě URBAN-KRÁTKÝ ve Vysokém Mýtě. Tyto diapositivity muzeum získalo z antikvariátu Felixe Jeneweina do své podsbírkky Dokumentace současnosti v roce 2006 a v roce 2019 k těmto krásným kinoreklamám přibýly i dopisnice spolu s pohledem ze sbírky pana Karla Březiny, kterou muzeum zakoupilo.

KV





Dopisnice – Bratři Jandové, Sběrka ČMS, inv. č. PO/189

Skleněné reklamní diapositivы kutnohorské firmy – kinoreklama – Josef Janda – Lada šicí stroje, opravy – součástky Bratři Jandové Kutná Hora, Dětské kočárky, dětské postýlky Janda Kutná Hora, Kočárek od Jandy Kutná Hora, Tylova tř., sklo, 8,5 x 8,5 cm, 20. – 30. léta 20. stol., Sběrka ČMS, inv. č. S 446 až S 448

Použitá literatura zdroje:
Soukromý archiv Michala Cetkovského, Kutná Hora a Víta Měříčky, Praha
Adresáře horního města Kutné Hory s popisem památek, 1919, 1923, 1933
Štrobl, Miroslav, *Uctívá poklona*, Žehušice, 2017, s. 84–88

Secesní příborník z Kutné Hory, inv. č. NB 110

Na konci roku 2020 byla sbírka Českého muzea stříbra obohacena o příborník se štítky dokládajícími jeho výrobu v Kutné Hoře. Zřejmě byl vyroben na počátku 20. století v období před 1. světovou válkou. V té době zde ještě převládal secesní styl, který vznikl jako protiklad k přetechnickované době na konci 19. století.

Dlouho před jeho koncem někteří výtvarníci vytvářeli nové ornamenty a usilovali o nahrazení pseudohistorických romantických prvků novými dekorativními motivy. Za kolébku bývá považována Anglie s uměleckými směry a hnutími Prerafaelistů a Arts and Crafts. Ve Francii to byli Symbolisté. Spojitost našli v inspiraci přírodou, kulturami cizích národů s velkým odkazem na japonské dřevoryty. Vše doplňovaly nové palety barev – světlé tóny zelené, růžové, fialové aj., nové materiály a technologie – například rozvoj elektrického osvětlení – vynikly secesní tvary a ornamenty. Na jedné straně se objevují nová tvarosloví v podobě rozvolávaných ženských vlasů a pnuocích úponků – křivka – hlavní prvek. Na straně druhé se objevuje geometrická forma, která byla nejvíce patrná v secesi ve Vídni a Glasgowě. V Praze se snoubí francouzská s vídeňskou. Tento směr předznamenává umělecký vývoj moderních směrů 20. století.

Hlavními centry secese jsou Paříž, Mnichov, Praha a Vídeň. Objevuje se však napříč Evropou a dosahuje až na púdu amerického kontinentu. Secese se nejvíce projevila

v užitém umění, interiérech a architektuře. Zároveň se užité umění prolínalo s volným a tím se vytvářelo jednotné umělecké dílo. Nová obrazotvornost, která se objevuje i na těch nejprostších předmětech, nadchla umělce, návrháře a řemeslníky napříč všemi obory, tedy i truhlářství.

Na konci 19. století se většina nábytku, vyjma ohýbaného, vyráběla v řemeslných dílnách a manufakturách. S přibývajícím náročností na řemeslné zpracování navržených předmětů narůstal význam jednotlivých uměleckých řemeslníků. Vznikala pozoruhodná díla nezatížená minulostí.

„Ve jménu nového umění u nás vznikla tvorba interiérová, naturalistická; v podstatě romantická, která měla u některých architektů ráz francouzské koketní lehkosti, u jiných spíše vídeňské fešnosti.“ J. E. Koula

Časem se nový styl rozšířil z unikátních a výstavných předmětů do obecného užití. Stala se z něj pouhá dekorace plochého nábytku. Pomocí strojní výroby byly napodobovány výrobky, které měly mít řemeslný charakter. Postupně se začaly ozývat hlasy, které kladly rovnítko mezi kulturní vyspělostí a předměty oproštěné od ornamentu. Této problematice se věnuje architekt Adolf Loos ve své eseji *„Ornament je zločin“*.

Tak, jak celé hnutí rychle vzplálo a naplnilo předmětný svět, tak rychle pozbylo své obliby. Když se dnes po

sto letech vrátíme k secesi, uvědomíme si, že toto hnutí bylo úvodem k modernímu navrhování nejen samotného nábytku. Otevřelo široké pole vynalézavosti a vedlo k uskutečňování nových tvůrčích nápadů bez svázanosti s minulostí. Posiluje obnovu uměleckořemeslné tvorby.

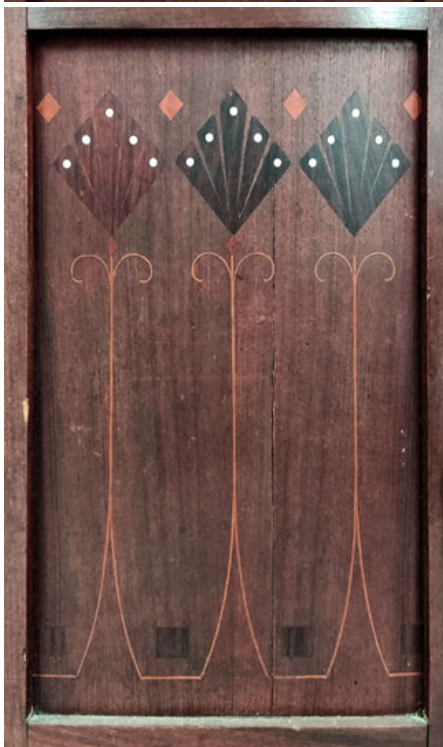
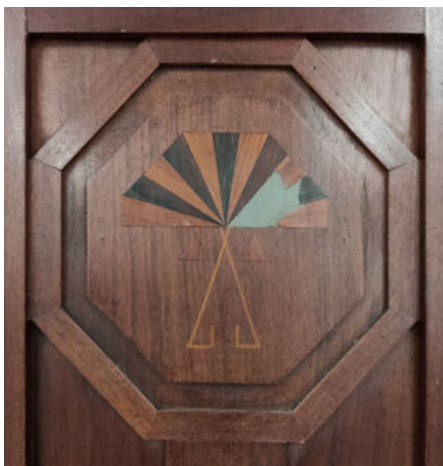
Příborník, který byl zakoupen do sbírky ČMS, nese prvky geometrické secese. Dle vyhotovení a řemeslného zpracování, jak už bylo zmíněno, byl zřejmě vyroben v samém počátku 20. století. Je složen z jednotlivých etáží, které jsou uzavřeny samostatnými dvířky. Dříve stával v jídelnách a sloužil pro ukládání potřeb ke stolování ve spodní části a prezentaci skla a porcelánu v horních prosklených skříňkách. Kompaktnost příborníku umocňuje podstavec, který je v současné době ve špatném stavu. Nese stopy po již neaktiv-

ním dřevokazném hmyzu, zároveň prolezlé a ztrouchnivělé dřevo se mírně rozpadá. Pro zpevnění byl v minulosti zřejmě oplátován mosazným pásem.

Stylově se zde snoubí vídeňský vliv secese s českou tradicí. Dekor je čistě geometrický, založený na rovných liniích. Jedinou křivkou je zde spodní skříňka, která má zaoblenou čelní stěnu. Obvykle bývá osazena deskou z mramoru, v současnosti je deska z umakartu. V servírovací části je zrcadlo. Spodní dvířka jsou zdobena tradičními nábytkářskými technikami. Zde se jedná o motiv vykládaný perletí (inkrustace) a barevnou dýhou (intarzie). Motiv může připomínat stylizaci květin, tehdy velmi oblíbený a módní prvek. Intarzované jsou též i motivy vějířků na dvířkách bočních skříňek. Nechybí ani secesní mosazná kování.



Secesní příborník vyrobený kutnohorským truhlářem Rudolfem Svobodou, počátek 20. století, Sběrka ČMS, inv. č. NB 110



Detaily intarzie na dvířkách



Hlavičkový papír z roku 1922, Sbíрка ČMS, inv. č. DS 4370

Jednou z nejzajímavějších částí jsou papírové štítky nalepené na zádech přiborníku, které dokládají, že byl vyroben v Kutné Hoře na přelomu 19. a 20. století: „**RUDOLF SVOBODA KUTNÁ HORA – U TŘÍ BOŽÍCH BOJOVNÍKŮ – PROTI SOKOLOVNĚ číslo 627.**“ Na štítku je použit secesní font. Tato adresa je zaznamenána v adresáři z roku 1912.



Štítek na zádech přiborníku

Přiborník nese jisté známky opotřebení, krom postupně rozpadajícího se podstavce je místy vypadaná intarzie. V budoucnosti si jistě zaslouží péči restaurátorů.

Doklady o truhlářské firmě se též nachází v podsбірce Dokumentace současnosti, jedná se o prodejní katalog a hlavičkový papír z roku 1922, z něhož se můžeme dočíst, že v té době firmu vedl pan Otokar Svoboda. Firma pracovala pod ochrannou známkou „Liberty“, která byla založena již v roce 1834.

Po dalších informací nadále pátráme.

TJ

Zajímavé knihy v muzejní knihovně

I v tomto čísle Věstníku z Hrádku vám představíme další zajímavou publikaci z knižní edice Stavitelé katedrál, jejíž anotace se nám do minulého věstníku již nevešla. Získali jsme jí v minulém roce darem přímo od jednoho z autorů, PhDr. Petra Kováče.

Kováč, Peter, Zágora, Marek. **Monogramista IP: oltář svaté Anny samotřetí v Českém Krumlově. Praha: Stavitelé katedrál, 2020. 527 stran.**

Pod označením Monogramista IP se skrývá významný a zároveň tajemný umělecký řezbář 16. století střední Evropy. Dle předpokladů působil v prvních desetiletích 16. století u dvora pasovských říšských knížecích biskupů. O jeho životě chybí konkrétní prameny, historici umění mohou vycházet pouze z jeho dochovaných děl. Těch je známo kolem šedesáti, ale ani tak nejsou badatelé jednotní v konečném počtu. Dílo Monogramisty IP zahrnuje vícedílné retábly (oltářní nástavce), jednotlivé reliéfy, volně stojící sochy či menší kabinetní kusy.

Umělec tvořil také pro zákazníky z Čech a Moravy. Mezi významné objednatele patřil aristokrat, politik a mecenáš Zdeněk Lev z Rožmitálu. Právě pro něho byl zhotoven oltář sv. Anny samotřetí, o němž pojednává tato kniha a který se v současné době nachází v Rožmberské kapli zámku v Českém Krumlově. Pozornost je zde věnována i dalším dílům označeným IP, jako např. oltáři sv. Jana Křtitele v kostele Panny Marie před Týnem nebo unikátní renesanční skříni na zámku v Jindřichově Hradci.

Hlavní text je doplněn studiemi českých a německých historiků umění, dále unikátními fotografiemi pořízenými přímo pro tuto knihu a obsáhlou dokumentací.

EN



Odborní pracovníci Českého muzea stříbra:

Mgr. Lenka Mazačová
ředitelka muzea
historie – raný novověk a 19. století, dějiny cyklistiky
reditel@cms-kh.cz

Bc. Josef Kremla
vedoucí odborného oddělení
historie, numismatika
kremla@cms-kh.cz

Mgr. Eva Altová
historie uměleckého řemesla
altova@cms-kh.cz

Eva Entlerová, BBus (Hons)
knihovna
info@cms-kh.cz

MgA. Tereza Jurusová
etnografie
jurusova@cms-kh.cz

Mgr. Jana Kolečková Veselá
historie umění
koleckova@cms-kh.cz

RNDr. Jana Králová
geologie
kralova@cms-kh.cz

Mgr. Kateřina Vavrušková
historie – 20. století, edukační programy
vavruskova@cms-kh.cz

Věstník z Hrádku – Zpravodaj Českého muzea stříbra v Kutné Hoře. Vydává: České muzeum stříbra, příspěvková organizace, Barborská 28, 284 01 Kutná Hora, IČ 00342246. Redakce a redakční rada: Eva Altová (EA), Eva Entlerová (EN), Tereza Jurusová (TJ) šéfredaktor, Jana Kolečková Veselá (JKV), Lenka Mazačová (LM), Jana Králová (JMK), Josef Kremla (JK), Kateřina Vavrušková (KV). Fotografie: fotoarchiv ČMS. Grafické zpracování: Tereza Jurusová. Tisk: Grafický závod NEKOLA spol. s r.o., Vladislavova 336, Vnitřní město, 284 01 Kutná Hora, IČ42750075. Distribuce: České muzeum stříbra, p.o. – Hrádek, Kamenný dům, Tylův dům. Registrace: MK ČR E 23776. Náklad 500 ks. Periodicita: půlročník. Toto číslo vychází: 20. května 2022. Příští číslo vyjde v říjnu 2022.

