



VĚSTNÍK Z HRÁDKU

Zpravodaj Českého muzea stříbra v Kutné Hoře

ŘÍJEN 2022

č. 7



Sokolský slet 1912, cvičení žen, př. č. 4/2014

Kutnohorský Sokol ve sbírce Českého muzea stříbra

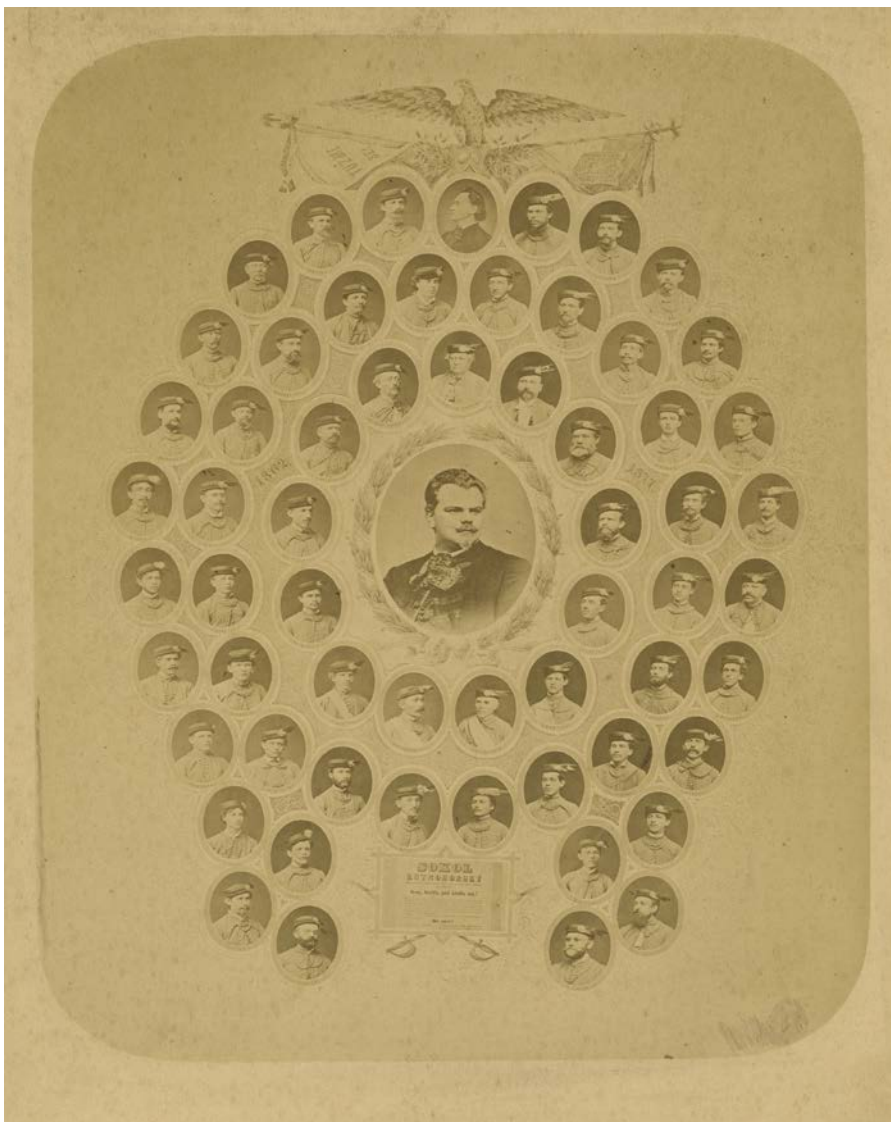
V letošním roce si připomínáme 160. výročí založení Sokola v Kutné Hoře (1862–2022). V rámci oslav proběhne řada doprovodných akcí, do kterých se zapojilo i naše muzeum. Ve spolupráci s Městským muzeem a knihovnou Čáslav a kutnohorským Sokolem připravilo výstavu v Kamenném domě, kterou si mohou návštěvníci prohlédnout od 7. října do 30. listopadu 2022. Ovšem ne vše se objevilo na výstavě, proto jsme se rozhodli pro čtenáře věstníku některé sbírkové předměty týkající se činnosti zdejšího Sokola ještě více představit v rámci tohoto článku.

Sokol byl v Kutné Hoře založen 1. prosince 1862, z podnětu továrníka Oty Breuera – spolumajitele zdejší proslulé kartounky (továrny na potisk látek), který byl přítelem dr. Miroslava Tyrše. Ještě ten samý den proběhlo cvičení v tanečním sále hostince pana Pasovského v Bartolomějské ulici. A továrník Ota Breuer byl následující rok zvolen na prvním valném shromáždění starostou. Prvním jednatelem se stal páter Václav Hrdlička, který napsal i první stanovy spolku. Jeden ze zakladatelů kutnohorského Sokola byl i Josef Pokorný Pikulík, který působil nejen jako literát, ale sepsal první dějiny kutnohorské jednoty. Poprvé se veřejnosti sokolové představili v květnu 1863 při pochodu z Kutné Hory do Červených Peček. V následujícím roce měl Sokol již 140 členů. V červenci 1864 se konalo na Rovinách za přítomnosti dr. Tyrše první veřejné cvičení. V tomto roce již probíhalo cvičení třikrát týdně – v úterý, ve čtvrtek a v sobotu. Sokolové cvičili nejprve v jednom družstvu.

Cvičení obsahovalo hlavně prostocviky, skok do výšky a skok do dálky, později se cvičilo na kruhách, hrazdě a bradlech. Do cvičení se zapojily i dívky. Jejich cvičení směřovalo postupně ke cvičení s hudbou, později nazvaného rytmika. U mužů byl kladen důraz na pořadová cvičení a branné prvky, které se zúročily při obraně státu. Mezi další tělovýchovné aktivity patřily tzv. úpolové disciplíny – zápas, box a šerm. Nejstarším sportem, působícím pod křídly kutnohorského Sokola, bylo jezdeckví, založené roku 1885 v Neškaredicích. Sokol stál později i u zrodu dalších sportů – lyžování, plavání, cyklistiky, házené, volejbalu atd. Od roku 1867 byly zavedeny k proplácení měsíčních příspěvků i legitimace. V Sokole se odehrával také bohatý společenský a kulturní život. Konaly se zde vzdělávací přednášky, hudební, divadelní a loutková představení, koncerty, plesy a zábavy. Pořádaly se i pěší výlety, později pro děti letní tábory.

V druhé polovině šedesátých let však začíná členů Sokola ubývat. V roce 1865 část sokolů emigrovala do Ameriky. K dalšímu úbytku členů dochází v sedmdesátých letech, kdy část sokolů přešla k hasičům a byla rozpuštěna i sokolská kapela.

Od svého založení se Sokol projevoval i jako spolek výrazně vlastenecký. Soustavně podporoval fond na zbudování pomníku Karlu Havlíčku Borovskému, který byl dokončen v srpnu 1883, svými akcemi demonstroval za české státní právo.



Tablo zakladatelů kutnohorského Sokola, 1877, uprostřed první starosta Sokola Ota Breuer (1835–1893), př. č. 792/86

Bohužel rok 1875 se stal rokem boje o přežití Sokola, uvažovalo se dokonce o jeho rozpuštění, nicméně od roku 1877 činnost jednoty znovu ožívá za přispění MUDr. Václava Bacha, který se stal druhým sokolským starostou.

Postupně vzrostl i počet členů, čímž se zvětšují i finance na výstavbu vlastní tělocvičny. Zakoupilo se nové nářadí, a tím se rozšířila náplň cvičebních hodin. V tomto roce se

v Kutné Hoře konaly i první sokolské Šibřinky, které měly velký ohlas.

Na počátku 80. let probíhala prozatím sokolská cvičení v Lošanské pivnici, s jejím majitelem Emilem Kellerem byla uzavřena smlouva na tři roky. V roce 1884 zakoupila jednota část zahrady od pana Josefa Melivy, členům byly prodávány dlužní úpisy na stavbu tělocvičny po 10 zlatých. Starosta MUDr. Václav Bach poskytl jednotně bezúročnou půjčku 2000 zlatých, pomoc nabídla i Městská spořitelna, městské zastupitelstvo i obyvatelé města. V dubnu byl schválen projekt architektů Josefa Doležala a Josefa Kruliše a v červenci 1884 byl položen základní kámen. Už v lednu 1885 se v ještě nedokončené tělocvičně konalo první slavnostní cvičení. Tělocvična byla dokončena teprve v roce 1888 stavitelem Ing. arch. Jaromírem Dajbychem. Nesplacený dluh však vedl k tomu, že jednota předala budovu do vlastnictví města. V polovině 80. let se finanční situace zlepšila, spolek opět mohl nakoupit další cvičební náčiní a rozšířit svou činnost. Bylo zavedeno pravidelné cvičení dívek, Sokolové se podíleli na řadě společenských akcí, např. podpořili výstavbu Národního divadla, zúčastnili se v listopadu 1884 Tyršova pohřbu v Olšanech. Za nejvýznamnější událost lze považovat I. všesokolský slet v Praze v červnu 1891 a 1. župní slet v Humpolci.

Nedostatek financí však Sokol prováděl dál. Proto byla nová tělocvična často pronajímána jiným spolkům, politickým stranám či sloužila pro divadelní představení. Dokonce v roce 1893 do sokolské budovy městská rada ubytovala posádku.

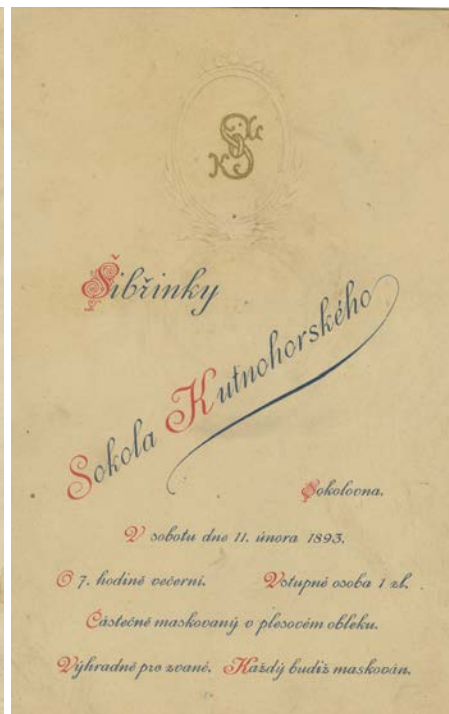
Náklady na rekonstrukci sokolovny koncem 90. let pak jednotu zcela vyčerpaly. Ale i v tomto nelehkém období se Sokol podílel na řadě společensko-kulturních akcí: oslavách 300. výročí narození J. A. Komenského, vybudování pomníku Jiřího z Poděbrad v Poděbradech. Pořádal i velice oblíbené denní i noční výlety a vícedenní zájezdy.



Medaile k 100. výročí narození zakladatele Sokola Miroslava Tyrše, bronz, 1932, inv. č. M2/51

V roce 1904 dochází ke stabilizaci jednoty, kdy jí byla do péče svěřena nejdříve menšinová jednota v Dolních Štěpanicích, později jednota v Růžodole u Liberce. Tento patronát se projevoval jednak vzájemnou spoluprací při pořádání sokolských akcí, ale i finanční podporou. Založení Svazu slovanského Sokolstva v roce 1908 přispělo i k navázání zahraniční spolupráce. V této době vznikaly i pobočky Sokola v okolí Kutné Hory, nejdříve v Křeseticích, Chlístovicích a ve Sv. Jakubu, o něco později v Nových Dvorech a Sedleci. Byla provedena řada oprav tělocvičny a stále častěji se diskutovalo o vybudování letního cvičiště, které bylo důležité pro rozvoj nových sportů. Prozatímně byl pronajat pozemek v blízkosti Lorecké střelnice. Později si Sokol pronajal letní cvičiště od ostrostřelců, které po úpravě mohl užívat zdarma.

Začátek 1. světové války výrazně ovlivnil i činnost kutnohorského Sokola. Značná část členů odešla na frontu, v cvičení pokračovaly pouze ženy v provizorních pod-



Pozvánky na Šibřinky kutnohorského Sokola, 1893 a 1894, inv. č. DS 3737, DS 3738

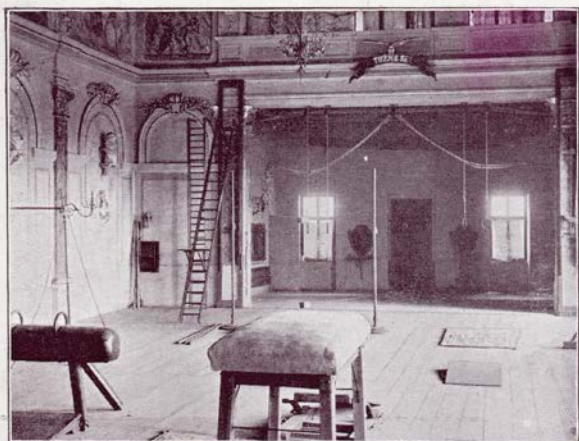


Dolní sokolovna, kolorovaná pohlednice adresována v roce 1914, inv. č. PO/734

mínkách Komenského školy, protože sokolovna byla obsazena vojskem a později tam Červený kříž zřídil provizorní vojenský lazaret. Počátkem roku 1916 byla činnost Sokola zastavena a v únoru téhož roku byl Sokol rozpuštěn. Nicméně i poté se sokolové pravidelně scházeli a posílali povzbudivé dopisy kolegům na frontu. Ženy cvičily i nadále ve Sdružení dívek kutnohorských.

Po skončení války obnovila jednota svou činnost v nově vzniklém československém státě. Kutnohorská sokolovna byla však městem pronajata panu Benešovi, který zde otevřel první biograf v Kutné Hoře. Dočasně se cvičilo v Komenského škole. Společně sokolové s legionáři organizovali sbírky pro vdovy a sirotky. V roce 1920 vyklidil pan Beneš sokolovnu, která následujícího roku byla městem předána jednotě do úplného vlastnictví. O to se zasloužil tehdejší již třetí sokolský starosta, právník a bývalý zemský poslanec a ministr JUDr. Bedřich Pacák, který měl dobré vztahy se starostou města Janem Macháčkem. V roce 1924 se jednotě podařilo získat také kinolicenci, takže o víkendech se v sokolovně opět promítalo, tentokrát pod hlavičkou Sokola. V tomto roce byly na Žižkově zároveň zakoupeny pozemky pro vybudování letního cvičiště a v roce 1931 byly provedeny závěrečné práce na nové tělocvičně v dnešní Tyršově ulici. V jejím sousedství vyrostly i tenisové kurty. Ve 20. a 30. letech 20. století dochází k velkému rozmachu sokolské organizace.

Ve prospěch stavebního fondu.



SÁL SOKOLOVNY V HOŘE KUTNÉ.

Dolní sokolovna – interiér, světlotisková pohlednice, konec 19. století, inv. č. PO/73



Skupina sokolů, uprostřed Ing. arch. Jaromír Dajbych (1883–1956), dlouholetý sokolský i župní starosta, inv. č. HF/234

Roste počet cvičenců, ale také vznikají nové sportovní odbo-ry. Mezi nejvýznamnější akce patřily například oslavy výročí bitvy u Zborova a 70. výročí založení Sokola v Kutné Hoře v roce 1932. Vyvrcholením všech aktivit a velkým svátkem sokolstva byl X. všesokolský slet v Praze v roce 1938.

V souvislosti s nárůstem mezinárodního politického napětí došlo v druhé polovině třicátých let k zařazení branné výchovy do cvičebního programu. Kutnohorský Sokol spolupracoval s dalšími organizacemi i zdejší vojenskou posádkou při pořádání Dnů brannosti. Další tragická doba pro Sokol nastala po Mnichovské dohodě, odtržením Sudet, vyhláše-

ním Protektorátu a následně vypuknutím 2. světové války. Sokol byl rozpuštěn a zbaven majetku a na dlouhou dobu přerušil svou činnost. Členové však nezaháleli a aktivně se zapojili do odboje napojeného především na prozápadní vojenskou organizaci Obrana národa.

Po ukončení 2. světové války a osvobození Československa byla činnost Sokola obnovena a v roce 1948 se konal XI. slet, kterého se účastnili kutnohorští sokolové ve velkém počtu. Nikdo v té době netušil, že se jedná o slet na dlouhá léta poslední. V únoru roku 1948 byla nastolena komunistická diktatura, která se snažila vytvořit jednotnou celostátní ideologicky orientovanou masovou sportovní organizaci pod státním dohledem. Ve většině společenských organizací vznikaly Akční výbory, díky kterým byla část sokolských členů vyloučena ze Sokola a byl jim dokonce zakázán vstup do sokoloven. Řada sokolů se začlenila do vznikajícího třetího protikomunistického odboje. Mnozí z nich neunikli ani dlouholetým žalářům. V roce 1949 byly zrušeny sokolské župy. V Kutné Hoře předcházelo sjednocení tělovýchovy sjednocením Sokola Kutná Hora se Sokolem Kaňk, ale již na podzim 1948 se Sokol stal základem jednotné tělovýchovné organizace. V roce 1951 byl však spolu s jinými organizacemi zrušen, ale jeho jméno žilo dál, alespoň na venkově. Pokračovatelem v tělocvičné činnosti se stal Československý svaz tělesné výchovy se svou obdobou sokolské cvičení nazvanou Základní a rekreační tělesná výchova. Jednotlivá sportovní odvětví se dále rozvíjela v nově zakládaných tělovýchovných jednotkách, z nichž nejdůležitější byla v 80. letech TJ Sparta, která spravovala bývalý sokolský majetek.



Výlet kutnohorského a ledečského Sokola na Posázaví v Čestíně, 1896, př. č. 795/86



Slavnostní otevření letní sokolovny, 1931, př. č. 793/86



Budova letní sokolovny, fotopohlednice, 1. pol. 20. století, inv. č. PO/73



Černé sokolské cvičební baleríny, inv. č. H/1465

Teprve po Sametové revoluci v roce 1989 došlo k obnově sokolské organizace v Kutné Hoře. Začátky byly velmi těžké, chyběly celé generace cvičenců i cvičitelů a znovuzahájení činnosti komplikoval i nedostatek finančních prostředků. Pod vedením nového starosty Jaroslava Křivského se kutnohorský Sokol domohl svého původního majetku, zejména obou sokoloven a letního cvičiště. Obnovila se i sokolská

župa. Nejdále postoupila obnova Sokola v Čáslavi, a proto se sídlem župy stala netradičně Čáslav. Navázaly se styky i v zahraničí, zejména se sokolskou jednotou v New Yorku. V 90. letech minulého století se Sokol snažil vrátit ke svým tradicím nejen cvičením, ale i pořádáním různých akcí jako byly mikulášské nadílky, dětské karnevaly, letní tábory, pěší výlety, taneční večery aj. Postupně se zakupovalo a instalovalo chybějící nářadí a hledaly se nové prostory pro další nové vznikající oddíly.

V současné době je sokolské cvičení koncipováno jako všeobecná průprava pro děti a kondiční pro dospělé. Mezi členy kutnohorského Sokola převažují ženy, které cvičí několikrát týdně. Další velkou skupinu tvoří rodiče s dětmi, kteří se pod vedením cvičitelů věnují rozvoji pohybových dovedností zábavnou formou, stejně jako mladší žactvo. Pravidelně se schází i družstvo mužů. Jednou týdně se ženy i muži společně věnují zdravotní tělovýchově. Ze sportovních oddílů jsou členy kutnohorského Sokola basketbalisté, karatisté, silový trojboj a bouldering (druh lezení provozovaný bez lana). Pokračuje se ve výchovném procesu i v kulturních činnostech. Dále se rozvíjí tradice všesokolských sletů a pořádají se i desítky velkých akcí pro členy i veřejnost.

KV

Sv. František Borgia – Jan Jiří Heinsch, 1698

**Olej na plátně, 210 x 110 cm, signováno:
J. G. Heinsch pingebat 1698**

Sbírku výtvarného umění našeho muzea tvoří z velké části díla, jejichž objednavatelé byli církevní řády působící v Kutné Hoře. Jádrem fondu jsou pak obrazy určené k vybavení kutnohorské jezuitské koleje a chrámu sv. Barbory, který patřil od 17. století pod správu jezuitů. Spiritualita řádu spočívala v individuálních duchovních cvičeních a výtvarná díla měla podpořit meditaci. Obrazy byly určeny k rozvinutí představitivosti, k hlubšímu prožívání a pochopení duchovního odkazu hlavních světců Tovaryšstva Ježíšova. Řádovou ikonografii dokázal srozumitelně vyjádřit malíř slezského původu Jan Jiří Heinsch (1647–1712).

Jan Jiří Heinsch, kladského původu, žil od roku 1679 v Praze. Od 80. let pracoval převážně pro jezuity. Na konci 90. let 17. století dodal pro kutnohorský chrám sv. Barbory několik oltářních obrazů, mezi nimi také obraz sv. Františka Borgiaše.

František Borgia (1510–1572) byl synem Jana de Borja vévody z Gandie a Jany Aragonské, byl pravnukem krále Ferdinanda Katolického a prasynovcem papeže Alexandra VI. Od 17 let sloužil na dvoře španělského krále Karla V.

Habsburského jako vrchní komorník Isabely Portugalské. Předčasná smrt královny Isabely v roce 1539 však zásadně změnila jeho život. Jako věrný dvořan doprovázel její smuteční vůz s rakví do Granady a zúčastnil se také otevření rakve. Spatření jejího mrtvého rozkládajícího se těla v něm vyvolalo duchovní obrácení. Otřesen pomíjivostí života se rozhodl vstoupit do řádu jezuitů. Po studiích teologie byl v roce 1551 vysvěcen na kněze a roku 1565 byl zvolen třetím generálem řádu jezuitů. Odmítl jmenování kardinálem. Působil jako kazatel a organizátor jihoamerických misí. Zemřel v roce 1572 v Římě a v roce 1617 byly jeho ostatky přeneseny do Madridu. Kanonizován byl v roce 1671.

Na kutnohorském obraze od Heinsche je František Borgiaš zobrazen v řádové sutaně jezuita s kardinálským kloboukem odloženým u nohou, jako připomenutí trvalého odmítání kardinálské hodnosti. Světec vzhlíží ke kalichu se svátostí oltářní. Tradičním atributem je lebka s císařskou korunou připomínající smrt císařovny Isabely a lidskou pomíjivost. V pozadí na stěně visí obraz Panny Marie Sněžné, kopie mariánského obrazu z římské baziliky Santa Maria Maggiore.

Pro pražské jezuity na Malé Straně dodal Heinsch v 80. letech 17. století obraz sv. Františka Borgiaše v chudém

hostinci. Z roku 1710 pochází Heinschova návrhová kresba sousoší sv. Františka Borgiáše pro Karlův most v Praze. V témže období vytvořil František Baugut sochu tohoto světce pro kutnohorské jezuity.

Jezuité působili v Kutné Hoře od roku 1626 až do zrušení řádu v roce 1773. Mobilář ze zrušené jezuitské koleje

přešel pod správu voršilského kláštera. V 50. letech 20. století byl zrušen také voršilský klášter v Kutné Hoře a státní úřad pro věci církevní převedl předměty umělecko-historické hodnoty do muzejních sbírek. Restaurovaný obraz sv. Františka Borgiáše Jana Jiřího Heinsche je dnes umístěn ve stálé expozici ČMS v Kamenném domě v Kutné Hoře.

JKV



Jan Jiří Heinsch, Sv. František Borgiáš, 1698, př. č. 1672/80

Po čem šlapeme – díl druhý: Kameny dvou moří

V prvním díle seriálu *Po čem šlapeme* jsme se věnovali žulám, tedy našim nejběžnějším horninám vyvřelým. Dnes budeme pod podrážkami svých bot hledat horniny usazené čili sedimentární. I těch je v kutnohorské dlažbě použito velké množství, takže nemusíme hledat dlouho.

Sedimenty mořského dna na kutnohorských komunikacích můžeme rozdělit do dvou skupin. K těm prvním patří barrandienské vápence, ze kterých jsou vyrobeny kostky pro chodníkovou mozaiku. Ty druhé jsou místní písčité vápence, hojně použité v kombinaci s dalšími typy hornin při dláždění ulic technikou štětování – to jsou ty, kde musíte dávat pozor, kam šlapete, abyste si nezvrtili kotník a dámy neulomily podpatky. Přestože oba typy vápenců vznikly usazením na mořské dně, velice se od sebe liší nejen vzhledem, ale především stářím. Jsou od sebe vzdáleny mnoho milionů let, takže o nich opravdu můžeme hovořit jako o kamenech dvou moří.

Starý dobrý Barrande

Starší typy vápenců pocházejí z Barrandienu, oblasti zaujímající část středních a západních Čech přibližně mezi Prahou a Plzní. Je budována složitým sledem vulkanických a sedimentárních hornin z období starších prvohor (člení se na kambrium, ordovik, silur a devon a časově zahrnuje dobu zhruba před 540 až 360 miliony let). Byla pojmenována po Joachimovi Barrandovi, který zde objevil a popsal obrovské množství zkamenělin, z nichž jsou široké veřejnosti nejvíce známí trilobiti. Spolu s nimi obývali mořské dno i vody četní další živočichové, jejichž potomci a příbuzní žijí na planetě dodnes, jako třeba mechovky, koráli, mlži, plži, hlavonožci, ramenonožci či lilijice. Mnozí jiní, stejně jako nešťastní trilobiti, však již v pradávných dobách vyhnuli. Barrande ovšem nezkoumal jen zkameněliny, ale také horniny, jejich sled a prostorové uspořádání. Na základě svých pozorování vyslovil teorii o utváření geologické stavby zkoumané oblasti. Při našem laickém objevování stavby kutnohorských chodníků však omezíme svou pozornost pouze na období devonu (420 až 360 milionů let) a na ekonomicky zajímavé typy vápenců z této doby.

Červená a černá

Velmi čisté vápence jsou bílé, běžně však obsahují příměsi, které mění jejich barvu na šedobílou, šedou až černou, světle růžovou až masově červenou, hnědou či nafialovělou, nezdědky jsou navíc protkány bílými žilkami kalcitu. V kutnohorské dlažbě se setkáváme většinou s odstíny světle šedé

a růžové. Nechybí však ani černé kostky, jež byly vytěženy a zpracovány v lomech Černé rokle u Kosoře. Odtud byly dodávány nejen do Prahy pro tzv. pražskou mozaiku, ale i pro dláždění mnoha dalších měst. U nás je můžeme vidět například před zadním vchodem do Vlašského dvora v kombinaci s bílým mramorem.

Růžové a šedé kostky nejspíše pocházejí z nejnámějšího barrandienského vápencového lomu Cikánka u Slivence (čtvrť na jihozápadním okraji Prahy). Pro svou kvalitu a barevnost je „slivenecký mramor“ již od středověku používán jako sochařský kámen, časté je jeho použití pro různé architektonické prvky (portály, sloupy, sokly, obkladové desky).

Pokud se chcete na tento materiál podívat zblízka, aniž byste se při tom hrbili nad chodníkem, prohlédněte si honosný portál arciděkanství z roku 1595. Povrch kamene je poněkud omšelý a barevně nevýrazný, ale povšimněte si prahu, který je prošlapán a vyleštěn do sytě červené barvy. (Opravdoví nadšenci se mohou vydat do Prahy, kde ve vyleštěných obkladových deskách na Smíchovském nádraží mohou hledat i zkameněliny.)

Růžové a světle šedé vápence nalézáme běžně v dlažbě například u budovy Městské policie na Havlíčkově náměstí,

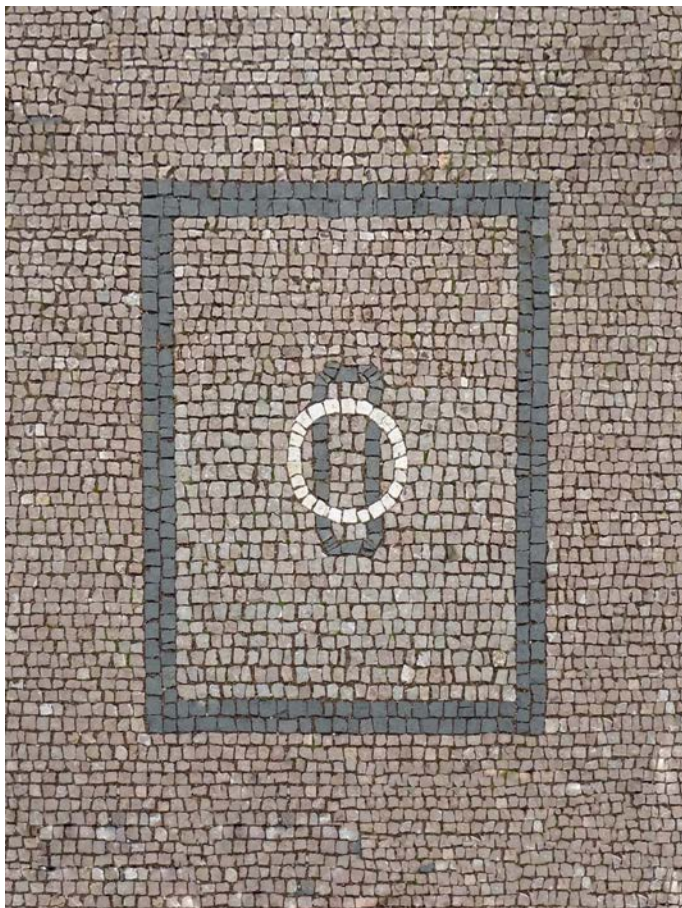


Portál arciděkanství ze sliveneckého vápence



Mozaika z mramoru a šedočerného devonského vápence u Vlašského dvora

u knihovny a květinářství Na Náměti či v Mincířské uličce, a to vždy v nepravidelné směsi s žulovými kostkami. Že je od sebe nepoznáte? Ale ano, vápence jsou jemnozrné a jejich povrch je ve srovnání s žulami hladký. A pokud si stále nejste jisti, které to jsou, prohlédněte si dláždění před školou na Kamenné stezce. Slivenecký vápenec je zde kombinován s bílým mramorem a černým čedičem (o nichž si popovídáme někdy příště).



Červený barrandienský vápenec, tzv. slivenecký mramor, dláždění před základní školou Kamenná stezka

Od trilobitů k dinosaurům

Poskočíme teď v čase o mnoho milionů let kupředu. Od doby, kdy se trilobiti spokojeně tetelili ve vápnitém bahně mořského dna, se událo mnoho věcí. Horotvorné pohyby změnilly tvářnost země i rozložení pevnin a oceánů. Rostliny postupně ovládly souš a živočichové se vydali za nimi. Obrovské stromovité přesličky permokarbonských močálů započaly svou přeměnu v černé uhlí a po velkém vymírání druhů na konci prvohor se ocitáme na prahu nové geologické éry. Druhoohory, které se dělí na trias, juru a křídlo, trvaly přibližně 186 milionů let (před 252 až 66 mil. let). Během této doby se na Zemi vyvinul a vyhynul bezpočet organismů, největšího rozvoje však dosáhli plazi a dinosauri.

Malý, ale náš

V roce 2003 našli otec a syn Moučkoví při sběru zkamenělin nedaleko Mezholez 40 cm dlouhou kost, která byla paleontologicky určena jako levá stehenní kost dinosaura. Nález se stal velikou senzací, protože jde o prvního prokázaného dinosaura na našem území. Zvíře bylo vysoké 3 až 4 metry a patřilo k býložravým dinosaurům ze skupiny iguanodontů. Další výzkum prokázal, že jde o nový druh. Dostal vědecké jméno *Burianosaurus augustai*. Žil v období cenomanu asi před 94 miliony let. Originál kosti je uložen v Národním muzeu, naše muzeum má její kopii.

Samá voda

Na počátku svrchní křídly, v období cenomanu (před 100 až 94 miliony let), došlo k celosvětové záplavě, kdy hladina oceánu stoupla o 200 až 300 m. Vody světového oceánu postupně pohlcovaly rozsáhlá území a pronikaly přes terénní sníženiny hluboko do nitra kontinentů. Vznikala mělká moře s četnými ostrovy. Právě v takovém prostředí žil náš dinosaur, jehož mrtvé tělo se dostalo do mořské zátoky, bylo rozvléčeno a ohlodáno žraloky a jeho pozůstatky se staly součástí mořského sedimentu.

Moře stoupalo i v následujícím období, turonu (94 až 90 mil. let). Voda zaplavila ostrovy a nakonec pohltila i skalnaté útesy s bohatou faunou, jejíž pozůstatky lze nalézt například na Kaňku nebo na Kamajce u Chotusic. Podle nálezů některých druhů fosilních mořských hub na Kaňku se odhaduje, že zde hloubka vody dosahovala asi 80 metrů.

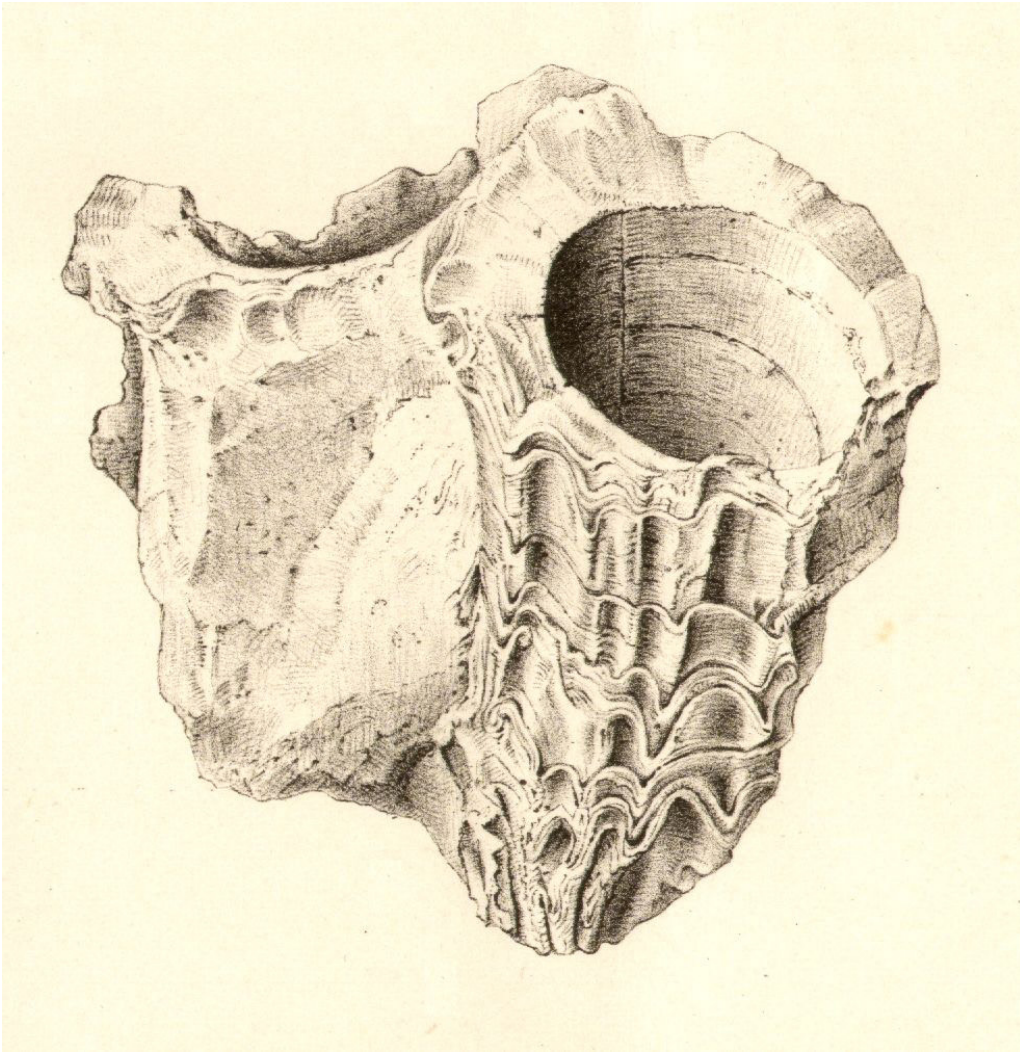
Z moře na chodník

Území dnešního Kutnohorska bylo okrajovou částí křídlového moře. Přestože zde sedimentace trvala kratší dobu než v centrální oblasti České křídlové tabule, souvrství cenomanských a spodnoturonských pískovců, vápenců a slínovců dosahuje mocnosti přes 20 metrů. V četných lomech v Kutné Hoře a okolí (Mezholezy, Miskovice), z nichž některé byly založeny již ve středověku, se těžil kvalitní vápenec na výrobu vápna, ale především velké množství kamene pro stavební i sochařské účely. Všechny významné kutnohorské památky jsou vystavěny z místních hornin, jež byly použity také jako dlaždice, obrubníky, schody a dlažební kameny.



Světlý písčité vápenec byl ve velkém množství použit při předláždění některých ulic v historickém centru Kutné Hory. Kameny jsou nepravidelně kombinovány s pestrou směsí jiných hornin. Barborská ulice

Nejčastěji se setkáváme s organodetritickým písčitém vápencem, tvořeným v převážné míře zlomky schránek mořských živočichů, proto se mu také běžně říká mušlák. Dynamika mořského prostředí způsobila, že schránky, až na ty velké a pevné, byly rozdrčeny na drobné úlomky. Strukturu tohoto kamene si můžeme dobře prohlédnout například v opěrné zdi před jezuitskou kolejí, kde se také často vyskytují miskovité ulity mlže *Rhynchostreon suborbiculatum*. Ve zdech kaple Božího těla či chrámu sv. Barbory se nalézají kornoutovité silnostěnné schránky mlže z vyhynulé skupiny rudistů. Jeden druh dostal pojmenování právě podle chrámu sv. Barbory – *Radiolites sanctaebarbarae*. Po těchto fosilních občas šlapeme na schodech nebo kamenných dlaždicích. Zde bývá stavba jejich schránek, připomínající strukturu kostí, ošlapaná a nezřetelná, ale je téměř učebnicově zachovalá právě ve zdi kaple Božího těla.



Vyhynulý mlž *Radiolites sanctaebarae* z lomu Mezholezy; převzato z knihy F. Počty *O rudistech, vymřelé čeledi mlžů z českého křídového útvaru*. Praha 1889



Kruhový průřez masivní kornoutovité schránky mlže *Radiolites sanctaebarae*, schody na vyhlídku nad kaplí Božího těla



Detail stavby schránky *Radiolites sanctaebabarbarae*, zeď kaple Božího těla

Místy se dochovaly ještě jiné zkameněliny, například zbytky mořských hub, zajímavostí jsou také stopy po lezení živočichů (plžů nebo červů) dosud zřetelné v kamenných dlaždicích u kostela Matky Boží Na Náměti. Bohužel, četné kameny křídového stáří použité v dlažbě Barborské ulice, okolo kostela sv. Jakuba či Na Náměti neposkytují takovou možnost paleontologického bádání.

Pro úplnost by bylo vhodné zmínit se ještě o dlaždicích v podloubí na Palackého náměstí a v Husově ulici. Další jsou použity v nádvoří Spolkového domu a v podloubí nádvoří



Stopy po lezení mořských živočichů, dlaždice vpravo od vchodu do kostela Matky Boží Na Náměti



Průřez kolonií mořských hub (její průměr je 10 cm), České muzeum stříbra, schodiště v domě čp. 33 v Barborské ulici

Hrádku. Jsou vyrobeny ze světle okrového křemitého pís-kovce všeobecně známého pod označením *hořícký pískovec*. Vznikl v cenomanu, ale v jiných sedimentačních podmínkách než naše místní horniny, proto jsou si nepodobné vzhledem i technickými vlastnostmi. Dnes se tento materiál těží v jediném lomu v Podhorním Újezdu (mezi Jičínem a Hořicemi).

A co říci závěrem? Stručně asi toto:

Pamatujme si, že se Kutná Hora zrodila nejen ze stříbra, ale také z vápence.

Ke kutnohorské dlažbě se ještě vrátíme v dalším povídání. Je totiž sestavena tak pestře, že to vydá na několik dalších dílů.

JMK

Benátské zrcadlo

Při katalogizaci starých přírůstkových čísel z 80. let minulého století se v depozitáři nábytku přišlo na zajímavý předmět – zrcadlo ve velmi špatném stavu. Dle štítku, který je přilepen na zadní straně, bylo původně majetkem kláštera sv. Voršily v Kutné Hoře. Do muzea se dostalo v průběhu 50. let minulého století při znárodňování církevního majetku. Štítek napovídá, že původně bylo převzato do Městského a báňského archivu v Kutné Hoře. Až později se dostalo do sbírek Českého muzea stříbra. Bohužel při studiu dochovaných materiálů jak v muzeu, tak v místním archivu nebylo k tomuto předmětu nalezeno více informací.

Podle tvarosloví, výzdoby a dalších okolností se jedná o zrcadlo „benátského“ typu – kolem velkého funkčního stře-

dového zrcadla je lem z menších fasetovaných broušených a rytých segmentů, které jsou rovněž zrcadlové. Technika výroby benátského zrcadla tkví v tom, že samotný dekor je rytý nebo zdobený jinou technikou do čirého skla. Poté jsou jednotlivé fasety pokoveny stříbrem, čímž se vytvoří zrcadlová vrstva. Benátská zrcadla se do přelomu 17. a 18. století vyvážela především z italských Benátek. Během 18. století se začala vyrábět i u nás. Velký rozkvět nastal v severních Čechách, kde hrabě Josef Jan Maxmilian Kinský založil několik manufaktur. Následně během 18. a 19. století bylo založeno hned několik zrcadláren ve Velenickém údolí na Českolipsku. Odtud nejspíš pochází i zmiňované zrcadlo.

TJ



Přední strana zrcadla, př. č. 1379/80



Zadní strana zrcadla



Detail štítku na zadní straně

Zajímavé knihy v muzejní knihovně

Po deseti reprízách výstavy **Dobrodružství cyklistiky** se podařilo za přispění Ministerstva kultury ČR a Středočeského kraje knižně vydat doprovodný katalog se stejnojmenným názvem. Autory jsou Mgr. Lenka Mazačová a Mgr. Robert Hons. Knihu vydalo Regionální muzeum v Kolíně v minulém roce a má 232 stran.

Publikace se věnuje počátkům cyklistiky v Evropě a v Rakousko-Uhersku od draisin až po bezpečník. Napravuje některé zažité omyly v dějinách tohoto sportu a seznamuje čtenáře s výsledky bádání za posledních sedm let.

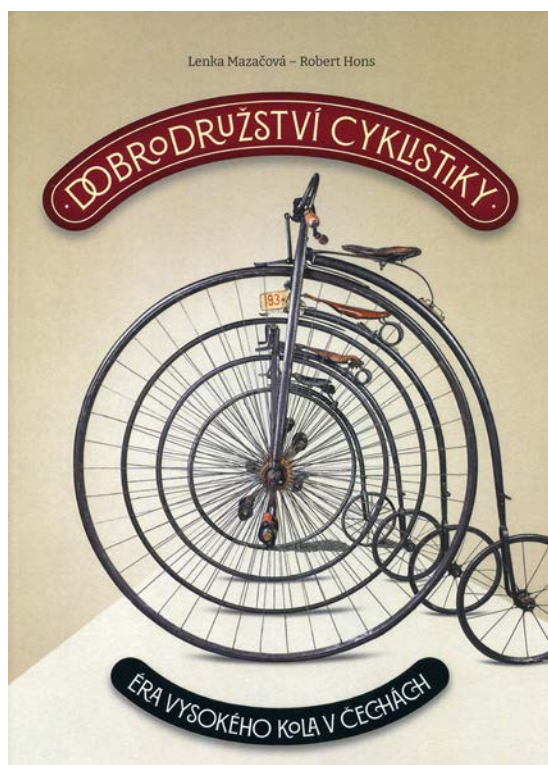
V hlavní katalogové části prezentuje zhruba třicet kol ze středočeských muzejních sbírek na detailních fotografiích s krátkým popisem. Tato část může sloužit jako srovnávací materiál k určování vysokých kol v muzejních sbírkách, protože jsou v nich překvapivě hojně zastoupena. Poukazuje na různá technická řešení jednotlivých výrobců a jejich zastoupení ve středočeských sbírkách. V několika případech se jedná o unikátní kusy.

Autoři publikace se snažili zprostředkovat čtenářům české i zahraniční zdroje. Čerpali z rozsáhlého množství pramenů a literatury a stěžejní zdroje uvedli v závěru.

Knihy byla oceněna zvláštní cenou v soutěži Gloria musealis v kategorii Muzejní kniha roku.

Zájemci si jí mohou nejen půjčit, ale i zakoupit v infocentru Českého muzea stříbra (Barborská 33) za 375 Kč.

EN



Odborní pracovníci Českého muzea stříbra:

Mgr. Lenka Mazačová
ředitelka muzea
historie – raný novověk a 19. století, dějiny cyklistiky
reditel@cms-kh.cz

Bc. Josef Kremla
vedoucí odborného oddělení
historie, numismatika
kremla@cms-kh.cz

Mgr. Eva Altová
historie uměleckého řemesla
altova@cms-kh.cz

Eva Entlerová, BBus (Hons)
knihovna
knihovna@cms-kh.cz

MgA. Tereza Jurusová
etnografie
jurusova@cms-kh.cz

Marie-Anna Kociánová
muzejní edukace
kocianova@cms-kh.cz

RNDr. Jana Králová
geologie
kralova@cms-kh.cz

Mgr. Kateřina Vavrušková
historie – 20. století
vavruskova@cms-kh.cz

Věstník z Hrádku – Zpravodaj Českého muzea stříbra v Kutné Hoře. Vydává: České muzeum stříbra, příspěvková organizace, Barborská 28, 284 01 Kutná Hora, IČ 00342246. Redakce a redakční rada: Eva Altová (EA), Eva Entlerová (EN), Tereza Jurusová (TJ) šéfredaktor, Jana Kolečková Veselá (JKV), Lenka Mazačová (LM), Jana Králová (JMK), Josef Kremla (JK), Kateřina Vavrušková (KV). Fotografie: fotoarchiv ČMS. Grafické zpracování: Tereza Jurusová. Tisk: Grafický závod NEKOLA spol. s.r.o., Vladislavova 336, Vnitřní město, 284 01 Kutná Hora, IČ 42750075. Distribuce: České muzeum stříbra, p.o. – Hrádek, Kamenný dům, Tylův dům. Registrace: MK ČR E 23776. Náklad 500 ks. Periodicita: půlročník. Toto číslo vychází: 28. října 2022. Příští číslo vyjde v květnu 2023.

