

Jana Kolečková-Veselá

KOSTEL SV. PETRA A PAVLA V ČÁSLAVI

a jeho obnova v letech 1908-1911

OBSAH

Úvod	3
Heuristika a kritika literatury	4
Popis chrámu sv. Petra a Pavla v Čáslavi	5
Vnější popis chrámu	6
Vnitřní popis chrámu	10
Okolnosti předcházející restauraci chrámu	14
Obnova kostela sv. Petra a Pavla K. Hilbertem	16
Schválení návrhů obnovy	16
Původní návrh K. Hilberta	17
Změny původního návrhu	20
Důvody změn stavebních návrhů	21
Zdroj inspirace K. Hilberta	23
Závěr	25
Literatura a prameny	26

Poděkování

Za odborné rady a připomínky děkuji Ing. Petru Mackovi, Ph.D. Za zpřístupnění kostela sv. Petra a Pavla v Čáslavi a umožnění fotografování uvnitř kostela děkuji Mgr. Bohuslavu Staříkovi. Za pomoc při vyhledávání archivních materiálů děkuji pracovnícům Státního okresního archivu v Kutné Hoře paní Janě Lebedové a Jiřině Vašíčkové a rovněž tak PhDr. Drahomíře Novákové, pracovníci knihovny Městského muzea v Čáslavi.

Jana Kolečková-Veselá

Titulní strana: nejstarší vyobrazení kostela sv. Petra a Pavla v Čáslavi - J. Willenberg, 1602.

Přední strana obálky: Presbytář kostela sv. Petra a Pavla v Čáslavi. Foto: autor.

Zadní strana obálky: Renesanční kruchta u západní stěny trojlodí kostela sv. Petra a Pavla v Čáslavi.

Název: Kostel sv. Petra a Pavla v Čáslavi a jeho obnova v letech 1908-1911.

Autor: Jana Kolečková-Veselá

Vydal: Vydavatelství a nakladatelství Martin Bartoš (Kuttna),

17. listopadu 97, 284 01 Kutná Hora (kuttna@seznam.cz)

jako svoji 79. publikaci. Vydání první.

Kutná Hora 2012

ISBN 978-80-86406-69-5

Úvod

Čáslavská kotlina se rozkládá mezi Železnými horami a sázavským povodím. Terén je téměř plochý a bezlesý, vhodný k osídlení již od pravěku. Čáslavský kostel sv. Petra a Pavla svou věží patří k nejvyšším v Čechách. Je nepřehlédnutelnou dominantou krajiny. Jeho složitá stavební historie se začala odvíjet již v románském období.

Čáslav se nacházela na spojnici důležitých zemských cest a čáslavský Hrádek byl důležitým správním centrem Přemyslovců i Slavníkovců. Po zániku slavníkovského Malína se Čáslav stala skutečným centrem regionu. Ve 12. a 13. století je zde zmiňován významný kastelánský hrad (*Kibic 2010, 15*). V tomto období byl vystavěn kostel sv. Michala, nejstarší část pozdějšího čáslavského chrámu. S nálezem stříbrné rudy v pásmu od Jihlavy přes Čáslav ke Kutné Hoře město zbohatlo z důlní činnosti, neboť správa okolního hornického obvodu byla svěřena městům Čáslavi a Kolínu (*Malina 1976, 73*). Svou stavební aktivitou se Čáslav tou dobou řadila spolu s Jihlavou ihned za Prahu. Čáslavské domy z 13. století odrážely ekonomické možnosti svých majitelů a bohatství města se projevilo i při stavbě děkanského kostela (*Radová 1990, 37*). Pro zakladatelského panovníka Přemysla Otakara II. měla Čáslav stejný význam jako Kolín, proto se rozhodl vybudovat i stejný obranný systém hradeb. Karel IV. město zařadil do I. kategorie měst, což posunulo Čáslav ve své důležitosti před Kutnou Horu, která na rozdíl od Čáslavi nezískala významnější pozici v systému státní správy (*Kibic 2010, 15*). Význam města Čáslavi se odrazil jistě i v podobě děkanského kostela, který, byť sužován četnými požáry, byl vždy starostlivě opravován a nadále rozšiřován a přistavován.

Od konce 19. století byl chrám sv. Petra a Pavla v Čáslavi vyzdvihován pro svou husitskou minulost jako symbol pravého češství. V důsledku usilovného hledání Žižkova hrobu se kostel dočkal i mnohých oprav. Stavbu ale nelze vnímat jen jako prostor, kde se uskutečnily husitské sněmy, či jako místo posledního odpočinku Jana Žižky z Trocnova. Kostel je především skvělým architektonickým dílem.

Historici nejvíce pozornosti věnovali románskému kostelu sv. Michala pro jeho vysoké stáří, jedinečnost zachovalost a pro jeho výjimečné spojení s vrcholně středověkým chrámem, které nemá v Čechách srovnání. Další práce historiků se soustředila na období goticko-renesanční přestavby a na bezpečně vymezené letopočty na architektonických člancích kostela. Podobu ze 16. století si chrám udržel až do 19. století, kdy se zvýšeným zájmem o národní památky byly započaty zajišťovací práce a opravy, které vyvrcholily Hilbertovou restaurací chrámu na počátku 20. století. Můj zájem se soustředil především na tuto obnovu kostela, prováděnou v letech 1908-1911, a proto popisují současný stav kostela, který je z velké části dílem Hilberta. Podnětem k mé práci bylo objevení dosud ne zcela zpracované složky ve Státním okresním archivu v Kutné Hoře, obsahující především Hilbertovy zápisky, plány, návrhy a propočty ke stavbě. Tímto materiálem jsem získala také přínosné informace o soudobé památkové péči.

V mé práci je kostel nejprve představen podrobným popisem stavby a jednotlivých architektonických článků, které se pokouším časově zařadit. Dále uvádím změny provedené při restauraci chrámu 1908-1911. Zabývám se variabilitou Hilbertových návrhů a plánů pro kostel a snažím se postihnout důvody pro uskutečněné změny plánů.

Čáslavský kostel byl mnohokrát ve své historii opravován v důsledku častých požárů. Mnohdy se opravy nemohly uskutečnit v plném rozsahu pro nedostatek financí. Také obnova chrámu prováděná K. Hilbertem se nevyhnula finančním problémům. Ty ale nemusely být nutně příčinou změny návrhů pro realizaci.

Heuristika a kritika literatury

Od poloviny 19. století je časlavský chrám veřejnosti představován jako významná architektonická památka. Historiky vždy nejvíce zajímal románský kostel sv. Michala, který byl pozdější stavbou pohlcen a nyní je využíván jako sakristie. První zmínku o nejstarší části stavby učinil v Památkách archeologických a místopisných Jan Erazim Wocel roku 1857 v článku o kostelích románského slohu v Čechách (*Wocel 1857*, 118).

Z šedesátých let 19. století zde najdeme dále články zemského konzervátora Františka Beneše. František Beneš se nejprve pokusil identifikovat a zařadit dle náhrobku, nalezeného v románské části chrámu, osobu pana Zbyslava jako stavebníka nejstarší části chrámu (*Beneš 1859*, 329). V příštích letech informoval o opravách kostela plánovaných na rok 1865 dle návrhu A. Schulze (*Beneš 1865b*). Beneš využívá nejvíce poznatků z Hájkovy kroniky a z díla Mikuláše Dačického z Heslova. Snaží se zmapovat stavební vývoj chrámu (*Beneš 1865a*). Tento popis chrámu z roku 1864, doplněný litografiemi Farského, mi poskytl cenné informace o stavu kostela ještě před opravami roku 1865 a Hilbertovou restaurací.

O požáru, který zničil město i kostel roku 1522, píše A. Sedláček (*1864*, 15) v Památkách archeologických a místopisných roku 1868. Popisuje škody na fortifikaci a městských branách, ale kostel je zmíněn pouze okrajově. Článek je v podstatě zlomkem jeho později vydané práce Děje města Časlavě (*Sedláček 1874*). Sedláček vycházel ze starých desek zemských, ale v omezené míře, neboť byly požárem roku 1541 značně poškozeny. Vzorem se mu stal právě Fr. Beneš a jeho články. Sedláček se liší od Beneše svým globálním pohledem, kdy vztahuje děj ve městě do celkové situace v království.

Další příspěvek věnovaný kostelu sv. Petra a Pavla v Časlavi napsal Kliment Čermák roku 1878. Toho roku byly již provedeny opravy na kostele, které jsou zde také zmíněny. S opravami souvisely i neúspěšné pokusy najít v kostele Žižkův hrob. Tyto pokusy pokračovaly i za Hilbertovy restaurace a výsledky nálezů byly oznámeny roku 1911 (*Píč 1911*, 201).

Kliment Čermák je také autorem článků v Časopisu společnosti přátel starožitností českých, kde roku 1903 informoval o nových výzkumech v časlavském chrámu a roku 1911 o objevech učiněných během Hilbertovy restaurace chrámu (*Čermák 1911b*). Stav před restaurací publikoval dále v Jubilejním sborníku památek časlavských roku 1904. Veškeré poznatky i popis chrámu začlenil později spolu s líčením geologického vývoje krajiny a popisem blízkého okolí do publikace Časlavsko, vydané roku 1911 (*Čermák 1911a*).

Románská část chrámu zaujala J. Lehnera, autora drobnějších článků v časopise Method před rokem 1900. Románský kostel datoval do předrománského období a kostel s věží tak nominoval na nejstarší stavbu na našem území (*Lehner 1897*, 4).¹

Od šedesátých let 19. století do Hilbertovy restaurace bylo dále vydáno několik drobnějších letáků, článků v místním tisku a brožovaných výtisků. Ty informovaly o opravách v chrámu, regotizaci vnitřního vybavení či oslavovaly časlavský chrám jako symbol pravého češství ve spojení s husitskými událostmi. Objasnily mi okolnosti prováděných oprav a soudobou situací ve městě.

Jak jsem již předeslala, budu se věnovat především Hilbertově restauraci chrámu. Neocenitelným zdrojem mi byly zprávy centrální komise ve Vídni (Mittheilungen der Kaiserl. Königl. Central-Commission zur Erforschung und Erhaltung der Baudenkmale) z let 1873 až 1913. Je zde zachycena komunikace K. Hilberta s Vídni od předložení projektu, jeho posuzování a přes různá doporučení až ke schválení stavebních úprav komisí. Architekt nadále informoval komisi o průběhu prováděných prací, o ukončení restauračních prací a o učiněných objevech. Zprávy tak doplňují a mnohdy i vysvětlují Hilbertovy plány pro obnovu chrámu, návrhy na

¹ Pozdější autoři uvádí nižší stáří kostela. Na přelom 11. a 12. století jej datovala A. Merhautová (*1971*) a do doby po polovině 12. století K. Kibic (*2010*, 22).

restauraci chrámu a stavební účty uložené ve Státním okresním archivu v Kutné Hoře.

K. Hilbert zapůjčil své návrhy a plány pro obnovu chrámu A. Birnbaumové, která na tomto základě vypodobnila čáslavský chrám v Soupise památek historických a uměleckých v Čechách roku 1929.

Čáslavský rodák V. V. Kremer s prací A. Birnbaumové nebyl spokojen a sepsal vlastní dějiny chrámu a jeho stavební historii. Popisuje chrám a jeho vnitřní výzdobu i vybavení. Věnuje se osobnostem děkanů i kaplanů, postihuje duchovní dějiny chrámu a historii pohřbívání v okolí kostela i v kostele, uvádí i vlastní zážitky. Svě objemné dílo několikrát přepisoval a upravoval a tak vzniklo několik rukopisných verzí (*Kremer 1981*). Čáslavskému chrámu se soustavně věnoval od 40. let do 80. let 20. století, bohužel jeho práce se nedočkala ocenění a zůstala pouze v rukopisech. Vydán byl pouze drobný průvodce děkanským kostelem (*Kremer 1947*).

V třicátých letech pozornost k čáslavskému kostelu obrátil historik a archivář města Čáslavi František Škrdla a v místním tisku (Čáslavské listy a Podoubraví z let 1929 až 1942) uveřejňoval drobné články z minulosti děkanského kostela. Poznátky shrnul do průvodce městem s popisem památek (*Škrdla 1935*).

Z novější literatury byla pro mne přínosná kniha o Čáslavi Jaroslava Maliny z roku 1976. V ní uvádí vždy dobovou situaci ve městě v kontextu politickém i hospodářském, zabývá se popisem chrámu a text doprovází mnoha fotografiemi.

Nové poznatky z archeologických výzkumů probíhajících v Čáslavi roku 1992, stručně shrnul Jan Frolík a Martin Tomášek v publikaci Čáslav město pro život z roku 1999. Roku 2010 vyšel v Praze 17. svazek Vlastivědné knihovničky společnosti přátel starožitností s názvem Středověká venkovská architektura na Čáslavsku od Karla Kibice ml. Kibic vychází z nejnovějších měření a průzkumů památek, uvádí různé typy venkovských kostelů na Čáslavsku a sleduje vývoj osídlení a majetkové držby v regionu. Architekturu venkovských kostelů na tomto území vztahuje ke stavbě čáslavského chrámu, protože ten svou architekturou své okolí silně ovlivnil. Bohužel, chrám uvádí pouze okrajově a jeho popis je velmi stručný, neboť není předmětem práce.

Hilbert při restauraci chrámu spolupracoval s místními staviteli, především s Františkem Skřivánkem. Informace o čáslavské stavitelské rodině Skřivánků a jejich díle jsem čerpala z diplomové práce Kristýny Lesákové (2010).

Ucelený obraz o Hilbertově restauraci chrámu by nebyl možný bez použití článku Viktora Kotrby v Umění z roku 1963. Kotrba zde uveřejnil korespondenci Maxe Dvořáka a Kamila Hilberta z let 1907 až 1919. Informace jsou přínosné hlavně z hlediska památkové péče. Také Eva Fantová (1979) se zabývala vlivem osobnosti Kamila Hilberta na památkovou péči. Posmrtné zhodnocení Hilbertovy práce provedl pak Zdeněk Wirth (1934, 47) v časopise Umění.

Popis chrámu sv. Petra a Pavla v Čáslavi

Kostel sv. Petra a Pavla v Čáslavi stojí na návrší v bezprostřední blízkosti městských hradeb a Žižkovy brány. Z hlediska půdorysu města je kostel situován v severozápadním rohu dnešního hlavního náměstí. Je částečně zakryt blokem domů. Svým původním vchodem, jižním portálem, je obrácen směrem k náměstí. Také předchůdce dnešního kostela, románský tribunový kostel sv. Michala, součást pozdějšího kostela, se obracel hlavním vchodem k náměstí. Kostel sv. Michala byl vystavěn stranou prvotního osídlení rozprostírajícího se kolem Hrádku, na území, které panovník jako majitel veškeré půdy dal do zástavy významnému rodu. Zakladatel románského kostela stavbou vyjádřil svůj nárok na držené území (*Kibic 2010, 7*). Kolem kostela z 11. století se začala rozrůstat osada. Archeologický výzkum prokázal předlokační osídlení na velké části plochy lokovaného města (*Frolík 1995, 147*). Čáslav jako právní subjekt začala existovat roku 1260 a tehdy bylo přikročeno ke stavbě většího městského

kostela. Kostel sv. Petra a Pavla vznikl spolu s kamennými domy měšťanů v místě staršího osídlení.

Čáslavský chrám je velký objekt se složitým stavebním vývojem. Postupné přístavování a rozšiřování kostela v různých dobách je dnes na první pohled patrné. Chrám se skládá z původního románského kostela sv. Michala, k jehož jižní stěně byl přistavěn po polovině 13. století presbytář nového kostela, pokračující v první polovině 14. století stavbou trojlodí. Z této doby pochází také kaple sv. Anny (původně Panny Marie Bolestné) opírající se o severní stěnu románského kostela. V polovině 15. století byl kostel rozšířen o severní přístavek, navazující na kapli sv. Anny. Koncem 15. století pak byla dokončena věž kostela u jižní stěny presbytáře.

Původní terén kolem kostela byl mnohem vyšší a vstup do kostela západním portálem nevedl po schodech. Kolem kostela se rozprostíral hřbitov obehnaný kamennou zdí s hlavní branou směřující k hlavnímu náměstí (*Kremer 1981*, 153). U vedlejšího vchodu na hřbitov směrem k Žižkově bráně stála od roku 1627 márnice a kostnice. **[Obr. 1]** Císařským dekretem z roku 1782 přestal být hřbitov používán a roku 1829 rozhodl čáslavský magistrát hřbitov zrušit. Jeho likvidací byl pověřen zednický mistr Karel Teige (*Kremer 1981*, 166). Ohradní zeď, kostnice i předsíň u jižního vchodu kostela byly zbořeny. Po vybrání kosterních pozůstatků se terén ale nebezpečně snížil, základové zdivo bylo do značné hloubky obnaženo a hlavní vchod se dostal vysoko nad terén. Touto akcí počaly problémy kostela se statikou, ve zdech se objevily trhliny a původní poměrně slabé zdivo kostela muselo být zpevněno přízdívkou. V místě bývalého hřbitova, který se nacházel především před západním průčelím kostela, vzniklo Kostelní náměstí.

V důsledku požárů byl kostel často opravován a přestavován. Nejničivější požáry vypukly v roce 1452 a 1522, zvláště rok 1522 znamenal komplexní přestavbu kostela. Samotná věž však trpěla požáry mnohem více a nový vzhled dostala po opravách v letech 1602, 1727, 1825, 1841 a 1863 (*Kremer 1981*, 59). S novým zaujetím pro národní památky od poloviny 19. století byly vyvíjeny snahy na záchranu staticky ohroženého a chátrajícího chrámu. Na záchranné práce prováděné v roce 1863 navázal Kamil Hilbert celkovou restaurací chrámu v letech 1908-1911.

Vnější popis chrámu

Čáslavský kostel sv. Petra a Pavla byl vystavěn z lomového zdiva, opěrné pilíře a nároží zpevňují tesané pískovcové kvádry. Na stavbu staršího románského kostela sv. Michala byly použity nízké kvádrčky, viditelné na vnější zdi apsidy. Celá stavba je dnes neomítnutá. Hmotově se kostel skládá aditivním způsobem z mnoha částí, které se navenek projevují samostatnými střechami. Podélné trojlodí s odsazeným polygonálně ukončeným presbytářem je rozšířeno pozdější severní čtvrtou lodí, která pokračuje východním směrem kaplí sv. Anny. **[2]** Mezi kaplí sv. Anny a presbytářem byl vklíněn původní románský kostel sv. Michala, dnes plnící funkci sakristie. Směrem k náměstí, jižně od presbytáře, se vypíná šestipatrová věž kostela. **[3]** Čáslavský kostel je orientovaná, nízká, jednopodlažní stavba. Presbytář a trojlodí o stejné výšce obvodového zdiva (přibližně 12 m) celek převyšují, hmotu stavby graduje věž dosahující výšky 88,5 m. Svou výškou může věž poukazovat na významné místo, zde pravděpodobný hrob Jana Žižky z Trocnova. Kostel se svým původním jižním portálem obracel k centru obce. Po přestavbě roku 1537 bylo pro vstup do kostela upraveno západní průčelí s novým portálem.

Trojlodí je ze všech svých stran opatřeno opěrnými pilíři, které rytmizují průčelí na jednotlivá pole. Západní průčelí je tříosé, stejně jako jižní průčelí, avšak okna jižního průčelí jsou posunuta k východu. Severní průčelí bylo vystavěno dvouosé, nyní je zakryto pozdější přístavbou. Korunní římsa zvonovicového vypukloutého profilu obíhá celé trojlodí i presbytář, pochází z 16. století (*Birnbaumová 1929*, 91).

Hlavní západní průčelí je rytmizováno opěrnými pilíři na tři pole. Původní gotické dvakrát

odstupněně opěrné pilíře s pultovými stříškami jsou dochovány pouze při nároží. Severozápadní původní nárožní pilíř je obestaven pilířem novějším, mohutnějším, ale nižším, zřízeným zřejmě současně se stavbou kruchty. Tento jednou odstupněně masivní pilíř ve spodní části značně předstupuje před západní průčelí a směrem nahoru se prudce zužuje. Při opravách roku 1863 byl rozebrán a znovu postaven (*Beneš 1865b*, 130). Prostřední dva opěrné pilíře západního průčelí jsou nižší než původní nárožní pilíře, se soklem, bez odstupnění, pouze ozdobeny kosinou, nahoře s pultovou stříškou. [5] Tyto pilíře vymezují střední pole se vstupním portálem. Soklová římsa probíhá pouze ve středním poli a u portálu se zalamuje. Krajní pole jsou až do výše oken vyplněna přízdívkou z roku 1863, ozdobenou slepými hrotitými arkádami, do kterých byly umístěny renesanční náhrobky. Hrotitý vstup západního portálu, jehož soklíky prutů mají ještě pozdně gotické diamantování, je lemován sloupkovou renesanční edikulou. Na dvojitém soklu spočívají štíhlé kanelované sloupky s listovými hlavicemi. Nad ružicemi ve cviklech je v nadpraží umístěno nápisové pole informující o požáru roku 1522 a následné obnově chrámu roku 1537. Po stranách nápisu jsou umístěny výplně se zprohýbanými stuhami se jmény apoštolů Petra a Pavla. Jako nadpražní tympanon byl při Hilbertově restauraci chrámu umístěn reliéf od S. Suchardy s apoštoly Petrem a Pavlem. Reliéf je po stranách lemován torčovanými sloupky s polygonálními hlavicemi, na nichž klečící andělci a podávají apoštolům jejich atributy, klíče a meč. Andělci vyšli také z dílny S. Suchardy. [4] Dřevěné dveře opisující tvar lomeného oblouku portálu nesou letopočet 1850 a během Hilbertovy restaurace byly v horní části upraveny s užitím skla a mříží. Mezi opěrnými pilíři jsou umístěna gotická lomená okna. Krajní původní gotická okna jsou trojdílná se dvěma pruty, prostřední okno je čtyřdílné se třemi pruty. Pod kružbovým obrazcem je každé pole okna ukončeno jeptiškou. Kružby postranních oken jsou tvořeny třemi kruhy s vepsanými trojlísty, pouze kružba středního okna obsahuje plaménky a kruh se čtyřmi vepsanými sférickými trojúhelníky. Toto střední okno, stejně jako goticko-renesanční portál a celé střední pole i s přilehlými opěráky vzniklo kolem roku 1537. Obě krajní okna byla ve své dolní polovině částečně vyplněna cihelnou zadržkou, zřejmě při stavbě kostelní kruchty v 16. století.

Jižní průčelí trojlodí podpírají původní gotické dvakrát odstupněně opěrné pilíře s pultovými stříškami. Stěnu dělí na čtyři pole. [6] Všechna pole, kromě třetího od západu, kde je situován portál, jsou zesílena přízdívkou jako v postranních polích západního průčelí. Původní vrcholně gotický jižní portál a okolní zdivo mezi opěráky až do výše okna mírně předstupují před vnější líc jižní stěny. Portál má zalomený sokl, profilace portálu je tvořena lineárními pruty s výžlabky, hroty a hruškovci, které se směrem dovnitř zahušťují. [7] Dřevěné dveře portálu navrhl J. Mocker roku 1884. Původní hrotitá gotická okna jižního průčelí se nacházejí ve druhém, třetím a čtvrtém poli fasády od západu. Západní a střední okno je dvoudílné s jedním prutem, východní okno je trojdílné se dvěma pruty. Toto trojdílné okno je mírně natočeno a pokroučeno, zeď se v těchto místech mírně vyklání. Kružbový obrazec pod záklenky oken dvoudílných tvoří kruh s vepsaným trojlístem, u trojdílného okna jsou to tři kruhy s vepsanými trojlísty. Pod kružbovými obrazci je každé pole okna ukončeno jeptiškou. Kružby oken jižního průčelí jsou oproti oknům presbytáře posunuté blíže k vnějšímu líci a jejich ostění z tesaných kvádrů je užší s výžlabkem.

Severní průčelí trojlodí bylo opatřeno gotickými opěráky stejnými jako u jižního průčelí, nyní se nacházejí v prostoru čtvrté severní lodě. Čtvrté pole bylo ze dvou třetin výšky zakryto kaplí sv. Anny, takže čtvrtý opěrný pilíř byl založen až na hlavní římsě kaple a pátý pilíř založen vůbec nebyl, aby půdorys kaple nerozrušil. Dá se proto předpokládat, že kaple sv. Anny je pozdější nebo současná se stavbou trojlodí. Severní průčelí bylo původně prolomeno dvěma dvoudílnými gotickými okny ve druhém a třetím poli, shodného tvaru a kružeb jako okna jižního průčelí, druhého a třetího pole od západu. Čtvrté pole nemá žádný náznak okna. Okna byla zadržena při stavbě přístavku. [8]

Na trojlodí navazuje presbytář ukončený pěti stranami osmiúhelníka, jehož čtyři nároží jsou zesílena opěrnými pilíři. Nad opěrnými pilíři jsou nároží kvádrována. [9] Dva východní opěráky (vlevo a vpravo od hlavní osy presbytáře) jsou pomocí spodního oblouku předsunuty od zdi kostela a pocházejí z úprav roku 1829. Zbývající dva opěráky jsou původní, jednou odstupně, nahoře se stříškou. Trnožní římsa je jednoduchá, mírně skosená, vznikla v 19. století. Presbytář je osvětlen pěticí gotických hrotitých oken. Pod jižním oknem je zdivo opět zesíleno přízdívkou z roku 1863 až do výše okna. Okna presbytáře mají zvenčí i zevnitř šikmé špalety a okenní kružby jsou umístěny přibližně v polovině šířky zdiva. Okna presbytáře jsou starší nežli okna trojlodí. Všechna okna presbytáře jsou dělena jedním prutem na dva díly. Kružbové obrazce nad jeptiškami nejsou původní. Severní a jižní okno bylo upraveno při Hilbertově restauraci chrámu, kružby v dalších třech oknech byly vyměněny v pozdní gotice (*Hilbert 1906b*, 35). Kružba jižního okna má tvar trojlístu vepsaného do kruhu. Jihovýchodní a východní okno je zdobeno kružbou s přetínáním. Kružba severovýchodního okna obsahuje dvojlist vepsaný do kruhu. Kružbovým obrazcem severního okna je prostý kruh. Korunní římsa je stejně profilace jako u trojlodí, pochází z roku 1537.

Sedlová střecha presbytáře je doplněna sanktusníkem a od stanové střechy trojlodí je oddělena protipožárním štítem. Zastřešení celého kostela a štít pochází z roku 1910. Štít odděluje trojlodí v celé jeho šířce a v obryse je členěn pouze na svém vrcholu. Vrchol štítu s květem a třemi obloučky je lemován po stranách jehlanci ukončenými kamenným křížem. [10] Plocha štítu má svislé lineární členění zpracovanými kameny, přičemž horní kameny v podobě křížů jsou propojeny obloučky. Při obvodu štítu jsou rozmístěny maskarony. [11] V pravém dolním rohu je situován reliéf andělka držícího štít s letopočtem 1910 a písmenem K od V. Suchardy. Výjev dotváří sousední plastika bájného ptáka Fénixe symbolizující vzkříšení kostela z nedůstojného stavu K. Hilbertem roku 1910. [12]

Trojlodí kostela bylo roku 1452 rozšířeno směrem k severu o čtvrtou loď sahající od úrovně západního průčelí trojlodí až ke kapli sv. Anny. [13] Přístavba tedy zakrývá tři pole severního průčelí trojlodí. O dodatečné dostavbě svědčí vyčnívající opěrné pilíře trojlodí nad pultovou střechou severní přístavby. [14] Přístavek z lomového kamene nemá trnožní římsu. Stavbu zpevňují dva nárožní jednou odstupně opěrné pilíře s armováním a soklem. Do přístavku se vchází hrotitým portálkem předsínky s pultovou střechou, přistavěné ke středu severního průčelí přístavku. Portál je neogotický, dřevěné dveře také (*Kibic 2010*, 26). Severní přístavba kostelního trojlodí je prosvětlena dvěma původními okny po stranách portálku. Obě trojdielná okna jsou dělena dvěma pruty. Pod hrotitými záklenky tvoří nad mniškami v jednotlivých polích kružbové obrazce plaménkové motivy a kruh s vepsaným trojlístem, u západního okna čtyřlístem. V dolní části západního průčelí přístavby byl zazděn portálek z počátku 14. století, kterým se původně vcházelo do kaple sv. Anny a který sem byl přenesen se stavbou přístavku. V pravé horní části západní stěny bylo prolomeno okénko zaklenuté obloukem s kamenným ostěním, osvětlující schodiště na kruchtu. Korunní římsa byla znovu obnovena dle původního tvaru K. Hilbertem (*Hilbert 1906b*, 143). Střecha severní přístavby je dosti členitá a složitého tvaru. Základem je pultová střecha, na které směrem k severnímu průčelí vybíhají tři sedlové střechy, další sedlová střecha pak křížem k nim směrem západním. S průčelím lícují v podobě ozdobných štítů. [15] Severní stěna přístavku je ozdobena třemi obloučkovými štíty po stranách lemovanými jehlanci s koncovými kamennými kříži. Nejvyšší vrchol štítů zdobí poupě. [16] Mezi štíty prostor vyplňuje atikový článek v podobě prampouchu. V ploše jsou štíty členěné tesanými kameny vertikálně i horizontálně. Štíty z počátku 20. století jsou zdobeny reliéfy od V. Suchardy se symboly vína, kalichu a klasu, štít západní stěny obsahuje reliéf se symbolem ruky. Plochy štítů jsou prolomeny obdélnými okénky.

Severní (čtvrtá) loď kostela pokračuje směrem východním kaplí sv. Anny, původně Panny Marie Bolestné. Kaple zakrývá poslední východní pole severního průčelí trojlodí a nedosahuje úrovně presbytáře. Jedná se o úzký obdélný prostor ukončený pěti stranami osmiúhelníka,

z toho volně jsou jeho čtyři hrany. Kapli zpevňuje pět opěrných pilířů. Šestý, severozápadní nárožní pilíř spojuje kapli s pozdějším přístavkem kostela. Nároží závěru a jednou odstupněně opěrné pilíře se stříškou jsou armovány. Trnožní římsou jsou opatřeny pouze opěrné pilíře. Hrotitá gotická okna závěru jsou dvě úzka, bez prutů a kružbou, doplněná Hilbertem roku 1910, třetí východní okno je původní, dvoudílné s prutem a kružbou s trojlístem vepsaným do kruhu. Ze severu kapli osvětlují dvě okna ukončená půlkruhem, vzniklá pravděpodobně při opravách kapele v letech 1655-1660 (*Kibic 2010*, 26). Korunní římsa je žlábkem profilovaná, stejně jako severní přístavek trojlodí. Sedlová střecha kapele je zakončena na západě kamenným trojúhelným štítem ukončeným kamenným křížem.

Severní stěna presbytáře gotického chrámu je tvořena jižní stěnou původně samostatného románského kostela. Římsa a krov nad severní částí presbyteria nespočívá na nadezděné románské zdi, ale na nadezdívce mohutného vynášecího pasu, který románskou zeď překračuje a odlehčuje. Kostel sv. Michala je orientovaná stavba s apsidou, obdélnou lodí a čtvercovou západní věží. [17] Nároží lodí a věže jsou armována. Na stavbu byly použity i opravené kvádry ze železitého pískovce rudé barvy. Hrotité okénko apsidy, stejně jako její hlavní římsa a půlkuželová střecha, byly doplněny Hilbertem roku 1910 (*Hilbert 1906c*, 3). Nad lodí kostela byla v 16. století zřízena komora, o jejíž dochovanou jižní zeď se opírá pultová střecha lodí (*Hilbert 1906a*, 69). Prostor pod střechou osvětluje obdélné okénko. Za lodí je viditelné pouze vrchní patro věže se sruženými okny otevřenými k severu a východu. Okna jižní a západní vedou do gotického kostela. Sloupky dvojných sružených oken bez hlavic a s jednoduchým sedlem jsou opatřeny patkou zvláštního tvaru. [18] Hilbert (*1906a*, 69) nazývá tuto patku jako „hrubou, z šesti srostlých ovoidů“. Okna byla obnovena v roce 1910 podle nejzachovalejšího jižního okna (*Kibic 2010*, 22). Tehdy vznikla také korunní římsa věže a její jehlancová střecha.

Na jižní průčelí trojlodí navazuje směrem k presbyteriu vysoká věž kostela, vystavěná na přelomu 15. a 16. století (*Beneš 1865b*, 127). Při jihozápadním a jihovýchodním nároží je věž zpevněna dvěma jednou odstupněnými opěráky, ukončenými pultovými stříškami s čelním štítkem. Čela opěrných pilířů a nároží věže jsou armována pískovcovými tesanými kvádry. Armování vystupuje před líc zdíva. Na armování jihovýchodního opěráku je ve spodní části umístěna pod baldachýnem na polygonální konzole socha sv. Václava. Baldachýn a konzola jsou zřejmě původní, socha sv. Václava pochází z roku 1929, autorem je Jan Poříz (*Kremer 1981*, 185). Trnožní římsou byla věž opatřena v 19. století. Tělo věže obhájí v různých výškách tři nestejně profilované římsy. Původně byly římsy čtyři a dělily tělo věže na pět pater, nyní je římsa mezi druhým a třetím patrem odsekaná. Římsa posledního patra má profil výžlabku a podpírají ji v rozích směrem k náměstí dva maskarony. V dolní části jižní zdi jsou umístěny pamětní desky, informující o dostavbě věže roku 1864 a o obnově chrámu roku 1910. Hrotitá okna přízemí jsou trojdílná se dvěma pruty. Kružbové obrazce nad jeptiškami tvoří u jižního okna dva plaménky vepsané do kruhu, u východního okna je to vepsaný čtyřlíst do kruhu a postranní plaménky. Hrotitá trojdílná okna byla doplněna v posledních dvou patrech věže Hilbertem. [19] [20] [21] [22] Kružbové obrazce zde mají novodobý tvar s přetínáním, do kterého je zakomponován v předposledním patře štítek s datem 1910 a písmenem K. Okna posledního patra zakrývá částečně ciferník hodin. Prostřední dvě patra osvětlují buď malá obdélná či jednoduchá hrotitá okénka. Korunní římsa spolu s horní partií zdíva a střechou věže pocházejí z roku 1864. Čtyři kamenné nárožní výžky u hlavní střechy a pavlač s probíhajícími gotickými arkádami navrhl spolu s pyramidální střechou A. Schulz (*Beneš 1865b*, 130).

Věž je přístupná prostřednictvím vřetenového schodiště, ukrytého v kruhové věžičce u jižní stěny věže. [23] Schodiště zpřístupňuje první dvě patra věže. Dvě profilované římsy dělí věžičku na tři části. Spodní dvě části byly vystavěny z tesaných kvádrů, vrchní část pak z cihel. Vrchní část tak činí dojem pozdější dostavby. Beneš datuje dostavbu schodiště lety

1537-1538 dle jím nalezené kamenické značky, shodné s kamenickou značkou vytesanou při západním portálu a na pilíři kruchty (*Beneš 1865b*, 131). Nad první římsou je umístěn špatně čitelný nápis a reliéf pod baldachýnem. Patrně pocházejí z let stavby věže, ale jejich stav nedovoluje bližší popis. Přístup do schodiště je z východní strany po šesti schodech opatřených zábradlím z počátku 20. století. [24] Vřetenové schodiště osvětlují malá, úzká, obdélná okénka, v posledním patře s čtvrtkruhovými koutovými konzolkami. Věžička je zastřešena kuželovou stříškou z tesaných kvádrů.

Vnitřní popis chrámu

Do kostela sv. Petra a Pavla vstupujeme západním portálem nejprve do podkruchtí, odkud se nám otevírá pohled do trojlodí a dále směrem k presbytáři. Na první pohled nás upoutají sdružená románská okna ve východní zdi severní lodi trojlodí a románská okénka v severní zdi presbytáře. Tušíme zde románský kostelík začleněný do masy gotického kostela. Velkou arkádou ve východním poli severní lodi můžeme projít do kaple sv. Anny, přiléhající k severní zdi románského kostela. Románský kostel sv. Michala je propojen vstupy s presbytářem kostela i s kaplí sv. Anny. Je dnes využíván jako sakristie. Kaple sv. Anny je prodloužena o severní přístavbu až k západnímu průčelí, kde najdeme vstup na kruchtu. Trojlodí je arkádami ve své severní boční lodi propojeno se severní přístavbou. Jižní boční loď trojlodí ukrývá původní vstup do kostela. Ve východní zdi jižní boční lodi lze arkádou vstoupit do podvěžní kaple věže, která se opírá o jižní stěnu presbytáře kostela. [25]

Presbytář kostela o vnitřní délce 15,3 m při šířce 7,5 m je sklenut dvěma poli gotické žebrové klenby a paprscitým závěrem (*Kibic 2010*, 23). Klenební žebra profilu hruškovce jsou sepnuta třemi kruhovými svorníky s motivem osmicípé hvězdy, beránka a čtyř holubic. [26] Žebra vyběhají z náběžních štítků nad raně gotickými hlavicemi s polygonálními krycími deskami. Hlavice v závěru presbytáře jsou listové. Zkrácené přípory jsou tvořeny trojitým svazkem žebor. Pod klenbou na severní stěně presbytáře nalezneme zbytek původní fresky s hlavou sv. Kryštofa. Na severní stěně presbytáře byl Hilbertem odhalen původní románský portál s půlkruhovým záklenkem s plným tympanonem profilovaným jedním ústupkem a dvě románská okna sousedícího kostela sv. Michala. V západní části severní stěny presbytáře se vchází do kostela sv. Michala pravouhlým gotickým portálem běžného sedlového typu s okosením, zřejmě prolomeným při stavbě trojlodí ve 14. století. Vchod je opatřen pozdně gotickými oplechovanými dveřmi. V severovýchodní zdi závěru presbyteria je původní sanktuář s jednoduchým hrotitým kamenným ostěním, poblíž na jihovýchodní straně je ještě jednoduchý pravouhlý výklenek. V závěru presbytáře je umístěn hlavní oltář sv. Petra a Pavla z konce 18. století. Presbytář je od trojlodí oddělen jednoduchým hrotitým vítězným obloukem, na kterém je ztvárněn znak města Čáslavi, znak Čech s českým lvem a uprostřed černá orlice s korunou jako znak Habsburků. K jihozápadnímu nároží věže románského kostela byla přistavěna novogotická kazatelna. [27]

Trojlodí kostela s délkou 25,4 m a šířkou 21,8 m má obvodové zdivo šířky 1 m (*Kibic 2010*, 24). Z původního gotického trojlodí zbyly po požáru roku 1522 pouze obvodové zdi s kružbovými okny a jižní portál. Trojlodí bylo zaklenuto na nových pilířích roku 1538. Hlavní loď síňového trojlodí je stejné výšky jako boční lodi, jižní boční loď je širší nežli severní. Klenba trojlodí spočívá na dvou trojicích ortogonálních pilířů spojených mezilodní arkádou. Hlavní loď je klenutá síťovou klenbou, boční lodi klenbou křížovou. [28] Křížová klenba východního pole jižní lodi je obohacena dalšími žebry, nejde ale o přetínání žebor, síť je pouze naznačena diagonálně zkříženými vloženými žebry. [29] Místo spoje kryje plasticky modelovaná ružice. Žebra klenby trojlodí jsou subtilní, dvakrát mělce vyžlabená. Žebra vyběhají z klenebních konzol, jejichž dekorace je velmi rozmanitá. [30] [31] Konzoly jsou jak oblého, tak polygonálního tvaru, často jsou zastoupeny kružbové konzoly a jejich variace, nad kruchtou jsou užity konzoly s listovým a maskarony. [32] [33] [34] Na východní zdi jižní boční

lodi sbíhají žebra do dvou konzol tvaru polopostavy se štítkem. [35] Na jednom štítku s holubicí v modrém poli je uveden letopočet 1538, druhý štítek obsahuje preclík v červeném poli. Pravděpodobně jde o znaky cechů. Dá se říci, že převážně v bočních lodích se vyskytují konzoly ještě gotických tvarů. Konzoly již renesanční, oblé i polygonální, zdobené perlovci a vejcovci a římsové, nalezneme poněkud více v podkruchtí poblíž vstupu do kostela a v hlavní lodi. Svorníky trojlodí jsou zdobený geometrickými, florálními i figurálními motivy. Výzdoba na svornících hlavní lodi má již renesanční charakter. Nalezneme zde portrét dámy v klobouku, půlměsíc, prázdné znakové pole, karikovaný půlměsíc, růžice i městský znak. V hlavní lodi se vyjímá také svorník se štítkem s letopočtem 1539, na kterém je vytesána kamenická značka poukazující zřejmě na nejdůležitějšího stavitele při obnově. [36] Klenba hlavní lodi byla v 16. století vyzdobena malbami patronů časlavských cechů a jejich znaky. V bezprostřední blízkosti vítězného oblouku je ztvárněn znak cechu řeznického s českým lvem a zkříženými sekera-mi v červeném poli. V hlavní lodi najdeme postavu sv. Václava, patrona cechu sladovnického, Pannu Marii se znakem pekařů, sv. Vojtěcha s valchářskou holí s tětívou, patrona koželuhů, menší je postava tovaryše s kolem, patrně znak kolářů. Dále jsou na klenbě hlavní lodi připomenuty cechy užívající znak se zkříženými klíči v červeném poli, znak s rozevřenými nůžkami v červeném poli a znak se zkříženými kladívky v modrém poli.

Jižní boční loď je prolomena gotickým portálem v jižní stěně lodi. Vpravo od portálu je jižní stěna zdobena freskou Klanění tří králů. Blíže k podkruchtí nesla tato stěna ještě jednu fresku, patrně barokní, bohužel z malby se zachovalo velmi málo. Zdivo okolo východního okna jižní boční lodi vykazuje velké nerovnosti, proto kružba okna je zpevněna táhly, přidaná žebra přilehlého pole působí spíše jako zpevnění tlakem namáhané klenby. Východní stěna jižní lodi je prolomena vysokou hrotitou arkádou, nad kterou můžeme spatřit fresku Zmrtvých-vstání Krista. Arkáda je částečně zazděna, neboť za arkádou pokračuje u jižní stěny presbyteria silné zdivo věže. [37] Vstup do podvěžní kaple je pozdně gotickým portálkem s lineární profilací blíže jižní stěny jižní boční lodi za arkádou, mezi nimi pokračuje jižní stěna boční lodi a arkáda portálek opticky překrývá. Portálek je tvořen výžlabky a oblymi a hruškovcovými pruty se zářezy a okosy, které se směrem dovnitř zdrobňují. Dá se říci, že arkáda otevírá východní stěnu jižní boční lodi a portálek je prolomen ve zdivu věže, takže původní závěr jižní boční lodi byl jiný, později nahrazený věží. Vlevo od portálu stojí oltář Panny Marie Lourdské z 19. století.

Severní stěna severní boční lodi je prolomena nízkými neprofilovanými arkádami do severní přístavby, koncové východní pole boční lodi je na severní straně prolomeno vysokou profilovanou hrotitou arkádou do kaple sv. Anny. Tato severní stěna byla původně prolomena gotickými hrotitými okny, která byla se stavbou přístavku zazděna a jsou viditelná v podkroví kostela. Východní stěna severní boční lodi je v podstatě tvořena západním průčelím věže románského kostela sv. Michala. Do severní boční lodi vede západní sružené okno věže románského kostela a románský portálek s přímým nadpražním překladem s koutovými konzolkami, původní vchod na věžní tribunu. Ve spodní části je tato východní stěna boční lodi zdobena freskami Noe po potopě a Ukřižování Krista. Před stěnu je umístěn oltář sv. Josefa z 19. století. Na severní stěně severní boční lodi je zobrazeno Sedm hříčů. K této stěně byl situován barokní oltář Povýšení sv. Kříže.

U západní zdi trojlodí byla roku 1538 vystavěna kruchta. [38] Kruchta je nesena třemi pilíři, u kterých z přilehlých polosloupů s precizní renesanční výzdobou vybíhají žebra klenutí. K jižnímu čtyřbokému pilíři se soklem přiléhá polosloup s listovou hlavicí zakončenou perlovci a volutami mezi nimiž je letopočet 1538. [39] Dřík pod prstencem zdobí zubořez, nad patkou listovec. Patka je dekorována zubořezem a vejcovcem. Sokl je rozdělen na dvě části, horní je zdobena kanelurami s vloženými píšťalami, od spodního soklu je oddělena zubořezem. K střednímu osmibokému pilíři se soklem přiléhá osmiboký polosloup. Osmiboký dřík pilíře přechází do čtvercové hlavice pomocí zajímavého detailu tvaru kombinované palmety

s volutami. [40] Hlavice pilíře i sloupu je v podstatě římsová, tvořená oblouny a výžlabky. U pilíře se nachází kamenná renesanční kroupka. K severnímu čtyřbokému pilíři přiléhá polosoup s polygonální hlavici zdobenou listovým, perlovcem a pod prstencem zubořezem, s polygonální patkou a soklem v rozích okoseným. [41] Podkruchtí je klenuto v bočních polích křížovou žebrovou klenbou, ve středním poli obkročnou klenbou s přetínanými žebry. [42] Žebra bočních polí se zasekávají do stěny bez konzoly nebo vybíhají z jednoduchých konzol gotických tvarů, žebra středního pole vybíhají u západní stěny z bohatě zdobených renesančních konzol. [43] Dvakrát vyžlabená žebra jsou sepnuta svorníky se zvířecím a rostlinným motivem, prostřední se znakem města. Hrotité oblouky podkruchtí mají lineární profilaci pouze směrem do lodi. Kamenné zábradlí kruchtí je rozděleno na tři pole, prostřední je dekorováno rostlinnými motivy, v bočních polích kružbovými motivy. U jižní stěny se v podkruchtí nachází oltář sv. Terezie z počátku 20. století. Barevné vitraje oken byly pořízeny z darů občanů koncem 19. století.

Jižní boční loď trojlodí ústí do podvěžní kaple půdorysu čtverce, sklenuté křížovou žebrovou klenbou. Žebra hruškovcovitého profilu vybíhají z profilovaných gotických konzol. Konzola v jihovýchodním koutě má podobu masky vousatého muže, ostatní jsou varianty polygonální jehlanovité konzoly. Podvěžní kaple byla osvětlena původně dvěma okny, která později byla zazděna, nyní je ve východní stěně ponechán pouze kruhový otvor, jižní okno je Hilbertem obnovené (*Hilbert 1906a*, 77). Kruhové okénko zasahuje do fresky dvouhlavé orlice, znaku Rakouska-Uherska. Ve východní části jižní stěny kaple je zazděn původní vchod do kaple s pravouhlým kamenným ostěním. V severní zdi byl vytesán pravouhlý obdélný výklenek, kde byly nalezeny ostatky Jana Žižky z Trocnova. Své místo má v kapli oltář Panny Marie Časlavské, poskládaný z barokních částí, se soškou Madony z počátku 16. století. V současné době je však restaurován a v kostele není. První a druhé patro věže je přístupné z okrouhlé věžičky stojící u jižní stěny věže. Vřetenové schodiště je původní. Dvěma pravouhlými sedlovými portály na obou koncích vstupní chodby se vchází do komory prvního patra. Komora je klenutá valenou, lehce zalomenou cihelnou klenbou. Dochované koutové konzolky však svědčí o původní křížové klenbě. [44] Komora je osvětlena jižním okénkem s úzkým hrotitým ostěním na vnějším líci s dovnitř rozšiřující se vnitřní špaletou. Vstup ze schodiště do druhého patra je chodbičkou s jedním kamenným sedlovým portálkem a druhým lomeným. Komora je plochostropá, osvětlená na východní a západní straně obdélnými okénky, na jižní straně pak hrotitým okénkem s mniškou, jehož vnitřní špaleta je opatřena kamennými lavicemi. Další patra věže jsou přístupná žebříkovým dřevěným schodištěm uvnitř věže. V horních patrech věže je prostor pro zvony a hodinový stroj. Kružby oken v posledních patrech jsou Hilbertem nově vytvořené. Hlavní římsa a zakončení věže s nárožními věžičkami pochází, dle data vytesaného u pozednice, z roku 1864. Dřevěný krov věže je v současné době obnovován, neboť věžní konstrukce byla napadena škůdci.

Severní stěnu presbytáře a východní stěnu severní boční lodi gotického kostela tvoří zdivo románského kostela sv. Michala. Je to drobná stavba s obdélnou lodí délky 5,4 m a šíře 4,4 m, s apsidou tvaru prodlouženého půlkruhu šířky přibližně 3,4 m a hloubky 2,6 m a se čtvercovou západní věží. Celkově i se západní věží dosahuje kostel délky 12 m (*Hilbert 1906c*, 3). Zdivo kostela i lodi je silné asi 1 m. Loď kostela je klenutá valenou klenbou, která částečně zakrývá výše založený vítězný oblouk. V podkroví jsou patrná románská okénka sahající nad rub této klenby. To svědčí o původně jiném zastropení lodi, pravděpodobně plochostropém s trámovým stropem. Klenba lodi je nejspíše renesanční z 16. století, kdy vznikla i komora nad lodí. Apsida klenutá původní konchou je oddělena od lodi jedním ústupkem. Triumfální oblouk je půlkruhový, pravouhle odstupněný, tvořen z kvádřového zdiva, lemuje jej zbytek nástěnné malby. V náběhu triumfálního oblouku se zachovaným kamenným ostěním je vidět úsek římsy profilu oblounu a desky. Původní románská okna s půlkruhovými záklenky a širokou špaletou byla na severní i jižní stěně kostelní lodi zazděna. Kostel osvětluje pouze hrotité okénko

apsidy, obnovené Hilbertem. Kostelík byl původně přístupný jižním portálem, dnes zazděným, ve východní části jižní zdi. V západní části jižní zdi byl prolomen gotický portálek spojující románský kostel s gotickým presbytářem. Samostatně přístupná panská tribuna byla situovaná v prvním patře věže a otevírala se do lodi širokým obloukem později zazděným a Hilbertem obnoveným. [45] Přízemí věže je otevřeno do lodi v plně šíři nízkým obloukem, dnes je v podvěží umístěn náhrobek Jistislava. Dnešní vstup do románského kostela je v severní stěně podvěží a je opatřen jednoduchým portálem s pravoúhlým ostěním. Do věže lze vstoupit z podkroví gotického kostela. V horních patrech románské věže můžeme pozorovat řádky rulových placáků, z kterých je věž tvořena, a dvě řádky klasového zdiva, kladených šikmo proti sobě. S výškou věže se tenčí i její zdivo až na 70 cm (*Hilbert 1906a*, 69). První patro věže obsahuje emporu, původně osvětlenou střílnovým okénkem ze západu, dnes zazděným. Druhé patro věže je bez oken, je zde původní vchod na emporu ze západní strany věže, vchod do podkrovní komory na východě a později prolomený otvor v jižní stěně. Třetí patro věže tvoří otevřená zvonice se sdruženými podvojnými okénky. Pravoúhlé obložení oken je tvořeno rudým pískovcem. Sloupky oken jsou bez hlavice, s hrubou patkou tvořenou šesti ovidy. Jižní původní okno je zazděno, další byla obnovená. Z komory vzniklé v 16. století nad lodí kostelíka zbyla jižní stěna s nástěnnými malbami. Osvětlena je obdélným okénkem z východu. Její pultová střecha je pozdější, neboť překrývá malby.

K východnímu poli severní lodi trojlodí a k severnímu průčelí románského kostela přiléhá kaple sv. Anny. S trojlodím je kaple propojena lomenou, lineárně profilovanou arkádou, sestavenou z tesaných kvádrů. Kaple byla založena současně s trojlodím a byla samostatně přístupná portálem ve své západní stěně. Tento byl při prodloužení kaple o severní přístavbu přenesen do západního průčelí přístavby (*Kibic 2010*, 26). Obdélný prostor kaple se dvěma poli křížové klenby bez žeber, s vytaženými hřebínky, je nad polygonálním závěrem ukončen paprscitou klenbou. [46] Hřebínky jsou pokryté štukovou lištou s motivem šupin a vyběhají ze štukových konzol zdobených volutami, vejcovcem a roztaženými andělskými křídly. Na klenbě jsou hřebínky vedeny do tří štukových rozet či růžic. Klenba vznikla při opravách kaple v letech 1655-1660. Kremer (1981, 205) uvádí rok 1660 dle latinského nápisu na západní stěně kaple. V závěru kaple jsou hrotitá kružbová gotická okna obnovená dle původních. Severní stěna je prolomena pozdějšími dvěma okny s půlkruhovým záklenkem, která vznikla při opravách v letech 1655-1660. V závěru kaple je umístěn oltář Panny Marie Bolestné z 19. století, podél severní stěny pak Kalvárie z 18. století.

Severní přístavba vznikla prodloužením kaple sv. Anny až k západnímu průčelí trojlodí po požáru roku 1452 (*Kibic 2010*, 26). Přístavba byla spojena se severní stěnou trojlodí a se západní stěnou kaple sv. Anny nízkými arkádovými otvory s lehce hrotitými záklenky. Do prostoru severní přístavby zasahují u jižní stěny ponechané opěráky severní stěny trojlodí. [47] Opěráky i celá jižní stěna přístavby jsou opatřeny soklem. Severovýchodní nároží přístavby je přidáno k severozápadnímu nárožnímu opěráku kaple sv. Anny. Toto navázání stěny na diagonálně umístěný opěrák je dobře viditelné v interiéru, kde v půdorysu ruší pravoúhlé zakončení přístavby. Klenba přístavby je klenebními pasy dělena na tři pole křížové klenby bez žeber. V západním poli je náznak šestidílné klenby. Pasy klenby jsou vedeny z původních opěrných pilířů trojlodí na pozdější pilasty u severní stěny přístavby, zevně severní průčelí přístavby postrádá opěrné pilíře, které by odpovídaly klenebním pilím. V severovýchodní části přístavku je umístěn oltář sv. Václava z 19. století. Na východní stěně je vymalován znak císaře Maxmiliána a na jižní stěně znak Ledčarů ze Siona. U poslední arkády, vedoucí ze západní části přístavby do podkruchtí, je umístěn náhrobek bývalého primátora města J. Váchy, který financoval výstavbu kruchtu v 16. století. Portálek v západním průčelí přístavby byl sem přemístěn ze západního průčelí kaple sv. Anny, pochází stejně jako kaple sv. Anny z první poloviny 14. století. Portálek byl zazděn při stavbě schodiště na kruchtu. Schodiště je kamenné, v půdorysu zalomené, s plným kamenným zábradlím. Je osvětleno okénkem

zaklenutým malým obloukem. Na konci schodiště lze vstoupit na kruchtu sedlovým portálkem. Další portálek se nachází uprostřed severního průčelí přístavku. Je umístěn na polygonálně tvarovaném soklu s nepravidelnou profilací tvořenou sledem okosení, dvou výžlabků a oblého a hruškovcového prutu. Jeho pozdně gotický charakter odpovídá době vzniku přístavby. Před portálkem stojí předsíňka, klenutá dvěma poli křížové klenby bez žebor, pouze s hřebínky. Dochované klenební konzoly v rozích svědčí o původně jiném záměru. Konzoly jsou jednoduché, římsově, koutové i ploché. Zdi předsíňe jsou obloženy množstvím náhrobků. Zevní vchod do předsíňky tvoří novogotický portálek, patrně z poloviny 19. století (*Kibic 2010*). Přístavba je osvětlena dvěma kružbovými pozdně gotickými okny prolomenými v severní stěně.

Okolnosti předcházející restauraci chrámu

Dnešní podoba kostela sv. Petra a Pavla v Čáslavi je dána především pozdně gotickou přestavbou z let 1537-1539, s časným uplatněním již renesančních prvků, a poté regotizací druhé poloviny 19. století, vrcholící Hilbertovou restaurací chrámu na počátku 20. století. Obnova chrámu po požáru v 16. století znamenala radikální změnu vzhledu kostela stejně jako obnova Hilbertova. Abychom pochopili výběr architekta a uskutečnění restaurace chrámu v takovém rozsahu, je potřeba nastínit situaci předcházející Hilbertově obnově.

Zvýšený zájem o zvelebování čáslavského chrámu v druhé polovině 19. století bezprostředně souvisel s politickou situací v zemi. České země byly v rámci habsburské monarchie považovány za příslušné k německé říši. Podle Palackého mělo být Rakousko záštitou a zárukou proti pohlcení českého etnika germánským. Pro národní osvobození a zrovnoprávnění byla důležitá historie národa a jeho tradice. V Palackého Dějinách národa českého v Čechách a na Moravě je v husitství spatřován vrchol boje národa za svěbytnost a svobodu. K. Čermák (1911a, 65) v publikaci Čáslavsko píše: „*Děk husitským válkám, ..., učiněn byl konec germanizace této krajiny.*“

Vlastenecké nadšení a národní hrdost se projevila také nebyvalým zájmem o obnovu, záchranu a soustředování historických památek. V Čáslavi byl roku 1864 založen muzejní a vlastivědný spolek Včela Čáslavská s cílem shromažďovat historické památky regionálního významu, pro jejichž umístění bylo roku 1884 v Čáslavi vystavěno muzeum. Čáslavský kostel sv. Petra a Pavla byl jednoznačně díky své husitské minulosti v popředí zájmu. Čáslavská obec byla náležitě pyšná na tento národní symbol. To potvrzuje i text letáku informující o obnově chrámu v roce 1911 (*Švarc 1911*): „*Kdo ze ctitelů historie a bývalé velikosti země České nezná alespoň dle jména staroslavný kostel sv. Petra a Pavla v Čáslavi? V jeho zdech konal se památný sněm čáslavský, ... zde prohlášen věrolomný Zikmund za zjevného tupitele pravd božích, za vraha cti a osob jazyka českého. Také mu odňato nápadnictví k trůnu českému a k řízení věcí zemských provedla se volba 20 nejřednějších mužů sněmovníků, mezi něž povolán udatný rytíř Jan Žižka z Trocnova. A tělo tohoto velikého vojevůdce nalezlo po jeho smrti odpočinek pod klenbou řečeného kostela ... Již tyto vzpomínky samy o sobě činí kostel čáslavský drahocennou památkou každému věrnému Čechu.*“

Čáslavský kostel však nebyl v polovině 19. století v dobrém stavu. Poslední opravy byly provedeny v 70. letech 17. století. Zrušení hřbitova u kostela roku 1829 stavbě neprospělo a ve třicátých letech byl kostel označen za stavbu životu nebezpečnou pro svou narušenou statiku. Situaci řešil místní stavitel K. Teige mohutnými předsunutými operáky z východní strany presbyteria. Další chátrání kostela zapříčinil požár roku 1841, který strávil krov a střechy kostela. Následně provizorní zastřešení bylo zcela nevhodné, objekt ničila zatékající voda. „*Chatrným krytem vnikala voda do vazby, zničila trámece a rozmáčela stěny i klenby, průčelí chrámu obrácené k východu jeví nebezpečný odklon a na všech místech, mrazu, větru, dešti přístupných, ukázaly se nebezpečné trhliny a jizvy. Tak se poznenáhlu, ale jistě přibližovala zkáza ohrožující staroslavný chrám, jehož jméno spojuje se nerozlučně s velkou historií našeho*

národa. Nehledě ani na starobylost a vzácnost stavitelskou, zasluhuje pro drahé památky husitství, aby byl důstojně opraven.“ (Jeníček 1906)

Obnova chrámu se odvíjí od padesátých let 19. století s nástupem děkana J. Pečenky. Vlastenecky smýšlející děkan Pečenka již roku 1857 počal odstraňovat, podporován městskou radou, barokní oltáře a obrazy v kostele a usilovně pátral po hrobu Jana Žižky. Řešení si žádalo také zastřešení věže, nicméně dochované gotizující návrhy K. Marka z roku 1853 nebyly realizovány. Důvodem mohl být nedostatek finančních prostředků, neboť opravy vnějšku, prováděné v roce 1863, měly spíše zabezpečovací charakter. Roku 1863 byl rozebrán a znovu přistavěn nárožní pilř západního průčelí a západní i jižní stěna chrámu byla zpevněna přízdívkou se slepými hrotitými arkádami, do kterých byly vsazeny náhrobky, které byly původně umístěny uvnitř kostela. Nové zastřešení věže kostela bylo provedeno roku 1863 dle plánů A. Schulze, který navrhl i vnější opravy kostela. Jak píše Beneš (1865b, 131): „Původní, vysoká, pyramidální střecha byla chrámu ovšem přiměřenější, avšak náklad na takové střechy za nynějších časův nedostřizitelný jest.“

Velkých změn se dočkal interiér kostela za působení děkana J. A. Nožičky v letech 1875 až 1891. V režii děkana Nožičky, ředitele čáslavské školy J. Spudila a ředitele kutnohorské reálky J. Zacha bylo vnitřní vybavení kostela obnoveno v novogotickém stylu. J. Zach, sledující nejnovější trendy v obnově památek, byl uchvácen autoritou tehdejšího stavitele chrámu sv. Víta v Praze Josefa Mockera. J. Mocker, hlavní osobnost akademie zřízené pro obnovu církevního umění, tou dobou působil v nedaleké Kutné Hoře. V osmdesátých letech byl pravděpodobně osloven čáslavskou městskou radou, aby se podílel společně se Zachem na regotizaci vnitřku čáslavského chrámu. [48] Mockrovo autorství u dveří jižního portálu trojlodí dokládají gotizující nákresey dveří a kování, datované rokem 1884 (*Mocker 1884*). Od roku 1875 se v čáslavském kostele pokračovalo v pátrání po hrobu Jana Žižky z Trocnova a to radikálnějším způsobem. Stará dlažba v kostele byla odstraněna a zemina byla vybrána až do hloubky 1,5 m (*Čermák 1878*, 616). Nalezeny byly rakve ze 17. století. Dále byla v kostele otlučena odstávající omítka a kostel byl nově předlážděn. Bohužel, nespokojenost s nálezy si vynutila další výkopové práce prováděné roku 1880 K. Čermákem. Dle výpovědi purkmistra I. Fialy poroučel děkan Nožička zedníkům „*aby odsekali prosvítající kruhy na stěně, u níž stál hrob Žižkův, tím zmizely figury, jež jsem roku 1859 viděl.*“ (*Píč 1911*, 215). Lze konstatovat, že nalezení národního hrdiny bylo důležitější nežli stavba sama.

Archeologické výzkumy K. Čermáka neustávaly ani roku 1901 za děkanátu J. Foly. Kostel byl stále opatřen nízkou střechou a jeho stav vyžadoval řádnou opravu. Městská rada v čele s purkmistrem Zimmerem vyjednávala subvence pro plánované stavební úpravy kostela a současně požádala Kamila Hilberta, aby vypracoval projekt k obnově chrámu. Koncem 19. století se již začala objevovat kritika na Mockerovy puristické restaurace a pseudohistorické pojetí v jeho projektech. Již v 80. letech 19. století se v jeho nákresech oltářů a vybavení interiéru katedrály sv. Víta v Praze projevoval příklon ke gotice italské, což bylo hodnoceno jako odnárodňující, nevlastenecké, architekt ztrácel vážnost. Oproti tomu K. Hilbert citlivě reagoval na aktuální dění, změny stylu i proměny v památkové péči a se svými dovednostmi a moderními zásadami se stal vyhledávaným památkovým architektem. Na doporučení K. Čermáka byl poslední stavitel chrámu sv. Víta v Praze Kamil Hilbert zvolen jako kapacita nejvyšší. Čáslavský kostel se stal monumentem národa a jeho pietní restaurace byla věcí politickou stejně jako dokončení stavby sv. Víta v Praze. Pražský sv. Vít byl národním symbolem, pohřebištěm světců a králů českého národa. Čáslavský kostel sv. Petra a Pavla byl pohřebištěm největšího národního hrdiny. Stále se věřilo v nalezení Žižkova hrobu a „*s touto vírou se také přistupovalo k obnově kostela. Protože ve vedení města jsou nacionalisti, kteří v zájmu propagace města si to přejí.*“ (*Kremer 1981*, 169)

Obnova kostela sv. Petra a Pavla K. Hilbertem

Schválení návrhů obnovy

K. Hilbert zakázku přijal a již roku 1905 začal kostel odborně zkoumat, zakreslil nálezo-ovou situaci a vyhotovil první návrhy restaurace chrámu. Na jednání valné hromady Jednoty pro důstojnou opravu chrámu Páně sv. Petra a Pavla v Čáslavi v červnu roku 1905 bylo jejím předsedou Dr. Zimmerem sděleno, že „architekt pan Hilbert v Čáslavi meškal a veškeré měření kostela se svým personálem udělal.“ (Zimmer 1905) Celkové výdaje na stavbu měly činit přibližně 120 000 tehdejších korun. „Součet veškerých prací na průčelí a střechách je 128 223,76 K, bez honoráře architekta.“ (Hilbert 1913, 31) Finanční prostředky měly být získány pomocí subvencí od státu, země a obce, další darem občanů. Městská rada zahájila jednání s vládou a zemským výborem směřující k zajištění subvencí. Aby zemská subvence byla povolena, byl projekt předložen ke schválení komisi. Centrální komisi se projekt líbil a roku 1906 subvencí doporučila: „Ein Restaurierungsprojekt ersetzt das unhaltbare, nach dem Brande im Jahre 1841 aufgesetzte provisorische Dach durch ein neues, dem Gesamtbilde angepaßtes, beseitigt die belanglosen Anbauten, durch welche der romanische Teil der Kirche von außen verdeckt wird, und beschränkt sich im übrigen darauf, den jetzigen Bestand, aus welcher Zeit er immer stammen mag, zu erhalten und zu sichern. Der Ansatz des Daches über der Hauptfassade und das Gesimse der Vorhalle beim linken Seiteneingange sind nach dem Projekte mit Giebeln in modernem Stile versehen. Die Z.K. stimmt dem Projekte zu und befürwortet eine Staatssubvention für dasselbe.“ (MCC 1906, 344)

Umělecko-historická komise zemského výboru povolila subvencí na děkanský kostel v Čáslavi ve výši 40 000 K, což byla v té době nejvyšší povolená subvence (Wirth 1907, 37). Zastupitelstvo města Čáslavi se usneslo přispět jednou třetinou z celkové částky, tj. 40 000 K, na stavební náklady a k tomu uhradit schodek, vzniklý při provádění restauračního projektu.

K Hilbertovu návrhu na restauraci vyslovil námitky L. Lábler, vedoucí odborný pracovník pražského místodržitelství a zastánce purismu. Hilbert byl však podporován Vídní, kde jeho dobrý přítel Max Dvořák byl vědeckým poradcem Centrální komise a kutnohorský B. Pacák, poslanec říšské sněmovny a od roku 1907 ministr ve vládě, horlivě hájil české zájmy i Hilbertův projekt. Max Dvořák v dopise Hilbertovi z 5.2.1908 píše: „Čáslavský projekt byl nám opět předložen od ministerstva. Místodržitelství sice nemohlo nic proti němu namítat, prohlásilo však, že rekonstrukce střechy je sice nutná, ale že by (dle stávajících názorů centrální komise - tak píše Lábler!) stačila rekonstrukce nynější střechy, která by stála jen 30 000, kdežto rekonstrukce dle Vašeho projektu by stála 70 000. Je mi to vítaná příležitost říci opět jednou od srdce mínění své prostřednictvím ministerstva pražského místodržitelství. Škodu intrika tu nepřinesla, poněvadž se Pacák tak ujímá věci, že jistě ministerstvo zaujme naše stanovisko.“ (Kotrba 1963, 274)

Znovu předložený projekt restaurace v roce 1908 měl dvě kategorie: střechu kostela a románský kostel. Centrální komise ocenila v návrhu střechy individuální umělecké řešení, avšak nedoporučila malované provedení dekorativních štítů západního průčelí. Štíty nebyly dle komise nezbytné. Naopak vyproštění románského kostela obestavěného mladším zdívem komise doporučila: „Das jetzige Dach wurde erst vor etwa 50 Jahren ausgeführt, weist nicht die leiseste Spur eines zeitlich oder persönlich individuellen charakters auf, sondern ist die Schöpfung einer stilllosen Bauunternehmerarchitektur. Da eine Erneuerung des Daches aus technischen Gründen unbedingt notwendig ist, kann vom Standpunkte der Denkmalpflege nicht auf der Beibehaltung der jetzigen Form bestanden werden. Die Z.K. empfiehlt daher das vorgelegte Projekt zur Genehmigung, welches eine individuell künstlerische Lösung versucht und sich mit den alten Teilen des Baues zu einem harmonischen Gesamtbilde vereinigt. Nur die Ausführung der projektierten dekorativem Giebel über der Hauptfassade und beim westlichen Anbau wird nicht empfohlen, da diese Dekoration nicht notwendig ist und im

Hinblicke auf die schlichten Formen des Baues als zu reich bezeichnet werden muß.“ (MCC 1908, 102).

Ministerstvo udělilo pro restauraci subvenci 40 000 K pod podmínkou, že předložený projekt bude přísně sledován a dohoda mezi komisí a konzervátorem bude dodržena. Státní subvence 40 000 K byla povolena až roku 1908 a to na vnější restauraci chrámu, dalších 10 000 K pak na vnitřní úpravu chrámu (Hilbert 1913, 28).

Původní návrh K. Hilberta

Archiv města Kutné Hory uchovává prvotní nákresy Kamila Hilberta, určené pro restauraci čáslavského chrámu sv. Petra a Pavla, vyhotovené v roce 1905. Dále zde najdeme Hilbertův návrh na restauraci chrámu Páně v Čáslavi z 1.1.1906 a Předpočet pro obnovu děkanského chrámu Petra a Pavla v Čáslavi z 1.1.1906. V obou dokumentech Hilbert upravoval své názory a upřesňoval původní nákresy, pravděpodobně v důsledku bližšího prozkoumání kostela. K datu 1.1.1906 také shrnul nejdůležitější body obnovy a představil je v čáslavském periodiku Čáslavský kraj. Hilbertův plán obnovy kostela z roku 1906 je dělen na jednotlivé části chrámu podle jejich předpokládaného stáří. Začíná románským kostelem sv. Michala, pokračuje presbytářem, trojlodím a kaplí sv. Anny, jako poslední zmiňuje věž kostela a severní přístavbu.

Kostel sv. Michala datoval Hilbert dle dispozice půdorysu a jednoduchých architektonických forem do první poloviny 11. století. Překvapen zchovalostí románské stavby přál si zvýdvihnout důležitost této části chrámu a uplatnit jeho původní románský vzhled i v průčelích, neboť kostel sv. Michala zakrývala nadezdívka a jednotlicí pultová střecha, vedoucí od římsy kaple sv. Anny až k presbytáři. [49] Cílem bylo osamostatnit jednotlivé části stavby vlastními střechami. *„Tomuto kroku musí ustoupiti mladší přeměny, které jsou bez důležitosti umělecké a mají jen svoje stáří zdíva.“* (Hilbert 1906a, 69) V mase jednotlicího zdiva prozrazovala románský kostel pouze apsida. Římsu apsidy popsal Hilbert jako novou, nadezděnou z cihel a omítnutou. V návrhu plánoval položenú kamennú římsu profilu románského. Břidlový kryt apsidy nahradil v návrhu kamennými deskami 8 cm silnými, které by tvořily kužel zakončený vroubkovaným knoflíkem. Původní tvar okna apsidy se nedochoval, apsida byla osvětlena rozšířeným pravoúhlým otvorem, obezděným cihlami. Proto Hilbert vyprojektoval nové okénko apsidy, v prvním návrhu románské. [50]

Románské zdivo lodě dosahovalo dle Hilberta do výše 5 m, původní zdivo věže do výšky 12,30 m, zbytek tvořilo mladší zdivo, smíšené z měkkého kamene a cihel. V původním nákresu z roku 1905 má loď sedlovou střechu, ale již roku 1906 autor plánoval pultovou střechu lodě románského kostela (Hilbert 1906a): *„Po odstranění pultové střechy bylo by možno nechati zdivo zmíněné renesanční nadezdívky v prodloužení sklonu románského štítu státi až ku zdím presbytáře, kterému by tvořilo opěrný pilíř proti uzlu klenbových žeber uvnitř presbytáře. Střecha nad románskou lodí utvořila by se jako jednoduchý pult od hlavní zdi severní stoupající až ku zdi presbytáře. Touto změnou krovu románské lodi zachovala by se i omítka jižní strany vrchní komory, na které se nacházejí sporé zbytky nějaké starší kresby ..., a tak, aniž by se muselo litovati ztráty něčeho třeba i méně cenného, docílilo by se uvolnění a ukázání věže románské.“*

Ve třetím patře věže románského kostela nalezl Hilbert zcela zachovaná sdružená okénka na straně jižní a západní. Na straně severní a východní se zachovalo pouze svislé ostění. Tyto zakreslil doplněná dle dochovaných. Původní zdivo věže pokračovalo ještě 60 cm nad záklenky okenních otvorů a poté bylo nepravidelně odbouráno. Protože hlavní římsa věže neexistovala, navrhl ji Hilbert nad touto vodorovně zarovnanou výškou. V druhém patře věže obnovil zazděné otvory v jižní, západní a východní stěně. Uvnitř věže shledal Hilbert, že přízemí sahá do výše prvního patra a zde je prostor zaklenut valenou klenbou. Do lodi se podvězí otvíralo nízkým půlkruhovým obloukem. Hilbert (1906a) předpokládal v prvním patře věže emporu, která se kdysi otevírala půlkruhovým obloukem do lodi a takto plánoval i obnovu. *„Tento*

náhled potvrzen snad v omítce znatelnou trhlinou, která by takový původní otvor opisovala. Okénko k západu obrácené, dnes na půl hloubky zazděné, osvětlovalo spoře tuto emporu.“ Okénko empory neobnovoval, neboť západní stěna věže je současně závěrem severní lodi gotického kostela, opatřeného freskami. Stopy po zakotvení dřevěné empory nalezl Hilbert po otlučení omítek na severní stěně presbytáře gotického kostela. Zde také objevil původní vchod do románského kostela a dvě zazděná románská okénka lodě. Hilbert si byl jistý původním trámovým zastropením lodě, ale valenou klenbu snášet nechtěl. Průčelí románského kostela mělo být zbaveno omítky a ponecháno v režném zdívu.

Návrh obnovy se netýkal průčelí presbytáře kromě kružeb severního a jižního okna. Kružby a pruty oken presbytáře již nebyly původní ale pozdně gotické. Jejich stav Hilbert (1906a, 70) popisuje takto: „V některých místech ostění a trnoží oken viditelný jsou částé jinak profilovaných prutů. Kdežto nyní, z kterých i kružby vyvinuty jsou, jsou v čele destičkou a po stranách plochými žlábků opatřeny, bývaly původní silnější, z válečků a obstranních šikmých plošek vytvořeny. V oknech jihovýchodním, východním a severovýchodním nemají zachované kružby, třeba by i obnoveny býti musely, měněny býti ani v kresbě ani v profilaci. Zůstane změna i pozdní gotiky i na dále patrno. Okna jižní a severní jsou dnes bez kružeb a ve vrchní části omítkou a překlenutím přetvořena. Jich špičaté zakončení a původní raně gotické pruty jsou však dobře patrny. Návrh obnovy opatřuje je kružbami v profilu raním (s válečkem), jak s pohledu severního patrno jest.“ Půlkruhové podklenutí severního a jižního okna mělo být vybouráno a zakončeno špičatě. Tato okna doplnil raně gotickými kružbovými motivy. Ostění oken, původně z lomového zdíva, bylo navrženo změnit na kvádrové. Průčelní plochy presbytáře doporučoval Hilbert pro špatný stav kamene omítnout. Hlavní římsu z poloviny 16. století ponechal. Zastřešení presbytáře navrhl strmější, břidlové, se sanktusovou věží, pozdně gotického tvaru.

Hlavní římsu trojlodí, v profilu stejnou s římsou presbytáře, architekt také ponechal. Dvě dvoudílná okna severní stěny trojlodí, zazděná při budování severní přístavby, měla být obnovena pro větší prosvětlení chrámu. Zazdívkou dolní části bočních oken západního průčelí plánoval Hilbert odstranit. Hlavní goticko-renesanční portál západního průčelí nalezl Hilbert (1906a, 76) nedokončen: [51] „Nad portálem viděti jest výklenek ve spodní části kamenem obložený, však nedořešený a cihlami zaklenutý. Nápisy ve vlysu portálu - S. Petrus apostolus a S. Paulus apostol - vedly k tomu, umístiti ve výklenku poprsí jmenovaných světců a upravití jich okolí jak z náčrtu patrno jest.“ Nadpraží portálu bylo plánováno pro reliéf ve tvaru okna segmentového zakončení, ve kterém se představují apoštolové rozdílného věku. Pozadí je vyplněno přetínaným větvořím, úponky a vegetabilními motivy. Dveře západního a jižního portálu neodpovídaly Hilbertovým představám a žádal je vyměnit. Ve svém návrhu zastřešení trojlodí vycházel z velké přestavby chrámu, uskutečněné v letech 1522-1537, kdy „stany na českých stavbách obvyklými se staly, dále okolnost, že nad trojlodím jak před požárem r. 1600 stan stával, tak i po požáru tom obnoven byl a konečně potřeba věži, která tak mohutně do výše stoupá, jistou protiváhu zříditi.“ (Hilbert 1906a, 76) Stanová střecha, krytá břidlicí, měla vrcholit lucernou z měděného plechu, nahoře s bání o průměru 88 cm, s botou 1 m, končící skupinou Ukřížovaného, Panny Marie a sv. Jana. Skupina, vysoká 180 cm a 90 cm široká, by byla vytvořena z dvojitého plechu a pozlacena dukátovým zlatem. Na přechodu z jehlanu do kužele byla navržena ornamentální koruna z mědi a střechu lucerny zdobily měděné lístky v podobě krabů. Nad středem západního průčelí Hilbert umístil štít menších rozměrů a na straně východní štít v celé šířce trojlodí. „Štít východní jest nutným k zakončení střech presbytáře i trojlodí. Jest ale i ospravedlněn zbytkem takového štítu při věži nad pravou boční lodí zachovaného. Býval tedy v místech těch štítů již původně, a vzal za své teprve některým požárem. Formy obou štítů mají se pojiti ku pracím v době 1522-1534 na kostele prováděných.“ (Hilbert 1906a, 76) Východní štít byl navržen v podobě renesančního obloučkového štítu, článkovan tesanými kameny vertikálně na způsob gotických ústupků či vpadlin, jejichž horní

oblouky ale nebyly lomené nýbrž půlkruhové a ve vrcholu propojené probíhající nepřerušovanou, vlnící se linií, nad kterou se od okraje štítu spouštěly plastické lilie. Západní štít architekt projektoval užší, pouze pro střední pole západního průčelí trojlodí, v obrysu obloučkový s postranními volutami a pilířky oblého zakončení. Z pilířků jsou vyvedeny chrličie a štít je zdoben na obvodu koulemi ve tvaru poupěte. Plochy štítu měly být vyplněny mozaikou s tématem Korunování Panny Marie. Hilbert pro mozaiku na ploše štítu 8 m² vyčísлил provedení v skleněné i levnější majolikové variantě. [52] Architekt trval na omítnutí průčelních ploch trojlodí, jen římsy, ostění oken, armování nároží a pilířů ponechal v tesaném kameni.

Kapli sv. Anny osvětlovala tři gotická okna závěru a z boku lodě dvě mladší, patrně renesanční. Lavice tří oken závěru byly v mladší době nadezděny cihlami a okna tímto zkrácena. V návrhu obnovy je tato zazdívká odstraněna. Hlavní římsu shledal Hilbert původní, žlábkovaná. Hlavní římsa obíhala i západní stěnu kaple. Prioritně architekt vyžadoval odstranění nevhodné pultové střechy. „*V návrhu obnovy šetřeno všeho na průčelích kaple zachovaného, i renesančních oken. Kaple doplněna jen vysokou sedlovou střechou, štítem na západě zakončenou.*“ Uvnitř kaple Hilbert konstatoval ztrátu žebrové klenby při některém požáru, nicméně neměl v úmyslu klenbu měnit.

Věž dostala svou novogotickou podobu teprve roku 1864, zakončení věže zůstalo tedy beze změn a započteny byly jen práce konzervační. Okna přízemí věže našel architekt zazděná, jižní okno nemělo dochované pruty ani kružbu, východní okno si zachovalo dva pruty a část původní kružby. [53] Hilbert obnovil jižní a východní okno a doplnil je kružbou tradičních gotických tvarů. V třetím patře jižního průčelí věže navrhl kružbu okna zakončeného hrotitým obloukem, děleného jedním prutem. Ve čtvrtém patře kružba i pruty scházely a navrženy byly Hilbertem. V pátém patře jižního průčelí věže okno zakrýval ciferník hodin, otvor po bývalé kružbě byl však zazděn cihlami a opatřen pseudogotickým čtyřlístem, proto jej architekt navrhl znovu a upravil pro ciferník. Sochařsky provedené výplně cviklů u ciferníku hodin měly mít podobu listů či zvířat. Předposlední a poslední patra východního, severního i západního průčelí věže obsahovala okna s nedochovanými kružbami, pouze pruty byly zachovány. Hilbert pro tato okna navrhl nové kružby. Průčelní plochy věže ač z lomového kamene zamýšlel Hilbert neomítat. Líc tesaných částí souhlasil s lícem zdíva z lomového kamene, z čehož usuzoval, že původně nebyla věž omítnutá, pouze spárovaná.

Vřetenové schodiště u jižního průčelí věže Hilbert v návrhu vypodobnil neomítnuté, jen spárované. K tomuto podal dodatečné vysvětlení: „*Zvýšení o jedno patro stalo se snad počátkem 16. století. K poznání tomu došel navrhovatel, když už byly nákrsky hotovy. Dlužno tedy horejší patro schodiště bez spár, jen omítané si představit. Kužel zůstává však v kameni.*“ (Hilbert 1906a, 78) Kamenná helmice končila v návrhu figurální sochařskou výzdobou.

Dochované sochařské práce na věži a na schodišti Hilbert obnovovat nechtěl: „*Počítá se s touto okolností, že hlavy v třetí římsě k jihu, dále nápisová deska a hlava světce na schodišti a mladší konzola a baldachýn nad sochou sv. Jana Nepomuckého zůstanou na místě bez obnovy zachovány protože mají pokud se prvnějších týče cenu historickou tak jak jsou a ztratily by jí kdyby byly novými doplňky nahrazeny.*“ (Hilbert 1906b, 25)

Průčelní zeď severní přístavby, postrádající operáky odpovídající klenebním polím, vnikla Hilbertovi představu původně plochého trámového stropu, zaniklého při požáru kostela. [54] Původní hlavní římsa se také nedochovala. Klenby ze 17. století však měnit nechtěl. Architekt vyvodil z Willenbergova zobrazení Čáslavi podobu západního průčelí přístavby s renesančním štítem a zastřešení sedlovou střechou. Ve svém návrhu obnovy chce „*tuto jednoduchou část chrámu oživit obnovou štítu západního a štítu na straně severní, přizpůsobeným českým pracím z konce 16. století.*“ (Hilbert 1906a, 81) Západní štít přístavby byl navržen s mozaikou znázorňující Zvěstování Panny Marie, Narození Páně a Matku Boží. Obrazy byly opět vyčísleny ve skleněné i majolikové verzi mozaiky. Severní přístavba měla být zakončena na své východní straně nízkým volutovým štítem s horizontálním členěním, vrcholícím sloupkem

s plastikou ptáka pelikána. Střechu severního průčelí přístavby zakrývala atika s třemi obloučkovými štíty s koulemi tvaru nerozvinutého květu. Štíty zdobila mozaika s biblickými náměty. [55] V nároží atiky jsou zakresleny plastiky andělů. Západní štít přístavby byl opět obloučkový, přičemž ve spodní řadě obloučky probíhaly po celé délce a svým přetínáním vytvořily v ploše štítu tři hrotité oblouky.

Předsíňka přístavby je v návrhu zakreslena omítnutá s nízkou obloučkovou atikou severního průčelí s koulemi tvaru květu a s bočními stranami opatřenými nízkými volutovými štíty s koulemi.

V nákresech jsou průčelí přístavby znázorněna neomítnutá, ale již o rok později architekt uvazuje o vyškrabání renesančních kvádrů do omítky. „*Plochy průčelí vyzdobit přímočarými škrábanými kvádrčky se zabarvením naškrábaných míst.*“ (Hilbert 1906b, 150)

Celého chrámu se týkala obnova špatného a zvětralého zdíva, které doporučoval vysekat a nahradit v románské části na způsob románského a v gotické části na způsob gotického. Dále se měly vybourat mladší zazdívky, to se týkalo hlavně oken. Nároží jednotlivých stavebních částí a opěráků mělo být obnoveno, taktéž jejich stříšky a stříšky arkád. Předpokládal také obnovu částí říms, kružeb, ostění a lavic oken, soklu. Korunou stavby měly být nové střešní krytiny dělicí stavbu na jednotlivé objekty.

V těchto letech se Hilbert věnoval pouze vnější obnově chrámu. Sám se k tomu vyjádřil v tisku: „*O úpravě vnitřku se prozatím nešším, vycházej z toho stanoviska, že je nezbytno upravit napřed stavbu v průčelích a střechách, ne jak často nesprávně se děje, počítá s vnitřní výzdobou. Nechci tím však dodatí zdání, jakoby vnitřek úpravy nevyžadoval. Naopak! Prostor chrámový volá přímo po vkusném zasáhnutí a vděčně odmění takovou obět.*“ (Hilbert 1906a, 82)

Změny původního návrhu obnovy

Hilbertovy první architektonické návrhy nebývaly konečné a s postupným podrobným poznáním památky se měnily. Vzniklo tak často několik variant, přičemž mnohá řešení dostala definitivní podobu až při provádění stavebních prací. Restaurace čáslavského chrámu se uskutečnila v letech 1908-1911. V kutnohorském archivu lze vyhledat Stavební účet o restaurování chrámu Páně sv. Petra a Pavla v Čáslavi 1907-1913, sepsaný Hilbertem, a několik nákrešů upřesňujících původní návrhy. Bohužel neexistuje celkový nákres chrámu z těchto let.

Restaurace chrámu začala v roce 1908 nejprve otloukáním omítek, spárováním zdíva a snesením střeš (Švarc 1911). Architekt se z velké části držel svých prvních návrhů, nicméně došlo k velkému zjednodušení, bylo provedeno méně dekorací, výzdoba se stala více strohá, přitom však autor kladl velký důraz na kvalitu materiálů a odborné provedení. V románské apsidě bylo změněno původně navrhované románské okénko za hrotité špičaté. Goticko-renesanční portál západního průčelí trojlodí byl doplněn reliéfem apoštolských knížat od S. Suchardy, návrh byl však několikrát upraven. Počáteční nákres z roku 1905 neobsahoval plastiky postranních andělů. V nákrese portálu z roku 1910 přibyli již po stranách reliéfu andělé s atributy světců, v pozadí reliéfu se již nevyskytovaly vegetabilní motivy, ale bylo spíše podřízeno geometrii. Apoštolové nevyvíjeli žádnou činnost, jen přihlíželi. Nad pozlacenými svatozářemi apoštolů mělo svítit slunce, nad kterým se v oblouku vyjímá letopočet 1910. Pro boční cvikly reliéfu bylo užito diamantování. [56] Konečné provedení je schematičtější, horní segmentová část je zvýrazněna pruty, které se v rozích přetínají. Sv. Petrovi byla přidána papežská tiára a ruce má sepnuty v prosebném gestu, sv. Pavel čte z knihy. Hilbert původně žádal výměnu dveří obou portálů. Roku 1910 předkládá pouze úpravy na dveřích západního portálu. [57] Dveře z roku 1850 pozměnil přidáním ozdobného mířžoví secesních tvarů na sklo v horní části dveří a jejich celkový obrys upravil do hrotitého tvaru. Zazdívky oken v prvním a třetím poli západního průčelí trojlodí nebyly vybourány v celém rozsahu, ale původní podoba oken byla naznačena doplněním ostění v celé výši oken. Západní štít proveden nebyl.

Východní štít trojlodí byl zjednodušen, obloučky byly doplněny trojúhelnými útvary připomínající vlašťovčí ocasy. Také štíty severní přístavby získaly tento vzhled. Reliéfy pro štíty severní přístavby zaslal V. Sucharda do Čáslavi v březnu roku 1910. Od východní strany severního průčelí je to reliéf s motivem vína, kalichu, klastů, v západním průčelí byl osazen reliéf s motivem ruky boží. V. Sucharda je také tvůrcem reliéfu anděla a pelikána s datem obnovy na východním štítu trojlodí. Samotné štíty provedl místní stavitel Josef Skřivánek. Ozdoby na fasádách vytesal sochař Emil Havlíček.

Vstup do vřetenového schodiště Hilbert roku 1910 dále rozpracoval, dubové dveře a zábradlí schodiště mělo být ozdobeno kovotepeckou prací s rostlinnými motivy. [58] Jeho úprava cviklů u ciferníku hodin z původního návrhu nebyla roku 1907 odborem pro stavby pozemní c.k. místodržitelství v Praze doporučena s ohledem na jednoduchost věže a její značnou výšku. Hilbert se zabýval návrhem nového zakončení věže, ale městská rada žádala levnější variantu. V červnu roku 1910 Hilbert předložil tedy nový návrh zakončení věže. Ponechal jehlanec z roku 1864, ale odstranil v návrhu rohové těžkopádné věžičky, galerii a monstrózní hlavní římsu a znovu navrhl hlavní římsu, galerii, hodinové terče, nárožní věžičky a ozdobil jehlanec štítky a makovicí s křížem. Provedení v mědi vyčísлил na 39 500 K a radil městské radě obětovat tento obnos, neboť „rekonstrukce by stála $\frac{1}{3}$ částky, vydržela by deset let a žádný estetický zisk by nepřinesla.“ (Hilbert 1910) Nakonec zvítězila snaha ušetřit a věžní koruna byla pouze natřena v tónu měděného krytu. Důkladná oprava koruny věže musela být ale provedena již v roce 1932. Pokud jde o estetický účinek, pak svého cíle dosáhl Hilbert svými originálními kružbami v posledních patrech věže. Z původně navrhovaných historizujících gotických tvarů Hilbert nakonec vyvinul individuální vzory a opatřil je štítky se svými iniciálami a letopočtem.

Cílem architekta byla jednota díla vnitřní i vnější. Městská rada a obecní zastupitelstvo nakonec souhlasily s důkladnou opravou vnitřních prostorů chrámu. „... jednotlivá žebra před tím pouhým klínem a provazy spojená, novými byla vyměněna a v presbyteriu celé klenutí novou cihelnou klenbou nahrazeno. Současně osazeny nové svorníky tíhou starého klenutí rozdrčené a mezi tím seškrábána a otlučena stará omítka s vnitřního zdiva kostela. Pátřání po nápisích a obrazech, již od počátku stavebních úprav zahájené, setkalo se s pěknými výsledky.“ (Švarc 1911)

Z rozpočtu restaurace sepsaného K. Hilbertem můžeme vyčíst, že škrábáním omítky a hledáním fresek byl pověřen místní stavitel Josef Skřivánek v letech 1909-1910. Poté začátkem listopadu 1910 bylo přikročeno k vysoušení klenby koksem a k opravě klenutí a žeber. Původní svorníky byly nahrazeny kopiemi a originály byly uloženy do čáslavského muzea. Restaurací odkrytých fresek byli pověřeni A. Krisan a J. Mikeš. K opravě maleb byl pozván také F. Fröhlich. Hilbert provedl kolaudaci malířských prací v lednu 1911. Architekt pojal obnovu kostela komplexně včetně doplnění interiéru. Navrhl lavice k presbytáři, osvětlovací tělesa a nábytek v sakristii a v rámci zámečnické práce kování a závěsy. V květnu 1911 si Hilbertovo dílo přijel prohlédnout osobně Max Dvořák a byl nadmíru spokojen.

Důvody změn stavebních návrhů

Hilbertovy první nákresy a návrhy pro obnovu čáslavského chrámu se jeví dosti historizující, přestože se zdají více secesní nežli plány konečné. Finální řešení je zjednodušeno, nově doplněné tvary jsou schematické a redukované. Během šesti let můžeme u Hilberta pozorovat vývoj od rostlinných rozbuželých forem až ke geometricky abstrahovaným tvarům. Původní bohatě zdobené obloučkové štíty se skleněnou mozaikou, zlacením, množstvím florálních motivů a gotizující nové kružby oken zaměnil za prosté obloučkové štíty podobné více renesančním, ozdobené pouze menšími symbolickými reliéfy. Kružby oken mají individuální tvar. Pravým důvodem jistě nebyl nedostatek finančních prostředků, přestože snaha ušetřit ze strany obce zde byla zjevná. Podobný vývoj totiž můžeme sledovat i při stavbě nového kostela ve

Štěchovicích, kde architekt nebyl při svých plánech omezován. Zde první návrhy z roku 1906 oplývají etapou florální secese kombinovanou s románskými motivy, ale roku 1911 byl kostel vystaven v zjednodušených tvarech, v kterých se prolínají prvky byzantského umění se sencenými a kubistickými.

Z bakalářské práce T. Nožinové (2008) je zřejmé, že štěchovický první návrh vrátila architektovi k přepracování c. a k. arcibiskupská konzistoř. Novorománské prvky byly oblíbené pro vesnické prostředí 19. století, problematické bylo užití secese. Církev, která v době osvícenství ztratila své pozice, se snažila zapůsobit na široké masy srozumitelným uměním, vyšlým z tradice a historie. Secesní hnutí se ve své podstatě obracelo proti historismu a masové produkci. Období nebylo příznivé pro realizaci sakrálních secesních staveb. Historismus byl křesťanskému umění vlastní a secese byla považována za profánní styl a německý import. Díky konzervativnímu okolí byly ve Štěchovicích uskutečněny pozdější, střednější návrhy, kombinující více motivy předznamenávající secesi ve formě umění Beuronské školy s dalšími styly.

Také čáslavský projekt byl vystaven konzervativnímu prostředí obce. Silné tradice zde způsobily pomalý a rozpačitý nástup secese. Čáslavský stavitel Josef Skřivánek, jehož firma v roce 1910 prováděla obnovu kostela sv. Petra a Pavla, začal secesní formy uplatňovat převážně v historizujících kompozicích váhavě po roce 1905. Již roku 1903 jiný člen z rodiny Skřivánků, František, se pokoušel prosadit svůj secesní návrh činžovních domů pro ředitele městské školy F. Skočdopole. Bohužel se setkal s velkou nechtí pro nové umění. Na schůzi zastupitelstva byl dokonce vysloven odpor k fasádě těchto domů, reliéfy byly shledány nevkusné a bylo žádáno, aby stavební odbor takové okrasy domů nedovoloval (Lesáková 2010, 96). Ještě v roce 1908 ve veřejné soutěži na budovu nové záložny na náměstí zvítězil historizující projekt. V roce 1910 se Josef Skřivánek začal objevovat spolu s pražskými architekty v roli porotce architektonických soutěží na veřejné stavby. V tomto roce navrhl také průčelí obchodního domu F. Weinera. Průčelí mělo minimalistický geometrizující štít a provedení se přiblížilo k dekorativnímu lineárnímu směru secese.

Čáslavský kostel byl však církevní architektonickou památkou. Kromě snah církve o navrácení své zaslé slávy a zápasů architekta o nový secesní sloh byla obnova kostela posuzována různými názory na památkovou péči. Památková péče na počátku 20. století prodělávala změnu struktury, z Vídně se šířily nové teoretické zásady. Ve Vídni již v 80. letech 19. století vyžadoval Thausing při studiu architektury vědecké poznání původní stavby. Vlna romantismu probudila úctu k hodnotám stáří. Zachování hodnoty stáří bylo Rieglovou prioritní myšlenkou na přelomu století. Novou koncepci památkové péče představil ve svém díle v prvním pětiletí prvního desetiletí 20. století. Jeho požadavek pietní restaurace památek s použitím metody konzervační se v počátcích nesetkal s velkým ohlasem. Památka měla být chráněna jako doklad tvorby minulých dob, měla být vědecky zkoumána a udržována ve své originální hmotě. Každý sloh měl svou dobovou oprávněnost. Riegel odmítl předchozí dogmatické vyzvedávání progresivních uměleckých slohů a také odmítl zakládat památkovou péči jen na historické či umělecko-historické hodnotě památky. Kamil Hilbert byl absolventem vídeňské Akademie a jako žák prof. Luntzeho se zaměřil na rekonstrukci památek. Hilbert zastával Rieglovy zásady památkové péče a uváděl je do praxe. V Čechách bohužel konzervativní kruhy českého místopředsednictví, zejména L. Lábler, bránily se pronikání nových názorů. Příznivci památkového purismu nadále zastávali všeobecně uznávanou metodu historizující restaurace. S tímto sváděl těžký boj o nové metody památkové péče Max Dvořák, nástupce A. Riegla a člen Centrální komise. Hilbert byl členem vídeňské památkové rady a stal se důvěrným přítelem Maxe Dvořáka, byl mu oporou při řešení restaurátorských problémů. Dalším zastáncem Rieglových myšlenek kolem roku 1907 byl v Čechách Z. Wágner, který ostře odmítl historismus pro falšování původního vzhledu památky. Boj o novou ideu památkové péče se vyostřil roku 1907 při hrozbě puristické rekonstrukce Pražského hradu. Anketa uveřejněná v Národních listech, které se zúčastnili přední čeští odborníci vědy a umění a také architekti J. Kotěra a K.

Hilbert, přesvědčivě ukázala veřejnosti, že pseudohistorická restaurace památek již není aktuální (*Kotrba 1963, 270*). Další změna nastala roku 1910, kdy M. Dvořák ve své práci *Kult památek* a vývoj umění vyjádřil změnu svého názoru na památkovou péči. Prioritní již pro něj nebyla Rieglova hodnota stáří, ale umělecká hodnota památky a její estetická stránka. Harmonickým spojením nového a starého má být docíleno maximálního požitku z vnímání památky. Na všechny tyto změny v památkové péči reagoval rychle a citlivě K. Hilbert. Prováděl průzkum, zakreslení a zaměření památek, vyhotovoval fotodokumentaci a vedle uměleckohistorického průzkumu prováděl i průzkum archeologický. Památku tak dokonale poznal a přistupoval k její obnově individuálně. Novou teorii zaváděl do praxe a se získanými informacemi a zkušenostmi ji dále rozvíjel. Z jeho prací můžeme vyčíst celou posloupnost vývoje památkové péče a najít zde odůvodnění pro dotváření chybějící části památky originálními tvary, které ale neruší celkový dojem.

Zdroj inspirace K. Hilberta

K. Hilbert se postupně propracoval k nejnovějším zásadám v památkové péči i k novým formám výtvarným. Jeho výjimečnost a jedinečnost jako architekta je zřejmá z dostavby chrámu sv. Víta, z přestavby čáslavského chrámu i z novostavby štěchovického kostela. Hilbertovy návrhy jsou často historizující a to i při návrhu novostaveb. Postupně však v historizujících tvarech hledá jen inspiraci pro své nové formy ovlivněné soudobým uměním.

Velkou inspirací pro něj byly vlastní skicáře, kam si zakresloval památky na své cestě Evropou, a také jeho sbírka fotografií. Shromažďoval fotografie gotických a renesančních evropských památek, ale obdivoval i umění lidové architektury a řemesla. Zájem o gotické formy Hilbert projevoval i v ateliéru prof. Luntze, který ho doporučil do svatovítské huti. Do Čech se vrátil roku 1896, v období, kdy zde přetrvával pozdní historismus a secesní styl se teprve začal prosazovat. Když roku 1900 vstoupil na Akademii křesťanskou, která produkovala novogotický purismus, spojil Hilbert tradiční vzory s prvky secese. Hilbert byl velkým znalcem gotiky a pozdně gotický ornament a středověká mentalita vyhovovaly i secesnímu citění. Historici umění jej přirovnávají ke středověkým mistrům a Hilbert sám se k nim řadil.

Při obnově čáslavského chrámu se Hilbert nechal inspirovat obdobím první třetiny 16. století. Z návrhu na obnovu čáslavského chrámu je zřejmé, že Hilbert sháněl a důkladně studoval dobové rytiny a vyobrazení kostela, aby mu po všech znehodnocujících přestavbách vrátil původní podobu, kterou získal po zničujícím požáru. Jak sám uvedl, chtěl navázat na obnovovací práce prováděné na kostele v letech 1537-1539. V této etapě byl kostel vyzdoben již raně renesančními progresivními prvky, ale současně se renesanční prvky vracely ke gotickým motivům. Důkazem je hlavní západní portál čáslavského kostela z roku 1537. Portál byl ztvárněn za použití renesančních prvků, ale goticky školený mistr nepochopil správně renesanční tvarosloví. Silné gotické citění se zde projevilo lomeným obloukem a subtilní korintské sloupy připomínají spíše gotické přípory. Téměř shodný portál vznikl v roce 1536 v Chrudimi v kostele sv. Kateřiny. S chrudimským kostelem spojuje čáslavský kostel také podoba renesanční krucht, v Chrudimi byla vybudována roku 1526 a v Čáslavi roku 1538. E. Šamánková (1961, 20) přepisuje tyto práce jednomu autorovi a to mistru Hanzarovi z Chrudimi. Také Hilbert shledal kamenické značky čáslavského a chrudimského portálu totožné. Goticky školený mistr poznal renesanční ornamentiku a architektonické detaily s největší pravděpodobností při renesanční přestavbě nedalekých perštejnských Pardubic.

V Pardubicích pro Viléma z Perštejna pracoval do roku 1522 mistr Pavel z dvorské huti B. Rejta. Vystavěl v Pardubicích například pozdně gotický kostel sv. Bartoloměje, založený roku 1514, jehož severní portál je tvořen korintskými sloupy s kanelovanými dřívky, architráv chybí, kladí je naznačeno římsou a ve vlysu je uveden letopočet 1519. Přestože renesanční tvarosloví spojoval s gotickým, zůstávalo ještě v čistší podobě nežli ve třicátých letech. Na pardubických zámeckých portálech se ve 30. letech začínají objevovat prvky saské renesance. Slezskem a

Saskem zprostředkované, ale již přetvořené, severoitalské renesanční formy ovlivnily podobu Pardubic nejvíce při velké přestavbě města po požáru roku 1538. Goticky školení kameníci zde poznávali renesanční tvarosloví a spojovali jej s domácí gotickou tradicí a nový výtvarný názor dále šířili. Pernštejnské panství se tak stalo velmi časným centrem zvláštního proudu české renesance. Tento proud, spojující saskou renesanci a gotické prvky, se vyznačoval u portálů ještě přetínáním prutů ostění. Korintské sloupy měly velmi subtilní dřík, z kladí se stávala jen průběžná římsa, architráv chyběl. V Pardubicích byl vytvořen také nový typ domovního štítu, atiku tvořily obloučky kladené do vlysů vedle sebe nebo stupňovitě nad sebe. Plně půlobloučky se střídaly i se zvrácenými čtvrtkruhy.

Pardubický česko-saský renesanční proud ovlivnil velmi časně okolní Chrudim i Čáslav. Čáslavská pozdně gotická síťová klenba hlavní lodi ukazuje na dlouhé užívání variant svatovítské síťové klenby. Kosočtverečná síť klenby hlavní lodi vytváří ve vrcholu obrazce šesticípé hvězdy, stejně jako u mělnického kostele sv. Petra a Pavla. Boční jižní loď ve svém východním poli obsahuje síťovou klenbu staršího typu, užitou ale ještě po roce 1520 při stavbě nového chrudimského kostela sv. Michala. Obkročná klenba podkruchtí s osovým přetínáním žeber je již nejnovějšího typu. Tento druh klenby se začal objevovat v Čechách až kolem roku 1520 a velmi časně byla užita mistrem Blažkem roku 1509-1513 v kostele Panny Marie na Náměti v Kutné Hoře. Kutnohorský mistr Blažek je doložen v Čáslavi při stavbě věže koncem 15. století. Velmi časně jsou také čáslavské renesanční římsové konzoly hlavní lodě a podkruchtí z roku 1538. Dobroslav Líbal uvažoval o účasti pardubických mistrů při klenutí čáslavského kostela. V. V. Kremer (1981, 241) připisuje autorství mistru Pavlovi z Pardubic. Dle jeho tvrzení mistra dosvědčuje kamenická značka nalezená na konzole v jižní a v hlavní lodi čáslavského chrámu, shodná s kamenickou značkou na jednom pardubickém domě a na sloupu gotické arkády východního traktu hlavní zámecké budovy v Pardubicích.

Hilbert si byl vědom jedinečného přínosu čáslavského kostela v uplatnění časných renesančních prvků a svým návrhem obloučkových štítů jakoby chtěl připomenout souvislost s perňštejnskými Pardubicemi, jejichž domy byly také roku 1538 jednotně obnovovány po ničivém požáru a opatřeny obloučkovými štíty. Typické pro českou renesanci bylo užití štítů s pilastry a čučky, které nahradily italské vázy. Hilbert své obloučkové štíty přetvořil českými gotismy. Na obloučky umístil čučky či koule, ale přetvořené do podoby květu. Jeho obloučkové štíty jsou skládány z čtvrtkruhů. Jehlancovité útvary po stranách štítů mohou asociovat podobu gotických fiál. Ve své ploše není štít dělen pilastry nybrž spíše lisenami a to vertikálně. Západní portál doplnil nadpražním nástavcem, v kterém užil pozdně gotické přetínání prutů. Románské části vrátil svou podobu, nově vyprojektované okno apsidy však získalo gotický hrotitý tvar. Nad trojlodím vztýčil stavovou střechu, typickou pro středověké kostely s halovým rozvrhem. Důsledně trval na omítnutí průčelních ploch, tak jak to bývalo ve středověku zvykem. Největší inovací jsou Hilbertem doplněné kružby věže. [59] [60] [61] Zachoval rozčlenění hrotitých oken pruty, které jsou v horní části přetínány částmi oblouků, jako by se chtěly začlenit do pozdně gotického tvarosloví. Hilbert ale vytváří nové dynamické vzory přetínaných kružeb s použitím linií ve tvaru pozdně gotického oslího hřbetu, drapériového, stlačeného či lomeného oblouku. Kombinuje je s úseky kruhu. Křivky jsou velmi ladné, měkké a jemně provedené. Konce přetnutých prutů zdobí florálními motivy, někde se objevují kříže či lilie. V předposledním patře jižního průčelí věže přetínání kružby okna zdobí maskaron a nad ním v nejvrchnější části okna je umístěn štítek s Hilbertovou značkou, písmeno K a letopočet 1910. Tato značka autora se nachází také u plastiky pelikána na východním štítě trojlodí. Své autorství takto Hilbert často dokládal. Plastikou pelikána s rokem 1911 ozdobil Hilbert i vrchol opěráku velké jižní věže v katedrále sv. Víta v Praze a v roce 1912 jej užil pro nárožní pilíř předsíně štěchovického kostela. J. Herout (1981, 282) přirovnává Hilberta k středověkým mistrům jako byl Petr Parlář, který také označoval svá díla erbovým štítkem. Šlo však o dobový projev. Petru Parlěři se Hilbert přiblížil svou volnou

tvorbou a individuálním řešením, novým hledáním neobvyklé formy. Tím se také Hilbert podobal modernistům.

Dalším inspiračním zdrojem byla pro Hilberta secese. Její úzké vztahy ke gotickému ornamentu pomáhaly zachovávat jednotu díla. Dokládá to secesní úprava dveří západního portálu a vchodových dveří k vřetenovému schodišti věže spolu se zábradlím. Užití kovové mřížoví obsahuje motivy závitnic, rostlinných úponků a větviček. Secesní názor vyjádřil architekt také rozdělením jednotlivých těles stavby vlastními střechami a štíty a rozčleněním stavby v půdorysu. Secesní cítění se projevilo i v úsilí o stylovou jednotu vnějšku i vnitřku stavby. V souladu s dobovými tendencemi secese Hilbert v konečném provedení roku 1910 své tvarosloví redukoval. Zvýšil podíl nedekorované plochy, doplněné jen menšími symbolickými reliéfy, tvary štítů zjednodušil až na geometrické útvary kubistického rázu. Stejně změny nastaly i u Jurkoviče a Kotěry, který se po roce 1909 zřekl běžné secesní ornamentiky a dekor stavby vyjadřoval puristicky. Jurkovič se Hilbertovi podobá jedinečností pojetí.

Závěr

Tato práce měla za úkol podrobně popsat současný stav kostela sv. Petra a Pavla v Čáslavi a analyzovat jeho architektonické prvky. Důvodem pro tuto práci byla skutečnost, že dosud nebyl vypracován stavebně historický průzkum objektu a pozornost, která je věnována čáslavskému chrámu v odborné literatuře, je mizivá. Přitom čáslavský chrám je v mnohém výjimečný.

Kostel je složitým aglomerátem různých slohových vrstev, které se prolínají. Vzhled kostela se v průběhu vývoje stavby měnil. K románskému kostelu byl přistavěn v druhé polovině 13. století presbytář, na jehož stavbu navázalo trojlodí a kaple sv. Anny v první polovině 14. století. Po roce 1452 byl chrám rozšířen o severní čtvrtou loď. Na přelomu 15. a 16. století byla dokončena vysoká věž kostela a věžička vřetenového schodiště. Po požáru roku 1522 byl kostel přestavěn a obohacen o progresivní renesanční prvky. Uvnitř nově klenutého trojlodí vyrostla nová kruchta na renesančních pilířích a schodiště na kruchtě, což se zevně projevilo výstavbou masivního pilíře v západním průčelí trojlodí. Osazen byl nový západní portál trojlodí, znovu byla vytvořena korunní římsa a vztyčena stanová střecha kostela. Po polovině 17. století byla severní část kostela i s kaplí sv. Anny nově sklenuta a severní přístavba byla opatřena opěráky. Počátkem 19. století byl v rámci zabezpečovacích prací kostel podezděn silným vysokým soklem s vloženými renesančními náhrobky a podepřen na východní straně presbyteria dvěma novými opěráky. Věž dostala svou typickou podobu. Špatný stav kostela však žádal důkladnější opravu. Názory na opravu kostela se v průběhu let měnily. Další podoba kostela byla závislá na mínění městské rady, na množství získaných finančních prostředků i na uměleckém cítění architekta. Obec jako stavebník vyzdvihovala především historickou hodnotu objektu a nové myšlenky architekt jen nesnadno prosazoval. Projevem konzervativního purismu čáslavské městské rady byl také požadavek ponechání kostela v obnaženém zdivu. Toto Hilbert velmi těžce přijímal.

Hilbertovým novým obohacením stavby byly nově vytvořené atikové štíty a s nimi související plastiky, nadpražní tympanon západního portálu trojlodí a kružby oken v posledních patrech vysoké věže. Pro jednotlivé části kostela byly vyprojektovány nové tvary samostatných střech.

Při sledování všech etap vývoje stavby lze z hlediska použitých architektonických forem rozpoznat románské, raně gotické, vrcholně gotické a pozdně gotické až renesanční období a počátek 20. století. Všechna tato období Hilbert respektoval a žádnému nedal přednost. Každé části kostela zachoval její individuální vzhled, což jsem již doložila jeho vlastními slovy. V románské části například neusiloval o původní trámový strop, nýbrž ponechal valenou klenbu vzniklou v období renesance. V raně gotickém presbytáři respektoval výměnu kružeb v pozdní gotice, ve vrcholně gotickém přístavku a v kapli sv. Anny nechtěl snášet pozdně renesanční strop.

Svým důkladným průzkumem objevoval nové skutečnosti, kterými se řídil při své obnově, nové poznatky měnily jeho plány. Poškozené části opravil, tam kde nenalezl věrohodný podklad pro rekonstrukci, používal novotvary přizpůsobené goticko-renesančnímu stavebnímu období. Navázal tak na obnovu chrámu v letech 1537-1539, jedinečnou v použití již časných renesančních prvků. Hilbert rozeznal v renesančních formách v Čáslavi uplatněných jistou rustikalizaci a ovlivnění gotikou a určil centrum tohoto českého proudu renesance do pernějšejnských Pardubic. S goticky školenými pardubickými mistry, kteří šířili nové prvky do okolních oblastí, se Hilbert ztotožnil a jako výborný znalec gotické i renesanční formy přetvořil své nově doplněné části v duchu nejnovejších moderních názorů. Jednotu celku zachovává pomocí prvků převzatých z goticko-renesančního období, které aktualizuje novým uměním pozdní secese a svými redukovanými a geometrizovanými tvary se zřídá ornamentu ve smyslu až kubistickém.

Hilbert používal metody konzervační a respektoval autentický vzhled památky, silně ji však ovlivnil velkorysým řešením celku. Hilbertova restaurace radikálně změnila vzhled památky. Kostel znehodnocený pozdějšími přestavbami očistil od bezcenného zdíva a jednotlivé části chrámu opatřil samostatnými střechami a štíty. Románskému kostelu, jedinečně zachovalému při svém vysokém stáří, navrátil jeho typickou siluetu a znovu dal veřejnosti na obdiv spojení románského kostela s vrcholně středověkým chrámem, které nemá v Čechách analogii.

Hilbertův přístup k památce byl komplexní. Jeho rukopis je vidět i na sochařské výzdobě chrámu a zařízení interiéru. Hilbertovy plány dokládají, že architekt zadával umělcům ke ztvárnění díla základní schéma a svou představu.

K. Hilbert je znám svou obnovou památek, ale jako tvůrčí architekt je často přehlížen. Přitom jeho vrcholně tvůrčí období spadá do let 1905-1910, tedy do období realizace čáslavského projektu. V Čáslavi se jeho tvůrčí invence naplno projevila. V souladu s nejnovejší teorií v památkové péči zvýšil uměleckou hodnotu památky svou volnou tvorbou. Estetický účinek byl velkolepý. Restaurace kostela v Čáslavi byla hodnocena jako Hilbertova nejzdařilejší.

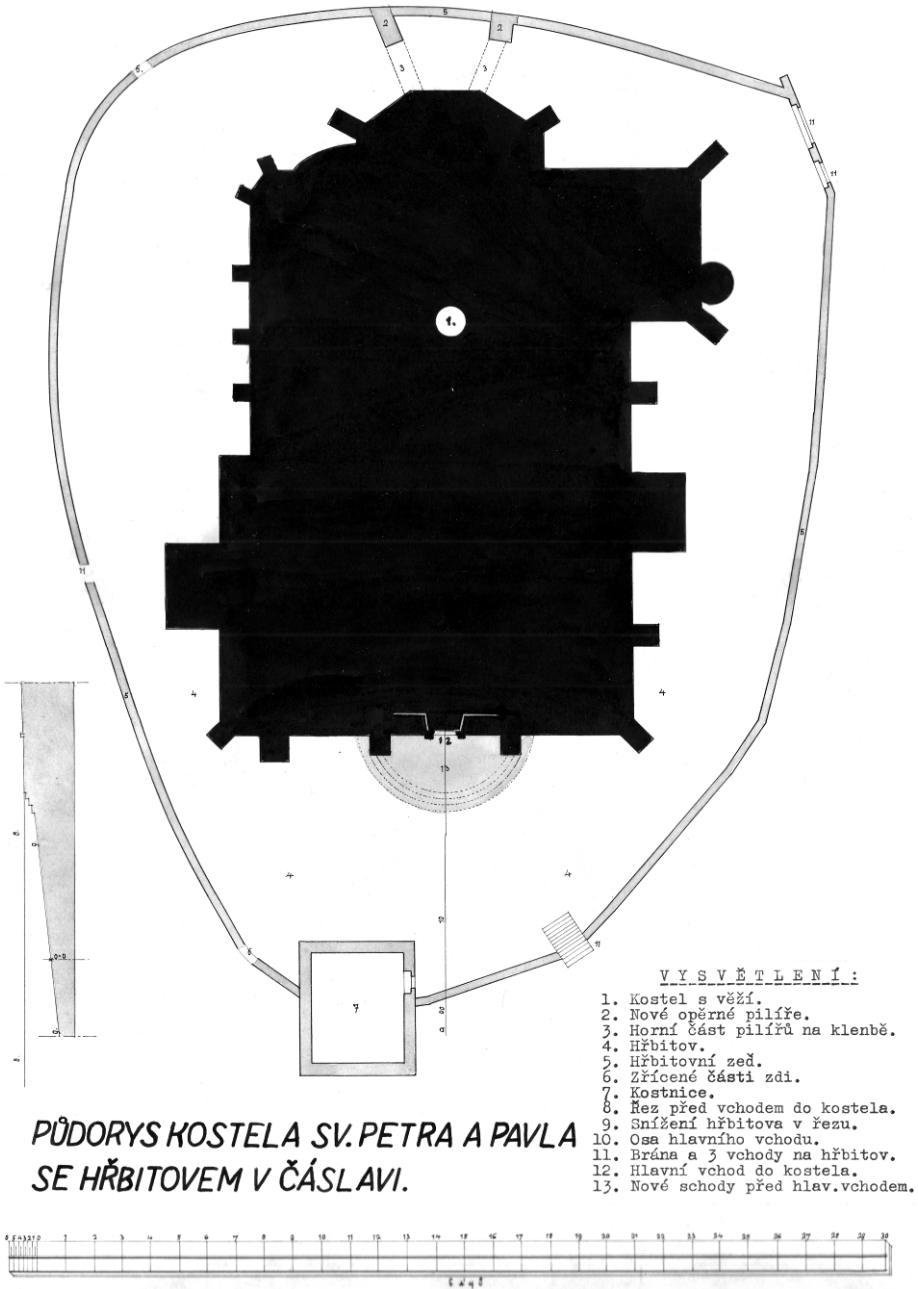
Literatura a prameny

- Beneš, František 1859:* Náhrobník pana Zbislava v Čáslavi z první polovice 13. století. - Památky archeologické a místopisné III, 329.
- Beneš, František 1865a:* Chrám sv. Petra a Pavla v Čáslavi. - Památky archeologické a místopisné VI, 121-137.
- Beneš, František 1865b:* Opravy a obnovy v Čáslavsku roku 1865. - Památky archeologické a místopisné VI, 197-198.
- Birnbaumová, Alžběta 1929:* Soupis památek historických a uměleckých v politickém okrese čáslavském. - Praha.
- Čermák, Kliment 1878:* Zprávy a drobnosti. - Památky archeologické a místopisné X, 616-617.
- Čermák, Kliment 1903:* Nové výzkumy v Čáslavi. - Časopis společnosti přátel starožitností českých XI, 8.
- Čermák, Kliment 1904:* Jubilejní sborník památek čáslavských: v upomínku na 40. rok činnosti Musejního spolku Včela čáslavská. - Čáslav.
- Čermák, Kliment 1911a:* Čáslavsko. - Praha.
- Čermák, Kliment 1911b:* Objevy v chrámu sv. Petra a Pavla v Čáslavi roku 1910 a 1911. - Časopis společnosti přátel starožitností českých XIX, 49-53.
- Fantová, Eva 1979:* Vliv osobnosti a díla Kamila Hilberta na památkovou péči. - Umění II, 67-76.
- Filip, Aleš 2004:* Secesní chrámy na Moravě a ve Slezsku. - Brno.
- Frolík, Jan 1995:* Archeologický výzkum historického jádra Čáslavi v letech 1991-1993. - Archaeologia historica 20/95, 147.
- Frolík, Jan 1999:* Čáslav místo pro život. - Čáslav.

- Herout, Jaroslav 1981*: Staletí kolem nás. - Praha.
- Hilbert, Kamil 1905*: Plány pro obnovu chrámu. - Státní okresní archiv Kutná Hora, fond Archiv města Čáslavi, mapy a plány, ev.č. M-31.
- Hilbert, Kamil 1906a*: Obnova děkanského chrámu v Čáslavi. - Čáslavský kraj I, 65-82.
- Hilbert, Kamil 1906b*: Předpočet pro obnovu děkanského chrámu sv. Petra a Pavla v Čáslavi. - Státní okresní archiv Kutná Hora, fond Archiv města Čáslavi - historická varia, Hilbertův návrh na restauraci chrámu Páně v Čáslavi.
- Hilbert, Kamil 1906c*: Zpráva ku návrhu obnovy děkanského chrámu sv. Petra a Pavla v Čáslavi. - Státní okresní archiv Kutná Hora, fond Archiv města Čáslavi - historická varia, Hilbertův návrh na restauraci chrámu Páně v Čáslavi.
- Hilbert, Kamil 1910*: Dopis čáslavské městské radě z 25.6.1910. - Státní okresní archiv Kutná Hora, fond Archiv města Čáslavi.
- Hilbert, Kamil 1913*: Stavební účet o restaurování chrámu Páně sv. Petra a Pavla v Čáslavi, 1907-1913. - Státní okresní archiv Kutná Hora, fond Archiv města Čáslavi, Restaurace děkanského chrámu sv. Petra a Pavla v Čáslavi (stavební účet 1907-1913).
- Hilbert, Kamil nedat.*: Pohledy na restauraci kostela. - Státní okresní archiv Kutná Hora, Sběrka fotografií Čáslav, album fotografií kostela sv. Petra a Pavla.
- Hlobil, Ivo 2008*: Na základech konzervativní teorie české památkové péče. - Praha.
- Jeníček, Vladimír 1906*: Rodákům a krajanům Čáslavským. - Čáslavský kraj I, 65.
- Kibic, Karel ml. 2010*: Středověká venkovská sakrální architektura na Čáslavsku. - Praha.
- Kotrba, Viktor 1963*: Max Dvořák a zápas o novou ideu památkové péče v Čechách. - Umění XI, 268-282.
- Kovář, Miroslav 2010*: Několik architektonických zlomků ze tří středočeských klášterů. - Památky středních Čech 24(1), 6-10.
- Kremer, Václav 1947*: Odkazy minulosti. - Praha.
- Kremer, Václav 1981*: Děkanský chrám sv. Petra a Pavla v Čáslavi. - Strojopis, Muzejní knihovna Čáslav.
- Lehner, Josef 1897*: Kostel sv. Petra a Pavla v Čáslavi. - Method 23, 4-5.
- Lesáková, Kristýna 2010*: Architekti Josef Skřivánek a Václav Svoboda, místní stavitelé v Čáslavi. Architektura první třetiny 20. století. - Diplomová práce, Filosofická fakulta Univerzity Karlovy v Praze.
- Malina, Jaroslav 1976*: Čáslav. - Brno.
- Merhautová, Anežka 1971*: Raně středověká architektura v Čechách, Praha.
- MCC 1873*: Tätigkeitsbericht Böhmen. - Mittheilungen der Kaiserl. Königl. Central-Commission zur Erforschung und Erhaltung der Baudenkmale XVIII, 20-22.
- MCC 1906*: Tätigkeitsbericht Böhmen. - Mittheilungen der Kaiserl. Königl. Central-Commission zur Erforschung und Erhaltung der Baudenkmale V, 344.
- MCC 1908*: Tätigkeitsbericht Böhmen. - Mittheilungen der Kaiserl. Königl. Central-Commission zur Erforschung und Erhaltung der Baudenkmale VII, 102-103 a 408.
- MCC 1909*: Tätigkeitsbericht Böhmen. - Mittheilungen der Kaiserl. Königl. Central-Commission zur Erforschung und Erhaltung der Baudenkmale VIII, 445.
- MCC 1911*: Tätigkeitsbericht Böhmen. - Mittheilungen der Kaiserl. Königl. Central-Commission zur Erforschung und Erhaltung der Baudenkmale X, 379.
- MCC 1913*: Tätigkeitsbericht Böhmen. - Mittheilungen der Kaiserl. Königl. Central-Commission zur Erforschung und Erhaltung der Baudenkmale XII, 188.
- Mencl, Václav 1974*: České středověké klenby. - Praha.
- Mocker, Josef 1884*: Plány pro obnovu chrámu. - Státní okresní archiv Kutná Hora, sbírka plánů, fond Čáslav.
- Nožínová, Tereza 2008*: Farní kostel sv. Jana Nepomuckého ve Štěchovicích. - Bakalářská práce, Filosofická fakulta Masarykovy University v Brně.

- Píč, Josef Ladislav 1911*: Nález kostí lidských v kostela sv. Petra a Pavla v Čáslavi. - Památky archeologické a místopisné XXIV, 201-328.
- Poche, Emanuel (ed.) 1977*: Umělecké památky Čech I. - Praha.
- Radová, Milena 1990*: Vývoj a teorie městského obytného domu. - Strojopis NPU.
- Radová-Štiková, Milada 1986*: Sakristie s apsidou vesnických farních kostelů. - Umění, XXXIV, 441-450.
- Sedláček, August 1864*: Místopis královského města Čáslavi r. 1490-1522. - Památky archeologické a místopisné VI, 15-24.
- Sedláček, August 1874*: Děje města Čáslavě. - Praha.
- Šamánková, Eva 1961*: Architektura české renesance. - Praha.
- Škabrada, Jiří 2003*: Konstrukce historických staveb. - Praha.
- Škrdl, František 1935*: Čáslav, průvodce městem a okolím s popisem památek. - Čáslav.
- Škrdl, František 1941-42*: Po stopách stavitelů děkanského chrámu v Čáslavi. - Podoubraví, vlastivědný sborník Čáslavska XIII, 43-45, 58-60, 67-70.
- Štenc, Jan nedat.*: Kostel sv. Petra a Pavla po restauraci. - Státní okresní archiv Kutná Hora, Sběrka fotografií Čáslav, fond: album fotografií - kostel sv. Petra a Pavla.
- Švarc, Adolf 1911*: Obnovený chrám Petra a Pavla v královském městě Čáslavi. - Vydala Jednota pro opravu děkanského chrámu Páně v Čáslavi tiskem Adolfa Švarce v Kutné Hoře.
- Vlček, Pavel (ed.) 2004*: Encyklopedie architektů, stavitelů, zedníků a kameníků v Čechách. - Praha.
- Vybíral, Jindřich 2002*: Česká architektura na prahu moderní doby. - Praha.
- Wirth, Zdeněk 1907*: Rozhodnutí umělecko-historické komise zemského výboru. - Časopis společnosti přátel starožitností českých XV, 36-37.
- Wirth, Zdeněk 1929*: Kamil Hilbert. - Umění II, 231-232.
- Wirth, Zdeněk 1934*: Architekt Dr. Kamil Hilbert. - Umění VII, 47-48.
- Wocel, Jan Erazim 1857*: Kostely románského slohu v Čechách. - Památky archeologické a místopisné II, 118-120.
- Zimmer, Jan 1905*: Jednota pro důstojnou opravu chrámu Páně sv. Petra a Pavla v Čáslavi. - Pravda XI (ze dne 23.6.1905), 2.

Obrazová příloha



**PŮDORYS KOSTELA SV. PETRA A PAVLA
SE HŘBITOVEM V ČÁSLAVI.**

1. Čáslav, půdorys kostela sv. Petra a Pavla se hřbitovem, zakreslil V. Svoboda roku 1940 podle plánu K. Teigeho z roku 1829. SOKA Kutná Hora, fond Archiv města Čáslavi, ev.č. M-37.



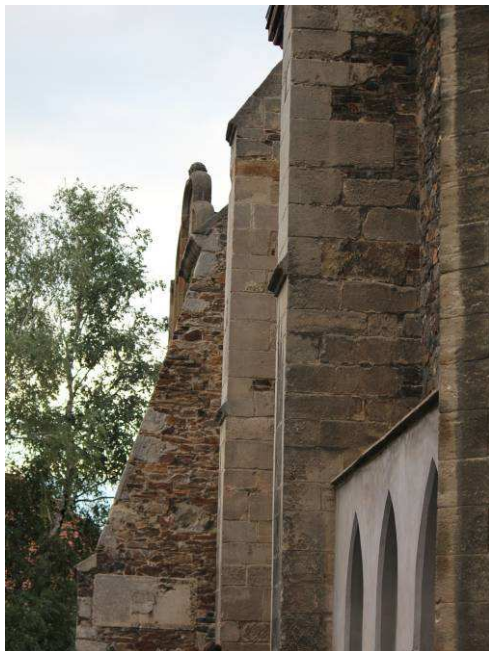
2. Čáslav, Kostel sv. Petra a Pavla po restauraci, pohled ze severovýchodu z roku 1911, Štenc Jan. SOKA Kutná Hora, Sbíрка fotografií Čáslav, album fotografií kostela sv. Petra a Pavla.



3. Čáslav, Kostel sv. Petra a Pavla po restauraci, pohled od západu z roku 1911, J. Štenc. SOKA Kutná Hora, Sbíрка fotografií Čáslav, album fotografií kostela sv. Petra a Pavla.



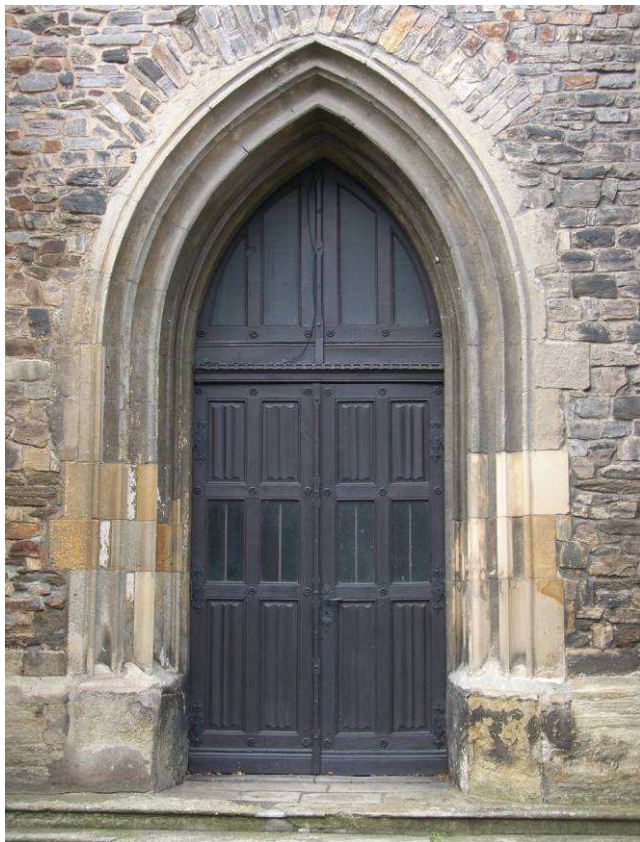
4. Čáslav, kostel sv. Petra a Pavla, vstupní portál západní průčelí trojlodí. Foto: autor.



5. Čáslav, kostel sv. Petra a Pavla, západní průčelí trojlodí od jihozápadu. Foto: autor.



6. Čáslav, kostel sv. Petra a Pavla, jižní průčelí trojlodí. Foto: autor.



7. Čáslav, kostel sv. Petra a Pavla, portál jižního průčelí trojlodí. Foto: autor.



8. Čáslav, kostel sv. Petra a Pavla, zazděné původní okno severního průčelí trojlodí. Foto: autor.



9. Čáslav, kostel sv. Petra a Pavla, presbytář kostela od jihovýchodu. Foto: autor.



10. Čáslav, kostel sv. Petra a Pavla, východní štít trojlodí. Foto: autor.



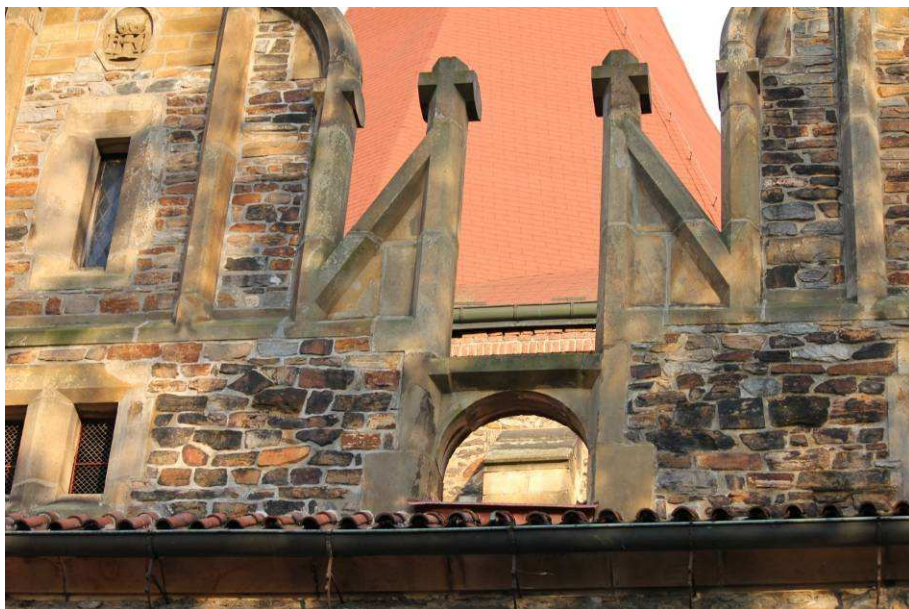
11. Čáslav, kostel sv. Petra a Pavla, východní štít trojlodí detail. Foto: autor.



12. Čáslav, kostel sv. Petra a Pavla, východní štít trojlodí detail plastiky. Foto: autor.



13. Čáslav, kostel sv. Petra a Pavla, severní průčelí kaple sv. Anny a severní přístavby. Foto: autor.



14. Čáslav, kostel sv. Petra a Pavla, střecha a štítý severního průčelí severní přístavby se stříškou zazděného opěrného pilíře trojlodi. Foto: autor.



15. Čáslav, kostel sv. Petra a Pavla, severozápadní nároží severní přístavby. Foto: autor.



16. Čáslav, kostel sv. Petra a Pavla, detail štítu západního průčelí severní přístavby. Foto: autor.



17. Čáslav, kostel sv. Petra a Pavla, pohled od východu. Foto: autor.



18. Čáslav, kostel sv. Petra a Pavla, detail patky sloupku jižního sdruženého okénka kostela sv. Michala. Foto: autor.



19. Čáslav, kostel sv. Petra a Pavla, okna věže, pohled od západu. Foto: autor.



20. Čáslav, kostel sv. Petra a Pavla, okna věže, pohled od jihu. Foto: autor.



21. Čáslav, kostel sv. Petra a Pavla, okna věže, pohled od východu. Foto: autor.



22. Čáslav, kostel sv. Petra a Pavla, okna věže, pohled od severu. Foto: autor.

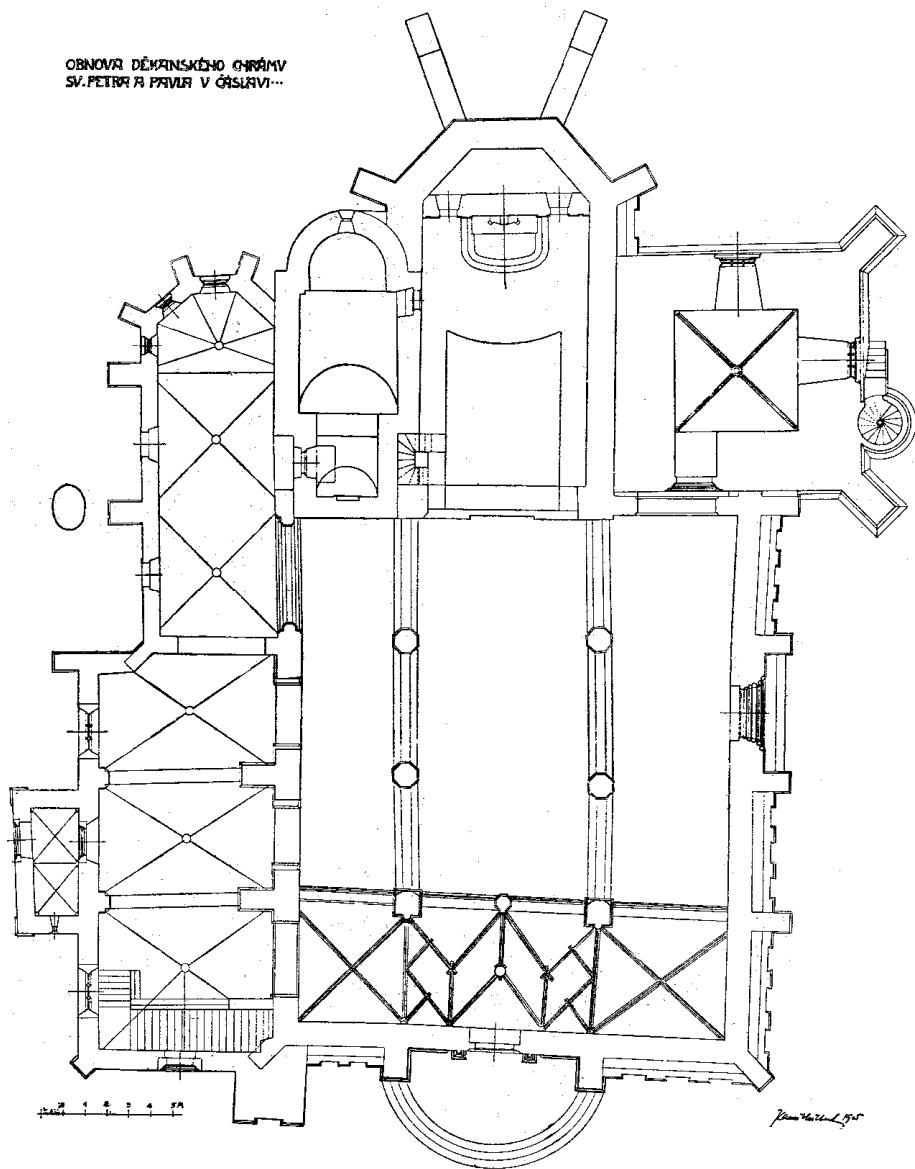


23. Čáslav, kostel sv. Petra a Pavla, jižní průčelí věže s vřetenovým schodištěm. Foto: autor.



24. Čáslav, kostel sv. Petra a Pavla, vřetenové schodiště u věže, pohled od východu s vchodovými dveřmi. Foto: autor.

OBNOVA DĚKANSKÉHO CHRÁMU
SV. PĚTRA A PAVLA V ČÁSLAVI...



25. Čáslav, půdorys kostela sv. Petra a Pavla, zakreslil K. Hilbert roku 1905,
(Hilbert 1906a).



26. Čáslav, kostel sv. Petra a Pavla, presbytář kostela. Foto: autor.



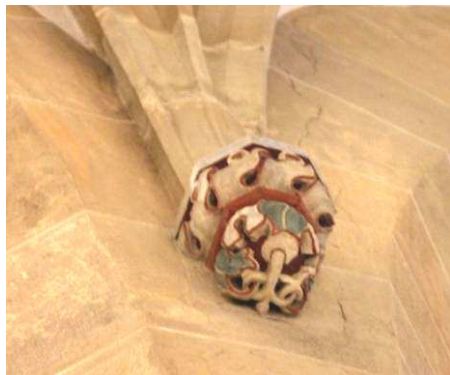
27. Čáslav, kostel sv. Petra a Pavla, severní stěna presbytáře a východní stěna severní loďi. Foto: autor.



28. Čáslav, kostel sv. Petra a Pavla, síťová klenba hlavní lodi trojlodí. Foto: autor.



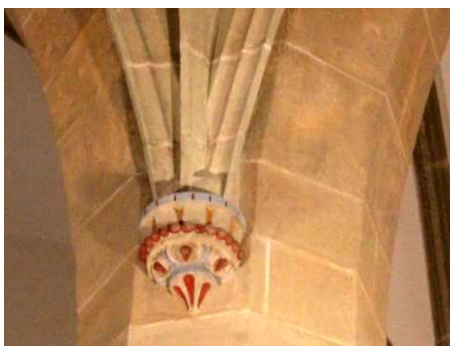
29. Čáslav, kostel sv. Petra a Pavla, křížová klenba jižní boční lodi trojlodí s přidávanými žebry. Foto: autor.



30. Čáslav, kostel sv. Petra a Pavla, listová konzola u osmibokého pilíře trojlodí, pohled z jižní boční lodi. Foto: autor.



31. Čáslav, kostel sv. Petra a Pavla, polygonální konzola, severní boční loď trojlodí. Foto: autor.



32. Čáslav, kostel sv. Petra a Pavla, renesanční konzola, hlavní loď trojlodí, pohled k severu. Foto: autor.



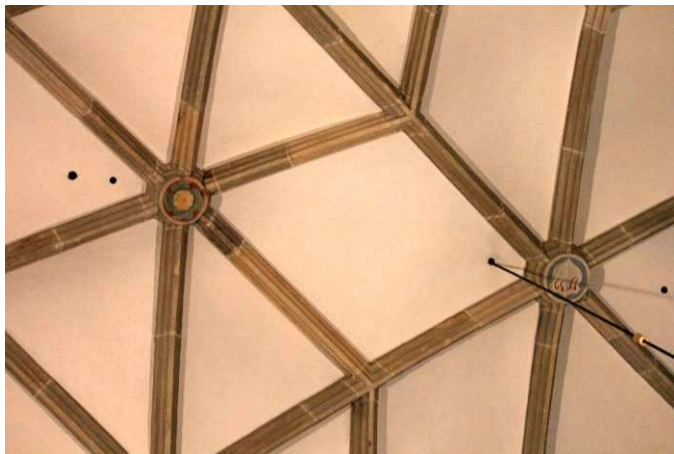
33. Čáslav, kostel sv. Petra a Pavla, renesanční konzola, hlavní loď trojlodí, pohled k severu. Foto: autor.



34. Čáslav, kostel sv. Petra a Pavla, konzola hlavní lodi trojlodí, pohled k jihu. Foto: autor.



35. Čáslav, kostel sv. Petra a Pavla, figurální konzola, východní stěna jižní boční lodi trojlodí. Foto: autor.



36. Čáslav, kostel sv. Petra a Pavla, klenba hlavní lodi trojlodí s renesančními svorníky. Foto: autor.



37. Čáslav, kostel sv. Petra a Pavla, východní stěna jižní boční lodi trojlodí, vstup do podvěžní kaple. Foto: autor.



38. Čáslav, kostel sv. Petra a Pavla, renesanční kruchta u západní stěny trojlodí, pohled od presbytáře. Foto: autor.



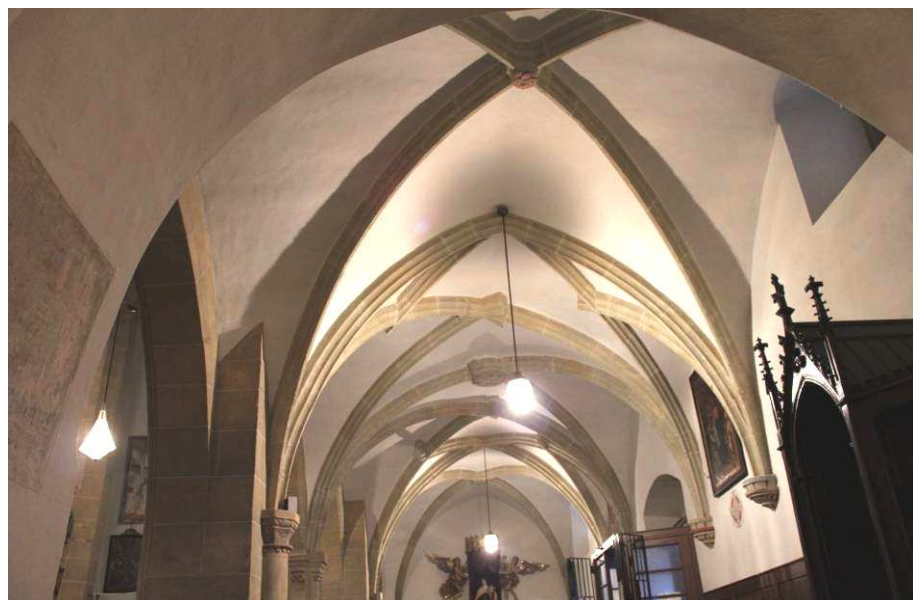
39. Čáslav, kostel sv. Petra a Pavla, jižní pilíř kruchty s renesanční kroupenkou, pohled od západní stěny trojlodí.
Foto: autor.



40. Čáslav, kostel sv. Petra a Pavla, střední pilíř kruchty s renesanční kroupenkou, pohled od západní stěny trojlodí. Foto: autor.



41. Čáslav, kostel sv. Petra a Pavla, severní pilíř kruchty, pohled od západní stěny trojlodí. Foto: autor.



42. Čáslav, kostel sv. Petra a Pavla, obkročná klenba podkruchtí, pohled od severní stěny trojlodí.
Foto: autor.



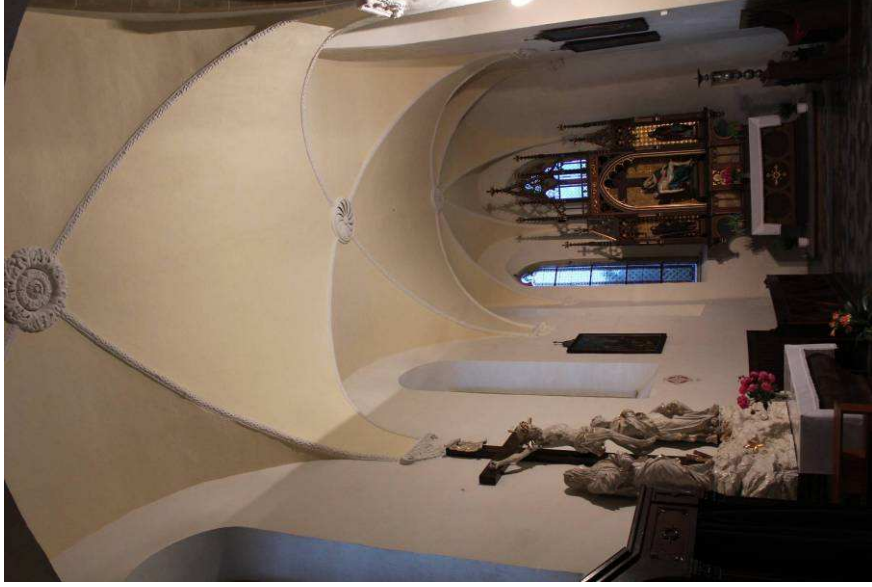
43. Čáslav, kostel sv. Petra a Pavla, renesanční konzoly klenby podkruchtí, západní stěna trojlodí. Foto: autor.



44. Čáslav, kostel sv. Petra a Pavla, portálek prvního patra věže se zbytkem koutové konzoly nedochované klenby, pohled od severní stěny komory jižním směrem k chodbě schodiště. Foto: autor.



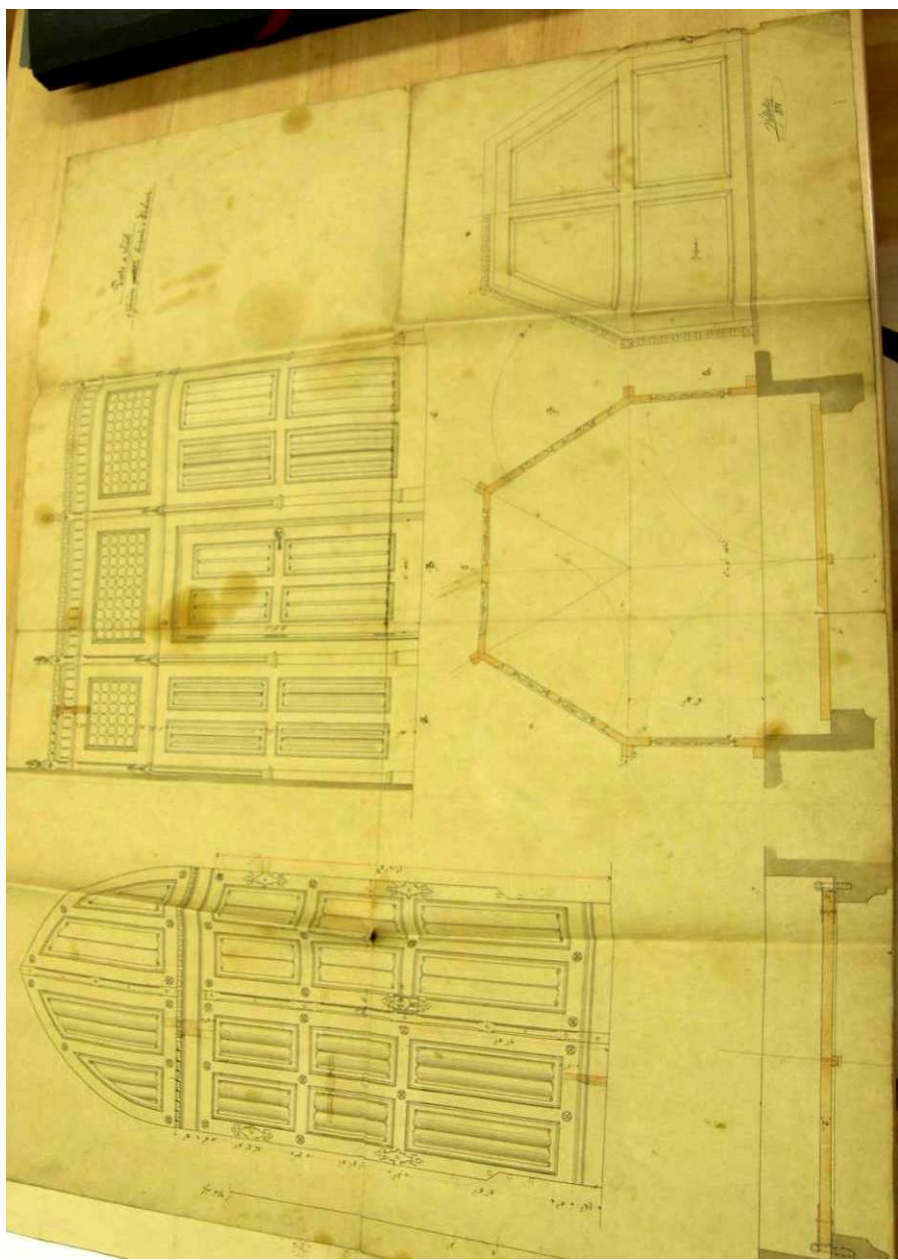
45. Čáslav, kostel sv. Petra a Pavla, věžní empóra románského kostela, pohled z loďe kostela k západu. Foto: autor.



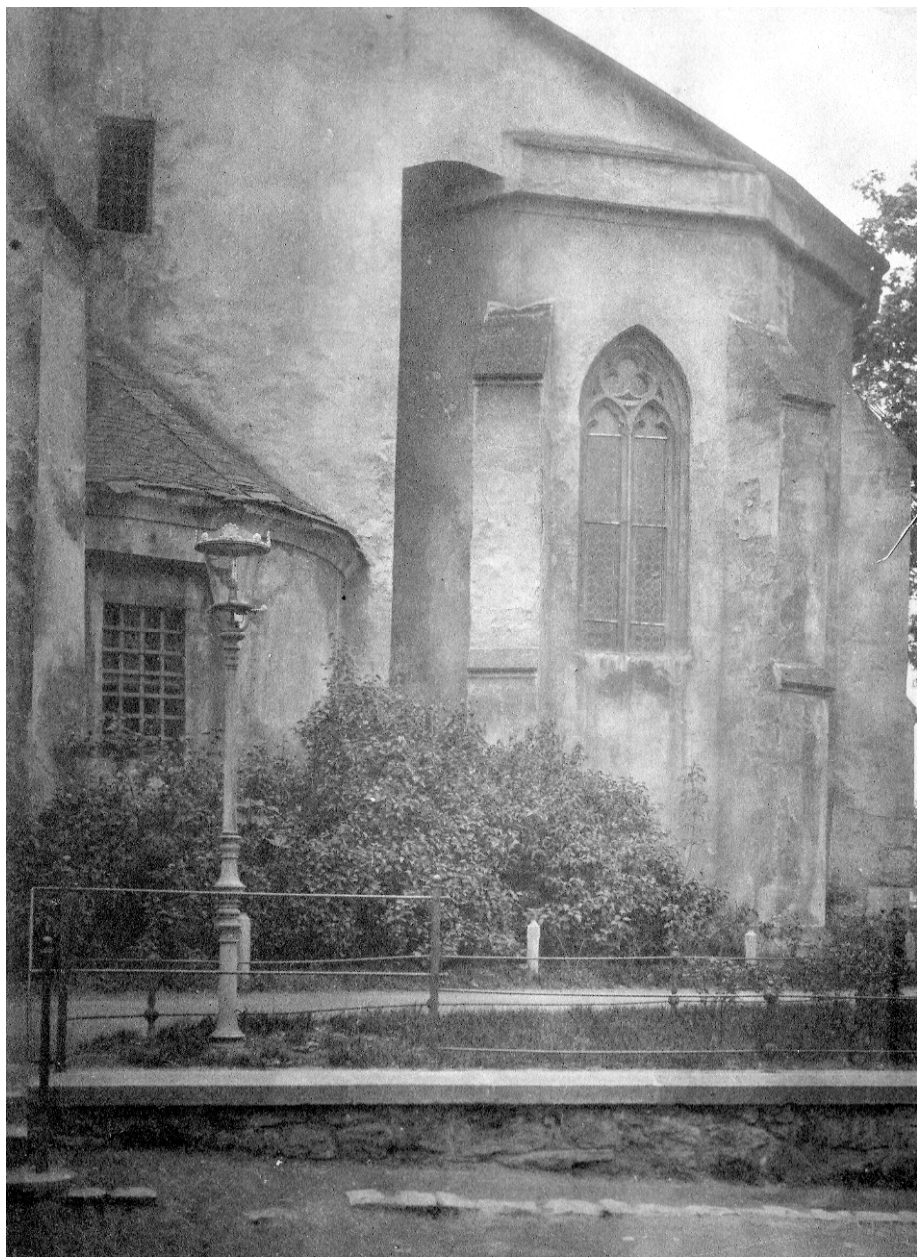
46. Čáslav, kostel sv. Petra a Pavla, kaple sv. Anny, pohled k východnímu závěru kaple. Foto: autor.



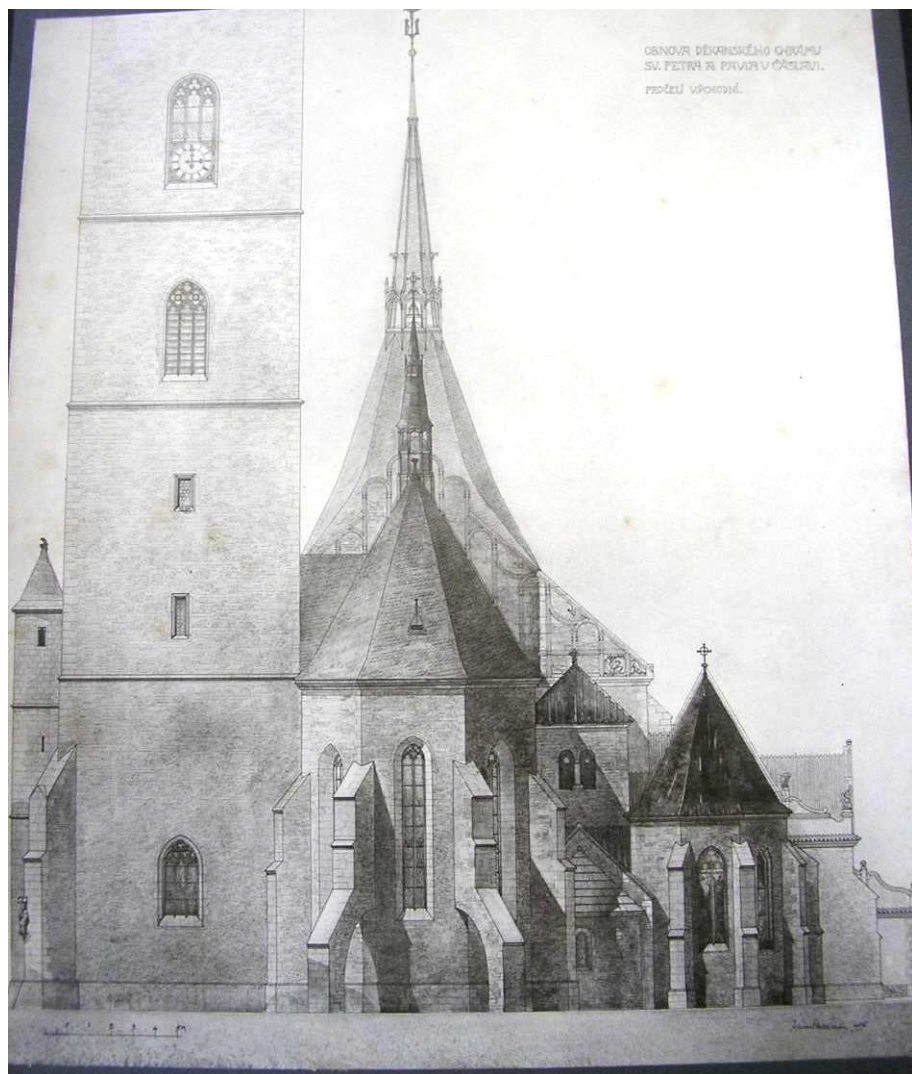
47. Čáslav, kostel sv. Petra a Pavla, jižní stěna severní přístavby s dochovanými opěrnými pilíři trojlodí, pohled od západu. Foto: autor.



48. Čáslav, neogotický návrh dveří jižního portálu kostela sv. Petra a Pavla, (J. Mocker), SOKA Kutná Hora, fond Archiv města Čáslavi. M-30.



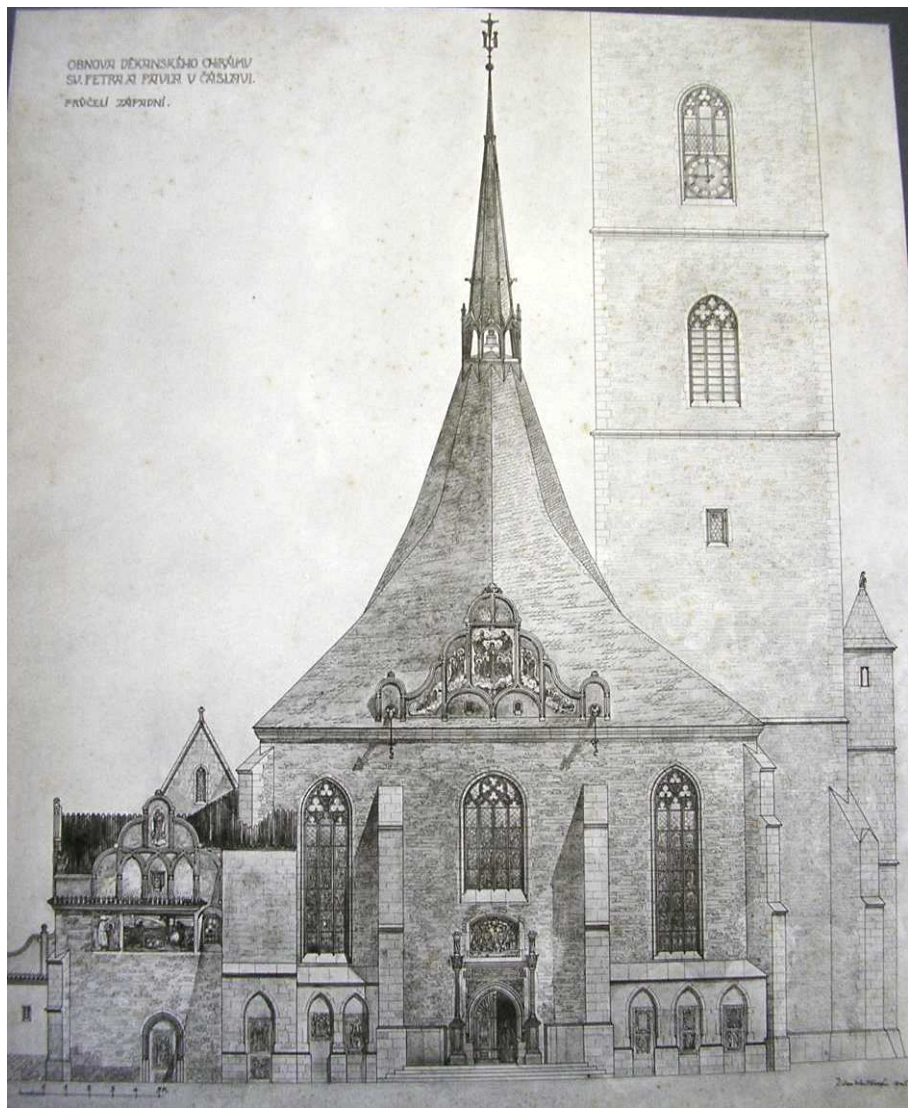
49. Čáslav, reprodukce fotografie kostela sv. Petra a Pavla před restaurací, detail románské apsidy, pohled od východu, foto K. Hilbert (Hilbert 1906c).



50. Čáslav, návrh na obnovu kostela sv. Petra a Pavla, pohled od východu, zakreslil K. Hilbert roku 1905 (Hilbert 1905).



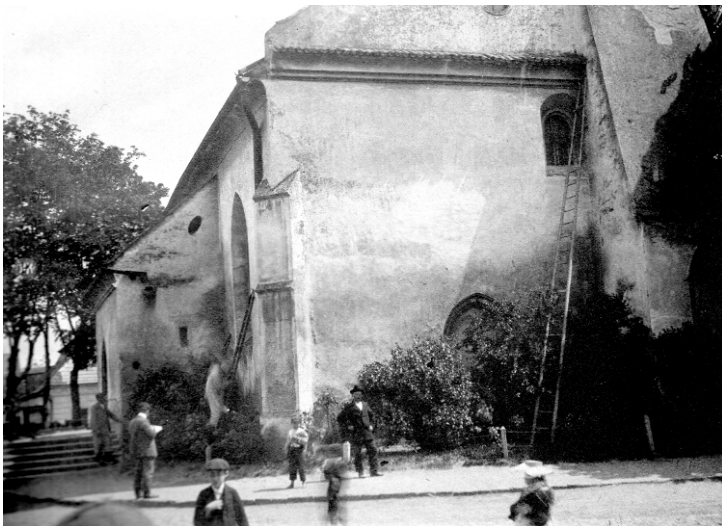
51. Čáslav, reprodukce fotografie kostela sv. Petra a Pavla před restaurací, vstupní portál západního průčelí, foto K. Hilbert (Hilbert 1906c).



52. Čáslav, návrh na obnovu kostela sv. Petra a Pavla, pohled od západu, zakreslil K. Hilbert roku 1905 (Hilbert 1905)..



53. Čáslav, reprodukce fotografie kostela sv. Petra a Pavla před restaurací, jižní průčelí věže kostela s věží vřetenového schodiště, foto K. Hilbert (Hilbert 1906c).



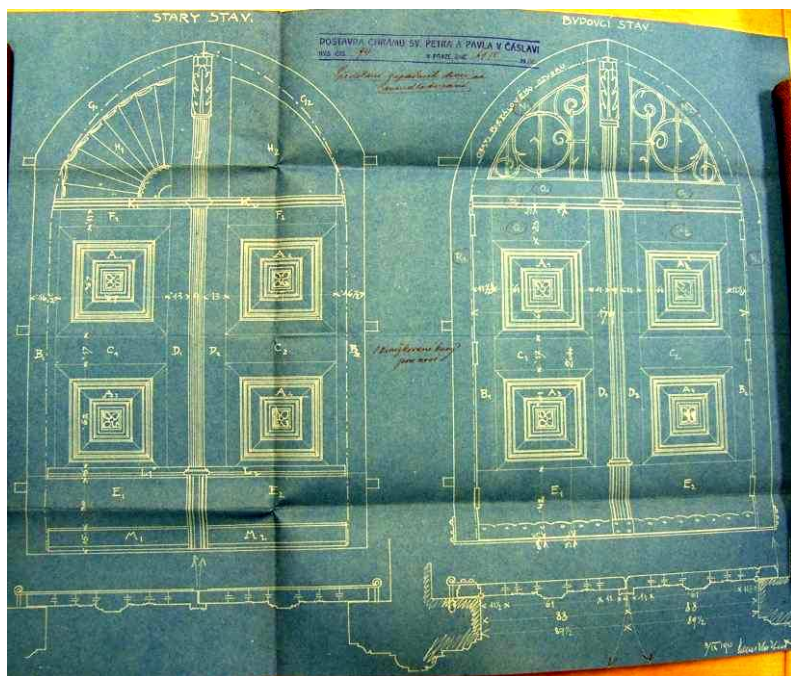
54. Čáslav, reprodukce fotografie kostela sv. Petra a Pavla před restaurací, severozápadní nároží severní přístavby, foto K. Hilbert (Hilbert 1906c).



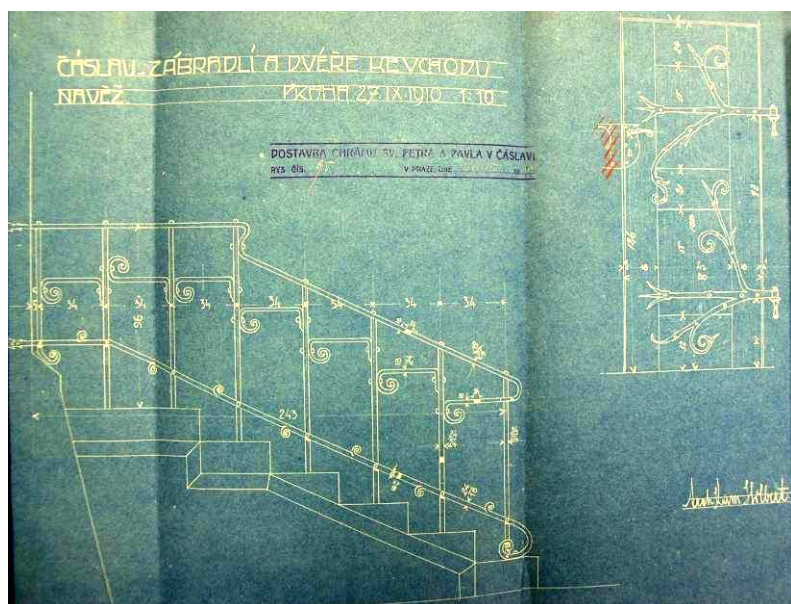
55. Čáslav, návrh na obnovu kostela sv. Petra a Pavla, pohled od severu, zakreslil K. Hilbert roku 1905 (Hilbert 1905).



56. Čáslav, návrh na obnovu kostela sv. Petra a Pavla, dokončení portálu západního průčelí, zakreslil K. Hilbert roku 1910. SOKA Kutná Hora, fond Archiv města Čáslavi, ev.č. M-34.



57. Čáslav, návrh na obnovu kostela sv. Petra a Pavla, úprava vchodových dveří portálu západního průčelí, zakreslil K. Hilbert roku 1910, SOKa Kutná Hora, fond Archiv města Čáslavi.



58. Čáslav, návrh na obnovu kostela sv. Petra a Pavla, zábradlí a vchodové dveře na věž, zakreslil K. Hilbert roku 1910, SOKa Kutná Hora, sbírka plánů, fond Archiv města Čáslavi.



59. Čáslav, kostel sv. Petra a Pavla, detail okna jižního průčelí věže. Foto: autor.



60. Čáslav, kostel sv. Petra a Pavla, detail okna severního průčelí věže. Foto: autor.



61. Čáslav, kostel sv. Petra a Pavla, detail okna jižního průčelí věže. Foto: autor.



Jana Kolečková-Veselá

KOSTEL SV. PETRA A PAVLA V ČÁSLAVI

a jeho obnova v letech 1908-1911