



J. Macanec 2001

KUTNOHORSKO

VLASTIVĚDNÝ SBORNÍK 5/02

Titulní strana: Zbyslav, západní průčelí kostela Nejsvětější Trojice - náhrobník Johany Polyxený Šofmanové roz. Mitrovské z Nemyšle (ke článku na str. 10-13).

Abecední seznam autorů:

Petr Drahota, Kutná Hora

Mgr. Jan Kramář, Obecní úřad Rohozec

Josef Moravec, Smetanovo nám. 320, 285 71 Vrdy

Dr. Zdena Němcová, Praha

RNDr. František Novák, Kutná Hora, Dolní 265

Ing. Petr Pauliš, Kutná Hora, Smíškova 564

Jiří Peták ml., Srbsínská 12, 100 00 Praha 10

Jiří Starý, Muzejní a vlastivědná společnost Včela Čáslavská, Čáslav

Ing. Karel Svoboda, Pardubice

Mgr. Martin Tomášek, Archeologický ústav AV ČR, Praha

Mgr. Radek Tvrdík, Okresní muzeum Kolín

PhDr. Jana Vaněčková, Městské muzeum Čáslav



Sborník byl vydán za finanční podpory města Kutné Hory

LETECKÁ FOTODOKUMENTACE STŘEDOVĚKÝCH VSÍ NA ČÁSLAVSKU NA PŘÍKLADU VESNICKÉ OSADY ZBYSLAV

Josef Moravec - Jan Kramář

Požíování leteckých snímků relikvů české historické krajiny amatérskými fotografy zájmových aeroklubů se legálně datuje od pádu železné opony. Účelem snímkování je fotografickou cestou dokumentovat objekty pohledem z ptačí perspektivy, který umožňuje zachytit kompletní stav zachování rozličných druhů památek a vzájemné vazby jejich dílčích částí, a také jejich umístění v kontextu sídelního, eventuálně přírodního zázemí. Výsledkem má být propojenost amatérských aktivit leteckých fotografů s koncepcí programu letecké archeologie, včetně obohacení kolekce snímků ve fondu Archívu leteckých snímků ARÚ AV ČR (viz. Gojda 1994, 1996, 1997, 2000).

Základní údaje sledovaného území, metodika

Začátkem dubna 2001 byla fotograficky dokumentována obec Zbyslav (ZM 10: 13-41-18, 102 mm Z, 334 mm J), asi 8 km V od Čáslavi, okr. Kutná Hora. Letecké snímkování bylo zaměřeno především na morfologii vesnice a její plužiny (Moravec 1999).

Zbyslav je jedna z nejstarších obcí regionu, připomínaná již roku 1131 olomouckým biskupem Jindřichem Zdíkem. Ve 12. století náležela dvoru Jezbořickému u Heřmanova Městce. Samostatným vladyčím statkem byla v průběhu 13. století, kdy roku 1267 na zdejší tvrzi seděl Velislav. Ve 14. století patřil díl Zbyslavi s jedním hlasem „podací kostelního“ cisterciáckému klášteři v Sedlci. Po husických nepokojích byl r. 1436 zapsán díl sedlecký Janu Chotúňovi Žehušickému z Nestajova. V polovině 16. století se ves dostala v držení Žerotínů, následně Chotouchovských z Nebovid a poté rodu Lukaveckých z Lukavce. Roku 1641 kupuje mlýn s pustou tvrzí Wolf Bernard z Gerstorfu. Po jeho smrti vdova Johana Polyxena roz. Mitrovská z Nemyšle tvrz obnovuje a přikoupením sousedních statků vytváří menší panství. Zděděné sídlo prodává roku 1665 rytíř Adam Jaroslav Šofman z Hemrles Václavu Rudolfovi Věžníkovi z Věžníků. V roce 1694 je zbyslavský statek odprodán Maxmiliánu hraběti z Thun-Hohensteinu a připojen k panství žehušickému. Po první pozemkové reformě byl dvůr rozparcelován a již jako zbytkový statek propachtován (viz. Novák 2001).

Veškeré zde publikované fotografie byly pořízeny dne 1.4.2001 kolem 14.00 hod. za slunečného počasí z výšky cca 150 m, z dvoumístného motorového závěsného kluzáku typu M 2 K, registr. č. OK - DZG 10 (pilot: Aleš Pavlovský, fotograf: Mgr. Jan Kramář, instituce: Ultra-Light Club Nové Dvory, letiště Rohozec, pořadové číslo letu 01/2001). Pořízeno bylo 24 barevných snímků formátu 13 x 18 cm na materiál AGFA HDC 100 fotoaparátem PRAKTICA BCA (1 : 1,8 - 50 mm). Barevné fotografie jsou uloženy v archívu prvního z autorů (J. Moravec, Vrdu). Negativ prac. č. 799074/01 (Foto Líbal, Čáslav) bude uložen v Archívu leteckých snímků ARÚ AV ČR, Praha.

Komentář k uvedeným snímkům

Obr. 1. Na fotografii je patrná celková dispozice historického jádra vesnice s přilehlými usedlostmi, mohutnou budovou školy, sakrálním objektem kostela a areálem bývalého dvora. Základní půdorys návsi je umístěn na vrcholu protáhlého hřbetu rulového suku, na němž je situován kostel Nejsvětější Trojice, tvořící výraznou dominantu Čáslavské kotliny. V levé horní polovině snímku je patrné charakteristické umístění chalup na pozemku bývalé panské vinice a dobře zachovány jsou i mezní pásy původních zádušních pozemků v poloze „Pod humny“ (označeno šipkou), ubírajících se k břehům Doubravy, zviditelněných pomocí vegetačních příznaků.

Obr. 2. Letecký snímek v pohledu od S dokumentuje původní půdorys vesnice s okrouhlou návsi bez moderní zástavby a s centrálně umístěným kostelem Nejsv. Trojice.

V levé polovině snímku jsou dobře patrné parcely s domy směřujícími štítovou stěnou k návsi, v pravé polovině pak i honosná stavba bývalé obecné školy z roku 1880 ve stylu francouzské novorenesance a hospodářský komplex bývalého panského dvora z konce 17. století, protnutý místní komunikací.

Obr. 3. Pohled na dnes již nefunkční statek ukazuje celkový kontext areálu dvora v rámci vesnice a jeho poněkud již setřelý obdélníkový půdorys s víceméně zachovalými hospodářskými objekty (viz indikační skica na str. 30 a 31). Zřízen byl ze dvou svedených selských statků a šesti selských usedlostí. Ve stavení naproti hřbitovu bylo obydli majitele dvora, dále konírna a chlévy. V protějším S křídle (na snímku nalevo uprostřed) stojí mohutná pozdně barokní dvoupatrová sýpka, na Z křídle pak byla prádelna, komory a sklepy. Na V křídle byly stodoly a byt šafáře. Po roce 1918 se stal dvůr zbytkovým statkem. Vlevo dole objekt bývalého purkrabství, kam byla počátkem 19. století přeložena farní škola.

Obr. 4. Snímek dává vyniknout stavbě kostela Nejsv. Trojice a jeho částečné umístění v kontextu obce. Kostel připomínán ve 14. století jako farní, barokně přestavěn roku 1692. Filiální do roku 1717. Při kostele rozlehlý hřbitov s výklenkovou kapličkou. Na fotografii je patrná půdorysná dispozice dvojamenného schodiště z poloviny 18. století. Naproti kostelním schodům objekt bývalého panského ovčína, kde stávala i budova farní školy z roku 1783. Jižně od kostela (na snímku zcela vpravo od středu) vidíme stavení bývalé rychty. V pozadí upravená vodoteč Starkočského potoka. Původní meandr potoka se břehy zaniklého Zbyslavského rybníka je zviditelněn světlou, mírně esovitou linií (značeno šipkami) lemovanou tmavšími lineárními objekty na povrchu pole.

Obr. 5. Fotografie názorně dokládá současný neutěšený stav objektu bývalého kontribučenského špýcharu (vpravo dole) a analogicky ukazuje atypickou kompozici současných zemědělských budov (na snímku vlevo). Špýchar obilního fondu pro panství Žehušické byl dán do provozu až v roce 1820 a svému účelu sloužil do roku 1848. Poté jej odkoupila cukrovarnická fa Schoeller a spol. ve Vrdech a zřídila v něm deputátní byty. Údržba však byla neúnosná, stavba postupně chátrala, a tak osud budovy byl zpečetěn. Na SV straně (vpravo od středu) jsou dobře viditelné agrární terasy původních zádušních pozemků v poloze „Pod pelechovnou“.

Obr. 6. Snímek dokumentuje všechny důležité součásti zaniklé tvrze, „...*kteřá stávala v objemu bývalé školy čp. 76, domu čp. 63 a parcely řečené „Na štěpnici“*“. Objekt bývalého purkrabství čp. 62 (téměř uprostřed snímku, ve tvaru „Z“ - srovnej indikační skicu na str. 30-31) je renesančního stáří a společně s kostelem a zaniklým poplužním dvorem tvořily původní jádro vesnice. V pravé dolní části snímku jsou v procesu zániku dosud viditelné pozůstatky fortifikace tvrze ve formě terénních depresí a elevací (?valy, příkopy - značeno šipkami) zviditelněných vegetačními příznaky na pozemku školní zahrady a bývalé panské štěpnice.

Poděkování: Náš vřelý dík patří PhDr. Martinu Gojdovi, CSc. (Archeologický ústav AV ČR, Praha), PhDr. Pavlu Novákovi, CSc. (Národní zemědělské muzeum, Kačina) a Ing. Martinu Bartošovi, CSc. (Kutná Hora) za kritické připomínky k rukopisu.

Literatura

- Gojda M. (1994):** Fotografická dokumentace českých hradů v programu letecké archeologie AÚ AVČR. *Castellologica Bohemica* 4, 307-308. Praha.
- Gojda M. (1996):** Vrcholně středověká opevněná sídla ve fondech Archivu leteckých snímků Archeologického ústavu AV ČR. *Castellologica Bohemica* 5, 335-344. Praha.
- Gojda M. (1997):** Letecká archeologie v Čechách. Aerial Archaeology in Bohemia. *ARÚ AV ČR, 61 str. + příl. Praha.*
- Gojda M. (2000):** Archeologie krajiny. Vývoj archetypů kulturní krajiny. *Academia*, 238 str. Praha.
- Moravec J. (1999):** Zbyslavská plůžina - letecké snímkování historické krajiny. *Kutnohorsko, Vlastivěd. Sbor. 1, 24-33. Kutná Hora.*
- Novák P. (2001):** Paměť krajiny. Novodvorsko - Žehušicko. Průvodce cykloturistickou stezkou. *Kutma, 120 str. Kutná Hora.*

Obr. 1.



Obr. 2.



Obr. 3.



Obr. 4.

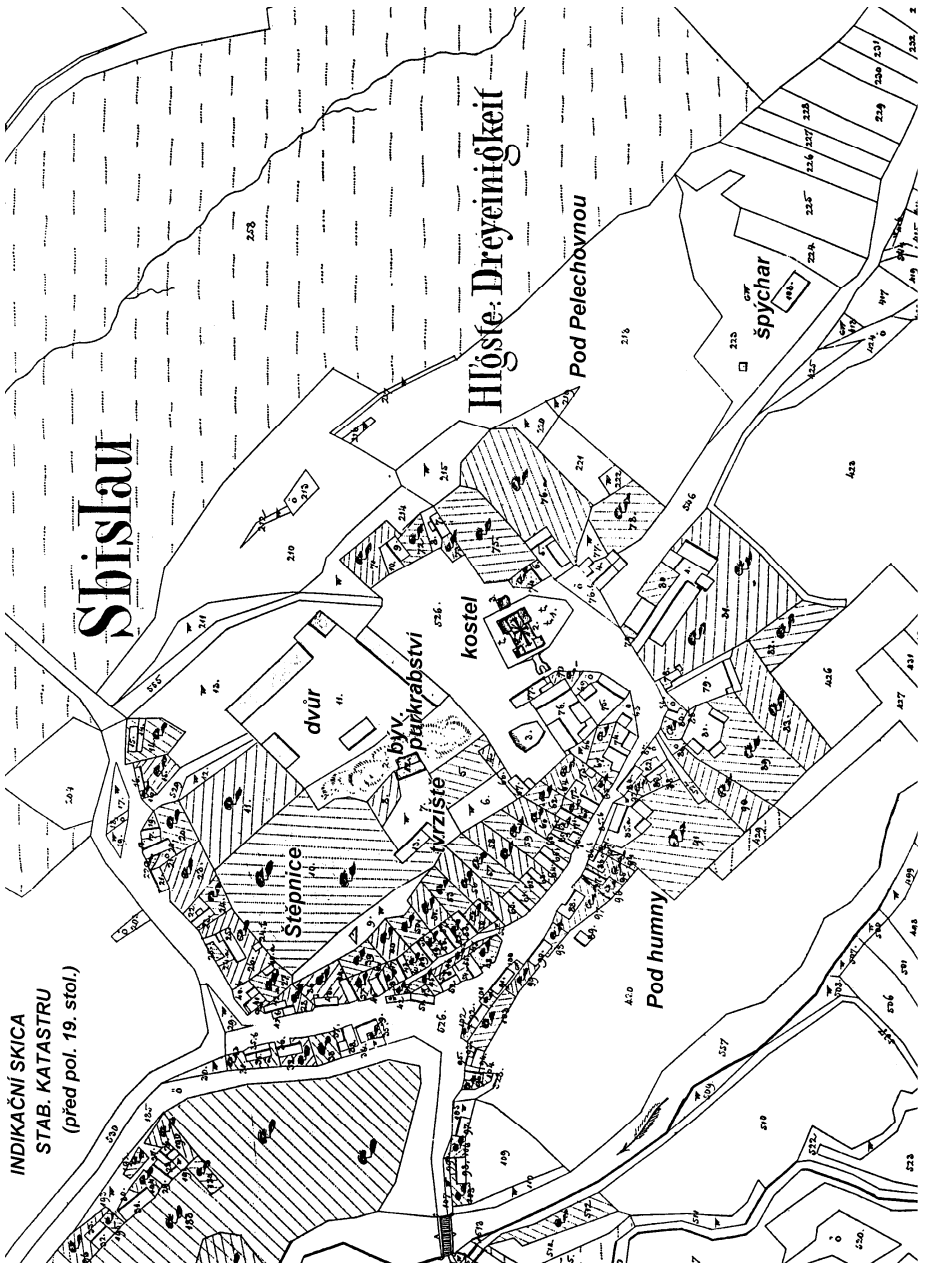


Obr. 5.



Obr. 6.





NÁHROBNÍK JOHANY POLYXENY ŠOFMANOVÉ Z KOSTELA NEJSVĚTĚJŠÍ TROJICE VE ZBYSLAVI

Zdena Němcová - Josef Moravec

Úvod

Z vyjádření Státního památkového ústavu středních Čech v Praze vydal Referát regionálního rozvoje OkÚ v Kutné Hoře dne 26.3.2001 **závažné stanovisko** k záměru obnovy střešního pláště, krovu, okapového systému včetně klempířských prvků, krytiny věže a její konstrukce a opravy hlavní římsy interiéru v kostele Nejsv. Trojice ve Zbyslavi (okr. Kutná Hora). Do asanace zdí by bylo možné zakomponovat i konzervaci jediné sepulkrální památky kostela - náhrobníku Johany Polyxeny Šofmanové, historicky i umělecky hodnotného kamenického díla z druhé poloviny 17. století.

Kostel Nejsv. Trojice je jako kulturní památka zapsán v Ústředním seznamu nemovitých kulturních památek. Původem pozdně gotická stavba, poprvé připomínaná roku 1352 byla barokně přestavěna kolem roku 1609 a poté v letech 1658 - 1660. Výraznějších úprav kostel prodělal v roce 1692 za Bernarda Františka svobodného pána z Věžníku. V pobělohorské době se stal kostel filiálním, ale po přenesení fary z nedaleké Starkoče se r. 1717 opětovně uvádí jako farní (Birbaumová 1929, Cibulka nedatováno, Doležal 1957). Kostelní věže, zvýšené roku 1837 nákladem Josefa Matyáše hraběte z Thun-Hohensteinu, byly r. 1848 zasaženy bleskem. Obnovy se kostel dočkal až v roce 1900, poté r. 1936 a naposledy v květnu před čtyřiatřiceti lety (Pospíšil 1967).

Náhrobník spatříme po vystoupení dvouramenným kamenným schodištěm na jihozápadní stěně kostela, vlevo od vchodu.

Popis náhrobníku

Znakový náhrobník o rozměrech 176 x 90 cm je zhotovený z bílého mramoru (viz obrázek). V horní části obrazového rámce je vytesána zdobená arkáda na dvou sloupech, každý s ozdobnou hlavicí a stylizovaným čtyřlístovým květem v jejich dolní polovině; na patkách s vyobrazením okřídlených hlaviček andělíčků, obličej napravo znázorněného anděla je zčásti setřelý. Pata sloupu je v levém dolním rohu uražena.

Ve cviklech arkády je humanistickou majuskulou kurzívně vytesáno oblíbené latinské rčení:

HODIE MIHI / CRAS TIBI (tzn. „Dnes mně, zítra tobě“).

V horní polovině kámen obsahuje jedenáctřádkový nápis provedený v humanistické majusku-
le (srov. Birbaumová 1929). Text zní:

LETH(A) I662

DNE 28 MĚSÝCZE VNORA

VROZ(E)NA PANÍ IOHANA POLEXI:

NA SŠOFMANOWA ROZENA MITR

OWSKA ZNEMYSLE P(ANÍ) NA ZB:

ISLAWI HLIZOWE A KONAROWIT:

ZÝCH GEST SWVY ZIWOT W PANV

DOKONALA A TVTO POHRBENA OTC:

ZIEKAWA GITCZE BLAHOŚLAWENE

ZMRTWEYCH WZRKÝSSENI ¶

AMEN



MORAVEC 2001

Náhrobník Johany Polyxeny Šofmanové roz. Mitrovské z Nemyšle. Kresba Josef Moravec.

Větší znaky na horních třech řádcích dávají chronogram 1662. Nápis je psán prakticky bez mezislovních mezer, pouze výjimečně je k oddělení slov použita zvýšená tečka - mezery byly doplněny z domyslu. Dělení slov na konci řádku je naznačeno dvojtečkou. Často se vyskytuje ligatura (spojení sousedících písmen) - v přepisu naznačeno podtržením. Znaky v závorkách jsou rozvedením zkratky. Písmeno „U“ je důsledně psáno jako „V“, písmeno „Y“ jako „V“, číslice „2“ jako „Z“. Písmena „ff“ v příjmení šlechtičny jsou minuskulní s náběhem do kurzívní polohy. Ve slově „WZRYSSENI“ jsou přehozeny slabiky „R“ a „K“. Na konci předposledního řádku je ornament.

Dolní polovinu pole vyplňuje erb Mitrovských z Nemyše. Jednoduchý znak tvoří stříbrný kůl (kolmý svislý pruh vedený středem štítu - Mysliveček 1993, srov. Sedláček 1925) v červeném poli. Bohatá, vegetabilně rozvinutá přikryvadla obepínají téměř celý štít. V klenotu rozeznáme turnajskou přílbu s korunou, z níž vyrůstají dva buvolí rohy, na vnějších stranách ozdobené šesti pštrosími pery.

Vyhodnocení

Vcelku zachovalý náhrobník z ušlechtilého bílého mramoru, původně zapuštěný v kostelní podlaze (což dokumentují vyšlapaná místa na povrchu náhrobní desky) pravděpodobně poblíž severní boční stěny u postranního oltáře P. Marie. Při opravách v roce 1900 byl náhrobník vyzdvížen a zasazen do průčelí kostela. Typologicky je zařaditelný mezi heraldické (znakové) náhrobníky, běžné v 17. století, kdy text začal být nejdůležitější částí náhrobníku. Způsob a kvalita kamenického zpracování dává tušit na domácí profesionální dílnu (?). Z epigrafického hlediska je náhrobní text psán česky, vytvořen z liter humanistické majuskuly a sestaven do řádek (lineární nápis - viz Roháček 1996). Demograficky patří náhrobník do skupiny tzv. šlechtických náhrobníků. Náleží výše zmíněné urozené paní Johaně Polyxeně Šofmanové roz. Mitrovské z Nemyše († 28.2.1662), manželce rytíře Adama Jaroslava Šofmana z Hemrles, majitele zbyslavského panství. Jeho náhrobník se však v kostele nenachází, jak podle staršího popisu J. G. Sommera udávají Belihar et al. (1928-1961). Šofman z Hemrles († 1669) byl pochován v kryptě kapucínského kostela Nejsvětější Trojice v Kolíně (Cibulka nedatováno).

Poděkování:

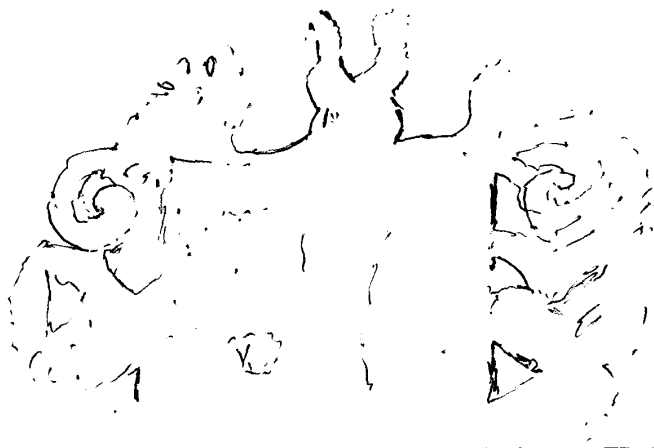
Naše poděkování patří J. Šanderové (Městské muzeum Čáslav) a Ing. M. Bartošovi, CSc. (Kutná Hora) za pomoc při výběru literatury a kritické připomínky k rukopisu. Ing. M. Novotné (Praha), I. Procházkové a J. Špinarové (obě OÚ Vrdy) děkujeme za technickou pomoc.

Literatura

- Belihar F., Tuček J., Černý V. & Fromek J. (1928-1961):** Pamětní kniha obce Zbyslavě u Čáslavě. 1918. Rkp., 396 str. Depon. in *Státní okresní archiv, Kutná Hora*.
- Birnbaumová A. (1929):** Soupis památek historických a uměleckých v Čechách. XLIV. Politický okres čáslavský. *Archeol. komise při České akad. věd a umění*, 488 str. Praha.
- Cibulka K. (nedatováno):** Poznámky k historii obce Zbyslav. *Nepublikovaný rukopis, Městské muzeum Čáslav, inv. č. 2670*.
- (A. D.) [=Doležal A.] (1957):** Pověst a skutečnost o Zbyslavské paní. *Nová vesnice* roč. 7, č. 24 (24.5.1957). *Kutná Hora*.
- Mysliveček M. (1993):** Erbovník aneb kniha o znacích i osudech rodů žijících v Čechách a na Moravě. *Nakl. Horizont, 160 str. + 64 příl. Praha*.
- Pospíšil B. (1967):** Dokumenty ve zbyslavské věži. *Úder č. 22 (8.6.1967). Kutná Hora*.
- Roháček J. (1996):** Nápis města Kutné Hory. *Artefactum, 300 str. Praha*.
- Sedláček A. (1925):** Českomoravská heraldika. Část zvláštní. *Česká akad. věd a umění, 743 str. Praha*.

Poznámka

Při podrobném průzkumu podlahy kostela v červnu roku 2001 našel druhý z autorů na pravé straně kostela v podlaze při jižní zdi vedle postranního oltáře zasazený zlomek značně sešlapaného znakového náhrobníku (pískovec) s reliefem o dochované výšce 70 cm a šířce 92 cm - viz skica. Deska obsahuje téměř celý avšak silně ohlazený znak pravděpodobně Mitrovských z Nemyšle (štíť s přikryvadly a s naznačenou přílbicí, z níž vystupují dva buvolí rohy). Stopy po případném nápisu se nedochovaly. Dolní část náhrobníku byla poničena řemeslníky a využita jako součást dlažby při některé z dřívějších oprav kostela (ing. Novotná, ústní sdělení).



Skica torzálně dochovaného a silně setřelého náhrobníku v podlaze kostelní lodi, pravděpodobně se jedná o znak Mitrovských z Nemyšle (rozměry reliefu 70 x 92 cm). Kresba J. Moravec

GEOLOGIE A PALEONTOLOGIE NOVĚ ODKRYTÉHO PROFILU V POLOZE „ŠTĚPNICE“ VE ZBYSLAVI NA ČÁSLAVSKU

Petr Drahota, Josef Moravec

Úvod

Lokalita Zbyslav má v paleontologické i mineralogické literatuře dlouholetou tradici. Proto také nemohla ujít podrobnému paleontologickému studiu. Jako první zde sbírali prof. Antonín Frič (1870, 1911) a prof. Filip Počta (1883, 1884, 1885) a následně mnoho dalších badatelů, např. Zázvorka (1952), Nekvasilová (1964, 1967, 1973, 1983, 1986, 1993), Schmittová (1969), Němec (1976), Hradecká (1984), Ziegler (1984a, 1984b), Hercogová (1988), Žižt et Nekvasilová (1992). Obecnou geologií území se zabýval především Culek (1932, 1940). Bohatý výčet druhů od těchto a dalších autorů nebyl námi doposud revidován a nemůže být ani zdaleka úplný.

Na strmějším jihozápadním svahu rulového suku můžeme dodnes pozorovat obnažené skalní stěny s kapsami svrchnokřídových sedimentů a odhalovat přitom nové profily. Stěnový odkryv v poloze „Štěpnice“ (profil č. 1) byl odkryt v březnu 2001 při rekultivačních prací na soukromém pozemku zahrady. Po paleontologické a stratigrafické stránce je i přes svou malou velikost dalším hodnotným příspěvkem k ostatním nepočteným svrchnokřídovým odkryvům ve Zbyslavi.

Všeobecná charakteristika zájmového území, metodika

Zkoumaná lokalita Zbyslav leží na východním okraji kutnohorského okresu, asi 8 km severovýchodně od Čáslavi, 3 km od obce Vrды, v nadmořské výšce 235 m (obr. 1). Na protáhlem hřbetu rulového suku se často vyskytují odkryvy svrchnokřídových usazenin, které ukazují na příbojový typ sedimentace. Nejznámějším odkryvem je přírodní památka Zbyslavská mozaika. Tento geologický fenomén byl roku 1977 vyhlášen chráněným územím pro svou jedinečnou ilustraci příbojové mořské činnosti. Na erodované rulové ploše (asi 4 m²) se usadil tenký povlak abrazního slepence s rulovými valounky, tmelenými bělošedým vápnitým slínovcem. Rozlohou pouhých 0,521 hektarů tak představuje jedno z nejmenších zvláště chráněných území na světě (srov. Němec, Ložek et al. 1996).

Na studovaném odkryvu na pozemku ppč. 567 (výměra: 774 m²), v poloze „Štěpnice“, v areálu bývalého hospodářského dvora čp. 131 (profil č. 1) byl proveden paleontologický průzkum rezidua vzniklého proplavením asi 10 kg slínovce, dále bylo provedeno stratigrafické studium jednotlivých odkryvů ve Zbyslavi, nastíněny paleoekologické podmínky během sedimentace a navržena ochrana lokalit na sledovaném území.

Materiál získaných fosilií je uložen v přírodovědné sbírce Městského muzea v Čáslavi a v soukromých sbírkách obou autorů.

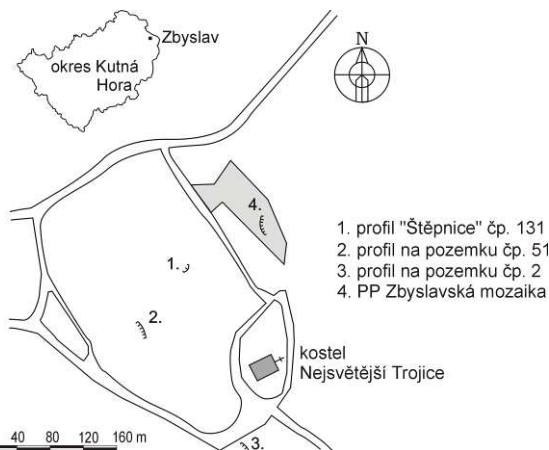
Geologická charakteristika

Lokalita Zbyslav náleží podle regionálně geologického členění Českého masívu do kutnohorského krystalinika kutnohorsko-svratecké oblasti. Synek & Oliveriová (1993) řadí tuto oblast do tzv. gřohlské jednotky. Podloží křídý je exhumováno na povrch v celé řadě suků a je budováno metamorfovanými horninami pestré šternbersko-čáslavské skupiny kutnohorského krystalinika, především středně zrnitými dvojslídnyými svorovými rulami až dvojslídnyými rulami s výraznou metamorfní břidličnatostí, dále biotitickými rulami a různými typy migmatitů (Hušpauer 1997). Metapelite, které mohou místy přecházet do dvojslídnyých svorů, jsou tmavé a masivní horniny tvořené biotitem, plagioklasem, K-živcem, křemenem, granátem (almandi-

nem) a kyanitem. Ve Zbyslavi a okolí byly dále pozorovány leukokráttní migmatity a ortoruly a také leukokráttní granulity a granulitové ruly. Celý tento horninový soubor obsahuje žíly aplitů a pegmatitů s granátem, apatitem, dumortieritem, skorylem a kyanitem.

Sedimentární křídové odkryvy (obr. 1) se nacházejí na svazích rulového suku protaženého ve směru JV-SZ, v nadmořských výškách 225-232 m. Suk vytváří v rovinaté krajině Časlavské kotliny nápadný geomorfologický elevační stupeň. Tento hřbet byl ostrovem a později útesem

v křídovém moři, kterým byl nakonec zcela zaplaven (viz. např. Culek 1926, Pospíšil 1983). Křídové sedimenty jsou zde vyvinuty v několika faciích. Pro bazální sedimentaci jsou na lokalitách příbřežního vývoje české svrchní křídý charakteristické drobnozrné až balvanité konglomeráty korycanských vrstev (svrchní cenoman - spodní turon), vyplňující menší deprese na svazích původně submarinních elevací a místy tvořící i souvislejší polohy. Matrix konglomerátů bývá často proměnlivá (písčité vápence až vápnité pískovce, jílovité-písčité sedimenty). Tato zóna obvykle obsahuje ostny ježovek, serpulidní červy a další faunu (Ziegler 1992). Pokračujícím členem stratigrafického sledu na Zbyslavsku jsou vápnité pískovce až písčité vápence s složkami středně zrnitých biodetritických vápenců. Charakteristickým rysem této facie je velké množství poměrně dobře zachované fauny. Typickými zástupci jsou ústřice, gastropod *Pleurotomaria geinitzi* d'ORBIGNY, brachiopod *Cyclothyris zahalkai* NEKVASILOVA, ježovky *Stereocidaris vesiculosa* (GOLDFUSS) a *Stereocidaris sorigneti* (DESOR), mechovky a serpulidní červi (Ziegler 1992). Nejvyšším členem souvrství spodního turonu příbřežní facie jsou světlé až šedozelené prachovité slínovce s hojnými zbytky spongií. Vedle spongií se v těchto vrstvách vyskytují převážně ústřice *Exogyra reticulata* REUSS a *Exogyra sigmaidea* REUSS s mlžem *Spondylus striatus* (SOWERBY) a žraločí zuby. Tuto polohu označuje Frič (1870) jako tzv. „scypiové opuky“.



Obr. 1. Mapa odkrytých sedimentárních profilů ve Zbyslavi.

Paleontologické a stratigrafické studium odkryvů

Na lokalitě Zbyslav byla studována stratigrafie těchto sedimentárních profilů (obr. 2):

Profil č. 1 představuje nový odkryv (viz. výše). Je tvořen pouze nejsvrchnějším litologickým členem souvrství spodního turonu, a to světle šedými, nažloutlými až šedozelenými spongiilitickými slínovci s příměsí glaukonitu. Hornina často obsahuje klasty rul a slinitých až písčitých vápenců, jejichž přísun nastal během redepozice okolního podloží. Paleontologické studium této horniny ukázalo na poměrně hojnou a rozličnou faunu (viz. Přehled zjištěných fosilií). Nejhojněji byly zastoupeny živočišné houby a schránky ústřic, zejména *Exogyra sigmaidea* REUSS. Velmi hojně se objevují fekální hlízky bezobratlých a zoubky a obratle žraloků. Běžně se také vyskytují foraminifery rodu *Flabellina* a *Frondicularia*, schránky ramenonožců, články krinoidů a ostny ježovek. Jen vzácně byly nalezeni koráli, mechovky a svjonožci. Poblíž **profilu č. 1** (asi 2 m JZ) se v rulovém odkryvu vyskytuje konglomerát vyplňující puklinu

ve směru foliační plochy. Je asi 3-8 cm mocný a prakticky bez fosilií.

Profil č. 2 odkryv ve svahu bývalé panské vinice s JZ expozicí, na parcele ppč. 57 (výměra: 757 m²), za stavením čp. 51 reprezentuje nejúplnější sedimentární profil ve Zbyslavi. Na rulové podloží nasedá konglomerát s velkými rulovými valouny, který také někdy vyplňuje pukliny v rulo jako tomu bylo u **profilu č. 1**. Jejich nadloží tvoří písčité vápence s vločkami velmi podobných biodetritických vápenců. Teprve v nadloží těchto vápenců lze pak pozorovat rychlý nástup sedimentace vápenných jílovců se spongiovou faunou. Z této lokality je také popisována fosfátová mineralizace na rulových klastech (Žitň et Nekvasilová 1992). Detailní paleontologické studium nebylo prováděno.

Profil č. 3 se nachází asi 5 m severně od stavení čp. 2 na pozemku ppč. 78 (výměra: 485 m²). Na rulové podloží diskordantně nasedá slepenec s velkými rulovými valouny. Vyšší litologické facie nebyly na profilu pozorovány, možná i pro velmi špatnou odkrytost terénu. Detailní paleontologické studium nebylo prováděno.

Přehled zjištěných fosilií z profilu č. 1

PROTOZOA - prvoci

Foraminifera - dírkovci

Ataxophragmium depressum (PERNER)

Axicolumella cylindrica (PERNER)

Bulimina sp.

Cristellaria cf. *similis* PERNER

Discorbina crassisepta PERNER

Flabellina elliptica NILSSON

Fronicularia inversa REUSS

Globotruncana aff. *cretacea* (d'ORBIGNY)

Polymorphina ovata PERNER

PORIFERA - živočišné houby

Corynella astoma POČTA

Corynella sp.

Chenendopora velata POČTA

Chonella crassa POČTA

Craticularia mirabilis POČTA

Craticularia vulgata POČTA

Pachytilodia bohemia POČTA

Scytalia pertusa elongata POČTA

Siphonia bovista GEINITZ

Siphonia impleta POČTA

COELENTERATA - láčkovci

Micrabacia coronula GOLDFUSS - internoda

Moltkia foveolata (REUSS) - internoda

VERMES - červi

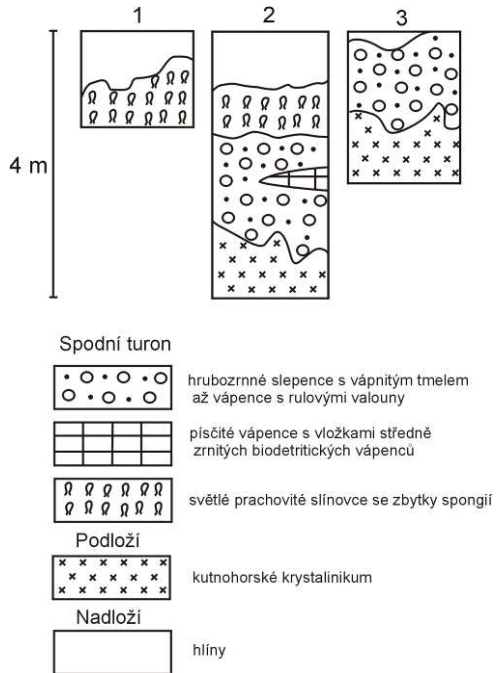
Glomerula gordialis (SCHLOTHEIM)

BRYOZOA - mechovky

Entalophora soror POČTA

Membranipora irregularis HAGENOW

BRACHIOPODA - ramenonožci



Obř. 2. Přehled profilů jednotlivých sedimentárních odkryvů.

Articulata - opornatí

Terebratulina "chrysalis" (SCHLOTHEIM)

MOLLUSCA - měkkýši

Bivalvia - mlži

Exogyra reticulata REUSS

Exogyra sigmoidea REUSS

Lima (Ctenoides) tecta GOLDFUSS

Ostrea diluviana LAMARCK

"*Ostrea*" *hippopodium* NILSSON

"*Ostrea*" *operculata* REUSS

Pecten sp.

Pinna quadrangularis GOLDFUSS

Spondylus lineatus GOLDFUSS

Spondylus striatus (SOWERBY)

Gastropoda - břichonožci

Pleurotomaria geinitzi d'ORBIGNY

ARTHROPODA - členovci

Cirripedia - svijonožci

Pollicipes elongatus STEENSTRUP - destičky

Pollicipes glaber REUSS - destičky

ECHINODERMATA - ostnokožci

Crinoidea - lilijice

Isocrinus? aff. *lanceolatus* (ROEMER)

Echinoidea - ježovky

Stereocidaris vesiculosa (GOLDFUSS) - ostny

Stereocidaris sorigneti (DESOR) - ostny

Stereocidaris papillata (REUSS) - ostny

VERTEBRATA - obratlovci

Selachii - žraloci

Carcharias priscus GIEBEL - zoubky

Corax heterodon REUSS - zoubky

Cretoxyrhina mantelli (AGASSIZ) - zoubky

Paramotodon angustidens (REUSS) - zoubky

Scapanorhynchus subulatus (AGASSIZ) - zoubky

Paleoekologické a sedimentační podmínky v době sedimentace

Fauna žila na elevaci, jejíž vrchol byl až několik desítek metrů nad bahnitým mořským dnem. Mezi faunou převládaly ústřice a přisedlá (sesilní) bentózní společenstva, která žila na tvrdém dně, tzv. hardgroundu. Kolem nich se soustřeďovala většina ryb a žraloků, kteří zde měli dobré potravní podmínky. Bezpochyby se zde projevovoval značný pohyb vody. Sedimentární výplň, která se zachovala v depresích skalního podkladu, tzv. kapsách, představuje produkt mimořádných událostí, nikoliv normálních podmínek. Šlo o události, při nichž byl materiál kapsy uložen za takových dynamických režimů, které nebyly překonány a tedy nedošlo k redepozici sedimentu kapsy. Během mořské transgrese se jednotlivé facie posunovaly směrem do pevniny, a tak se na určitém místě vystřídaly v zákonité sukcesi stále hlubší facie a na ně vázané biocenózy. Na hloubku vrcholů elevací pod hladinou moře se dá usuzovat podle nálezů fauny, nicméně všechny facie transgresivní křídy jsou faunisticky vyhraněné a přechody mezi

nimi lze najít jen výjimečně (Svoboda 1996). Facie bazálních konglomerátů vznikala asi do hloubek 5 m a to jen v těch kapsách, které byly dostatečně hluboké a chráněné (viz. Houša 1991). Na základě recentních analogií lze předpokládat, že facie písčitých až biodetritických vápenců vznikala v hloubce 5 - 15 m. Facie vápnitých jílovců s velmi vzácným výskytem ježovky *Stereocidaris sorigneti* (DESOR) ukazuje na nízkou dynamiku prostředí a nízká diverzita korálů svědčí o větší hloubce (viz. Svoboda 1996). Podle recentních analogií lze tak usuzovat na hloubky vyšší než 30 m.

Perspektiva ochrany studovaných lokalit

Odkrytý profil na pozemku ppč. 567 v poloze „Štěpnice“ ve Zbyslavi je dalším cenným přírůstkem k dosud známým svrchnokřídovým odkryvům na Čáslavsku, představující tak specifický úsek skalního mořského útesu. Jak bylo již řečeno v úvodní části, přírodní památka Zbyslavská mozaika byla v roce 1977 zařazena mezi zvláště chráněná území. Je nesporné, že i nově objevený profil si zaslouží náležitou ochranu.

V první fázi navrhovacího řízení by bylo vhodné dotčené pozemky zaregistrovat podle § 6 Zákona ČNR č. 114/1992 Sb., o ochraně přírody a krajiny, ve znění pozdějších předpisů, jako registrovaný významný krajinný prvek (dále jen VKP). Průběh registrace je poměrně rychlý a statut VKP zajišťuje základní ochranné podmínky ze zákona. Obdobné geologické a paleontologické lokality byly již na okrese Kutná Hora v minulých letech registrovány (Knížetová et al. 1987). Po vyhodnocení nálezů fosilií v daném profilu bude zvažováno, zda hodnota odkrytého profilu nedosahuje úrovně, jež vyžaduje zvláštní ochranu formou přírodní památky. V takovém případě by bylo možno nový odkryv připojit k PP Zbyslavská mozaika a novým výnosem aktualizovat ochranu obou, popř. dalších výše zmíněných sedimentárních profilů.

Závěr

Paleontologický a stratigrafický výzkum nově odkrytého profilu v poloze „Štěpnice“ ve Zbyslavi přispěl k rozšíření informací o velmi významné geologicko-paleontologické lokalitě přibřežní facie české svrchní křídly. Kromě stratigrafické korelace stávajících sedimentárních profilů přinesl terénní průzkum nového odkryvu poměrně bohatý výčet (více než 40 druhů) zkamenělin, a tím tak nezanedbatelný příspěvek k poznání celkové diverzity svrchnokřídové fauny této světoznámé lokality.

Poděkování: Autoři děkují RNDr. Jiřímu Žíttovi (Geologický ústav AV ČR, Praha) a Ing. Petru Paulišovi (Kutná Hora) za cenné konzultace a kritické připomínky k rukopisu. Dále jsou velmi zavázáni Ing. Pavlu Korábkovi (RŽP OkÚ, Kutná Hora) za zpracování statě o návrhu ochrany lokalit. Zvláštní dík patří p. Martinu Junkovi, pí Miloslavě Šimonkové a pí Marii Podávkové (všichni Zbyslav) za umožnění vstupu na soukromé pozemky za účelem studia profilů.

Literatura

- Culek A. (1926):** Křídové moře. (Zbislav pod mořem. - Črta z dob vývoje naší země.). - *Podoubraví*, 3, 60-63. Čáslav.
- Culek A. (1932):** Zpráva o výsledcích mapování křídového útvaru na jihozápadním okraji Železných hor (na listu spec. mapy Chrudim). - *Věst. Stát. geol. Úst. Čsl. republ.*, 8, 1-7. Praha.
- Culek A. (1940):** Pobřeží křídového moře na Čáslavsku. - *Věst. Stát. geol. Úst.*, 15, 69-77. Praha.
- Frič A. (1870):** Studie v oboru křídového útvaru v Čechách. II. Paleontologická bádání v jednotlivých vrstevních pásmech českého útvaru křídového. Perucké vrstvy. Korycanské vrstvy. - *Arch. pro přírodověd. proz.* Čech, I, 163-217. Praha.
- Frič A. (1911):** Studie v oboru českého útvaru křídového. Seznam zkamenělin cenomanních vrstev Korycanských. - *Arch. pro přírodověd. proz.* Čech, 15, 1, 5-96. Praha.

- Hercogová J. (1988):** Acruliammina, Bdelloidina and Axicolumella n. gen. (Foraminifera) from the Cretaceous transgressive sediments of the Bohemian Massif. - *Sbor. geol. Věd, Paleont.*, 29, 145-189. Praha.
- Houša V. (1991):** Faciální členění přibřežních mořských sedimentů české křídý. - *Čas. Nár. Muz., Ř. přírodověd.*, 156 B, 101-115. Praha.
- Hradecká L. (1984):** Upper Cretaceous Cyclostomate Bryozoa from the locality Zbyslav near Čáslav. - *Sbor. geol. Věd, Paleont.*, 26, 139-156. Praha.
- Hušpauer M. (1997):** Závěrečná zpráva inženýrskogeologického průzkumu. Zbyslav - Vodovod (č. úkolu: 97 02 05). *Nepubl. msc., Geoservis, 14 str. Kutná Hora*
- Knížetová L., Pecina P., Pivnicková M. (1987):** Prověrka maloplošných chráněných území a jejich návrhů ve Středočeském kraji v letech 1982-85. - *Bohemia centralis*, 16, 1-262. Praha.
- Nekvasilová O. (1964):** Thecideidae (Brachiopoda) der böhmischen Kreide. - *Sbor. geol. Věd, Ř. Paleont.*, 3, 119-162. Praha.
- Nekvasilová O. (1967):** Thecidiopsis (Thecidiopsis) bohémica imperfecta n. subsp. (Brachiopoda) from the Upper Cretaceous of Bohemia. - *Sbor. geol. Věd, Paleont.*, 9, 115-136. Praha.
- Nekvasilová O. (1973):** The brachiopod genus Bohemirhynchia gen. n. and Cyclothyrus Mc Coy (Rhynchonellidae) from the Upper Cretaceous of Bohemia. - *Sbor. geol. Věd, Paleont.*, 15, 75-117. Praha.
- Nekvasilová O. (1983):** The genus Argyrotheca (Brachiopoda) from the Bohemian Cretaceous Basin (Czechoslovakia). - *Čas. Mineral. Geol.*, 28, 23-30. Praha.
- Nekvasilová O. (1986):** Thecideidina z vybraných lokalit cenomanu a spodního turonu české křídové pánve. - *Nepubl. závěrečná zpráva, depon. in Archiv ÚGG ČSAV, 47 str. Praha.*
- Nekvasilová O. (1993):** Nové poznatky o terebratulidních brachiopodech z české křídové pánve. - *Zpr. geol. výzk. v roce 1991, 98-100. Praha.*
- Němec J. (1976):** Chráněný přírodní výtvar Zbyslavská mozaika. Inventarizační průzkum. - *Nepubl. msc., depon. in AOPK ČR, 20 str. Praha.*
- Němec J., Ložek V. et al. (1996):** Chráněná území ČR. 1. Střední Čechy. - *AOPK ČR, 319 str. Praha.*
- Počta Ph. (1883):** Beiträge zur Kenntnis der Spongien der böhmischen Kreideformation. I. Abt. Hexactinellidae. - *Abh. d. königl. böhm. Ges. d. Wiss., VI. Folge, 12. Bd., Praha.*
- Počta Ph. (1884):** Beiträge zur Kenntnis der Spongien der böhmischen Kreideformation. II. Abt. Lithistiden. - *Abh. d. königl. böhm. Ges. d. Wiss., VII. Folge, Praha.*
- Počta Ph. (1885):** Beiträge zur Kenntnis der Spongien der böhmischen Kreideformation. III. Abt. Tetractinelliden etc. - *Abh. d. königl. böhm. Ges. d. Wiss., VIII. Folge, Praha.*
- Pospíšil B. (1983):** Přírodní zajímavosti Zbyslavi a okolí. - *Tilia, leták pro ochranu přírody č. 17, (květen 1983). Městské muzeum, 4 str. Čáslav.*
- Schmittová L. (1969):** Rod Entalophora Lamaroux, 1821 ve společenstvu cyklostomátních mechovek lokality Zbyslav u Čáslavi. - *Dipl. práce, depon. in PřF UK, Praha.*
- Svoboda P. (1996):** Facie s Exogyra sigmoidea Reuss a Cidaris sorigneti Desor ve svrchním cenomanu a spodním až středním turonu české křídové pánve. - *Studie a Zprávy Okr. Muz. Praha -vých.*, 12, 81-90. *Brandýs nad Labem-Stará Boleslav.*
- Synek J., Oliveriová D. (1993):** Terrane character of the NE border of the Moldanubian Zone: the Kutná Hora Crystalline Complex, Bohemian Massif. - *Geol. Rundsch.*, 82, 566-582. Wien.
- Zázvorka V. (1952):** Poznámky k některým málo známým cribrimorfním mechovkám z české křídý. - *Čas. Nár. Muz.*, 121, 156-164. Praha.
- Ziegler V. (1984a):** Family Serpulidae (Polychaeta, Sedentaria) from the Bohemian Cretaceous Basin. - *Sbor. Nár. Muz.*, 39 B, 213-254. Praha.
- Ziegler V. (1984b):** Family Pleurotomariidae Swaison, 1840 (Gastropoda, Archaeogastropoda) from the Bohemian Cretaceous Basin. - *Sbor. Nár. Muz.*, 39 B, 255-291. Praha.
- Ziegler V. (1992):** Stratigrafie a vrstevní sled křídových sedimentů v kolínské oblasti české křídové pánve. - *Čas. Nár. Muz., Ř. přírodověd.*, 160, 29-46. Praha.
- Žitň J., Nekvasilová O. (1992):** Nové výskyty fosforitů ve svrchní křídě pražské a kolínské litofaciální oblasti. - *Bohemia centralis* 21, 5-18. Praha.

BÝVALÝ KAMENOLOM „POD ŠPEJCHAREM“ VE ZBYSLAVI

Josef Moravec

Velice důležitou a dosud v krajině archeologii podceňovanou kategorií historické krajiny jsou místa spjatá se získáváním obživy (pro lidi a jejich domestikovaná zvířata) a s produkcí potravin na straně jedné a s těžbou surovin, jejich primárním zpracováním a výrobou předmětů na straně druhé (řemeslo, průmyslová výroba) (viz Gojda 2000). V průmyslové krajině zůstávají kamenolomy jako exploatační místa důležitou součástí vesnic a měst, podléhající se na jejich proměně, zejména hospodářské.

V roce 1994 prováděl autor mapování rulových suků a registraci opuštěných lomů náležejících katastru obce Zbyslav (Moravec 1999). Navíc, jeden ze zaniklých kamenolomů byl objeven leteckým průzkumem pomocí vegetačních příznaků a fakticky doložen studiem historických map za přispění databáze geografického informačního systému (GIS).

Materiál a metodika: Jámový kamenolom (viz obr.) se nacházel při JZ okraji ppč. 258/1 a místní komunikace (ppč. 546/1), v poloze "Pod špejcharem", asi 150 m VJV od bývalé kontribučenské sýpky (stpč. 108), v linii rulových suků exhumovaných na povrch a táhnoucích se v délce cca 2,2 km ve směru JV-SZ, se sklonem v rozmezí 40-70° k SV, na katastrálním území Zbyslav (okr. Kutná Hora), cca 8 km V od Čáslavi, v nadmořské výšce 232 m. Území je tvořeno převážně středně zrnitými dvojslídnyými svorovými rulami až dvojslídnyými rulami kutnohorského krystalinika s výraznou metamorfní břidličnatostí (Hušpauer 1997). Lom byl odhalen při letecké prospekcii za pomoci vegetačních příznaků indikovaných bodovými objekty (maculae). Výsledky byly konfrontovány s mapovými podklady (mapy 1 : 2880 z let 1898 a 1982) a kolmým fotosnímkm Základní mapy 1 : 10 000 (VTÚ, 1990). Zároveň byly pořízeny barevné pozemní fotografie zájmové lokality (datum snímkování: 6.2.2000). Povrchový sběr byl uskutečněn na pozemcích ppč. 225-229.

Záznam o průběhu letu se shoduje s údaji uvedenými v příspěvku Moravce (1999). Charakteristika objektů je převzata z práce Gojdy (1997). Fotosnímky a soubory artefaktů z povrchových sběrů jsou uloženy ve sbírce autora.

Výsledky: Lomově těžená rula představovala v minulosti jednu z nejméně využívaných místních hornin. Poskytovala lomový kámen, který se používal jako stavební materiál, dále se z něho vyráběl šterk a šterčík (Hoffman & Trdlička 1967). Kámen ze zdejších rulových lomů byl využíván ke stavbě špýcharu, fary, podezdívek chalup, při budování hráze rybníka, na dlažbu, úpravu zádušních pozemků (teras), či při stavbě farního kostela Nejsv. Trojice. Nejinenzivněji byla rula ve Zbyslavi lámána na stavbu rozsáhlé raně gotické tvrze, která se poprvé připomíná k roku 1267. Do držení rytíře Wolfa Bernarda Gerštorfa se dostává kolem roku 1641 jako pustá. Po něm drží zbyslavské zboží vdova urozená paní Johana Polyxena rozená Mitrovská z Nemyše, která tvrz přestavuje v duchu renesance na velkolepé panské sídlo. V roce 1665 prodává tvrz se vším příslušenstvím Adam Jaroslav Šofman z Hemrles Václavu Rudolfu Věžníkovi z Věžníků, hejtmanu kraje čáslavského. V roce 1695 je hospodářský dvůr připojen k žehušickému panství a tvrz zanedlouho potom úplně zpuskla (Birbaumová 1929). Z nařízení tehdejších majitelů panství Thun-Hohensteiniů byl kámen z tvrze kolem roku 1800 rozvezen na stavbu nových chalup. Stopy tvrze jsou dodnes patrné na pozemku školní zahrady a objektu tzv. purkrabství čp. 62 jako reliéfní deprese (sklepy) a vyvýšeniny (srov. Kašička 1984).

Všeobecný rozvoj zemědělské výroby v první polovině 19. století zapříčinil necitelný přístup k přírodním zdrojům. Kultivací půdní zálohy a některých dalších ploch, např. mokřadů, byly zasaženy i vytěžené lomy. V meziválečném období se v okolních lomech těžilo příležitostně pro místní stavební účely a pouze v omezeném rozsahu. Vzhledem k nevelkému rozsahu rulového tělesa se lámal kámen jen podružné kvality.

K nejznámějším lomům zbyslavského katastru patří bezesporu opuštěný jámový kamenolom dokumentovaný v poloze "Oborský" (237,6 m n.m.; ppč. 385/7, 385/9, 385/10, 385/13). V tomto lomu byl hojně nacházen apatit, almandin, kyanit, turmalín, muskovit, oligoklas a dumortierit (Růžička 1947, Pauliš 1999). Další lůmky v podobě solitérních suků byly vizuálně zachyceny v poloze „Pod pelechovnou“ na ppč. 215/1, 215/2 a 219.

kamenolom „Pod špejcharem“; k. ú. Zbyslav

ZM 10 13-41-18 ZI: 142 JI: 310 S42 P: 35348 R: 55343

DRUH PŘÍZNAKŮ: vegetační

MORFOLOGIE: maculae

Počet: shluk

Struktura celku: náhodné rozmístění

Tvar: nepravidelný

Umístění: samostatné

POČET: x (1-10)

INTERPRETACE: bývalý kamenolom

Zcela zašlý jámový lom (ppč. 229; 2539 m²; cca 80 x 25 m, hloubka 3-5 m), zavezený materiálem odvalů matečných hornin a přeměněný na luční porost. Po rekultivaci byla plocha narušována přirozeně probíhající erozí. Na několika místech tak dnes můžeme pozorovat obnažené rulové skaliky vystupující na povrch. Severovýchodní okraj pozemku je částečně zarostlý teplomilnými křovinami a nitrofilní, ruderální vegetací.

POVRCH. PRŮZKUM: 04.1994; 05.2000, 12.2000

Terénní exkurzí byla zjištěna výrazná geomorfologická elevace, probíhající ve směru SV-JZ podélně s ppč. 228. V porostu autor našel převážně úlomky prokřemenělých rul a slídnatých pararul (det. P. Pauliš). Pro silné zatrvnění nebyl ostatní povrchový sběr možný.

Převažující složku povrchových sběrů tvořila keramika sbíraná především na pozemcích ppč. 225-228. Zde byly v ornici nalezeny keramické fragmenty vesměs novověkého stáří a několik zlomků rámcově určených do vrcholného středověku. Nejpočetnější soubor keramických zlomků tvořily malé ometé střepy do 2 cm (41 ks) a střepy střední velikosti 2-5 cm v počtu 16 ks. Dále autor sbíral kusy uhlí, popelovinu a úlomky spodnoturonských zkamenělin, např. ústřic *Exogyra sigmoidea* a zbytky spongií (det. J. Moravec, revid. P. Pauliš).

Na základě průzkumné sondáže daného geotechnického úseku (Hušpauer 1997) lze odvodit stratigrafický snímek pozemku bývalého lomu.

- 1) vegetační horizont: ornice - hlína tmavě hnědá, humusovitá, tuhá
- 2) deluvium, popř. eluvium rulového podloží - písčité jíly až jílovitý písek, s příměsí úlomků a valounků matečných hornin
- 3) rula zvětralá až slabě zvětralá, výrazně břidličnatá, deskovitě až lavicovitě odlučná, monoklinálně uložená, místy exhumovaná na povrch.

Poděkování: Moje upřímné poděkování patří RNDr. Š. Kafkovi a Ing. J. Vomočilovi (oba GIS OkÚ, Kutná Hora) za přípravu mapových podkladů a Ing. P. Paulišovi (Kutná Hora) za makropetrografickou a paleontologickou revizi získaného materiálu. Dále jsem zavázán Mgr. M. Tomáškoví (ARÚ AV ČR, Praha), PhDr. Z. Němcové (Praha) a PhDr. P. Novákovi, CSc. (Národní zemědělské muzeum Kačina) za cenné konzultace a připomínky k rukopisu.

Literatura

Birnbaumová A. (1929): Soupis památek historických a uměleckých v Čechách. XLIV. Politický okres čáslavský. *Archeol. komise při České akad. věd a umění*, 488 str. Praha.

Gojda M. (1997): Letecká archeologie v Čechách. Aerial archaeology in Bohemia. *ARÚ AV ČR, 61 str. + příl. Praha.*

Gojda M. (2000): Archeologie krajiny. Vývoj archetypů kulturní krajiny. *Academia*, 238 str. Praha.

Hoffman V. & Trdlička Z. (1967): Nerostné suroviny kutnohorského okresu. *Sbor. Obl. Muž. v Kutné*

Hoře,Ř. geol.-báňská, 10-11, 1-59. Kutná Hora.

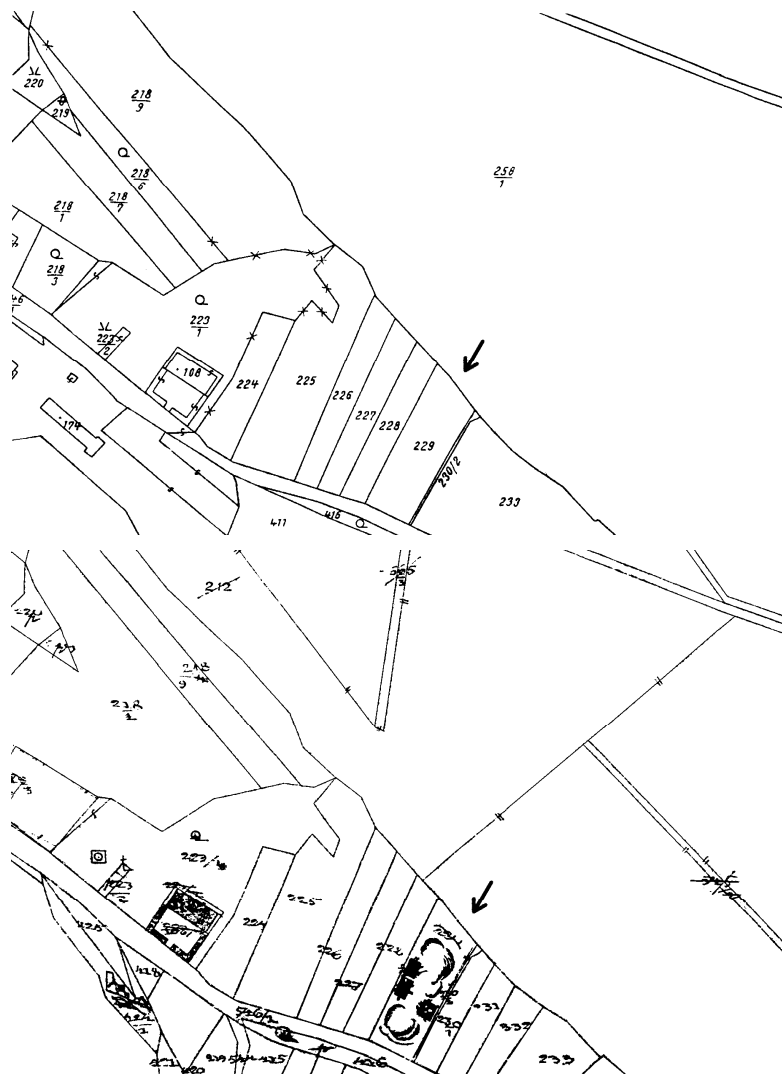
Hušpauer M. (1997): Závěrečná zpráva inženýrskogeologického průzkumu. Zbyslav - Vodovod (č. úko-
lu: 97 02 05). MS., Geoservis, 14 str. Kutná Hora.

Kašička F. (1984): Tvrze středních Čech. SSPPOP Stč. kraje, 78 str. +20 příl+mapa. Praha.

Moravec J. (1999): Zbyslavská plužina - letecké snímkování historické krajiny. Kutnohorsko, Vlastivěd.
Sbor., 1, 24-33. Kutná Hora.

Pauliš P. (1999): Mineralogické lokality okolí Kutné Hory. Kuttma, 76 str. Kutná Hora.

Růžička Č. (1947): Lomy a nerosty čáslavského okolí. II. Lomy rulové a žulové. Podoubraví, 15, 108-
112. Čáslav.



Lokalita bývalého jámového kamenolomu (ppč. 229 - značeno šipkou) objevená
leteckou prospekcí a dokumentovaná na katastrální mapě 1 : 2880 z roku 1898

ZANIKLÁ STŘEDOVĚKÁ TVRZ A VESNICE ÚJEZD U MALEŠOVA NA KUTNOHORSKU

Autor: **Radek Tvrdík**

Škola: Gymnázium Kutná Hora

Místo zpracování: Opatovice I., Okresní archiv Kutná Hora

Zadal: PhDr. Ota Pokorný

Konzultanti: PhDr. Jarmila Valentová (okresní archeoložka)

Dr. Ota Pokorný CSc

Obor: 022 ostatní společensko-vědní obory

Práce zpracována roku 1988

Tato práce byla inspirována četbou knihy Kutnohorský II. od A. Zavadila z roku 1912, v níž je uveden popis i fotografie tvrziště Bahýnka. Podle tohoto popisu jsem tvrziště několikrát hledal, avšak marně. Při bezvýsledném hledání jsem alespoň dosti podrobně poznal terénní situaci jeho okolí. Po čase jsem se seznámil o panem Dr. Pokorným CSc., z Prahy, od něhož jsem se dozvěděl, že tvrziště již zaniklo, a on to byl, kdo mi navrhl, abych na toto téma vypracoval práci.

Materiály pro práci jsem shromažďoval v Kutné Hoře v Okr. archivu, na Geodézii, při konzultacích v Okresním muzeu, na státním notářství a v neposlední řadě také přímo v terénu. Za cenné informace o bahýneckém tvrzišti jsem také nesmírně vděčný několika starším občanům, kteří mi je poskytli.

Vlastní práce má tuto strukturu:

1. Předmluva týkající se vzniku práce a její struktury
2. Úvod podávající cíle práce
3. Jádru práce
4. Souhrn, závěr a přínos práce
5. Poznámky (prameny) a vyobrazení
6. Seznam pramenů a literatury

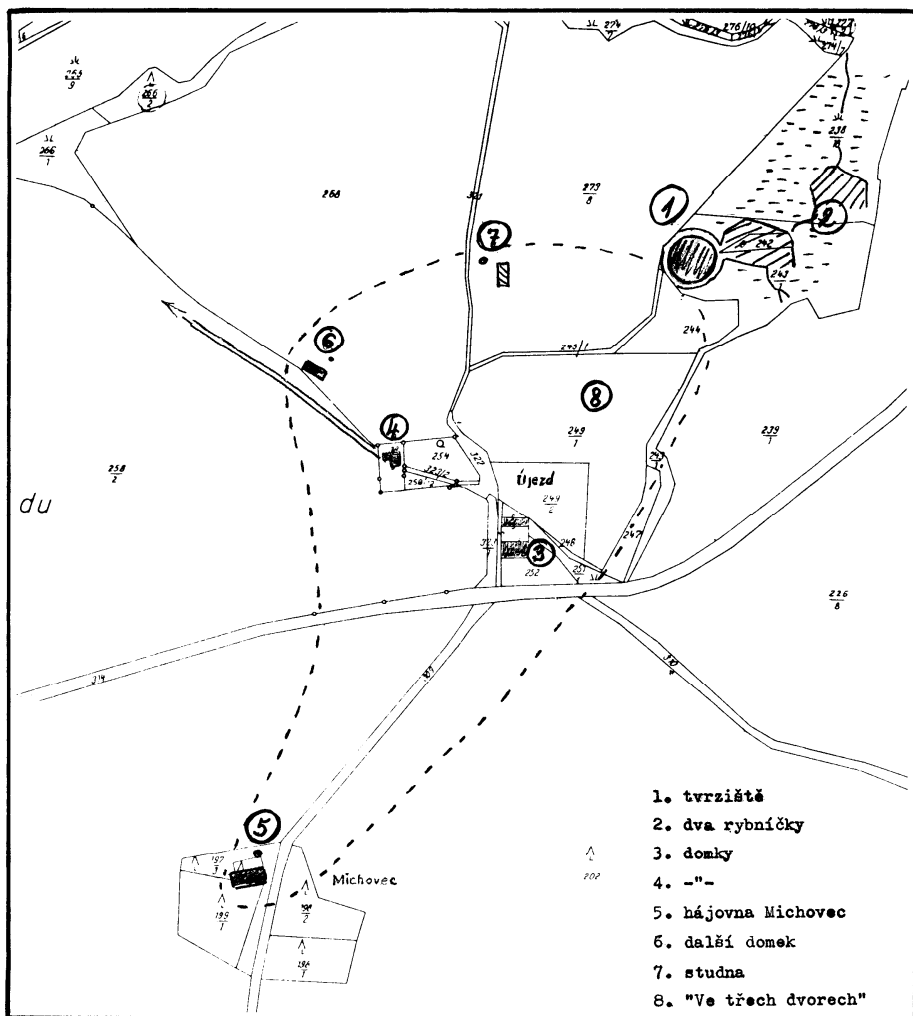
Úvod práce

Ve své práci jsem se zaměřil na jednu z našich zaniklých středověkých tvrzí a k ní přilehlou, dnes již taktéž zaniklou, vesnici. Tvrz i ves je zmiňována v knize Kutnohorský II. od Antonína Zavadila a odtud také pramení několik nepřesností, které se snažím ve své práci objasnit. Mezi ně patří za prvé otázka přesného umístění tvrziště vzhledem ke vsi, dále otázka založení a vlastníků tvrze a konečně otázka zániku tvrze a vsi a zničení historicky velmi cenného tvrziště, které mohlo mnohým přispět k poznání podoby a vzhledu drobných feudálních sídel ve východní části středních Čech.

V práci je uveden nejprve historický vývoj vesnice až do současnosti s poukazem na její stav osídlení koncem minulého století. Druhá část je zaměřena především na tvrz, její osudy, vzhled, zánik a význam, které jsou shrnuty v závěru práce.

Asi jeden kilometr severovýchodně od obce Zdeslavic u Malešova na kraji lesa se nachází hájenka Újezd. Již jen málokdo dnes ví, že je jedním z posledních pozůstatků zaniklé středověké vesnice stejného jména, při níž kdysi stávala tvrz zvaná Bahýnko. Její lokalizace je však v literatuře dosti nejasná. Podle Zavadila (pozn. 1) se tvrz nalézala asi v polovině cesty mezi osadou Bahýnkem a hájenkou Újezd, v místech, kde se říká „Na hrádku“.

Ačkoli fotografie i popis tvrziště souhlasí, je jeho lokalizace mylná. Jak Zavadil správně zaznamenal, lidé označovali tvrziště názvem „Na hrádku“, ale ve skutečnosti jeho umístění odpovídá místu, kde nejstarší pamětníci dosud říkají „Na hradě“. Že by však i zde stálo nějaké



Mapa zaniklých objektů vesnice

opevněné sídlo není prokázáno.

Zbytky náspů a valů, které byly donedávna ještě dobře patrné, v současnosti již neexistují a tak jsem tvrziště našel jen se značnou námahou podle katastrálních map a za přispění lesníka, který zdeslavický katastr obhospodařuje. Skromné zbytky tvrziště se skutečně nacházejí pod Újezdem, ale nikoli směrem k Bahýnku, nýbrž směrem na Krasoňovice, pouhých 350 m od hájenky.

Jestliže tvrz stávala na pokraji Újezda, nabízí se nám otázka, jak to vlastně bylo s jejím skutečným názvem, a proč byla označována jako Bahýnko? Pro tento název by mluvil zejména okolní terén - bažinatá úžlabina se dvěma rybníčky, avšak takto mohlo být tvrziště také označeno až po zániku vesnice pro svoji polohu poblíž osady Bahýnko. Dnes je jisto, že osídlení na tvrzišti vzniklo v souvislosti se založením vsi Újezda a bylo na ní do jisté míry závislé. Jak se

dovídáme z literatury (pozn. 2) byly vesnice a těmito názvy zakládány již ve 13. století a podnět pro jejich pojmenování zadalo vytyčování hranic pozemků darovaných panovníkem do dědičného držení takzvaným objetím. Cokoliv bylo takto vymezeno, nazývalo se újezdem a tak mnohdy i vesnice na těchto pozemcích založená dostala toto jméno.

Osady Újezd, Chlístovice, Vsesoky, Chroustkov a Miletice, které později tvořily sionské zboží, původně patřily ke statkům „Pražské kapituly“. Již roku 1359 se totiž v Chlístovicích vystytuje fara, jejíž právo presentační náleželo jednotlivým pražským kanovníkům. V době husitských válek byla však zrušena a obce, které k ní náležely, byly přiřazeny k Bykání. Když roku 1421 padla Kutná Hora, připadlo toto zboží snad v držení kališníků, ale kdy a jakým způsobem přešlo na Jana Roháče z Dubé, není známo.

Po Roháčově smrti ho obdržel od císaře Zikmunda kněz Bedřich ze Strážnice, ale pravděpodobně na něj neměl zápis v zemských deskách, protože vedl vleklý spor s Benešem z Hustýřan, na kterého bylo zboží zapsáno. Za vlády Jiřího z Poděbrad patřily Chlístovice, Chroustkov, Újezd a Vsesoky Václavovi Hertvíkovi z Nestajova, který na ně od Vladislava II. získal i zápis. Roku 1508 dal Vladislav II. sionské zboží k doživotnímu užívání Janovi Žehušickému z Nestajova, ale již roku 1509 bylo toto zboží (ves Chlístovice a kostelem, vsi Miletice, Vsesoky, Chroustkov a Újezd s příslušenstvím) prodáno bratřím Ctiborovi, Čeňkovi a Oldřichovi z Pařízku, avšak přitom zůstalo královským lénem. Roku 1537 přešlo zboží koupí na Jindřicha Firšice z Nabdína a ten ho roku 1543 prodal Jindřichu Špetlovi z Prudic a na Dobrovítově. Roku 1547 je jako vlastník sionského zboží uveden Jindřich Voděradský z Hrušova. Jeho potomci přikoupili k dosavadním statkům, které tvořily Dobřeň, Suchdol a Sion, Malešov a vše sjednotili v jedno panství malešovské. Toto panství pak koupil pro českou korunu Rudolf II.

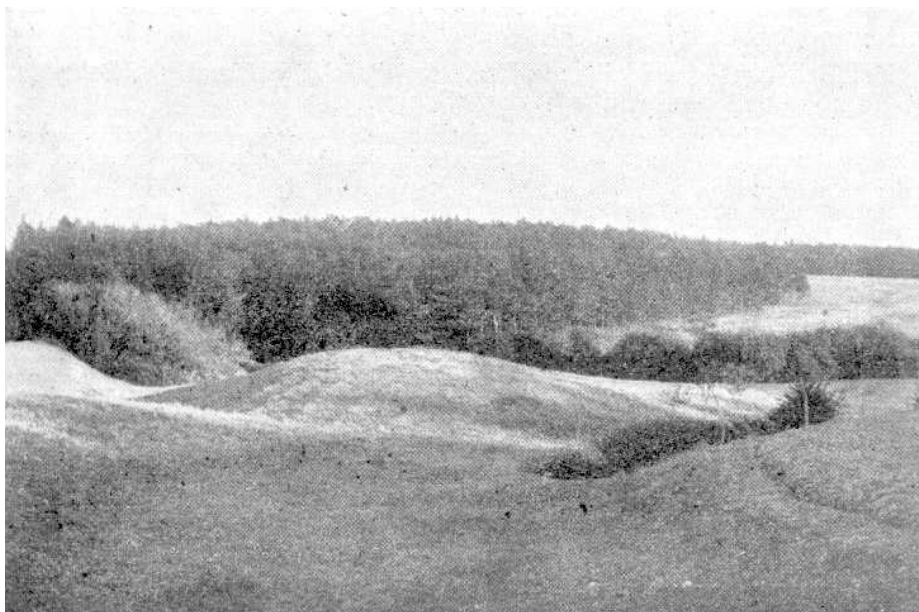
Komorním panstvím zůstal Malešov, k němuž Újezd patřil, pod správou císařského hejtmana Viléma z Nestajova až do roku 1631, kdy jej koupila Alžběta Žerotínová. Po ní nastoupil v držení panství hrabě Berka Hovora z Dubé a dále se majitelé rychle střídali - Jan a František hrabě Špork, František svobodný pán z Osteinu, Karel hrabě Breda, Karel a po něm Jan z Osteinu.

Roku 1800 zboží držel Fridrich Karel Dalberk hrabě z Osteinu a po něm jeho bratr Karel Dalberk. A konečně od roku 1878 patřil Újezd spolu s celým malešovským zbožím Fridrichovi svobodnému pánu z Dalberku.

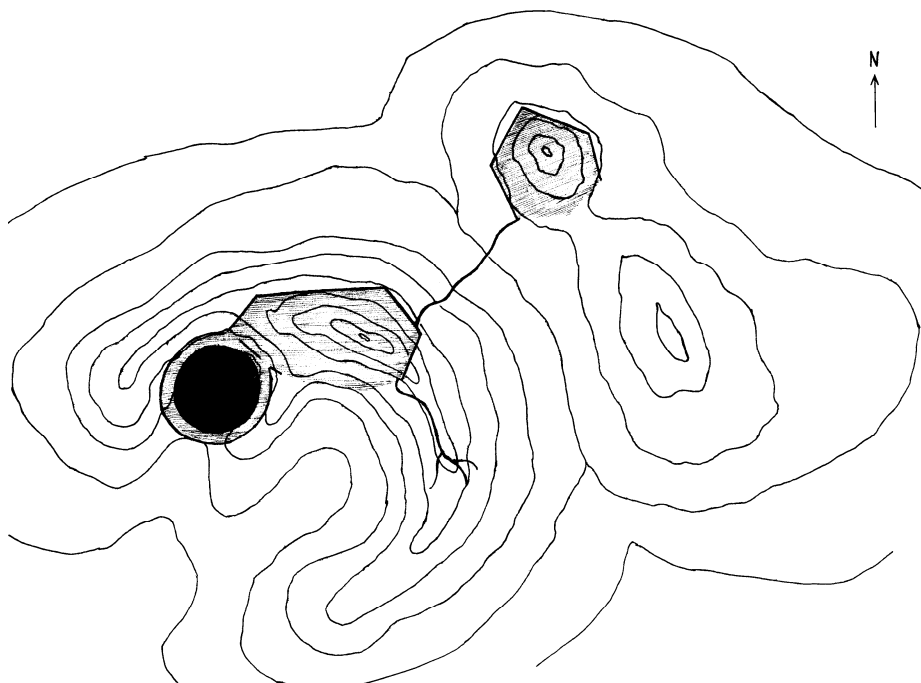
Na přelomu 19. a 20. století existovalo ve vesnici ještě několik objektů, které však pravděpodobně vznikly až druhotně. Tyto objekty jsem zakreslil do přiloženého plánu. Jako podklad pro jeho vytvoření mi posloužily především výpovědi pamětníků a katastrální mapa z roku 1837. Jednotlivé stavby jsou očíslovány, vysvětleny a v pramenech jsou k nim uvedeny příslušné výpovědi pamětníků.

Jak je z plánu patrné, vesnice se rozkládala při rozcestí, do něhož se sbíhalo celkem 7 cest. Dodnes se však zachovaly již jen 3. Ostatní byly rozorány nebo zarostly lesem. Přibližný rozsah vesnice je na mapě vyznačen přerušovanou čarou. Čísly 1 a 2 je označeno tvrzíště s valem a dva rybníčky, které tvořily součást strategického opěvnění. Z těchto rybníčků byl v případě nebezpečí zavodněn příkop, který obklopoval tvrz.

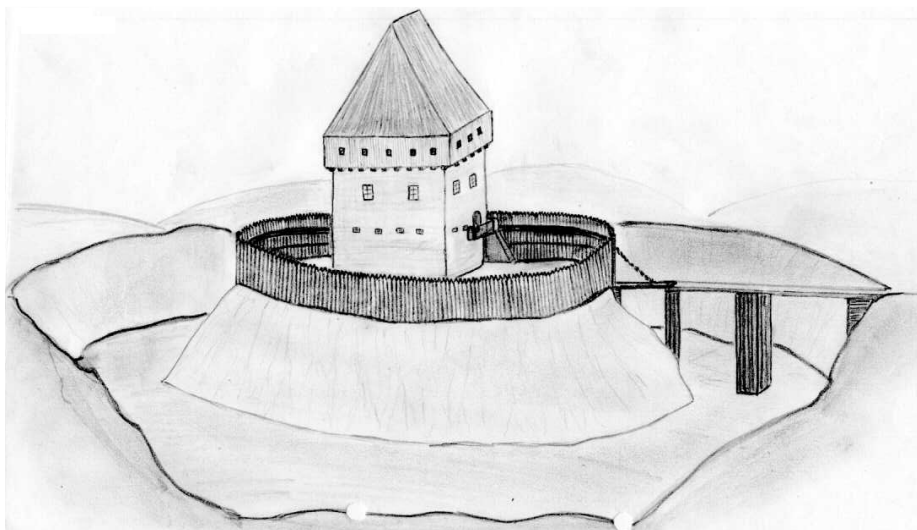
Co se týče objektů vesnice dovídáme se ze Zavadilova Kutnohorska, že zde byla myslivna a dva domky pro dvorské dělníky. Jeden z nich dodnes stojí ve dvoře hájovny. Při vesnici byla i druhá myslivna, zvaná Michovec. Na jejím místě je dnes v lese nasucho vyzděná studna a mírný pahrbek bezpečně určuje místo, kde stávala. Po dalších staveních dnes již není ani stopy. Neexistuje ani studna, zakreslená na mapě pod číslem 7, která dokládala domněnku, že někde poblíž ní stávalo další obytné stavení. Velmi zajímavé je též označení místa mezi hájovnou a tvrzíštěm. Říká se zde „Ve třech dvorech“ a soudě podle toho i zde kdysi bývaly nějaké zemědělské usedlosti. Na Újezde stával i ovčín, ale kde, to bohužel dnes nevíme (pozn. 7).



Příl. 1: Tvrziště v Bahýnku. Převzato ze Zavadilova Kutnohorska (str. 101)



Příl. 2: Náčrt situace (kdysi a dnes)



Příl. 3: Návrh kresebné rekonstrukce bahýnecké tvrže

O tvrzi se mi přes veškeré úsilí nepodařilo v literatuře zjistit žádné bližší údaje. Doba jejího vzniku a zániku není známá, a dokonce ani nevíme, kdo ji založil, nebo kdo byl jejím pánem. V pověstech se jen traduje, že zde před vybudováním hradu Siona sídlil Jan Roháč z Dubé a že snad odtud vedla chodba až do hradu. Tato pověst ovšem zůstane jen pověstí (pozn. 3).

Tvrziště této tvrže bylo ještě začátkem našeho století dobře zachováno a jak je zřejmé z přiložené fotografie, která byla pořízena někdy před rokem 1912, byl na něm pěkně viditelný val a vodní příkop (příl. 1). Strategické zařízení tvrže bylo dosti důmyslné, neboť jí kolkolem kryly tehdy vysoké a husté lesy a jen jižní strana byla otevřená, avšak přesto nepřístupná pro množství močálů a mokřin. Vlastní fortifikační systém tvrže tvořil 3° vysoký násep a 8 kroků široký příkop, v němž byla voda a přes který vedl s největší pravděpodobností padací most (pozn. 4).

Vlastní tvrziště mělo v obvodu asi 100 kroků a zřejmě bylo hrazeno jen dřevěnou palisádou, za kterou stávala obytná věž. Toto opevnění se však mohlo značně lišit v závislosti na majetkových poměrech majitele tvrže. Úlohu dřevěné palisády mohly zastávat kamenné hradby a nebo naopak jen hlinitý val (příl. 3).

V 60. letech tohoto století bylo tvrziště bez příčiny a zřejmě i bez vědomí příslušných orgánů rozoráno a přeměněno na ornou půdu. Při ověřování jeho polohy jsem zjistil, že se jeho pozůstatky nacházejí na pozemku, které obhospodařuje JZD Chlístovice. Na poli jsou dobře patrné prohlubně po rybníčcích hlubokých asi 1,5 m a močálovité údolíčko směřující na sever. Tyto prohlubně leží na severovýchod od tvrziště a jejich poloha zůstává pro velkou vlhkost neobdělána. Z vlastního tvrziště už lze spíše jen tušit příkop, který byl dříve spojen s blízkou vodní nádrží, z níž byl plněn vodou. Stálým přeoráváním byl téměř zasypán a zbyla po něm jen mělká prohlubeň. Terénní nerovnost tvrziště byla orbou srovnána s okolím tak, že kdysi jasně viditelný pahorek charakteristický pro bahýnecké tvrziště zmizel beze stopy. Tvrziště je dnes v podstatě zjistitelné jen po důkladné rekognoskaci terénu a hlavně za přispění některého z pamětníků. Současná situace vypadá asi následovně (příl. 2).

Na poli s již vzrostlou vegetací jsem provedl povrchový sběr a během tří hodin jsem v pro-

storu bývalého tvrziště nasbíral na 200 střepů, které byly na první pohled různého stáří. Mezi těmito střepy bylo 6 úlomků mazanice, 1 atypický úlomek železa, 1 železný hřeb a 2 kusy strusky (příl. 7).¹ Všechna keramika neměla stejnou vypovídací hodnotu. Ze shromážděného souboru bylo 41 ker. zlomků nějak výrazných (ať už typologicky nebo výzdobou, či technologickým zpracováním).

Dalších 170 střepů bylo typických - nezdobené zlomky stěn nejběžnější keramiky. Střepy byly různé tloušťky (od 2 do 15 mm) a barvy. Nejčastěji se vyskytovaly zlomky oboustranně černé a šedočerné. Hodně však bylo i šedých, červených nebo červenočerných. Na některých úlomcích bylo patrné tuhování. Střepy jsem odevzdal v Okresním muzeu v Kutné Hoře, kde mi bylo zároveň poskytnuto odborné posouzení, které provedla archeoložka dr. Valentová.

Z tohoto odborného posouzení vyplynuly překvapivé závěry. Předané zlomky nádob jsou charakteristické pro dvě období. První velká skupina střepů byla datována do první poloviny 13. stol., některé dokonce obsahovaly ještě prvky slovanské keramiky a ty je řadí až na konec 12. stol. (1190-1230), i když není zcela jasné, jak dlouho ve vesnickém prostředí tato keramika přežívala.

Následujících zhruba 100 let není ve zlomcích zastoupeno ani jediným střepem. Další velká skupina zlomků byla datována do 14. až 15. století, tedy do věku pro tvrze klasického. Dosti hojně se objevují i střepy ze 16. a 17. století, které mohou naznačovat pozdější osídlení v okolí již zřejmě zaniklé tvrze. Skok v datování úlomků je způsoben pravděpodobně zánikem původního, asi dřevěného sídla a jeho znovuoobením při pozdější kolonizaci. Jako doklad o své teorii přikládám nálezovou zprávu, kterou jsem obdržel v Okresním muzeu (příl. 4).

K dalším pozoruhodným výsledkům jsem dospěl při zjišťování vlastníků pozemků v okolí bývalého tvrziště. V pozemkových knihách, které spravuje státní notářství v Kutné Hoře, jsem zjistil, že pozemkové parcely číslo 242, 243/1 a 244 patří podle přidělové listiny z 11.8.1950 číslo jednací 68.652/50-II/21 Československým státním lesům se sídlem v Praze o jsou zde uvedeny jako pastviny nebo jako neplodná půda. Je tedy velmi pozoruhodné, že ve skutečnosti jsou tyto pozemky přeměněny na pole a obhospodařovány JZD Chlístovice a cesta, která je zde uvedena jako pozemková parcela č. 245/1, náležející MNV, prostě zmizela. Viz příložená mapka II. s označením místa, kde se nalézalo tvrziště (příl. 5). O rozorání tedy nevěděl nejen kulturní odbor ONV, který je zodpovědný za tyto pozemky, ale ani skutečný vlastník - ČSSL Praha, protože, jak jsem se později dozvěděl, byly pozemky vyčleněny a formálně převedeny na JZD teprve v roce 1985, přičemž však v pozemkových knihách o tomto převodu není dosud ani zmínka.

Shrnutí

Závěrem tedy shrňme fakta, která jsou doposud o tvrzi známa. Osídlení lokality vzniklo již koncem 12. nebo začátkem 13. století, patrně v souvislosti se založením osady Újezda. Jak však tato stavba vypadala a kdo ji vlastnil, nevíme. Jisté je jen, že někdy v druhé polovině 13. století byla opuštěna nebo spíše zanikla. Někdy koncem 14. a začátkem 15. století, byla její výhodná strategická poloha opět využita, tentokrát ke stavbě vodní tvrze, jejímž centrem byla obytná věž obehnaná nejspíše jen dřevěnou palisádou.

V tomto období byly asi také vybudovány hráze rybníčků, které zajišťovaly dostatek vody v příkopu kolem tvrze. Nemůžeme vyloučit domněnku, že vlastníkem tvrze byl skutečně Jan Roháč z Dubé, nebo alespoň někdo z okruhu jeho příbuzných či jim pověřených zástupců. Jestliže si totiž Roháč zvolil pro stavbu hradu Siona místo vzdálené od tvrze asi 2 km, musíme předpokládat, že bezpečně znal zdejší okolí a měl zde zajištěné i hospodářské zázemí, které

¹ Příloha č. 7, na které jsou fotografie vybraných střepů, není zde uvedena. Obdobně byla vypuštěna příloha č. 4 (kopie nálezové zprávy od dr. Valentové z Okresního muzea v Kutné Hoře), č. 5 a 6 (výřezy z novodobé katastrální mapy a mapy stabiálního katastru z roku 1837).

mohlo hrad zajistit proti nepřátelské Kutné Hoře. Ani strategické spojení Siona s bahýneckou tvrzí vyloučeno není, ale to, že by oba objekty spojovala podzemní chodba, je nepravděpodobné. Již reálnější je uvažovat o zániku tvrze v souvislosti s pádem Siona, tedy roku 1437. Tomu by nasvědčovaly i výsledky povrchového sběru, v němž se zlomky mladší jak z 1. poloviny 15. století vyskytovaly jen řídké a dokládají spíše osídlení vesnice, ze které se na pole mohly dostat při hnojení půdy.

To, že bylo tvrzíště před několika lety zničeno, je nenapravitelná škoda, protože za současného stavu se nám o pohnutých osudech tvrze již asi mnoho zjistit nepodaří.

Závěr

Hlavním tématem poválečné historické archeologie se stalo zkoumání podoby české středověké vesnice. Do tohoto rámce zapadá i výzkum drobných feudálních venkovských sídel, tj. tvrzí a tvrzíšť. Na okrese Kutná Hora lze napočítat zaniklých či přestavených tvrzí celou řadu. Většinou o nich víme jenom ze zmínek o změnách majitelů, které nacházíme v písemných pramenech, ale nevíme často nic ani o jejich přesné lokalizaci, natož o jejich velikosti či podobě. Zachované tvrze jsou dnes již ojedinělé. Údaje o tvrzích, či spíše už jen o tvrzíštích, tj. vlastně jen opevněné poloze, nacházíme většinou také jen ve starší předválečné literatuře, v různých regionálních soupisech a podobně.

Tato práce by měla být dílčím přínosem k tématu alespoň v tom smyslu, že upřesňuje lokalizaci bahýneckého tvrzíště vzhledem k literatuře a přináší minimální datovací materiál týkající se dějinného vývoje a zániku tvrze. Vzhledem k tomu, že tvrzíště už takřka zmizelo z povrchu a jiné písemné prameny k němu nejsou, mohl by další poznatky přinést už jen archeologický výzkum. Rovněž úvahy o původní podobě zaniklého sídla by mohl upřesnit podle analogií již jen stavební historik. Bylo by také dobré upřesnit povrchovým sběrem rozsah a dobu trvání zaniklé vsi Újezda, to však nebylo možno provést v rozsahu této práce.

I tak snad přinesená fakta mohou posloužit k doplnění obrazu o struktuře středověkého osídlení v menším regionu, např. v tomto případě v části povodí Zdeslavického potoka.

Poznámky

1) ZAVADIL Antonín - Kutnohorský II., Kutná Hora 1912, str. 421: *Pod Újezdem k Bahýnku asi na půli cestě viděti dosud zbytky náspů a lid tu říká „Na hradku“.* Jest to místo, kde stávala tvrz Bahýnko.

2) SEDLÁČEK Augustin - Místopisný slovník historický království českého, Praha 1908, str. 918: *Újezd je staročeské pojmenování kusu země, jež se rovná asi nynějšímu pojmu velkostatek. Kdykoliv od knížete někomu kus země vykloučené s rolemi, lukami, pastvinami a okolními lesy darován, nařizeno několika pánům, aby jedouce okolo ustanovili hranice. Cokoliv ujezdili, nazývalo se újezdem. Tak i mnohdy vesnice na témž statku založená nazývána.*

3) SEDLÁČEK Augustin - Hradý, zámky a tvrze země české, Praha 1884, str. 263: *Staré tvrzíště patří se u vsi Bahýnka (vlastně Bahénka) blíže vsi Bahna. Zdá se, že tvrzíště to patřivalo k Sionu. Více o něm známo nic není. V pověsti se vypravuje, že zde sídlil Jan Roháč z Dubé a že odtud vedla chodba do hradu Sionu.*

4) ZAVADIL Antonín - Kutnohorský II., Kutná Hora 1922, str. 154: *Strategické opatření tvrze v Bahýnku bylo dosti důmyslné, neb kolkolem kryly tvrz již tehdy vysoké a husté lesy, jen jižní strana byla otevřená, avšak nepřístupná pro množství močálů, násypů, příkop a na něm zdvihací most. Kdy tvrz vzala za své, známo není, toliko praví se, že jí v XV. století již nebylo.*

5) Památky archeologické X., Praha 1878, str. 216-18: *Nedaleko Siona na jih leží vesnice Bahýnka; jest to též zapomenuté hradní sídlo, „Na hradě“ zvané; 3° vysoká násep má 100 kroků v obvodu; 8 kroků široký příkop, v němž voda bývala, jest až dosud k spatření. Pověst vypráví, že sídlo bylo i spojeno podzemní chodbou se Sionem ... Mám za to, že Bahýnko i Starý dvůr se Sionem v strategickém spojení stály a co přední strážě hlavnímu hradu sloužily.*

6) KADLEČEK Miroslav - Zdeslavice 28, r. narození 1924: *Směrem od Újezda k Bahýnku, na*

tom vršku porostlém stromy, nad potokem, se také říkávalo „Na hradě, ale co tam stálo to opravdu nevím. Říká se, že snad nějaké hradiště.

7) Podle Zavadila není umístění ovčína známé, ale na katastrální mapě je zaznamenán pod názvem *Schaaffstall* - viz příloha č. 6.

Prameny - výpovědi pamětníků

1) **M. Kozlíková** - hájovna Újezd, r. narození 1918: *Já pocházím ze Zdeslavic a u toho tvrziště jsme měli pole, tak si ho ještě dobře pamatuji. Byla to jenom taková vyvýšenina celá obrostlá křovím. Žádné zdi už tam nebyly, ale byl dobře vidět příkop a val a také několik kamenů. Lidé říkají, že z tvrže vedla chodba až na Sion, ale pravda to asi nebude. Dědeček mojí maminky jednou vyprávěl, že když na tom poli orali, tak objevili železná vrata, ale protože se už tenkrát báli o pole, tak je tam zas někde zahrabali.*

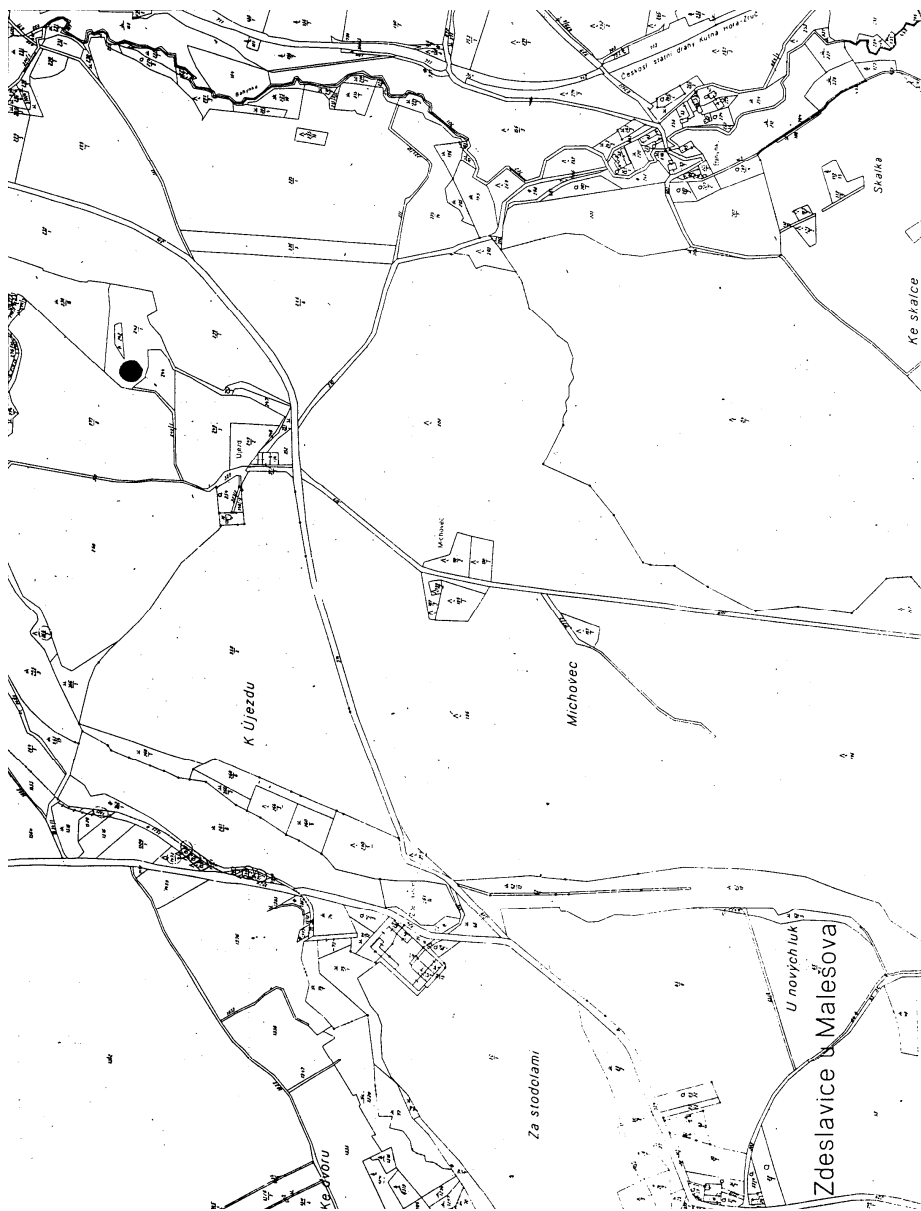
2) **E. Černá** - Malešov 167, r. narození 1910: *Do svých 14ti let jsem bydlela na Újezdě ve stavení, po kterém dnes už není ani památky. Stálo při cestě z Újezda mezi Chlístovice a Zdeslavice, ale ta cesta je už dnes také rozoraná. U stavení jsme měli velký klenutý sklep a asi 50 m od něho ve stráni byla studna. Velká studna, vyložená kamenem, byla také poblíž cesty na Chlístovice, ale žádné stavení už u ní nestálo. Dříve tam muselo být, protože kdo by hloubil studnu jen tak u cesty. Nějaký dvůr také musel stát za hájovnou, protože se tam říkalo „Ve třech dvorech“. Na tvrziště se už moc nepamatuji, vím jenom, že u něj byla studánka.*

3) **M. Kadleček** - Zdeslavice 28, r. narození 1924: *Tvrziště si pamatuji ještě tak, jak bývalo - kopec, val i příkop. Hned u něho byla studánka, která jen málokdy zamrzala. Rodiče vyprávěli, že se kdysi při orbě na poli objevila dvířka, ale co je na tom pravdy, nevím. Říkalo se také něco o chodbě. Na Újezdě stálo určitě více stavení než dnes. Jen já se pamatuji na tři, která už v současnosti neexistují, a pod hájenkou byla velká studna, dnes zasypaná.*

Seznam použité literatury

1. ZAVADIL Antonín - Kutnohorská slovesná i obrazem. díl II., vydáno v *Kutné Hoře*, r. 1912, str. 154 a 421
2. ROUBÍK František - Soudpis a mapa zaniklých osad v Čechách, vydáno v *Praze ČSAV*, r. 1957, *kraj pražský, okres Kutná Hora, na mapě je lokalita uvedena pod číslem 37*
3. PROFOUS Antonín - Místní jména v Čechách, vydáno v *Praze nakladatelstvím Svoboda*, r. 1963, *díl IV., str. 427/5*
4. SEDLÁČEK Augustin - Místopisný slovník historický království českého, vydáno v *Praze nakladatelstvím Bursík a Kohout*, r. 1908, str. 908
5. KOTYŠKA Václav - Úplný slovník místopisný království českého, vydáno v *Praze nakladatelstvím Bursík a Kohout*, (rok vydání není uveden), str. 18 a 1490
6. SCHALLER Jaroslav - Kraj čáslavský, vydáno v *Praze*, r. 1787, str. 232, č. 29
7. SEDLÁČEK Augustin - Hrad, zámky a tvrže země české, *Čáslavsko*, vydáno v *Praze*, r. 1884, str. 263
8. BENEŠ F.X. - Hrad Sion, *Památky archeologické X*, 1878, str. 216-218
9. SMETÁNKA Zdeněk, KLÁPŠTĚ Jan - Archeologie a česká středověká vesnice, *Věda a lidstvo* 1980, str. 99-115
10. Mapa stabilního katastru obce Zdeslavice u Malešova, *část Újezd*, r. 1837

Příl. 5: Detail z mapy patřící ČSSL závod Kácov, na kterém je vyznačena poloha tvrziště a zároveň čísla pozemkových parcel, o které se jedná v textu.



TVRZ A ZÁMEK V OSTROVĚ U ZRUČE NAD SÁZAVOU

Jiří Peták ml.

Ves Ostrov se nachází v jižní části kutnohorského okresu, nedaleko Zruče nad Sázavou, od níž je vzdálena přibližně 7 kilometrů severovýchodně. Dnes se ve vsi, která patří správně k městečku Zbraslavicům, nalézají téměř nevyužívané a chátrající budovy bývalého rozlehlého obdélného hospodářského dvora, pocházející převážně z 1. poloviny 19. století. V severní části ostrovského dvora pak spatřujeme budovu dřívější renesanční tvrze - dnešního zámku s barokními fasádami. Za zámek se rozkládá bývalá zámecká zahrada s ovocnými stromy, která je zakreslena v stejném rozsahu jako dnes již v roce 1839 na indikační skice stabilního katastru obce.

Prvním nám známým vlastníkem vsi, zmiňovaným v písemných pramenech, je roku 1257 Petr s přízviskem z Ostrova.¹ V roce 1390 patří ves Mikulášovi Kolovratovi z Chřenovic,² jehož a jeho potomky nacházíme taktéž na blízkých Zbraslavicích,³ s nimiž byl Ostrov i v budoucnu často spojován. Později roku 1406 na zdejším dvoře sedí Václav řečený *Vanik de Ostrowan*, který je v tomto roce patronem kostela v Pertolticích.⁴ Roku 1415 tu měli majetek Vojtěch a Perkněf z Ostrova, které nacházíme na listu českých a moravských pánů do Konstancie.⁵ Po posledním zmiňovaném se v pozdějších dobách nazýval Ostrov s přívlastkem Perkněřův. Tento majitel tu žil ještě v roce 1440, kdy jej nalézáme v soupisu pánů přítomných na sněmu v Čáslavi.⁶ Jak je patrné z pozdějších písemných zpráv byla ves prokazatelně rozdělena mezi dva majitele, neboť se tu připomínají dva dvory.

Roku 1464 si Bušek z Hodkova vyprosil na králi odúmrt' po jakémsi Machovi.⁷ Tento svobodnický dvůr má později Jakub Zikota a prodává jej před rokem 1540 Jindřichovi Firšicovi z Nabdína.⁸ Jindřich Firšic z Nabdína kupuje v roce 1534 od Jiřka Svatby z Červených Janovic zbraslavické panství. Získává tímto dvory kmetců s plužími v Ostrově, v Machovcích, a další vsi spolu se zbraslavickým zámekem a dalším majetkem.⁹ Roku 1541 vložil Jindřich Firšic z Nabdína do desek zemských věnování 900 kop grošů pražských českých své paní Conjukcii z Fictum a to *na dědictví svém, na Pertolticích na tvrzi, na dvoru popl. s popl. na vsi tudíž a na dvořích kmetcích s pl., c. t. m., na vsi Milaňovicích na vsi celé a dvořích km. s pl., na vsi Machovcích celé a na dvořích km. s pl., na Vostrově na dvoru km. s popl na vsi celé a na dvořích km. s pl., v Hranicích na vsi celé a na dvořích km. s pl. na Hamršlesu na dvoru popl. s dědinami, lukami, lesy,...*¹⁰ Jindřich Firšic z Nabdína prodal roku 1547 panství Zbraslavice Malovcovi z Malovic,¹¹ Ostrov si však ponechal a připojil jej ke statku Vlastějovice (vlastějovský

¹ Regesta Diplomatica nec non epistolaria Bohemiae et Moraviae II (ed. Emler J.), s. 66. Tato zmínka: *Petr de Ostrovian* bývá přisuzována v dřívější literatuře k našemu Ostrovu, není však možno zcela vyloučit, že se nejedná o jinou lokalitu stejného jména.

² Libri erectionum archidioecesis Pragensis IV (ed. Borový K., Podlaha A.), Pragae, s. 355.

³ Viz Sedláček A., *Hrady, zámky a tvrze království Českého, díl XII, Čáslavsko*, [dále jen Sedláček] 1900, Praha, s. 218.

⁴ Libri confirmationum ad beneficia ecclesiastica Pragensem per archidioecisim VI (ed. Emler J.), Pragae, 1883, s. 189-190.

⁵ Archiv český (edice) [dále jen AČ] III, s. 188.

⁶ AČ I, s. 256.

⁷ Státní ústřední archiv [dále jen SÚA], Desky dvorské 16, fol. 280.

⁸ Opětovné vložení do desek zemských r. 1544, SÚA - Desky zemské větší [dále jen DZV] 5, fol. F 25.

⁹ Toto dokazuje pozdější opětovný zápis (9. května) r. 1542 v obnovené DZ: SÚA-DZV 1, fol. E 25; viz Vavroušková A., *Desky zemské větší I* (edice), Praha, 1941, s. 137, 138, č. 286.

¹⁰ SÚA-DZV 1, fol. B 13. Viz Vavroušková, *Desky zemské větší I, ...*, s. 46, č. 96, (vlozeno r. 1541, 16. prosince).

¹¹ SÚA-DZV 8, fol. L 22.

statek býval nazýván také Hamr nebo Hamršles či Hamrstadt a to po povýšení na městys, o které se zasloužil zmíněný pán), kde si postavil podle všeho zcela novou, z části dosud zachovanou, renesanční tvrz.¹²

Po Jindřichově smrti (zemřel roku 1549), získává v roce 1550 od dcery Mariany Firšicové Smil Myška ze Žlunic tvrz Hammerštadt, městečko, dvůr poplužní,



Ostrov, zámek od jihovýchodu (foto autor, jaro 2000)

vesnice Utěšenovice, Hranice, Milanovice a také Ostrov, spolu s dalšími díly v šesti dalších vsích i podacím kostelním v městečku Slavošově a Pertolticích¹³ (Smil Myška ze Žlunic byl toho času pánem na Hrádku nad Pařousy, později se zámek nazýval Červený Hrádek).

Při dělení osmi synů o majetek zesnulého Smila Myšky ze Žlunic v roce 1564 se dostává osmý díl s částí Ostrova Janu Myškovi, spolu se vsí Hranice a Slavošovem.¹⁴ Tento sobě v Ostrově vystavuje sídlo - renesanční tvrz. V berních rejstřících z roku 1567 nalézáme Jana Myšku ze Žlunic na Vostrově a Petra seděním na Hammrštandu (Vlastějovicích).¹⁵ Později Jan získal také zbytek Ostrova od svého bratra Křištofa, kterému část připadla spolu se sedmým dílem. Tento díl obsahoval tvrz pertoltickou s dvorem a vsí, dále také vsí Laziště, Budkovice, Machovice, Milanovice a již zmiňovanou část Ostrova a také část Žichovic.¹⁶

Roku 1587 Jan Myška ze Žlunic prodává tvrz Ostrov spolu s dalším majetkem Jiříkovi Hostačovskému z Petrovic¹⁷ (toto je první písemná zmínka o panském sídle ve vsi). Tento roku 1588 vyměnil statek Ostrov s Mikulášem Niklásem ze Žitenic za dvory v Březanech a Pečkách a zbývající rozdíl mu doplatil peněžitou částkou.¹⁸ Mikuláš Niklásek ze Žitenic umírá však již příští rok a zanechává po sobě závět' (jejíž obsah byl později vložen do desek zemských r. 1590), kterou odkazuje statek Ostrov a Jelčany synu bratra svého Hendricha.¹⁹

Někdy po roce 1590 se dostává Ostrov do držení rodu Březských z Ploskovic, kteří vlastní také nedaleký statek bohदानecký.²⁰ Jan Diviš Březský drží roku 1615 Perkněřův Ostrov a k němu i Hodkov, který zdědil po otci.²¹ Janu Divišovi Březskému z Ploskovic jsou po bitvě na

¹² O tvrzi ve Vlastějovicích zatím nejvýstižněji Sedláček, ..., s. 202.

¹³ SÚA-DZV 49, fol. L 4.

¹⁴ SÚA-DZV 60, fol. K 8-9.

¹⁵ Kollmann J., *Berní rejstříky a berně roku 1567*, In: Sborník archivních prací, 13, Praha, 1963, s. 169-264, viz s. 184.

¹⁶ SÚA-DZV 60, fol. K 4-K 7.

¹⁷ SÚA-DZV 68, fol. G 11.

¹⁸ SÚA-DZV 69, fol. B 26'-28.

¹⁹ SÚA-DZV 25, fol. E 24.

²⁰ Viz Sedláček, ..., s. 114 (o tvrzi v Bohdanči).

²¹ Viz Sedláček A., *Rozvržení sbírek a berní r. 1615*, In: Pojednání společnosti nauk v království Českém, 1869, s. 21.

Bílé Hoře v roce 1623 oba statky zabrány pro účast na stavovském povstání (v letech 1618-1620). Při této příležitosti se zde uvádí v konfiskačním protokolu *ves Ostrov s tvrzí, dvorem poplužním a vsi Slavošov s podacím kostelním, Hranice, Outěšonovice, v Radvančicích dvůr poplužní a díl Prostřední Vsi*.²²

Roku 1623 jsou statky Ostrov s Hodkovem zastaveny císařem jako součást (jinému pánovi taktéž zkonfiskovaného majetku) statku Malešov, Elišce Žerotínské (roz. z Valdštejna) na Nových Dvorech.²³ Jednalo se zřejmě jen o ostrovský dvůr s tvrzí a pozemky k ní patřící, jak vyplývá z toho, že díl Ostrova držel v té době Ondřej Hornňatecký z Dobročovic, který zdědil i druhý díl zbraslavického panství po svém bratru Mikulášovi. V roce 1626 pak tento vykupuje od císaře v roce 1623 zabavenou třetinu zbraslavického majetku. Zbraslavické panství (bylo při této příležitosti oceněno) obsahovalo: *Zbraslavice, městečko, zámek s dvorem poplužním a podacím kostelním, zboží dobřenského, vesnice Štípkoklasy, Hetlín a Rápošov, Zdeslavice, díl vsi Ostrova, Machovice, Milanovice, 1 dvůr kmetců v Porušicích, Malovidy, zámek pustý,...*²⁴ O čtyři roky později Eliška ze Žerotína svůj díl Ostrova s tvrzí a dvorem kupuje do svého vlastnictví, jako součást malešovského panství, ale však jako statek nedědičný.²⁵ Ostrov se tak stává součástí většího zboží, jehož majitelé tvrz ve vsi zřejmě využívali jen ke krátkodobému pobytu nebo jen pro správu dvora. V roce 1631 žádá pak tato paní, aby jí byl statek Malešov připsán jako majetek dědičný, v čemž jí bylo vyhověno 30. dubna. Získává tak koupí ...*zámek a městys Malešov, s 8 vesnicemi, dvory poplužními a s poplužím,...*²⁶

Roku 1645 tato prodává zboží malešovské spolu s Ostrovem Jindřichovi Volfovi z Dubé.²⁷ Jindřich z Dubé umírá roku 1650, zůstaviv poručnicí nad svými dětmi manželku Eleonoru Marii rozenou Popelovou z Lobkovic.²⁸ V roce 1654 již nacházíme v berní rula jako vlastníky Malešova jeho děti, kteří jsou zmiňováni jako *sirotci nebožtíka hraběte Volfa Hendrycha Berky*.²⁹ František Karel z Dubé, syn předešlého, až došel plnoletosti, vlastnil dále malešovský statek. Po jeho smrti roku 1663 bylo toto zboží prodáno pro jeho zadluženost císařskými komisaři.

Novým majitelem malešovského panství spolu s dvorem v Ostrově se stává roku 1666 Jan ze Šporku, který ho kupuje od Františka Karla Berky z Dubé.³⁰ Tento říšský hrabě byl v této době majitelem rozsáhlého panství spravovaného ze zámku v Lysé (nad Labem). Zastával významné funkce ve státě: byl říšským válečným radou, generálem jízdy a také nejvyšším nadřazeným nad jízdou.³¹ Roku 1679 se již nemocný Jan ze Šporku cítil slabý a nechal proto sepsat svůj poslední vůli. Odkázal tehdy veškeré statky svým dvěma synům. Prvnímu Františkovi Antonínovi přidělil v závěti panství Lysou, Konojedy, Malešov, Hradiště, Korutice a také Ost-

²² Břelk, T.V., *Děje konfiskací po roce 1618*, I, Praha, 1883, s. 41, odtud cit. výše.

²³ SÚA - fond České Gubernium, listiny, inv. č. 4078.

²⁴ Břelk, T.V., *Děje konfiskací...*, s. 168-169, odtud cit. výše.

²⁵ Viz Zavadiil J.A., *Kutnohorsko slovem i obrazem, II/1, Soudní okres Kutnohorský*, Kutná Hora, 1912, s. 228 (pro citaci použito 2. vydání, které vydalo v roce 2000 nakl. Kuttina v Kutné Hoře, zde viz s. 143. Zde citovaný odkaz autora (zápis v DZV 144, fol. 16) se na této folii nenalézá a na jině se mi jej bohužel nepodařilo najít.

²⁶ SÚA - fond České Gubernium, listiny, inv. č. 4172.

²⁷ Vlasák A.N., *Okres Dolnokralovický v Čáslavsku, Popis historicko-archeologický*, 1886, s. 89.

²⁸ Soupis poddaných podle viny z roku 1651, Čáslavsko 2 (edice, zpracováno v roce 1999 M. Zahradníkovou a E. Štrejnovou), s. 327, zde je v Ostrově zmiňován jen poplužní dvůr, neboť majitelé zcela jistě sídlili spíše na malešovské tvrzí a tvrz ve vsi sloužila jen k správním účelům.

²⁹ Berní rula 1654 (edice), 2-1, s. 172.

³⁰ SÚA-DZV 392, fol. D 30, prodej byl uskutečněn 7. června r. 1666, vloženo do desk zemských, však až r. 1676.

³¹ Viz tamtéž.

rov a druhému Ferdinandovi Leopoldovi zbytek svých nemalých statků.³² V roce 1686 se dostává Ostrov po oddělení od Malešova druhému bratrovi Ferdinandovi Leopoldovi ze Šporku.³³ Roku 1688 pak při revisi berní ruly žádá tento, aby ze statku Ostrova (zahnující obce Hranice, Slavošov a Hodkov) mu byla vyměřena odpovídající daň z majetku a aby tento statek byl v ruce separován od Malešova.³⁴

Roku 1696 je přikoupen Ostrov od Ferdinanda ze Šporku Baltazarem Davidem z Ottenfeldu, z Přítok a Zbraslavic.³⁵ Z roku 1704 máme dochován podrobnější odhad spojených panství ostrovského, českánského a zbraslavického, kdy je panské sídlo v Ostrově zmiňováno spolu se vsí a příslušenstvím a popisováno takto: *Twrz Ostrov. Jest od kamene vystawena a šindelem přikryta, v hořejším štokú nacházy se 3 pokoje, ... s komora, a sýnie, v dolejšim též trží pokoje, kaple, sklep a kuchinie klenúta, s spižírnu, podle twrzy pokoj a komora pro čeled' panskú. Též stavení jiesty po dvo stranie w jezdu do dvora, Lústhaús nazvaný, kdež 4 pokoji, synie nad nimi seipka, dole pak jeden pokoj, sklep s ledniczy a komora, se nachazy, jest podobnie a kamene vystaweny a šindelem kryty, za túž twrz Jágerhaús se klade. Pivovar. Od kamene vystaweny, wnimž štoky dwa,...*³⁶ Můžeme z tohoto popisu usuzovat, že budova tvrze zcela jistě sloužila jen jako správní budova dvora a zachovala si zřejmě bez větších úprav svoji renesanční podobu. Tuto domněnku podporuje především ta skutečnost, že je zde správní budova i nadále nazývána tvrzí a ne zámekem jak by jsme v daném období na začátku 18. století již očekávali. Tento odhad panství pochází z doby před odebráním panství z rukou Baltazara z Ottenfeldu věřiteli, kterým bylo rozprodáno.

Roku 1710 získává od věřitelů statek Ostrov Bernard hrabě z Věžníků na Nových Dvorech.³⁷ O dva roky později kupuje od věřitelů i statek Zbraslavice jeho manželka Barbora Eliška hraběnka Věžníková roz. Švihovská z Rýzenburka.³⁸ Tak se opětovně spojila obě sousedící panství v rukách jedné rodiny majitelů. Tato paní později po smrti svého manžela Bernarda z Věžníků (zemřel v roce 1714) k Ostrovu připojila statek Hodkov a panství Zbraslavice roku 1718 prodala.³⁹ Tito manželé vlastnili mimo jiných také blízké panství vlastějovské. V roce 1731 pak tato majitelka prodává Hodkov s vesnicemi Věžníkovem a Hranicemi královské komoře,⁴⁰ která je připojila k majetku svých dolů v Kutné Hoře a využívala okolní lesní porosty pro těžbu dřeva, které bylo nezbytné pro chod hutí.

Kolem roku 1748 patří statek Ostrov Janu Nepomuckému Haugvicovi z Biskupic, který jej získal nejspíš od výše zmiňované hraběnky Věžníkové.⁴¹ Roku 1786 vlastní zdejší tvrz kutnohorský měšťan Zikmund Moravec,⁴² který byl roku 1764 povýšen do šlechtického stavu a dostává se mu tak přízviska z Ostrova.⁴³ Jmenovaný zemřel v roce 1793.⁴⁴ Tento majitel nechal

³² SÚA-DZV 76, fol. K 29-L 2.

³³ SÚA-DZV 398, fol. O 13'.

³⁴ Viz pozn. 29.

³⁵ SÚA-DZV 404, fol. J 19-20.

³⁶ SÚA-DZV 35, fol. L 22-23.

³⁷ Vlasák A.N., *Bibliotéka místních dějepisův, XI, Okres Dolnokralovický v Čáslavsku, historicko-archeologicky popsany*, Praha, 1884, s. 89.

³⁸ SÚA-DZV 490, fol. B 2.

³⁹ SÚA-DZV 494, fol. N 7.

⁴⁰ SÚA-DZV 502, fol. 18-22 (údaj převzat od A.N. Vlasáka, *Bibliotéka místních dějepisův, XI, ...*, s. 101).

⁴¹ Viz Tereziánský katastr český, Čáslavsko, statek Ostrov, sign. 863, složka 12.

⁴² Viz Schaller J., *Topographie des Königreiches Böhmen*, Band VI, Prag und Wien, 1787, s. 214. Totéž také viz Sommer G.J., *Das Königreichs Böhmen*, Band XI, Czaslauer Kreis, Prag, 1843, s. 66.

⁴³ Viz o tomto např. Vlasák A.N., *Bibliotéka místních dějepisův, XI, ...*, s. 89.

⁴⁴ Na krycí pískovcové desce jeho náhrobků, který se našel na zrušeném hřbitově kostela Panny Marie na Náměti v Kutné Hoře, bylo možno přečíst (latinsky psaný) nápis tohoto znění: *Budiš / zde leží v tmavé hrobce pán / Zikmund Moravec z Ostrova / po otci pán kutnohorský / v Ostrově a Slavošově / narozen*

vtisknout zámku barokní podobu fasád a interiérů.⁴⁵ Po Zikmundu Moravcovi vlastní panství Ostrov svobodný pán Tobias z Gränzenstein který byl kapitánem armády.⁴⁶

Roku 1803 kupuje Ostrov hraběnka Henriette z Utlfeldu a Widrzy,⁴⁷ která jej o tři roky později prodává Václavu Rumerstirchovi.⁴⁸ Po roce 1808, kdy tento majitel umírá (pohřben je v kostele ve Zruči nad Sázavou), se majitelé zámku a statku i nadále rychle střídají, získává jej dcera Winzenzia provdaná Ihrenbürg.⁴⁹ Tato však ještě v témže roce opět Ostrov prodává Johan Schiefnerovi.⁵⁰

Johan Schiefner vlastní Ostrov do roku 1818, kdy jej prodává hraběnce Kristíně Sylvii Tarouce roz. hraběnce z Unwerthu.⁵¹ Tato statek obhospodařuje až do roku 1832.

V tomto roce jej kupuje od výše zmíněné hraběnký Johan Prokop Hartman z Klarsteina,⁵² který používal přízvisko z *Ostrova*, jak nám dokládá nápis s jeho jménem na katastrální mapě z roku 1839.⁵³ Lze se domnívat, že tehdy zdejší zámek používal i k obytným účelům a to jako jeden z posledních šlechtických majitelů, kteří zámek používali jako svoji rezidenci. Ještě téhož roku bylo panství se zámekem přikoupeno k zručskému panství, jehož majitelem je v této době Jakub Josef z Löwenthalu.⁵⁴ Byly opraveny fasády a upraveny vnitřní prostory zámku, které začaly sloužit jako byty a kanceláře úředníků spravujících ostrovský dvůr.⁵⁵ Po jeho smrti pak závěť v roce 1846 přechází na jeho syna Jana Baptistu z Löwenthalu.⁵⁶

V roce 1872 získal Ostrov spolu s velkostatkem Zručím od Löwenthalů Jan Starší Skrejšovský.⁵⁷ Později v roce 1876 od nich získali Skrejšovští i velkostatek zbraslavický s ostatními připojenými statky.⁵⁸ Rodina Skrejšovských spojené statky zadlužila půjčkami od různých bankovních ústavů⁵⁹ a v roce 1878 všechny převzala Živnostenská banka pro Čechy a Moravu

18. dubna roku 171[3] / země [8.] července roku 1793. V hranatých závorkách je uvedeno nejisté číselné určení číslic - buď 3 nebo 8. Tento náhrobek je od úprav a zrušení hřbitova u zmiňovaného kostela v 40.-50. letech 20. století neznámý. Pohřbovaný je i provedený soupis náhrobků pocházející z roku 1943. Zde uvedené informace v poznámce jsou čerpány z archivu Ústavu dějin umění Akademie věd ČR - oddělení sbírkových a dokumentačních fondů, kde je uložen opis v kartotéce nápisů. Pro tento článek bylo použito latinsky psaného přepisu z výše uvedeného fondu, který je publikován v knize J. Roháčka, *Nápisy města Kutné Hory*, 1996, s. 191. V roce 1753 dal Zikmund Moravec svým nákladem zhotovit mramorové zábradlí před hlavním oltářem v tehdy stavěném kostele sv. Jana Nepomuckého v Kutné Hoře. O tomto viz Veselský P.M., *Průvodce po královském horním městě Hoře Kutné a nejbližším okolí*, 1877, zde použito 2. vyd., vydavatelství Kuttna, 1999, s. 47.

⁴⁵ Viz Šimek T. a kol., *Hrady, zámky a tvrze v Čechách na Moravě a Slezsku, díl VI, Východní Čechy*, vyd. Svoboda Praha, 1989, s. 352.

⁴⁶ Viz Sommer G.J., *Das Königreichs Böhmen, Band XI, ...*, s. 66.

⁴⁷ SÚA - Úřad desek zemských, Hlavní kniha, inv. č. 320, fol. 121.

⁴⁸ Tamtéž.

⁴⁹ Viz pozn. č. 47. Viz Vlasák, ... , s. 88.

⁵⁰ Viz pozn. č. 47.

⁵¹ Viz pozn. č. 47.

⁵² Viz pozn. č. 47.

⁵³ Viz SÚA - fond Indikační skicy, Časlavsko, č. 208.

⁵⁴ SÚA - Úřad desek zemských, Hlavní kniha, inv. č. 320, fol. 122.

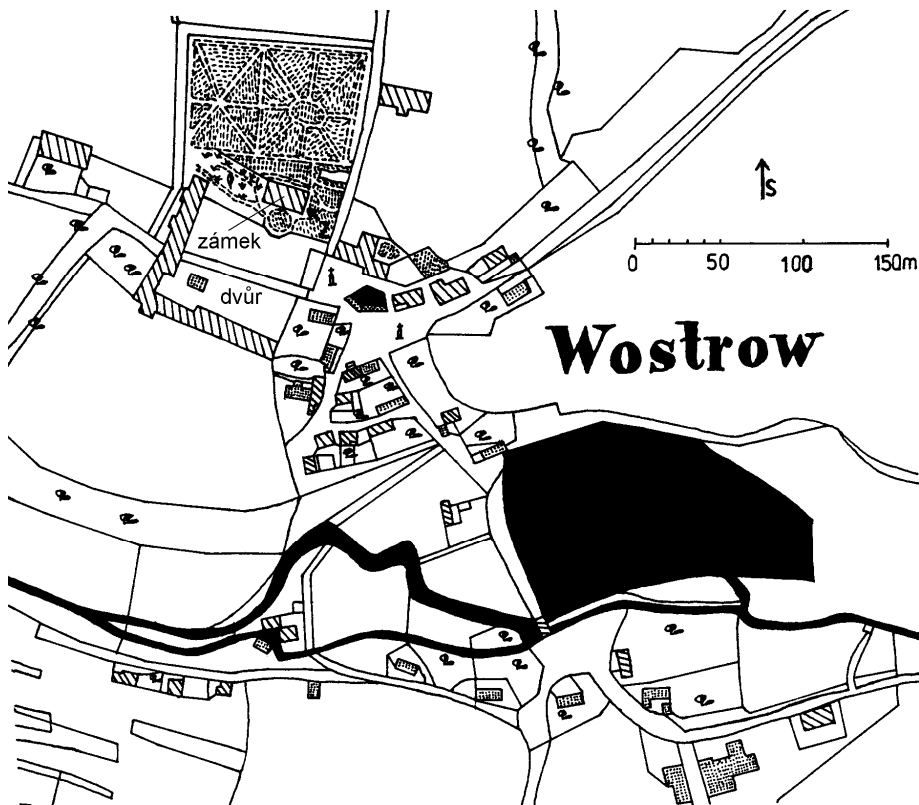
⁵⁵ Viz Šimek T. a kolektiv, ... , s. 352.

⁵⁶ Viz pozn. č. 54.

⁵⁷ Viz SÚA - Úřad desek zemských, Hlavní kniha, inv. č. 334, fol. 230, položka 1, Jan Stanislav Skrejšovský kupuje dne 21. března roku 1872 velkostatek Zruč od Johana Baptisty z Löwenthalu.

⁵⁸ SÚA - Úřad desek zemských, Hl. kniha č. 338, fol. 60, položka 4: *Na základě trhové smlouvy v Praze 7. října 1876 vkládá se právo vlastnické u velkostatku Zbraslavic, Rápošov a Chotěměřic Janu Staršímu Skrejšovskému.*

⁵⁹ Např. viz SÚA - Úřad desek zemských, Hl. kniha, inv. č. 323, fol. 129, položka 30. Zde si Jan Marie a František Skrejšovští nechávají zastavit 8. dubna r. 1872 za 40.000 zlatých u Občanské záložny v Kolí-



Překreslená indikační mapa vsi Ostrova z roku 1839, šrafovaně vyznačeny nespalné konstrukce, tečkovaně dřevěné, plně plochy označují vodní toky a rybník (kresba autor)

v Praze.⁶⁰ Výjimkou byl jen statek Ostrov, který od Jana Skrejšovského již dříve roku 1874 koupili Sever a Franri Obrmayerovi.⁶¹

Od nich roku 1888 koupili Ostrov Johann a Marie Schebkovi,⁶² kteří jej v tomto roce opět připojili k taktéž již v roce 1885 zakoupeným statkům od Živnostenské banky.⁶³ V tuto dobu byla do ostrovského zámku přemístěna všeskerá administrativní správa spojených sousedních

ně svůj majetek *s tím poznamenáním, že vklad na statku Vostrov co vedlejší a simultánní vklady totiž Zruč a Krasaniovice co vklad hlavní, pak Zbraslavice a Robočov co vklad vedlejší platiti mají.*

⁶⁰ Viz SÚA - Úřad desk zemských, Hl. kniha č. 338, fol. 60, položka 7. Vepsání o soudním rozhodnutí na základě kterého přešlo 31. srpna vlastnické právo na velkostatek Zbraslavice s Rápošovem a Chotěměřicemi pro Živnostenskou banku. Taktéž viz Katastrální úřad Praha-město, oddělení pozemkových knih a zemských desk, zemská deska č. 1602, část B, položka 1: k roku 1880 vlastní statek Zbraslavice Živnost. banka.

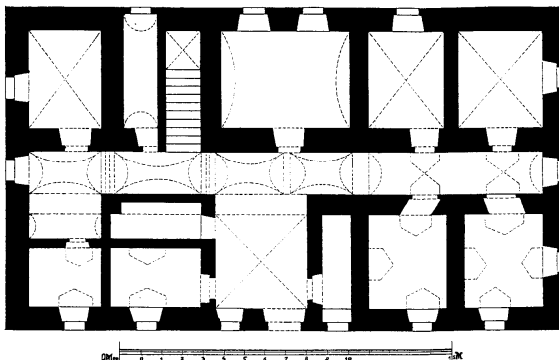
⁶¹ Katastr. úřad Praha-město, odděl. pozemk. desk a ..., zemská deska 1571, část B, položka č. 1.

⁶² Tamtéž, položka č. 2.

⁶³ Viz SÚA - Úřad desk zemských, Hl. kniha, inv. č. 334, fol. 118, položka 11. Zde zapsáno převedení majetku velkostatku Zruč roku 1885 z rukou Živnostenské banky pro Čechy a Moravu v Praze do vlastnictví Johana a Marie Schebkových, s poznamenáním, že jej drží napolovic. U statku Zbraslavice viz Katastr. úřad Praha-město, odděl. pozemk. knih a ..., zemská deska č. 1602, část B, pol. 2.

statků a to zřejmě pro jeho výhodnou polohu uprostřed těchto statků. Po Johanovi a Marii zdědil Ostrov roku 1891 Adolf Schebek⁶⁴ a roku 1914 pak Jan Schebek.⁶⁵ U zrušského panství Ostrov zůstává i po první pozemkové reformě, zde prováděné v roce 1925, kdy je dvůr propuštěn majiteli Janu Schebkovi ze záboru.⁶⁶ Později byl prodán roku 1926 od zrušského panství jinému majiteli.⁶⁷ V roce 1950 pak přešel zámek do vlastnictví Místního národního výboru v Ostrově. Do prostor zámku se opětovně nastěhovali úředníci, byla zde zřízena místní knihovna a část zámku také sloužila pro soukromé ubytování. Později se stal zámek s dvorem majetkem Jednotného zemědělského družstva v nedalekém Bohdanči,⁶⁸ jehož hospodaření se podepsalo na sešlosti budov dvora, které nelze v současné době využívat, bez nutných oprav, pro zemědělskou činnost.

OSTROU, ZÁMEČEK.



Ostrov, zaměření zámku pocházející zřejmě ze začátku 20. století, který byl zhotoven pro již neuskutečněný díl soupisu uměleckých památek Čech kutnohorského okresu. Originál je uložen v Ústavu dějin umění v Praze.

Zámek v Ostrově je jednopatrová obdélná budova (čp. 1), krytá mansardovou střešou, se vstupním průčelím obráceným k jižní straně, směrem do dvora. Na tomto průčelí spatřujeme v pravé části od vstupu barokní sluneční hodiny, které sem, jak je znatelné, na své místo byly dodány v pozdějších dobách po celkové barokní úpravě. Fasády budovy jsou členěny lizénami a plochami červené a bílé barvy, které se tu harmonicky střídají. Ostatní fasády stavby vypadají obdobně, s výjimkou severovýchodního nároží, které bylo ze statických důvodů ubouráno v polovině 50. let 20. století.

Ve stavbě barokního zámku jsou zřejmě zachovány původní obvodové zdi a také některé dělicí příčky z renesanční tvrze. Tato budova tvrze vznikla, jak již bylo řečeno výše, nejspíš za vlastnictví Jana Myšky ze Žlunic, kdy máme při jejím prodeji v roce 1587 o ní první písemnou zprávu, a již v roce 1567 se píše seděním na Ostrově v berních rejstřících z tohoto roku. Renesanční stavba byla ve velké míře upravena barokně, nejspíše až v době po polovině 18. století, na popud zvýšených nároků na bydlení a reprezentaci, od kutnohorského měšťana Zikmunda Moravce, i když zřejmě opět jen pro přechodné bydlení v Ostrově, neboť vlastnil tento pán taktéž dům v Kutné Hoře.

Do zámku vstoupíme vchodem, umístěným v kratší ose budovy, do čtvercové předsíně, sklenuté jedním polem křížové klenby. Z předsíně se dostaneme do hlavní komunikační chodby, která je umístěna ve směru střední delší osy budovy situované světovými stranami od východu k západu a na obou svých stranách je osvětlována jedním oknem. Chodba je sklenuta v levé a střední části čtyřmi českými klenbami s dělicími pásy, pravá třetina je sklenuta valeně s

⁶⁴ Viz pozn. 61, položka č. 3.

⁶⁵ Viz pozn. 61, položka č. 5.

⁶⁶ Voženílek J., *Předběžné výsledky československé pozemkové reformy 1930*, s. 664 (statek Zruč n. S.).

⁶⁷ Katastr. úřad Praha-město, ... , zemská deska 1571, část A, položka č. 65 (odpis zde učiněn r. 1927).

⁶⁸ Viz Šimek T. a kolektiv, ...

dvojicemi ve středu spojených výsečí. V levé třetině chodby vystupuje vzhůru schodiště do patra, v mezipatře opatřené opět čtvercovou křížovou klenbou. Při výše uvedeném popisu interiéru zámku vycházím z půdorysného zaměření přízemí zámku, pocházejícího z doby kolem roku 1900, který je uložen v pražském ústavu dějin umění, z bohužel již neuskutečného dílu Soupisu uměleckých památek okresu Kutná Hora. Z uvedeného zaměření je dále patrné, že levá jižní část zámku je téměř celá vybourána (se zachovanými obvodovými zdí) a rozdělena několika mladšími příčkami pocházejícími z pozdějších barokních úprav. Naproti vchodu do zámku nacházíme nejprostornější místnost s valenou klenbou, další tři severní téměř čtvercové místnosti jsou sklenuty klenbou křížovou a protáhlá místnost vlevo u schodiště má klenbu valenou. Ve zbývajících jižních místnostech (v pravé části) jsou pak již použity většinou ploché klenby se zřejmě barokními výsečemi. Všechny obvodové zdi stavby, jak již bylo řečeno, pocházející nejspíše ještě z renesanční tvrze a mají tloušťku zdi jeden metr. Současný stav interiéru a rozvržení místností se mi zatím nepodařilo zjistit z důvodu soukromého vlastnictví památky.

Po roce 1990 byl zámek v Ostrově navrácen v restitucích rodině původních soukromých majitelů před znárodněním památky v roce 1948, kteří objekt využívají opět k obytným účelům.

U zámku, před vjezdem do dvora od východu, nalezneme barokní sochu sv. Jana Nepomuckého, která je datována na podstavci uvedeným rokem 1760, s reliéfem Panny Marie Staroboleslavské a heraldickým znakem na straně k cestě. Po stranách podstavce jsou pak reliéfy sv. Barbory a Antonína Poduánského.

Bohužel se mi při této mojí práci o zámku v Ostrově nepodařilo prostudovat některé důležité materiály uložené v Státním okresním archivu v Kutné Hoře a to pro nemožnost jejich zkoumání z důvodů stěhování archivu do nových prostor. Z tohoto důvodu jsou pak převážně údaje z konce 18. století převzaty ze starší topografické literatury.

Na závěr mého příspěvku bych chtěl mnohokrát poděkovat vedoucí badatelny v Státním ústředním archivu v Praze Dejvicích PhDr. Heleně Klímové za pomoc při studiu pramenů a za pomoc při pravopisné korektuře předkládaného článku. Taktéž pak děkuji za poskytnutí zaměření zámku PhDr. Jiřímu Úlovcovi a všem dalším, kteří mě při mé práci na tomto příspěvku o historii obce Ostrova podpořili.



Ostrov, socha sv. Jana Nepomuckého před východním vjezdem do ostrovského dvora (foto M. Bartoš, červen 2000)

K určení identity reliéfů na podstavci sochy sv. Jana Nep. byla použita publikace M. Bartoše *Památky Kutnohorska, Nemovité kulturní památky okresu Kutná Hora*, nakl. Kuttna, 1998, Kutná Hora, viz s. 22. Další použitá literatura: Profous, A. *Místní jména v Čechách ...*, 3, M/Ř, s. 298.

PROPAD PŘED DOMEM ČP. 174 V ULICI DR. L. QUISE V ČÁSLAVI

Karel Svoboda

Místo propadu terénu se nachází v zatravněné ploše mezi domem čp. 174 a vozovkou v ulici Dr. L. Quise. Sesuv zeminy byl dle sdělení vyvolán pouhým pohybem osoby v daném místě, tedy bez extrémního zatížení. K propadnutí terénu došlo asi 1.6.1993.

V ploše trávníku vznikl oválný otvor o rozměrech asi 0,55 x 0,45 m, který se směrem dolů mírně rozšiřoval a končil v šikmé hloubce cca 3 m vodní hladinou, nad kterou byla patrná ne zcela zatopená kamenná klenba úzké prostory (chodby). Povrchová situace je patrná z výkresové dokumentace, zhotovené v rámci průzkumu.

Průzkum a dokumentace propadu a s ním souvisejících sklepních prostor proběhl dne 7.6.1993. Prostřednictvím radnice jsme získali pomoc městského hasičského útvaru, který zastavil vyčerpání vody ze zatopených částí, a tím dočasné zpřístupnění prostor pod propadem.

Stavební popis objektu (vztahený k destrukci). Nadzemní část budovy je architektonicky málo zajímavá, pravděpodobně mnohokrát přestavovaná. Zastavěný půdorys je cca 19 x 15 m. Nadzemní část nebyla podrobněji zkoumána.

Rozměry a rozmístění podzemních prostor stavby je patrné z přiložené výkresové dokumentace, ve které jsou jednotlivé části označeny čísly.

Do sklepení (2) se sestupuje po kamenných, pískovcových schodech (1), které jsou vestavěny mezi stěny z lomového kamene (pískovec, břidlice až pararuly). Podle souvisle uspořádané vazby kamene ve zdivu v místě uložení schodových stupňů se lze domnívat, že byly stavěny současně. Na dolním konci schodů vede doprava průchod do hlavní části sklepení (3). Dveřní otvor je opatřen kamenným pískovcovým portálem jednoznačně gotického provedení, který byl s největší pravděpodobností instalován při výstavbě zdi (podobně jako schody).

Na sklepní prostoru (3) navazují jednak další sklepy (4), (5) a (6), a jednak chodby (7) a (8), do kterých se po zřízení klenby propadlo nadloží. Sklepy (4) a (5) mají podlahu ve stejné úrovni jako sklepy (2) a (3), chodby (7) a (8) a sklep (6) pak mají podlahu o cca 1 m níže. Tyto níže položené prostory jsou z části zatopeny vodou, vstupy do nich prochází základovým zdivem a prostory se nalézají mimo pudorys budovy.

Při vstupu do sklepa (6) je nutno podlézat asi 0.6 m vysoký klenební oblouk, podobně i otvor do chodby (7) převyšuje úroveň podlahy pouze o cca 0.4 m.

Ze sklepa (3) vedl původně ještě jeden výstup mimo pudorys budovy. Zachoval se z něj pouze přibližně stejně výškově umístěný klenbový oblouk v SZ čelní stěně sklepa, vlevo od chodby (7). Prostor pod touto klenbou není zazděn, pouze je zasypan (zavezen). Místo je označeno číslem (9).

Chodba (7) vyfáhá do plochy podlahy sklepa otevřeným profilem s hloubkou u obvodní zdi 1.40 m, do kterého zaústíuje ze strany sklepa v hloubce 1.15 m podpodlahový kanál. Tento kanál má dále v podlaze sklepa (3) jednu vpusť (zhruba naproti vstupu z (2) do (3)). Chodba (7) je do stavby vestavěna dodatečně po prorážce čelní obvodní zdi. Stěny i klenba jsou stavěny z lomového kamene (prakticky jen jeden typ ruly, podobný tomu, který byl dílem použit ke stavbě ostatních částí sklepa). V této chodbě byla porušena klenba, a proto došlo k předmětnému propadu. Sesutý materiál pak z části vyplňuje světlost chodby.

Navazující chodba (8) je k části (7) „přilepená“ s osovou i stranovou odchylkou a stavebně je provedena jinak. Svislé stěny jsou sice rovněž z lomového kamene, ale jiné kvality, klenba je cihlová. Tato chodba končí čelní kamennou zdí, na jejíž spodní část pak navazuje kanálek o světlosti 0.3 x 0.6 m obložený lomovým kamenem a pokračující dále ve směru od budovy.

Spodní část chodeb (7) a (8) a odtud vycházejícího kanálku je již ražena ve skalním podkladu, který představují snadno větrající ruly, podobné těm, ze kterých je postavena celá část (7) a čelní zeď chodby (8). Nízká odolnost tohoto materiálu vůči vodě je důvodem současné

havarie. Kromě porušené klenby, což je přímá příčina vzniklého propadu, je v destrukci i boční zdívo levé stěny chodby (7) a pravá horní část čelní stěny chodby (8).

Právě těmito destrukcemi byla provedena sondáž do nejbližšího okolí stavebních částí. V boku chodby (7) byla nalezena pouze zavázka a z části kontakt s podloží rozvětralou skálou, ve stěnách propadu pak pouze zavázka. Za čelem chodby (8) bylo zjištěno krátké pokračování původního výkopu v podloží skále, klenba ani jiná stavba podobného profilu však dále nepokračuje.

Kromě tohoto byla sonda vedena i v místě (9), kde byla pod klenbou nalezena zavázka, nebylo však zjištěno pokračování stavby za obrys budovy.

Z hlediska archeologických nálezů byly sondy v částech (7) a (8) sterilní, pouze v místě (9) byly nalezeny dva keramické střepy nádob (na místě odhadnuto stáří na cca 14. stol.).

V užívaných částech sklepa je podlaha kryta kamennými deskami (dlažbou), tyto prostory jsou pravděpodobně převážně nad hladinou spodní vody. Přestože tato dosahuje téměř do úrovně dlažby, není vlhkost v nezatopených prostorách nadměrná.

Poznatzky z průběhu čerpání. Ponorné čerpadlo bylo umístěno v chodbových částech (7) a (8) a byla jím snadno vyčerpána voda i udržován její nízký stav.

Do vyčerpaných prostor byly patrné přítoky jednak ze směru od sklepa (3), a to nejen z podpodlahového kanálu, ale i sáknutím ze stěn zahlobené části. Čerpáním byla snížena i výše hladiny ve sklepech (6). Původní výše nebyla změřena, při vlastním zaměřování se však v tomto sklepe pohybovala hloubka vody okolo 0.25-0.3m. Další přítok vody byl z kanálku navazujícího na chodbu (8). Celkový přítok však byl jen několik minutových litrů.

Vyčerpáním vody se odkryly usazeniny na dně zaplavovaných prostor. V kanále pod sklepem (3) je jejich výška asi 0.15 m mocná, v chodbách (7) a (8) cca 0.35 m (kromě hromady závalu), kanálek pokračující dále z chodby (8) je zanesen téměř v celém profilu. Usazeniny jsou jemné bahno s napadanými hrubými částicemi. Voda byla relativně čistá bez význačného pachu, zřejmě jde o průsaky spodní nebo akumulace původně dešťové vody, bez příměsí komunálního odpadu.

Úvaha o stavebním vývoji podzemních částí objektu. Za jednoznačně stavebně stejno-
věké lze považovat obvodní zdívo vstupního schodiště, obvodní zdívo a části kleneb sklepních prostor (2), (3), (4) a (6). Při výstavbě těchto částí byly současně umístěny schody (1), portál z (2) do (3), klenbové oblouky z (3) do (6) a nyní slepý oblouk (9). Stavební připojení sklepa (5) již nese známky buď pozdější adaptace nebo mladší výstavby, s odvodňovacím systémem ale nesouvisí.

Předpokládáme, že sklepní prostory byly stavěny jako dvouúrovňové, přičemž sklep (3) byl součástí nižšího patra, tj. s podlahou v cca stejné úrovni jako sklep (6). Z prostory (2) do prostory (3) byly pravděpodobně další schody.

Zařízení pod klenbou (9) bylo v té době funkční, lze předpokládat, že to byl starší odvodňovací systém.

Absolutní datování není jednoduchou záležitostí. Ve zděný gotický portál v průchodu (2)-(3) a nalezené střepy sice svádí k umístění do 14. až 15. století, bez dalších důkazů to však není jednoznačné. Je naopak zcela obvyklé pozdější používání starších stavebních prvků (zvl. gotických a renesančních kamenných portálů a ostění) do méně důležitých interiérů nebo hospodářských zařízení.

Nadzemní stavba, u které lze sotva předpokládat gotický původ, zcela respektuje situaci základového zdíva, což je možné pouze v případě nezměněné uliční aj. stavební dispozice.

K ověření data vzniku by mělo přispět i předpokládané původní napojení na kanalizaci (existují-li záznamy o jejím zřízení). Porušení nebo nedostatečná funkce původního odvodnění pak bylo pravděpodobně důvodem jednak ke zvýšení podlahy ve sklepech (3) nad úroveň obvykle-

lé výše hladiny spodní vody a k vestavění kanálu pod touto novou podlahou, a jednak ke zrušení systému souvisejícího s klenbou (9).

Náhradou byla vystavěna chodba (7) do prorážky základového zdiva. Je možné, že byla původně napojena na stejný starší odvodňovací systém.

Výstavba chodby (8) by pak souvisela s další stavební fází, kdy se jednak realizovalo nové odvodnění, a jednak se cihlami provedla složitější oprava kleneb, případně dostavba dalších částí sklepa. Opravu kleneb sklepa lze dále pokládat za současnou s výstavbou nové nadzemní části, což by mohlo následovat po zničení starší budovy, např. požárem.

Podobnými úvahami by se snad bylo možno dopracovat k časovým souvislostem s etapami vývoje zástavby v daném místě a nalézt tím i návaznost na příslušný systém odvodňování areálu.

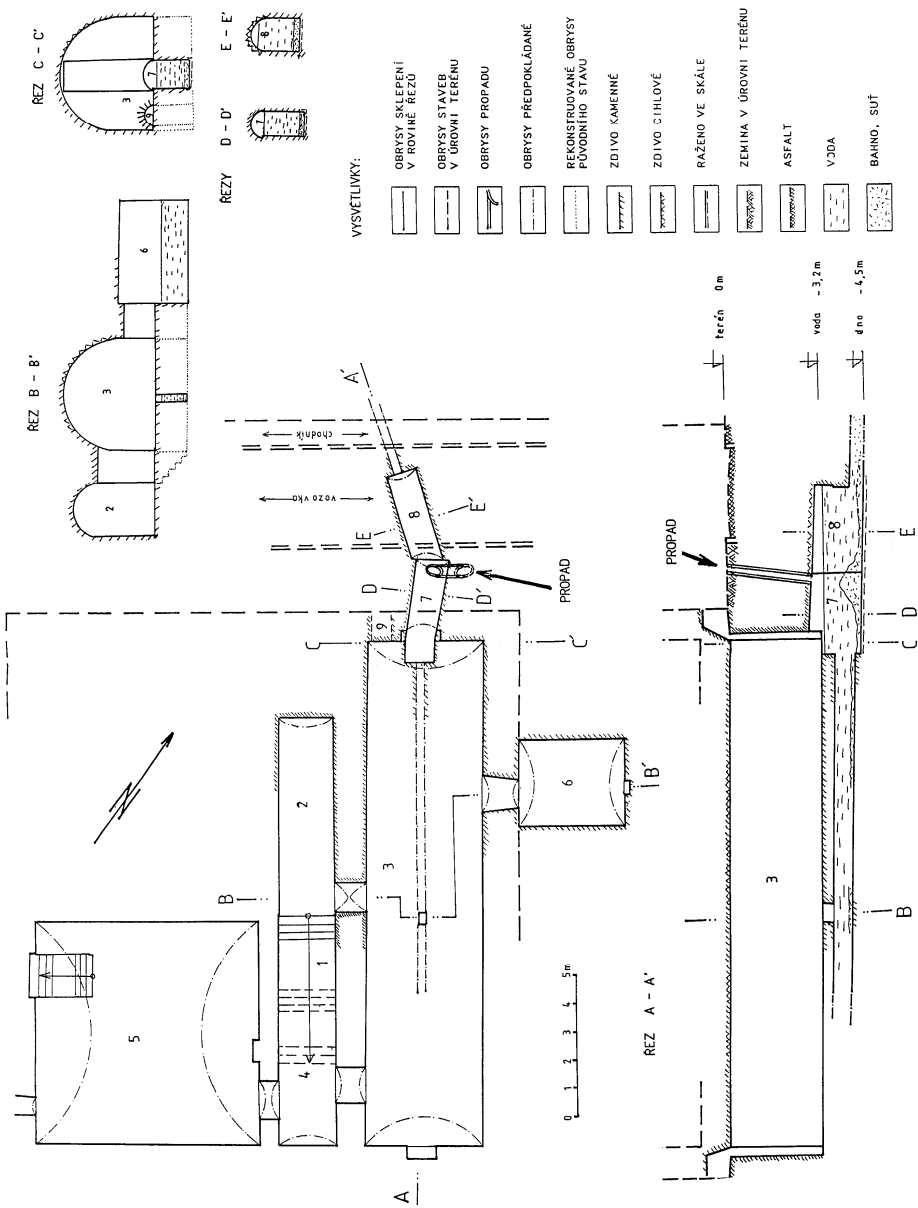
Pro exaktní odhad chronologie stavby je potřeba vycházet především z archivních údajů, pro pochopení logiky odvodnění (hlavně neobvyklého uspořádání chodeb) by bylo potřeba více vidět ze stavebního podzemí města (hlavně částí sloužících pro udržování hladiny spodní vody ve výši odpovídající pův. projektům).

Zhodnocení situace

1. Odvodnění sklepa je nefunkční, trvale jsou zatopeny sklep (6) a chodby (7) a (8) a silně je podmáčeno i základové zdivo. Ztráta funkce zřejmě souvisí s porušením průchodnosti kanálku z chodby (8) v jeho dalším pokračování při některé pozdější stavební činnosti (kopání nové městské kanalizace ap.).
2. Nižší odolností některých kamenů zdiva vůči vodě nastalo jejich rozvětrání, a tím i snížení pevnosti stavebních částí. Probíhá destrukce chodby (7) a čelní zeď navazující chodby (8) je již porušena též.
3. Velikost propadů, které zde mohou vzniknout, lze odhadnout podle velikosti podzemních prostor. S vysokou jistotou zde může vzniknout postupně (nebo i naráz) propadlina zasahující do poloviny vozovky ulice se šířkou 1-1,5m a hloubkou 1,5-1m. Při celkovém zřícení klenby chodby (7) se však může uvolnit i nadložní základové zdivo a hrozí tak v tom místě i pokles nadzemního zdiva. Vzhledem k podmáčení není ani u dalších sklepních prostor jistá odolnost proti postupné destrukci. Nebezpečný může být propad do prostory (6), proto by měl být znemožněn vjezd vozidel do uličky podél SV stěny budovy.
4. Prostory (7) a (8) jsou důležitější svou funkcí než jinou hodnotou. Před jejich likvidací (ať již řízenou anebo postupným propadem) je potřeba zajistit zachování alespoň současných odvodňovacích poměrů (konzervaci stavu).
5. Za technicky uspokojivé řešení lze pokládat až obnovu původní úrovně odvodnění, nejlépe připojením se na fungující kanalizaci.

V některých speciálních případech lze brát vážně tvrzení, že trvalé zavodnění podzemních prostor podporuje statickou odolnost stavby, zde se však částečné zvodnění projevuje naopak zřetelně destruktivně.

Podle sdělení p. J. Starého z Čáslavi byl propad likvidován prostým zasypáním šterkem bez zajištění odvodňovací funkce prostor (7) a (8).



ZANIKLÉ OSADY V OKOLÍ ČÁSLAVSKÉM.

August Sedláček

V deskách zemských dopátrali jsme se mnohých zaniklých osad v království Českém, z nichž tuto o některých se zmiňujeme, a to o těch, které v okolí Čáslavském jsme vyhledali.

1. Žitenice.

Kolébkou rodiny Koudelův z Žitenic byl dvůr řečený Žitenice, jehož poloha dosud od nikoho nebyla vyzkoumána; dá se však spojením dokladův snadno určit, jak následuje :

1. „*Dědina Žitenická, která leží v 4 kusích mezi Tupadly a potokem Žitenickým*“ - 1543-1544. DZ. 5. D. 27.

2. „*V Žitenicích 2 rybníky se dnem a s okrškem, dědiny orné mezi nimi a dědinami Tupadlskými ležící*“ - 1541-1545. DZ. 80. H. 27.

3. „*Žitenické dědiny, ležící vedle dědin Žackých s jedné a Tupadlských s druhé*“ – DZ. 250. J. 9.

Ze zpráv těchto jde najevo:

a) že zván jistý potok blíže Tupadel *Žitenickým*, a že *dědiny Žitenické* ležely mezi tímto potokem a Tupadly. Máme *Žitenický potok* za onen, který teče od Tchořov severním směrem k Čáslavi, a spojiv se s potokem Drobovickým v rybníku někdy řeč. „*Svornost*“ do rybníka Podměstského u Čáslavi vtéká;

b) o domněnce té není žádné pochybnosti, poněvadž potok *Žitenický* musel téci *západně od Tupadel*, jelikož jisté *dědiny Žitenické dědin Žackých* se dotýkaly, a tudíž tyto zprávy vzájemně se doplňující jinak by se spojití nedaly;

c) že při čáře této staré *Žitenice* hledati sluší, od nichž *dědiny* sousední zvány byly.

A shodují se s naším tvrzením i jiné doklady z listů, svědčící, že *Žitenice* stávaly na místě nynějšího „*Nového dvoru*“ což se nejlépe dějinami jeho provéstí dá.

Roku 1529 po smrti Johanky z Radonic uvázal se ve zboží její Krchlebské Jan Studenecký z Pěšiněvsi. K zboží tomu náležel mimo jiné též „*v Žitenicích dvůr pustý*“, což si též Jan novým vkladem r. 1542 pojistiti dal. Při jeho potomcích, kteří obvod zboží Krchlebského nezměnili, zůstaly *Žitenice* spojeny až k počátku 17. stol. Adam Studenecký (vkladem r. 1802, 20. března) prodal „*dvůr svůj s sídlem, jenž slove Novey Žitenickey, s stodolami, ovčínem, stájí, špejcharem, ovčárnou, chalupou v nově postavenou*“ a t. d. Kristině Konecchlumské z Ostředka za 2500 kop gr. č. (DZ. 131. C. 12.). Z toho jde, že ku konci 16. stol. na místě pustého dvoru dvůr nový v *Žitenicích* vystavěn byl, jemuž se jména *Nový* co stálého přívlastku dostalo.

Nedlouho po tom (r. 1607 pondělí po sv. Michalu, vkladem 1609) prodal Vilém z Konecchlumí, dědic Kristinin, *Nové dvory Žitenické* obci Čáslavské za 5000 kop gr. č. (DZ. 134. M. 25.). Čáslav, drževší tehdá *Tupadly*, spojila s nimi *Nové dvory*, které až podnes při *Tupadlech* zůstávají.¹⁾

2. Znaneč, Rajžoky, Ohrádky.

Johanka z Radonic zboží Krchlebské l. 1529 zapsala Janovi Studeneckému z Ratiněvsi a sice: *Krchleby*, tvrz, dvůr poplužní a ves, *Šebestence* (*Šebestianice*) a *Březí vsi*, v *Ohrádké dvory kmecí pusté, lesy Rajžoky, Zlaneč* (DZ. 250. H. 29.). Roku 1542 dal si Jan Studenecký zboží to opět ve dsky vložití formou, která nám mnohé příčiny k rozjímání poskytuje. Vypisujeť se zboží Krchlebské takto: *Krchleby*, tvrz, dv. pop., ves, *Šebestence* a *Březí vsi* celé, *Vohradky ves pustú, v Znanči dvory km. pusté, v Žitenicích dvůr pustý, v Rajžocích dvory km. pusté, v Chořově 1 dvůr kmecí pustý* atd. (ib. B. 10.).

Asi uprostřed mezi *Březím* a *Hraběšínem*, nedaleko mlýna *Doudovského*, jest místo, kde

dle podání před časy ves stála. Asi 100° za Hraběšinem při cestě k nadřeč. mlýnu jest pastviště řečené „na obci,“ kdež posud stopy bývalých stavení se spatřují. Jsou to prohlubně obdélné, v nichž se obyčejně voda po dešti zachycuje, pročež se doly ty i za suchého počasí zelenají; lid proto místu tomu říká „na studnicích.“ Západní stranu obkličují pole, východní lesy; vše to klade se ku katastrální obci Hraběšinské.²⁾

Pověst dí, že tu stála někdy ves jménem „Zdanice,“ s kterýmžto jménem srovnává se poněkud „Znaneč,“ z desk zemských povědomý.

Rozdíl ten vzešel buď špatným vyslovováním původního názvu, nebo chybným psaním do starých listin.³⁾ Domýšlíme se, že na tom místě bývalou ves Znaneč hledati sluší, poněvadž poloha ta nepřičí se historickému podání.

Nedaleko Březí a Strampouchu (vsi novější doby ze slova Steinbruch) rozkládá se les „Rejzovka,“ v němž patrně pozůstatky bývalé vsi se spatřují. Na tom místě již před 300 lety stál les, zvaný „Rajžoky“ (aneb snad také „Rajžovky“⁴⁾).

Les tento se končí březinou nedaleko vsi Březí, kde se prý říká „na vohrádkách“, kdež snad bylo stanoviště zašlé osady řeč. „Ohrádka“ či „Ohrádky“, což ještě, nemajíce dokonalejší povědomosti toho místa, určitě tvrditi nemíníme.

3. Smrčany.

Za Šebestenicí, vsí k jihu od Březí ležící, začíná bývalý okršlek a starodávné dědictví pánu z Chlumu (později Slavaty zvaných). Dle listu 1360, 21. prosince spojili se bratři Diviš, Vilém, Procek, Mstislav, Slavata a Ješek z Chlumu zbožím svým v Chlumě, Chvalovicích, Čejkovicích, Kozlově, Olešné, Hostalících, Štítově, Nové vsi, Sovoluscích, Radoňově, Podmoklech, Bělušicích a Orlovicích.⁵⁾

Při rozdělení bratří Jana, Viléma, Beneše a Diviše roku 1417 vyskytují se mimo řečené dědiny ještě:

ve Smrčanech tvrz s dvorem, schází však několik svrchu jmenovaných osad, a sice Kozlov, Olešná, Bělišice a Orlovice, Štítov, osada též neznámá, připadla k Vlkánči a k dílu Podhohorskému.

O poloze Bělišic a Orlovic dá se málo vypátrati: Bělišice jmenují se toliko r. 1360, Orlovice pak r. 1388. a to blíže Damirova;⁶⁾ r. 1547, když celé panství v manství proměněno bylo, jmenuje se vedle Tuněchod „Vorlovice ves pustá“, dále Čejkovice, dědice atd. V tom okolí tedy ves Orlovice hledati sluší.

O Smrčanech máme více zpráv: Kromě r. 1417 vypisují se některé částky panství Chlumského r. 1456 ve při o odúmrtí královskou po Žofce, manželce někdy Janově z Chlumu. Tam se praví po vyčtení kmetův v Chvalovicích „i s lesy řečenými Smrčanský a Osyna, rybník pustý Smrčanský a mlýn tudíž,“ tam se i jmenuje dvůr poplužní ve Smrčanech,⁷⁾ kterýž však r. 1461 již pustý byl. Když r. 1547 Diviš Slavata z Chlumu v pokutě Chlumsko a Košumbersko pod léno přijmouti odsouzen byl, v přiznání před úřadem desk dvorských jmenuje se vedle Opatovic Smrčany tvrz pustá a ves Chvalovice⁸⁾ konečně roku 1574 vypisují se vesnice v okolí Smrčan takto: Hraběšín, Semetín, Lhota Damirová, Opatovice, Smrčany, Chvalovice, Lhota Javorova, Vlkaneč a t. d. Místa svrchupsaná zřejmě o tom svědčí, že Smrčany stály někde blíže Chvalovic. Nemálo přispívá k odkrytí této osady zpráva v topografii Schallerově (Zsaslauer Kreis, pag. 83, r. 1787) „Komarow ehemalige stadt, davon noch heut zu tage wenige spuren zwischen Zbeischow, Schebesticen und Chwalowitz anzutreffen sind, jetzt ist an deren stelle daselbst ein teich angebracht.“ Okolí od Schallera naznačené nikdy nemělo osady, která měla jméno Komárova, že pak v nadřečeném místě opravdu osada stála, a Schallerovo svědectví důležitě jest, není pochybnosti. Neboť asi uprostřed mezi Šebestenicí, Chvalovicí a Zbýšovem stojí Chvalovický mlýn při potoku řečeném „Vraní důl.“ Východně od něho strmí vysoká stráň, pokrytá lesem, jihovýchodně jsou pole, jižně pak rybník, nepochybně onen, který Schal-

ler mínil, který se již r. 1456 s mlýnem připomíná; několik krokův západněji počínají grundy Opatovské. Pole jihovýchodní rozkládají se po planině, která od lesu severního hlubokou rolí odloučena jest, jižně pak dosti daleko vybíhá a pomalu se kloní, za ní pak na kopci ves Chvalovice se rozprostírá. Nad jezem rybníka jest výběžek dotčené planiny, od ní jižně příkopem oddělený. Místo to, které kromě pahrbků, jam, kamení a částek malty žádných jiných stop minulosti neposkytuje, bylo i stanoviště *tvrze smrčanské*, a jest nyní křovím zcela porostlé. Souseďní jihovýchodní pole slovou „na zámku,“ trochu dále pak „na čtvrti“ a jest pověst, že zde dříve stávala osada. Důležitě jest, že nadzmiňené role i blízký les nejen v obecní mluvě než i v katastru mají název „*Smrčany*,“ což s důkazy listinnými souhrnuto určitě polohu tvrze a vsi Smrčan vymezuje.

O stopách vsi jsem se ničehož více doptati nemohl. Nynější mlýn Chvalovický dle listu r. 1456 byl by jediným zbytkem té vsi.

4. Stoupec.

Stoupec připomíná se poprvé r. 1419, když Držek z Kratonos nějaké platy na *Hošťálovicích a Stoupo* prodal Janovi z Čejkovic.⁹⁾ Ku konci 15. stol. nalezáme tu tvrz, kterou držel Franěk z Hrobčic. Po smrti jeho daroval král Vladislav r. 1486 dědiny jeho na Horách Železných, totiž *Stoupec tvrz pustou a ve vsi Hošťálovicích plat* Janu Špetlovi z Prudic na Žlebích.¹⁰⁾ Nedlouho po tom tvrzíště přešlo na držitele statku Podhořanského a Choltického. Když r. 1568 Podhořady od Svojič odděleny byly, připojena k nim též „*louka Stoupecká*.“ Název ten, posud zachovaný, příkládá se palouku v lese nade vsí Březinkou, blízce Hošťálovic. Nedaleko něho býval klášter dle pověsti, kterou i Sommer do své topografie pojal. Ohledal jsem (29. srpna 1865) s otcem svým místo to a nalezl tvrzíště okrouhlé, totiž pahrbek skrovného objemu, obklíčený hlubokým příkopem, a mohutným valem. Objem tvrzíště jest $76\frac{5}{3}$ °.

5. Weidhof.

V starých listech Čáslavských častěji zmínka se činí o bývalém dvoru poplužním řeč. *Waydhof*. Již k roku 1436 připomíná se *Sigmund z Waidhofa*, bratr Bernarta z Čáslavi¹¹⁾ který se nepochybně od dvoru svého tak jmenoval. Po něm seděli na tom dvoře rozliční majitelé, až konečně roku 1493 o svatém Jiří obec Čáslavská od *Matěje Weyhoffského* koupila dvůr ten i s 6 lány dědin, s potokem, vrbinami, lukami, pastvinami i se vším příslušenstvím za 311 kop gr. č.¹²⁾

Brzy potom dvůr zpustl a obec zastavila dědiny k němu patřící soukromým osobám. Roku 1528 prodal Dušek Starý „17 jiter *lúky Waydhoffské*, jmenovitě dvořiště s rybníčkem, Říhovi Borovskému – na způsob ten: kdyžbykoli pan purkmistr – ten Waydhoff zase k obci vyplatiti chtěli“ atd.¹³⁾ V 16. stol. dvořiště to slove „*Wejdhof*,“ od časův pak třicetileté války nazývá se místo dvoru „*Hejdof*.“

Asi $\frac{1}{2}$ hodiny západně od Čáslavi protéká Klejnárka úžlabinu, která se táhne ode vsi Močovic k samotě řeč. Kalabousek. U prostřed mezi vsí Močovicemi a cestou k Třebešicům má úžlabina jméno „*Hejdof*,“ a na západní stráni jest ono místo, kde dvůr nadřečený stával. Jest posud pověst, že tu bývalo nějaké stavení. Majitel tamějšího pole před lety zbytky zdí, čnějící nad povrchem země, rozházel a kámen domů vyvezl. Na jedné straně tohoto pole starší občané pamatují hluboký úval, asi 2 – 3°, který dvůr od ostatní planiny odlučoval. Místo to sluje „*na hrádku*.“¹⁴⁾

¹¹⁾ I nejnovější doklady domnění naše potvrzují: R. 1622 Blažej Soběslavský, rychtář v Čáslavi prodal roli ornou v Žitenicích vedle roli dvora Žackého (Knihy trhové modré od 1618–1636 E. 23 při c. k. okr. úřadě v Čáslavi); r. 1629 vypočítávají se pole „v Žitenicích, dobrými vůlemi se řídící a

- po pravé straně k Novým dvorům Žitenicím ležící.“ (Knihy narovnání, smluv atd. 1615–1669 K. I tamtéž.)
- ²⁾ Jak daleko se ves tato vztahovala, nemůže se určit, poněvadž pohraničné lesy všech stop pozbyvají. Na místě jich za nedávného času jistý osadník Hraběšinský, rozkopav pahrbek (jichž se zde množství nachází), vykopal klenutou pec.
- ³⁾ Již v 16. stol. známe 2 způsoby psaní „Zlaneč“ a „Znaneč“, z nichž v popisu Palackého str. 603 jen poslednějšího tvaru se dočteš. Podobný název Ždanice 3krát v Čechách se vyskytuje, ale že bychom vsi na městišti u Hraběšina takové jméno přiřkládali měli, není na místě.
- ⁴⁾ V Palackého „Popisu“ čteme mezi místy neznámými na str. 601 „Rajč'oky? čís. ku Krclebům,“ my však jsme sami v deskách dvakrát četli Rajzioky, z čehož co pravé jméno následuje pojmenování námi užívané.
- ⁵⁾ Dsky dvorské XIII. pag. 159, a XIV. pag. 273.
- ⁶⁾ Dsky dv. XIII., 154.
- ⁷⁾ Dsky dvorské XXIII, G 4. Les Osyny jest u Chvalovi.
- ⁸⁾ Tamtéž LXIV 199–200.
- ⁹⁾ Dsky dvorské XXI, 154.
- ¹⁰⁾ Tamtéž XVII, 306.
- ¹¹⁾ Arch. Český II, 199.
- ¹²⁾ Kniha řeč. „Novellae declar.“ na úřadě městském v Čáslavi.
- ¹³⁾ Kniha trhová města Čáslavi od 1522–1553 F. 8.
- ¹⁴⁾ Pisemné zdělení p. Ant. Pipka v Čáslavi, jemuž grunt ten nyní náleží.

(Památky archaeologické 7, 1868, s. 561-564)

PŘEDNÁŠKY MĚSTSKÉHO MUZEA ČÁSLAV

Již řadu let pořádá Městské muzeum Čáslav spolu s Muzejní a vlastivědnou společností Včela Čáslavská přednášky na nejrůznější témata převážně z oboru historie a archeologie. V poslední době vyšlo muzeum vstříc zájemcům vydáváním tištěných výtahů z přednášek, obsahujících základní přednesené informace, které doplňuje obrazový doprovod. Dále uvádíme výtahy ze dvou přednášek (bohatý obrazový doprovod originálu byl zredukován na nejnnutnější míru) a děkujeme za svolení k přetisknutí autorům a vedení Městského muzea v Čáslavi.

KNIŽNÍ POKLADY MĚSTSKÉHO MUZEA ČÁSLAV

Jana Vaněčková

Výtah z přednášky přednesené 8. září 1999 v Městském muzeu v Čáslavi.

Městské muzeum v Čáslavi vlastní ve svých knižních fondech asi 3300 svazků starých tisků a rukopisů, které dosud nebyly odborně zpracovány, publikovány a vystavovány. Do muzejní knihovny přešly společně s knihovnou Muzejního a vlastivědného spolku Včela Čáslavská. V roce 1969 byl pořízen pouze přírůstkový seznam, do kterého se staré tisky a rukopisy (do roku 1850) zapisovaly tak, jak šly postupně za sebou.

Při výzkumu, který prováděli studenti v rámci grantu Katedry české literatury FFUK na soupis rukopisů ze 17. a 18. století, objevili celou řadu významných literárních památek. Jsou to nejen cenné rukopisy, počínající zlomky z doby Karla IV., ale především celá řada vzácných humanistických tisků. Nejvýznamnější je pravděpodobně kompletní řada všech redakcí staročeských biblí, včetně vzácných prvotiskových vydání, např. Pražské nebo Kutnohorské bible, které jsou v městských knihovnách neobvyklé. Dále se tu nalézají humanistické tisky od významných pražských i mimopražských tiskařů. Je tu Mattioliho Herbář, práce Adama Velešlavína, ojedinělé vydání duchovního románu o knížeti Christoslavovi a mnoho dalších významných starších tisků a rukopisů, které jsou velmi zajímavé nejen z literárněvědného hlediska, ale i grafickou podobou. Proto se ze spolupráce muzea a studentů zrodila myšlenka podat u ministerstva kultury grant a uspořádat dlouhodobou výstavu „Knižní poklady Městského muzea v Čáslavi“, která by široké veřejnosti ukázala to nejlepší, co muzejní knihovní fond obsahuje. Žádost o grant byla však zamítnuta.

Knihtisk

Knihtisk vynalezl Johann Gutenberg roku 1440 v Mohuči. Jeho prvotisky byly na vysoké úrovni a proto se do Mohuče sjížděli impressoři z celé Evropy. Z Porýní se knihtisk šířil dále a to především do městského prostředí, kde tiskař nejspíše našel odběratele svých výrobků. Knihtisk se šířil od města k městu, po řekách a obchodních cestách. Vynálezem knihtisku začal především rozmach české bible, dříve často přepisované.

Pražská bible z roku 1488

V roce 1488 začala v Praze pracovat jedna z největších českých tiskáren 15. století, které se obvykle dává název Severýnova-Kampova. Z její dílny vyšlo roku 1513 na 20 tisků. Prvním větším dílem byla pražská bible o jejíž náklad se rozdělili čtyři pražští měšťané - konšel a písař hor viničných Jan Pytlík ze Zvoleněvsi, Severýn kramář, lékař Jan Bílý z Chlumce a kupec Matěj od Bílého lva. Tyto údaje nám udává kolofon, čili explicit, což je vlastně předchůdce dnešní tiráže. U českých prvotisků bývá na konci knihy a často obsahuje více údajů, než pozdější listy titulní. Protože žádný z výše jmenovaných měšťanů není uveden jako tiskař, byl pravděpodobně hlavním podnikatelem Severýn kramář a tiskařem jeho tovaryš Jan Kamp. Jako jediná ze starých biblí přeložených z Vulgaty (rozšířený a katolickou církví uznaný latinský překlad bible) není ilustrována a jako všechny prvotisky není stránkována a nemá ani titulní list.

Protože se používalo jen jedno písmo, doplňovaly se stránky zvláštními kaligrafy. Malříi, kteří se nazývali rubrikátoři, nejčastěji červenou barvou doplňovali prvotisky. Vedle barvy červené se používala i modrá, žlutá, některé arabesky a iniciály se zlatily. Rubrikátoři zřejmě museli pracovat stejně tak dlouho jako sazeči nebo tiskaři a za prvotisky se muselo dobře zaplatit. Prvotisky užívaly pro označení iniciálek tzv. reprezentantů. Byla to malá písmena, která se vsazovala do míst, kde se měla namalovat iniciála.

Kutnohorská bible z roku 1489

V Kutné Hoře se pustil do tiskařského podnikání Martin z Tišnova a v listopadu 1489 dokončil tisk veliké ilustrované bible zvané Kutnohorská. Obsahuje soubor 114 norimberských dřevořezů, které jsou kolorovány. Na konci je originální tiskařská značka - signet Martina z Tišnova. Muzejnímu exponátu však chybí začátek a konec, podle razítka se jedná o duplikát z knihovny Národního muzea, který knihovna Včely Čáslavské získala výměnou.

Benátská bible z roku 1506

Neboli Biblí česká v Benátkách tištěná. Benátky byly rájem tiskařů, tiskárny tam byly pokročilejší a tak není divu, že se zde objednávaly knihy i z našich zemí. Objednavatelem této bible u zahraničního tiskaře byl učený a zámožný muž Jan Hlavsa, písař desk zemských, člen pražské městské rady. Roku 1524 musel odejít se svými stoupenci do vyhnanství. Po čtyřech letech se vrátil a společně s měšťany Václavem Sovou a Burianem Lazarem na své náklady vypravili do Benátek dva znalce, kteří tam bděli nad tiskem a obstarávali korekturu, aby bible byla co nejskvostnější. Na celém díle je již vidět typografický pokrok, neboť knihtiskař Petr Liechtenstein z Kolína nad Rýnem se vyučil u německých mistrů. V Benátkách tiskl i česká díla a zřejmě zaměstnávali české sazeče.

Pražské Melantrichovy bible

Proslulé bible „melantrišky“ jsou chloubou českého tisku. Melantrišská, později Veleslavínská tiskárna vznikla kolem r. 1530. V té době si v Praze zařídil tiskárnu Bartoloměj Netolický. Jeho tiskárna původně jen malá a skromná se časem rozrostla. Bylo to zejména poté, co Netolický přestoupil na katolickou víru a v roce 1541 se dokonce stal dvorním knihtiskařem. V roce 1549 si k sobě přibral Jiříka Černého Rožďalovského zvaného Melantrich, který pracoval např. u Frobenia v Basileji. Ten si počínal tak zdatně, že mu Netolický tiskárnu prodal.

Melantrich brzy dostal od Ferdinanda I. erb a přídomek z Aventina (podle první veřejné římské knihovny založené na Aventinském pahorku). Tiskl jednu knihu za druhou. Stal se zámožným mužem a roku 1576 přijal za svého společníka zetě Daniela Adama z Veleslavína, který se oženil s jeho nejstarší dcerou Annou.

První a také největší Melantrichovo dílo bylo vydání bible roku 1549 za pomoci Netolického a Sixta z Ottersdorfu. První dvě vydání neobsahovala Třetí knihu Makabejských - tu Sixt přeložil až pro další vydání v letech 1556 a 1570. Vlivem Melantricha byl text upraven po stránce jazykové, avšak tyto úpravy nenašly u čtenářů pochopení a ti vydavateli vytýkali, že svou bibli „zmelantrichoval“.

Evropské proslulosti dosáhl melantrichovo vydání Mattioliho Herbáře, který do českého jazyka přeložil bylinář a stálý spolupracovník tiskárny Tadeáš Hájek z Hájku. Na jeho vydání přispěla česká šlechta, panovnická rodina a především český sněm. Obsahuje 200 dřevořezů vysoké umělecké úrovně, realisticky přesných. Byly zhotoveny pod Mattioliho osobním dohledem. Prodej zajišťoval sám Melantrich přímo v tiskárně, nebo tiskař a jeho pomocníci jezdili po jarmarcích. Zákazník si často přinášel knihy nesvázané a záleželo jen na něm, zda a jak si je nechá svázat.

Pro Melantrichovu tiskárnu bylo štěstím, že se Veleslavín rozhodl stát se v posledních letech tchánova života tiskařem. Znamenalo to však rozejít se s vědeckou kariérou. Předtím totiž přednášel na univerzitě sedm let historii a byl všestranně vzdělaným mužem. Kromě toho se dovedl obklopit vynikajícími spolupracovníky a dát tiskárně určitý zásadní program.

Stal se nejvýznamnějším představitelem knižní tvorby od vzniku českých prvotisků až do Bílé Hory. Byl nejen tvůrce četných spisů, ale i překladatel, vydavatel a knihkupec. Ne nadarmo se této době českého knihtisku říká veleslavínská. Stejně jako jeho tchán byl i Veleslavín

povýšen do šlechtického stavu (1583 - v erbů měl okřídleného koně - Pegase). Nejčastěji byl v produkci Veleoslavínovy tiskárny zastoupen jeho zamilovaný obor - dějepis (Historie židovská, Politia - vlastní překlad).

Bible Svatováclavská neboli jezuitská z roku 1715

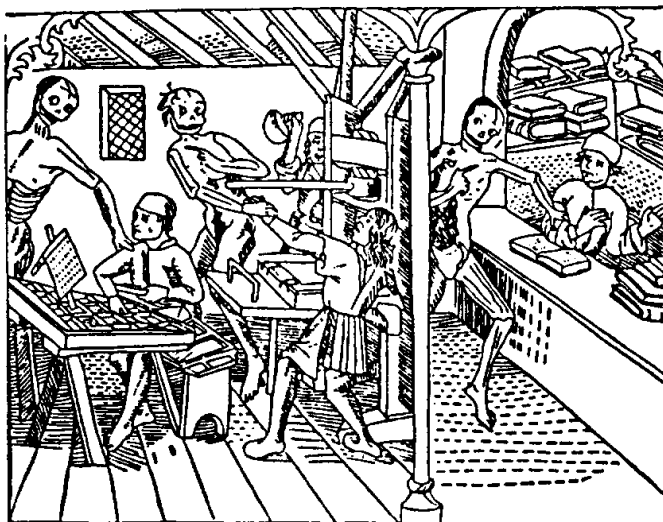
Jezuité obdrželi od Karla knížete z Lichtenštejna darem celou knihtiskárnu po Samueli Veleoslavínovi - tu však prodali, neboť měli svou vlastní u sv. Klimenta a v ní také vytiskli Svatováclavskou bibli. Peníze na její vytištění pocházely z fondu „Dědictví sv. Václava“, založeného roku 1669 jezuitou Matějem Václavem Šreyrem a jeho matkou Marií, pekařkou a měšťankou na Novém Městě pražském. Tímto nákladem byly vydávány knihy katolické českým jazykem.

Tento ohromný svazek z poloviny zaplněný výkladem jezuitských vydavatelů má titulní list podobný melantriškám. Druhým vydáním (1769-1771) byl na pokyn Marie Terezie pověřen arcibiskup Petr Příchovský. Ten práci svěřil řeholníkům Františku Faustinu Procházkovi a Fortunatu Durichovi.

Bible Kralická

Tato šestidílná bible (1579-1594) je svým jazykem jednou z nejvýznamnějších památek našeho písemnictví a jednou z nejkrásnějších knih, která má velké zásluhy o vývoj spisovně češtiny.

Text výtahu z přednášky převzat z publikace Městského muzea Čáslav.



Nejstarší vyobrazení tiskárny a knihkupectví (kolem r. 1500)

NOVÉ POHLEDY NA VÝVOJ STŘEDOVĚKÉ ČÁSLAVI

Martin Tomášek, Jiří Starý

Výtah z přednášky přednesené 15. září 1999 v Městském muzeu v Čáslavi.

Nejpozději od počátku 11. století je Čáslav centrem přemyslovské provincie. Takových center bylo v Čechách více (19) a tvořily takzvanou *hradskou správní soustavu*. Správcem takové provincie býval až do 13. století správní úředník *castellanus* - *kastelán*. Jeho sídlem bylo vždy nejdůležitější hradiště spravované oblasti o velikosti přesahující i několik hektarů. Zde se soustředila výkonná moc i sakrální centrum kraje. Byla zde jinde nemožná koncentrace řemeslníků, válečníků a kněží, tedy těch, kteří žili z nadvýroby zemědělského zázemí provincie. Část přebytků, které úředníci vybrali, putovala na knížecí dvůr či církevním institucím. Nebylo zvláštností, že kníže se svou družinou centrum provincie navštívil a shromážděné zásoby spotřeboval na místě. Právě k takovým sídlům provinciální správy patřila *nepochybně* i Čáslav. Známe jména dvou kastelánů, poměrně často v pramenech narazíme na pojem *provincia cza-slaviensis*. K naprosté shodě s popsáním modelem nám ale chybí podstatný prvek - správní hradiště.

Čáslavský Hrádek, kam je „hradiště“ lokalizováno, je veliký necelých 0,5 ha a výzkumy Klimenta Čermáka v letech 1884-1904 neposkytly žádné doklady pro opevnění. Proto je také v základních historických a archeologických pracích Čáslav jako opevněné hradiště uváděna s určitou nejistotou (*např. práce Josefa Žemličky a Jiřího Slámy*).

Výpověď pramenů jednotlivých vědních oborů nedává samostatně návod jak tuto zapeklitou situaci řešit. Pouze propojení jejich výpovědi je nám vodítkem při hledání východiska. Začneme u geologické mapy Čáslavi. Zjistíme pozoruhodnou věc, Hrádek je za a) propojen s plochou města identickým podložím, a za b) ze zbývajících stran obklopen fluvialními - tedy říčními sedimenty. Znamená to, že hrádecký ostroh a město bývaly v původní podobě spojeny v jedno těleso šíjí v místech dnešní hráze Podměstského rybníka? Z plochy 0,4 ha bychom rázem měli využitelnou plochu velikou cca 1,5 ha. Do této plochy se nám hradiště „vejde“. Tuto možnost ale musíme testovat ještě výpovědí dalších pramenů.

Vezměme skupinu pramenů archeologických. Hrádek charakterizuje intenzivní slovanské osídlení. Máme na protilehlé straně doloženo osídlení podobné? Ano, ještě před dvěma roky zde byla rozsáhlá plocha s mladohradištním pohřebištěm a sídlištní vrstvou mocnou několik desítek centimetrů. Také torzo příkopovitého útvaru oddělujícího prostor od předpolí, na kterém je dnes město, byl evidován. Bohužel majitel tzv. Hlaváčových domů bez milosti toto unikátní dědictví minulosti zničil...

Ptejme se dále. Podle výškopisné rekonstrukce by měl být dochován zbytek této šíje, který zde dnes ale není. I zde můžeme odpovědět - ano, takový výběžek existoval a je zachycen jak v pramenech písemných, tak i na vedutách a plánech města. Toto místo se jmenovalo zřejmě *U ptáku* (podle lidové zábavy - soutěže ve střelbě) nebo *Vršek*. A. Sedláček (1874) si s jeho lokalizací není příliš jist. Neznal ještě *Willenbergovu vedutu* města z roku 1602, která byla publikována až v našem století. Na tomto obrázku je nakreslen před Žižkovou brankou terénní útvar, který by mohl zbýt po odtěžení šíje. Můžeme jej ještě ověřit na prvním plánu města z doby před rozparcelováním hradebního pásma v roce 1773.

V plánu z roku 1841 ale již není. C.k. krajský lékař Hlaváč zde totiž vystavěl pro sebe a své potomky empírově-klasicistní statek a v rámci této stavby rozebral zbytek šíje a vyplnil s ní příkop zrušené městské fortifikace.

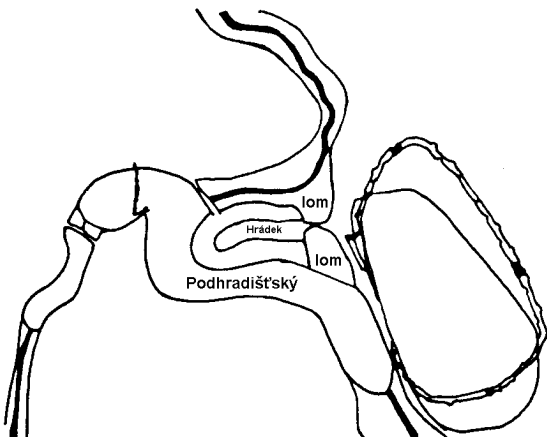
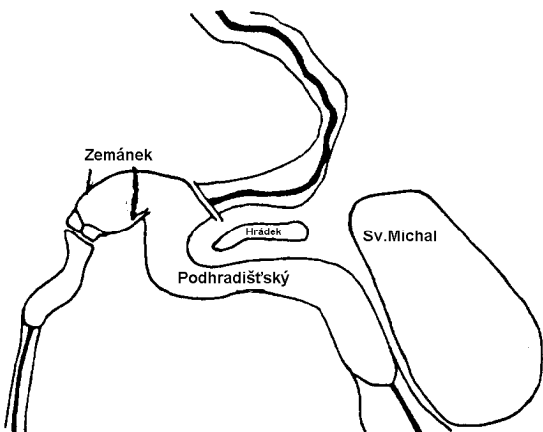
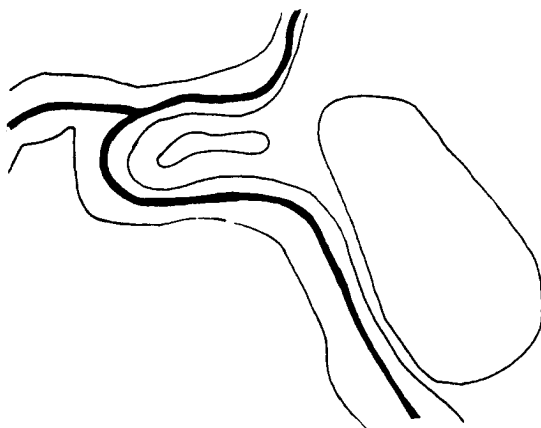
Konstatujeme-li, že spojení města a Hrádku šíjí je pravděpodobné, podívejme se na řešení otázky která byla v počátku. Je nyní Čáslav standardním hradištěm? Ano, nalézáme zde cca 1,5 ha veliké hradiště ostrožného typu, které je mezi ostatními správními hradišti převládajícím typem - máme jej u $\frac{2}{3}$ z ostatních center (např. Chrudim, Vraclav, Kouřim, Starý Plzenec,

Doudleby, Žatec, Litoměřice, Bílina ale i Pražský hrad). Některé z nich se mění ve středověká správní centra (Žatec, Chrudim), jiná zanikají (Doudleby, Vraclav) a další se přesouvají na blízkou - výhodnější - polohu (Čáslav, Kouřim).

Pokusme se ještě odpovědět na otázku, kdy a jak došlo k oddělení Hrádku od města? Nejpravděpodobněji se to stalo ještě ve 13. století, či případně na počátku století následujícího. V té době totiž bylo třeba mnoho stavebního kamene a lom v prostoru šije byl ideálním místem. Jen na hradby by bylo potřeba řádově asi 65 000 m³, lom přitom mohl poskytnout něco mezi 60 - 108 000 m³. Interval je nutný proto, že nejsme schopni odpočítat zvětralou a tedy nepoužitelnou hominu na povrchu a také kubaturu, odebranou na straně Hrádku bývalým pivovarem a při vlastním ukotvení tělesa hráze.

Potřeba dostatku vody na nevdatném toku Čáslavky vedla také záhy (nejspíše již ve 13. století) k vybudování vodní plochy, její hráz byla však až za Hrádkem, pod Nepřizní. Podměstský rybník tak, jak jej známe dnes, vznikl až v době pozdního středověku či počátku novověku a není vyloučeno, že k zaplavení druhého patra středověkých čáslavských sklepů přispělo i zvýšení hladiny v údolí Čáslavky. Tato naše hypotéza byla představena odborníkům českým i střeoevropským a je dosud přijímána s neobyčejnou pozorností.

Text výtahu z přednášky byl převzat z publikace Městského muzea Čáslav.



Tři fáze vývoje terénu (J. Starý)

HISTORICKÁ EKOLOGIE JAKO POMOCNÁ VĚDA ARCHEOLOGICKÁ

Josef Moravec

Současná podoba kulturní krajiny je výsledkem dlouhodobého vývoje, kontinuity a změn. Je utvářena představami člověka a přírodními podmínkami území. Historická ekologie, jakož i další přírodovědné obory, například geologie, botanika či malakozologie, mohou tak významně pomáhat při výzkumu a archeologické rekonstrukci historické krajiny (Gojda 2000). K pochopení důležitosti vzájemného vztahu mezi historickou ekologií a archeologií krajiny může přispět, byť jen v kostce, tento článek. Názorným příkladem pro vývoj kulturní krajiny nám bude jeden z komponentů sídelně historické zóny, tzv. zóna nížin - *údolní niva*. Ta byla osídlována již od pravěku, tvoří "staré sídelní území", prošla víceméně různorodým vývojem a v současné době je intenzívně obhospodařována.

Popis

Zájmové území tvoří typická, antropogenně ovlivněná, zemědělská krajina s koncentrovanou strukturou osídlení. Nachází se ve východní části Čáslavské kotliny, asi 6,5 km V od Čáslavi, na katastrálních územích Vrды, Vinaře a Žleby, v nadmořské výšce 220-250 m. Ekotop leží v ploché nivě řeky Doubravy, v navrženém regionálním biocentru "U bažantnice", o rozloze 48 ha. Zahrnuje plochy orné půdy mezi vlastním tokem Doubravy s přilehlými lesními porosty a plochami křovin a náhonem k Vrdskému mlýnu (Mlýnským potokem), s přirozeným korytem a bohatšími břehovými porosty (Friedrich 1995).

Součástí sídelní zóny je bývalý moučný mlýn Šmolcov (obr. 1/1, stpč. 60), technická stavba na vodní pohon, kladená do 15. století, často spojovaná s kolonizací mikroregionu Vilémovským klášterem. Původní hospodářské objekty pro ustájení zvířat a k uskladnění zrna, slámy a sena byly během 17. a 18. století přestavěny nebo přemístěny. Z 19. století pochází nová stodola a přistavěné chlívký. Rozlehlý mlýnský dvůr pč. 59 byl po první pozemkové reformě rozparcelován. Během 19. století, zejména v jeho druhé polovině, byla většina původních ploch podél říční nivy přeměněna na pole. Odvodňovací kanály Mlýnského potoka (obr. 1/2) a rybníček u mlýna (obr. 1/3) byly vypuštěny, vysušeny a rozorány. Luční (obr. 1/4) a mokřadní (obr. 1/5) společenstva byla kultivována odvodněním a následným vyhrnováním nebo zavážením. Za obět' pluhu hospodáře padly společenstva rákosin svazu *Phragmition communis*, vlhké eutrofní psárkové louky svazu *Alopecurion* a ovsíkové a kostřavové louky svazu *Arrhenatherion*, které byly využívány jako pastviny, popř. byla vyklučena i teplomilná plášťová křovinná společenstva.

Důvodem zakládání orných ploch byla vzrůstající intenzifikace zemědělské, především potravinářské výroby. Výstavba cukrovaru ve Vrdech (1856) a v Dolních Bučicích (1868), ale i vznik dalších provozů, například sušárny čekanky si vyžádaly složitější agrotechnické zásahy do krajiny (Novák 2001). Zachovány zůstaly pouze lemové porosty v nivě vodních toků. V blízkosti Mlýnského potoka se dochovaly zbytky asociace *Typhetum angustifoliae* (obr. 1/6) s orobincem úzkolistým (*Typha angustifolia*) a poměrně hojnou sítinou rozkladitou (*Juncus efusus*). Zůstaly zde přirozené lužní dřeviny: olše lepkavá (*Alnus glutinosa*), vrba (*Salix* spp.), jasan ztepilý (*Fraxinus excelsior*), topol (*Populus* spp.), křovinná společenstva se střemchou hroznovitou (*Padus avium*), brslenem evropským (*Euonymus europaea*) a plášťová společenstva s bezem černým (*Sambucus nigra*). Bylinné patro je složeno převážně z nitrofilních druhů, například kopřivy dvoudomé (*Urtica dioica*), bršlice kozí nohy (*Aegopodium podagraria*), bolševníku obecného (*Heracleum sphondylium*), vlašovičnicku většího (*Chelidonium majus*), pcháče osetu (*Cirsium arvense*), svačce rolního (*Convolvulus arvensis*), pýru plazivého (*Agropyron repens*) a dalších prvků ruderalních společenstev. Bohužel, stupeň ruderalizace těchto ploch se zvýšil nepromyšlenými zásahy člověka a postupující půdní erozí.

Výhledové perspektivy

Pro stabilizaci ekologické rovnováhy tohoto území bude do budoucna nutná údržba břehových porostů probírkou a zmlazením, dále rozšíření a doplnění pásů zeleně na alespoň 50 m výsadbou s cílovou dřevinnou skladbou *dub, jasan, javor, buk* a *olše* a postupné omezování podílu topolu a jeho nahrazení dorůstajícími původními dřevinami uvedené skladby. Plochy orné půdy mezi Doubravou a Mlýnským potokem opětovně převést na pravidelně kosené, nehojené luční porosty (Friedrich 1995).

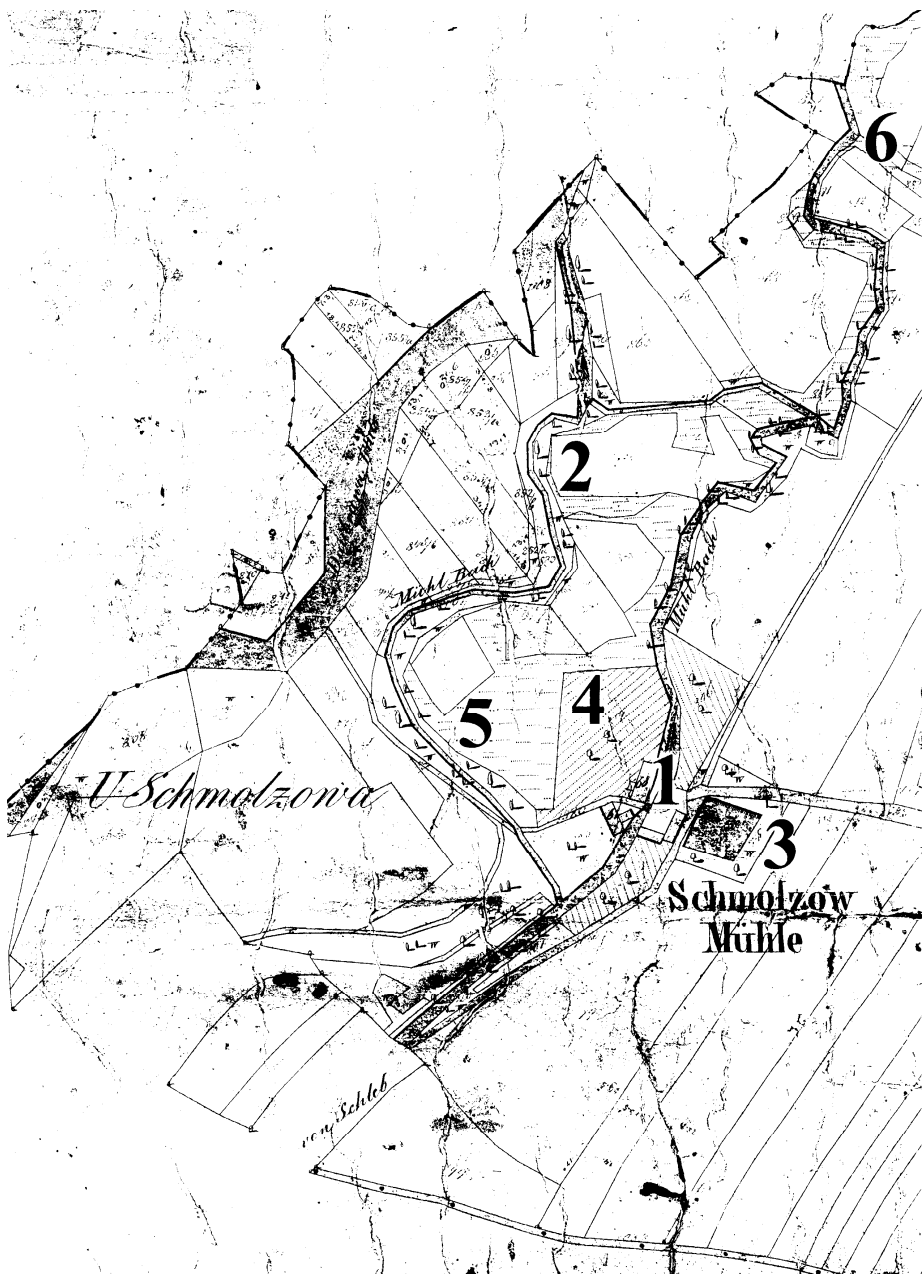
Závěr

Vývoj kulturní krajiny od klimaxového stádia lesa přes jeho prosvětlování žárovým zemědělstvím, zakládáním monokultur, vzniku kulturní stepi a přechod vhodným ekologickým hospodařením opětovně ke klimaxové vegetaci nám pomáhá odhalit vzájemné působení člověka na životní prostředí a tím vytváří prostor pro pochopení složitých vztahů v přírodě samé. Doufám, že se nám v brzké době podaří za pomoci moderních ekologických technologií tyto přírodní mechanismy skloubit a vytvořit tak konsensus kulturní krajiny modelované člověkem a historicky determinovaných biologických možností tohoto ovlivňovaného území.

Poděkování: Za podnětné rady a připomínky k rukopisu děkuji PhDr. P. Novákovi, CSc. (Národní zemědělské muzeum Kačina), PaedDr. J. Farkačovi, CSc. (Česká zemědělská univerzita Praha) a Z. Vranému (OÚ Vinaře).

Literatura

- Friedrich A. (1995):** Generel lokálního ÚSES k.ú. Vrды a Vlačice. Tabulková část. *RŽP OkÚ, Kutná Hora*.
- Gojda M. (2000):** Archeologie krajiny. Vývoj archetypů kulturní krajiny. *Academia, 238 str. Praha*.
- Novák P. (2001):** Paměť krajiny. Novodvorskó - Žehušickó. Průvodce cykloturistickou stezkou. *Kuttna, 120 str. Kutná Hora*.



Obr. 1 - Šmolcov - výřez z mapy stabilního katastru z roku 1836 (?) - popis v textu

PRODUKTY PŘEMĚNY APOFYLITU Z LIBODŘIC, 15 KM SZ. OD KUTNÉ HORY

František Novák, Petr Pauliš

V závěru roku 2000 byly na spodním patře amfibolitového kamenolomu v Libodřicích nalezeny pěkné vzorky apofylitu, který je pro tuto lokalitu novým minerálem.

Z alpské parageneze typu C v amfibolitech je výskyt apofylitu dosud znám z Markovic a Horek na Čáslavsku (Kratochvíl 1957-1966).

Lom v Libodřicích zjz. od Kolína byl otevřen asi 300 m z. od obce v roce 1959. Je založen v tzv. libodřickém amfibolitovém tělese uloženém v biotitických rulách gfölské jednotky mol-danubika. Těleso má směr SZ-JV, upadá pod úhlem 50° k SV a jeho mocnost dosahuje až 400 m. Tmavě šedé až černé středně zrnité amfibolity mají proměnlivý obsah pyroxenu a granátu a jsou prostoupeny žilami křemene a pegmatitu se skorylem. Na trhlinách amfibolitu se vyskytují minerály alpské parageneze, které patří asociacnímu typu C (Bernard et al. 1981). Z lokality jsou dosud uváděny tyto minerály: albit, almandin, analcim, epidot, feroaxinit, galenit, chalkopyrit, chlorit (pennin), ilmenit, kalcit, klinozoisit, křemen (křišťál), laumontit, natrolit, prehnit, pyrrhotin, pyrit, titanit a turmalín (Pauliš 2000, Reif et al. 1991).

Apofylit tvoří max. 9 x 22 mm velké krystaly, které jsou krystalograficky jednoduché, tvořené kombinací tvarů (100) a (111) s krátce sloupcovitým habitem. Malé krystaly o velikosti 1-3 mm mají obvykle převládající tvar (111) a tudíž pyramidální habitus a vyskytují se samostatně nebo narůstají na krystaly velké. Vzácněji samostatně vyvinuté krystaly apofylitu a častěji srůstající ve shluky tvoří drúzovitou výplň až několik cm širokých dutin. V agregátech krystaly apofylitu nejčastěji srůstají podle pyramidy (111).

Krystaly apofylitu většinou nasedají na masivní až jemně krystalický prehnit, který je složen převážně z bezbarvých, místy mírně nazelenalých, nedokonale vyvinutých tabulkovitých krystalů podle (001). Prehnit je obvykle povlečen tenkým povlakem měkké, jemně šupinkaté, světle hnědavé až zelenavě šedé hmoty, patrně chloritu. Asociace minerálů má tuto sukcesi: křišťál - prehnit - apofylit.

Mléčné bílé zbarvení studovaných krystalů apofylitu, matný charakter jejich krystalových ploch a hluboké korozie, které lze pozorovat zejména na jeho velkých krystalech svědčí o jejich pokročilé druhotné přeměně - albinizaci. Totální přeměnu libodřického apofylitu potvrdil jeho rentgenografický a termický rozbor.

Rentgenografický záznam přeměněného apofylitu byl pořízen na přístroji Mikrometa II s pomocí difraktografu GON 3, záření $\text{CuK}\alpha$ a Ni filtru (analytik Dr. J. Ševců). Na rentgenografickém záznamu nebyly zjištěny žádné linie původního apofylitu, ale pouze píky kalcitu a nízkoteplotní modifikace tridymitu, který vznikl částečnou rekrystalizací amorfního hydratovaného SiO_2 . Obsah tridymitu činí odhadem 10 hmot. %. Na záznamu se projevuje též malá příměs prehnitu a nepatrně křemene, které jsou heterogenního původu z podložky.

Termický rozbor přeměněného apofylitu z Libodřic byl proveden na přístroji Derivatograph fy MOM Budapest při teplotním gradientu 10 °C/min. z navážky 200 mg (analytik K. Med). Na základě výsledků termického rozboru je možné konstatovat, že pseudomorfozy vznikající přeměnou libodřického apofylitu jsou tvořeny směsí amorfního hydratovaného SiO_2 (kolem 70 hmot. %), kalcitu (14,3 hmot. %) a tridymitu (kolem 10 hmot. %). Obsahují též malou heterogenní příměs prehnitu a křemene (kolem 5 hmot. %). Totální druhotná přeměna tohoto apofylitu nedovoluje stanovení původního chemického složení a tudíž ani jeho exaktní klasifikaci.

Druhotná přeměna tohoto minerálu, tzv. albinizace je častá, byla zjištěna např. u geneticky analogického výskytu z Markovic (Kratochvíl 1957-1966), známého výskytu z Mariánské hory (Hibsch 1934) a z celé řady dalších lokalit u nás i v zahraničí.

V Libodřicích patří apofylit k nízkotermálním minerálům, které se vytvářejí jako poslední

produkty drúzovitých výplní alpských žil asocičního typu C. Jejich minerální asociace a charakter je velmi blízký alpským žilám zjištěným v Markovicích u Čáslavi. Pro obě lokality je charakteristický zejména těsný prostorový vztah apofylitu k prehnitu, na který v obou případech nasedá. Rozdíl lze pozorovat v chování boru, jehož zvýšené podíly obsahují průvodní amfibolity. Zatímco v Libodřicích se bor koncentroval ve ferroaxinitu, v Markovicích dal přednost vstupu do datolitu.

Literatura

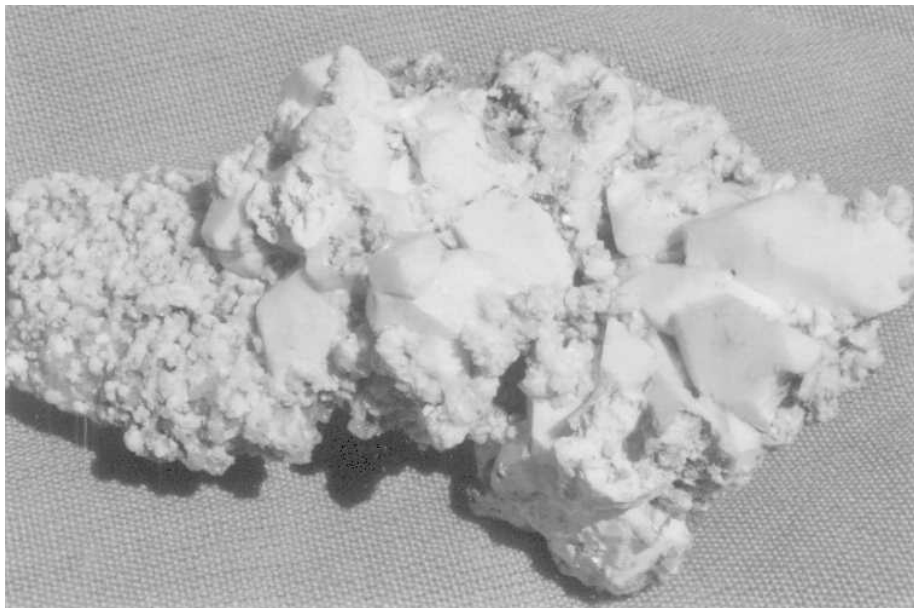
Bernard J.H. et al. (1981): Mineralogie Československa (2. vyd.). - *Academia, Praha.*

Hibsch J. E. (1934): Die Minerale des Böhmischen Mittelgebirges. - *Verlag G. Fischer, Jena.*

Kratochvíl J. (1957-1966): Topografická mineralogie Čech I-VIII. díl. - *NČAV, Praha.*

Pauliš P. (2000): Nejzajímavější mineralogická naleziště Čech. - *Kutná, 71, Kutná Hora.*

Reif J., Pauliš P. a Šanc I. (1991): Ferroaxinit z alpské žíly v amfibolitu u Libodřic (západně od Kollína). - *Čas. Mineral. Geol. (Praha), 36 (4), 243-246.*



Albinizovaný apofylit z Libodřic, skutečná velikost, foto P. Pauliš

PŘEHLED NOVÝCH MINERÁLŮ KUTNOHORSKÉHO RUDNÍHO REVÍRU

Petr Pauliš

V roce 1998 bylo z kutnohorského rudního revíru evidováno téměř 100 minerálních druhů (61 primárních minerálů rudních žil a 37 sekundárních minerálů). Z toho 5 bylo v revíru popsáno jako typové minerály (bukovskýit, kaňkit, kutnohorit, ortochoamosit a zýkait) (Pauliš 1998). V následujícím textu je uveden přehled několika dalších minerálů, které zde byly různými autory objeveny a popsány během let 1999-2002.

Brookit - Na odvalu štoly sv. Antonína Paduánského byly v křemenné žilovině objeveny drobné, max. 0,5 mm velké, světle hnědé tabulkovité krystalky brookitu. Vyskytují se v drobných drúzových dutinách křemene spolu s krystalky anatasu a miargyritu (ústní sdělení Z. Zeman).

Glaukokerinit a woodwardit - Oba minerály jsou součástí nápadných, modrých až modravě zelených koloidních kůr a povlaků ve starém závalu v Boumově komíně (1. patro Staročeského pásma na Kaňku). Ve směsných gelech jsou spolu s nimi obsaženy i alofán a v menším množství i sádrovec, křemen a amorfní Mn oxidický minerál (Novák 1999).

Gustavit - Mikroskopický gustavit s obsahem 5 % Sb popisují z Grunteckého pásma Hoffman et al. (1989) (in Pauliš 1998). Nově byl tento minerál nalezen v roce 1999 na odvalu Staročeského pásma na Kaňku (Pažout et al. 2000, 2001). Gustavit tvoří stříbřitě šedá až ocelově šedá, silně kovově lesklá idiomorfni zrna zarostlá do křemene nebo drobné agregáty krystalů v dutinách křemene o maximálních rozměrech 2 x 1 x 0,5 mm. Spolu s gustavitem byly pozorovány antimonit a berthierit.

Kaňkit - Poprvé byl kaňkit popsán ze středověkých hald na Kaňku u Kutné Hory. Později byl nalezen na dole Suzukura v Japonsku, na řadě německých lokalit v Hesensku, Sasku a ve Schwarzwaldu. V Rakousku byl kaňkit popsán z Korutanska a u nás od Havlíčkova Brodu a z Jáchymova.

Nově byl zjištěn kaňkit na Kutnohorsku na rudním odvalu u štoly sv. Antonína Paduánského u Kutné Hory. Tvoří zde vzácné, světle zelené až šedavě zelené kryptokrystalické kůry, maximálně 2 mm silné, nasedající na pitticit. Jeho agregáty jsou zemité, matné, maximálně 1 až 2 cm² velké a mají typický, drobně hroznovitý či bradavčitý povrch. Kromě toho tvoří kaňkit též světle žlutavě zelené tenké povlaky přímo na křemenné žilovině. Kaňkit, pitticit i sádrovec vznikají v haldě recentně z relativně chladných prosakujících roztoků (Novák et al., v tisku).

Monohydrokalcit - Monohydrokalcit byl zjištěn na 1. patře Staročeského pásma na Kaňku, kde tvoří vzácné šedavě bílé, jemnozrné čokkovité polohy vznikající recentně na stěnách důlních chodeb. Vyskytuje se spolu s aragonitem, hydrozinkitem a novým vodnatým Ca-Zn karbonátem a kalcitem, od kterých se velmi obtížně odlišuje (Novák 1999).

Paraskorodit - Novým pro mineralogický systém je paraskorodit, vodnatý arsenát železa dimorfni s ortorombickým skoroditem. Typovou lokalitou jsou středověké haldy dolu Kuntery na Kaňku u Kutné Hory. Dalším nalezištěm je žíla Geschieber dolu Svornost v Jáchymově. Paraskorodit tvoří na Kaňku jemně zrnité až práškovité agregáty, žlutobílé až světle žlutohnědé barvy až 2 cm velké. Vždy ho prorůstá skorodit. Doprovází ho křemen, pyrit, arsenopyrit, kaňkit a Fe-hydroxyd (Ondruš et al. 1999).

Pitticit je dosud uváděný ze středověkých hald Staročeského pásma z Kaňku, kde tvoří žluto- až tmavohnědé povlaky na křemenu. Nově byl tento minerál nalezen na rudním odvalu u štoly sv. Antonína Paduánského u Kutné Hory. Tvoří zde velmi měkké, několik desetin až 2 mm

silné povlaky a kůry, průsvitné až průhledné, s hladkým, skelně lesklým povrchem a s četnými charakteristickými kontrakčními puklinami. Jejich barva je světle hnědá, místy též šedavě bílá. Mikroanalýzy pitticitu ukazují na přítomnost dvou chemicky odlišných odrůd (první je bohatší Fe_2O_3 a chudší As_2O_5 , u druhé je poměr opačný) (Novák et al., v tisku).

Scheelit byl identifikován v erlanech zjištěných v severní části Turkaňského pásma (6. patro dnes zatopeného dolu Turkaňk). Erlan hrubozrnné stavby obsahuje několik cm velká zrna oranžově hnědého granátu, s převažující grosulárovou složkou (84,6 %) a pyroxen hedenbergitového složení. Vzácně se objevuje šedo zelený aktinolit. Scheelit tvoří řídké rozptýlená, bílá, 0, X mm velká zrníčka, která se vyznačují intenzivní modravě bílou luminescencí v krátkovlnném UV-světle. Jedná se o první zjištěný výskyt tohoto minerálu v revíru (Malec et al. 1999).

Vodnatý Ca-Zn karbonát - $\text{Ca}_2\text{Zn}(\text{CO}_3)_2 \cdot 2\text{H}_2\text{O}$ - Nový recentní karbonát výše uvedeného složení popisuje Novák (1999) z 1. patra Staročeského pásma. Tento minerál tvoří poměrně vzácné, tenké povlaky a výplně 2-4 mm mocných trhlin ve stěnách důlních chodeb. Minerál je bílý, vytváří paralelně vláknité agregáty modravě zeleného odstínu. Vyskytuje se spolu s metakoloidním hydrozinkitem a aragonitem.

Z baze křídových sedimentů, které nasedají na rulové horniny v lomu na Karlově (Kutná Hora) popisují Žítt et al. (1999) drobná zrna pyropu, almandinu, rutilu a turmalinu.

Literatura:

- Hoffmann V., Šrein V., Trdlíčka Z. (1989):** Sb-gustavit a bournonit z Kutné Hory. - *Věst. Ústř. úst. geol.*, 64, 5, 313-316. Praha.
- Malec J., Novák F., Novák F. (1999):** Příspěvek k minerálnímu složení erlanů a rul v kutnohorském revíru. - *Bull. mineral.-petrolog. Odd. Nár. Muz.*, 7, 177-178. Praha.
- Novák F. (1999):** Recentní sekundární minerály Staročeského pásma v kutnohorském rudním revíru. - *Bull. mineral.-petrolog. Odd. Nár. Muz.*, 7, 109-117. Praha.
- Novák F., Pauliš P., Ševců J. (v tisku):** Kaňkit a pitticit z odvalu štol sv. Antonína Paduánského u Kutné Hory. - *Bull. mineral.-petrolog. Odd. Nár. Muz. Praha.*
- Ondruš P., Skála R., Vít C., Veselovský F., Novák F., Jansa J. (1999):** Parascorodite, $\text{FeAsO}_4 \cdot 2\text{H}_2\text{O}$ - a new mineral from Kaňk near Kutná Hora, Czech Republic. - *Amer. Mineralogist*, 84, 9, 1439-1444. Washington.
- Pauliš P. (1998):** Minerály kutnohorského rudního revíru. - *Kutna, 1-48. Kutná Hora.*
- Pažout R., Ondruš P., Šrein V. (2000):** Makroskopický gustavit s proměnlivým poměrem Bi/Sb z kutnohorského rudního revíru. - *Bull. mineral.-petrolog. Odd. Nár. Muz.*, 8, 218-222. Praha.
- Pažout R., Ondruš P., Šrein V. (2001):** Gustavite with variable Bi/Sb ratio from Kutná Hora deposit, Czech Republic, a new occurrence. - *N. Jb. Miner. Mh.*, 4, 157-168. Stuttgart.
- Žítt J., Štastný M., Šrein V., Hradecká L. (1999):** Garnet and some other minerals in the shallow-water deposits of the Kutná Hora-Karlov locality (Bohemian Cretaceous Basin, Czech Republic). - *Věst. Čes. geol. Úst.*, 74, 3, 279-288. Praha.

PROHLÁŠENÍ ICOMOS

K 50. VÝROČÍ VŠEOBECNÉ DEKLARACE LIDSKÝCH PRÁV

Na setkání ve Stockholmu, komitěty ICOMOS chtějí podtrhnout důležitost Všeobecné deklarace lidských práv, slavící své 50. výročí v roce 1998, zvláště její uznání práva každého člověka svobodně se podílet na kulturním životě společnosti.

Navíc, k důležitosti zvláštních úmluv nebo legislativ vztahujících se ke kulturnímu dědictví a jeho konzervaci, ICOMOS prohlašuje, že právo na kulturní dědictví je integrální součástí lidských práv, vzhledem k nenahraditelné povaze hmotného i nehmotného odkazu jej tvořícího, a že je ohrožováno světem, který se stále mění. Toto právo přináší povinnosti a odpovědnosti jednotlivcům a komunitám právě tak jako institucím a státům. Bránit toto právo dnes znamená chránit práva budoucích generací.

- Právo mít autetické svědectví, které kulturní dědictví tvoří, respektované jako výraz vlastní kulturní identity v lidské společnosti;
- Právo na lepší porozumění svému dědictví a dědictví druhých;
- Právo na moudré a přiměřené užití dědictví;
- Právo podílet se na rozhodnutích ovlivňujících dědictví a kulturní hodnoty které obsahuje;
- Právo vytvářet sdružení na ochranu a zhodnocení kulturního dědictví.

Toto jsou práva, která ICOMOS považuje za základní s ohledem na záchranu a obohacení kulturní rozmanitosti světa.

Tato práva jsou spojena s úsilím rozpoznat, ocenit a udržovat dědictví, které vzděláváme (*improve*) a o které dbáme systémem opatření (*action framework*). (Komitěty ICOMOS) považují za samozřejmé strategie přiměřeného rozvoje a poctivou spolupráci mezi spolky (*society*), soukromým sektorem a jednotlivci k harmonizaci zájmů ovlivňujících kulturní dědictví a ke smíření záchrany (*preserve*) s rozvojem. (Komitěty ICOMOS) volají po mezinárodní spolupráci v kontextu konvencí, legislativ a jiných opatření a, především, v duchu jenž podněcuje taková prohlášení.

Toto jsou záruky které všichni - individuálně a kolektivně - musí sdílet právě tak jako všichni sdílíme bohatství památek které chráníme pro dnešek a zítřek, při udržitelném rozvoji lidstva.

Stockholm, 11. září 1998

Pracovní překlad

Anglický text: http://www.international.icomos.org/icomos/e_stocdec.htm

Pozn: ICOMOS je mezinárodní nevládní organizace zaměřená na konzervaci historických památek a lokalit. Byla založena po přijetí tzv. Benátské charty v roce 1965. Je hlavním poradcem UNESCO v záležitostech týkajících se konzervování a ochrany památek - mj. i při zařazování lokalit na Seznam světového kulturního dědictví a jejich dalším sledování a hodnocení. Usiluje o vytváření mezinárodních standardů pro uchování, obnovu a správu kulturního prostředí. ICOMOS je jedním z hlavních partnerů Informačního systému světového dědictví.

Nakladatelství a vydavatelství **Kuttna**

knihy o Kutnohorsku - dosud vyšlo:

Kutnohorsko

M. Bartoš: Památky Kutnohorska. Nemovité kulturní památky okresu Kutná Hora.

Antonín J. Zavadil: Kutnohorsko slovem i obrazem, díl II., část 1. - Politický okres kutnohorský; díl II., část 2. - Politický okres uhlířskojanovický. Druhé vydání publikací z počátku 20. století. Podrobná historie a popis jednotlivých sídel bývalých soudních okresů.

Pavel Novák: Paměť krajiny. Novodvorsk - Žehušicko. Průvodce cykloturistickou stezkou.

Kutná Hora

J. Kořínek: Staré paměti kutnohorské. Nové vydání knihy z roku 1675 - oslava Kutné Hory.

P. M. Veselský: Průvodce po kr. horním městě Hoře Kutné a nejbližším okolí. Z roku 1877.

Dolování

Ius regale montanorum aneb Královské právo horníků. Český překlad horního zákoníku, vydaného králem Václavem II.

Jaroslav Bílek: Kutnohorské dolování. 1. Grejfské žilné pásmo; 2. Roveňské žilné pásmo; 3. Hloušecké a Šipecké žilné pásmo; 4. Kuklické žilné pásmo; 5. Staročeské žilné pásmo; 6. Okolí kutnohorského revíru; 7. Oselské žilné pásmo; 8. Skalecké žilné pásmo; 9. Historie a dodatky.

F. B. Vrátný: Sláva i zánik kutnohorského dolování. Přehled historie kutnohorského dolování.

P. Pauliš, M. Mikuš: Stříbrná stezka - hornická naučná stezka v Kutné Hoře.

Mineralogie

P. Pauliš: Minerály kutnohorského rudního revíru.

P. Pauliš: Mineralogické lokality okolí Kutné Hory. Od Stříbrné Skalice až po Kunětickou Horu.

Petr Pauliš: Nejzajímavější mineralogická naleziště Čech. Šedesát mineralogických lokalit.

Petr Pauliš: Nejzajímavější mineralogická naleziště Moravy a Slezska. 45 mineralog. lokalit.

Ostatní

Šťastná hodina III. Sborník ze semináře *Hornické, metalurgické a alchymistické tradice Kutné Hory a jejich otisk v architektuře a výtvarném umění, Kutná Hora 10.-11.5.2000.*

Kutnohorsko - vlastivědný sborník 1/99, 2/99 a 3/2000. Sborníky prací řady autorů obsahující poznatky z různých oborů vlastivědného výzkumu.

Všechny publikace lze objednat na adrese nakladatelství.

Název: Kutnohorsko - vlastivědný sborník 5/02

Vydal: Vydavatelství a nakladatelství Martin Bartoš (Kuttna)

17. listopadu 97, 284 01 Kutná Hora (kuttna@seznam.cz)

Kutná Hora 2002

ISSN 1212-6098

OBSAH

Zbyslav

J. Moravec, J. Kramář: Letecká fotodokumentace středověkých vsí na Čáslavsku na příkladu vesnické osady Zbyslav	1
Z. Němcová, J. Moravec: Náhrobník Johany Polyxeny Šofmanové z kostela Nejsvětější Trojice ve Zbyslavi.....	10
P. Drahota, J. Moravec: Geologie a paleontologie nově odhaleného profilu v poloze Štěpnice ve Zbyslavi na Čáslavsku	14
J. Moravec: Bývalý kamenolom Pod špejcharem ve Zbyslavi	20

Historie

R. Tvrdík: Zaniklá středověká tvrz a vesnice Újezd u Malešova na Kutnohorsku	23
J. Peták: Tvrz a zámek v Ostrově u Zruče nad Sázavou	32

Podzemí

K. Svoboda: Propad před domem čp. 174 v ulici Dr. L. Quise v Čáslavi	40
---	----

Starší práce

A. Sedláček: Zaniklé osady v okolí Čáslavském.....	44
---	----

Muzeum Čáslav

J. Vaněčková: Knižní poklady městského muzea Čáslav	48
M. Tomášek, J. Starý: Nové pohledy na vývoj středověké Čáslavi	51

Příroda

J. Moravec: Historická ekologie jako pomocná věda archeologická	53
F. Novák, P. Pauliš: Produkty přeměny apofylitu z Libodřic, 15 km sz. od Kutné Hory	56
P. Pauliš: Přehled nových minerálů kutnohorského rudního revíru	58

ICOMOS

Prohlášení ICOMOS k 50. výročí Všeobecné deklarace lidských práv	60
--	----