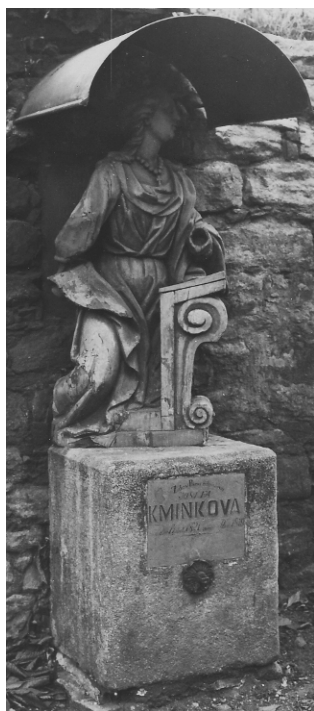




KUTNOHORSKO 18

VLASTIVĚDNÝ SBORNÍK



Fotografie náhrobků na zrušeném hřbitově u kostela P. Marie Na Náměti, pořízené před devastací hřbitova (SOKA KH, sbírka fotografií) - k článku M. Bartoše Příspěvek k dějinám památkové péče v Kutné Hoře.

1. a 4. strana obálky: Vlašský dvůr před přestavbou (SOKA KH, fotografie č.545 a 544) - k článku F. Grimma Královská mincovna Vlašský dvůr v Kutné Hoře.

OTISK HRADEBNÍ ZDI NA DOMĚ ČP. 359 V KUTNÉ HOŘE

Martin Bartoš

Získat aspoň nějakou představu o zaniklých památkách lze obvykle jen na základě dochovaných popisů, historických vyobrazení, plánů, modelů a fotografií, případně dochovaných částí staveb uložených v muzeích. V ojedinělých případech ale může po památce zůstat něco jako její otisk - památka sice už fyzicky neexistuje, ale její existenci připomíná např. výkop pro základy, ze kterého bylo po zániku stavby vybráno veškeré zdivo (časté např. u staveb z velkomoravského období - *Poláček et al. 2010*), nebo průběh hranic parcel či některých ulic (v Kutné Hoře např. část trasy tzv. Císařské strouhy - *Bartoš 1997*). Velmi cenné pro poznání historie stavby jsou otisky staších zaniklých střech a případně i kleneb na stěnách v podstřeší (např. *Kibic 2011*), na hradních zříceninách se lze často setkat s otisky trámů roubených komor nebo s řadami otvorů po stropních trámech nebo trámech lešení. Na vnitřních omítkách se někdy dochovávají stopy po zavěšených předmětech, zbouraných příčkách, zaniklých dymnicích nebo i poškození povrchu způsobené opěradly židlí a lavic (*Rykl 2011*).

Takovou připomínkou zaniklé památky je pravděpodobně i nenápadný čtverec



Kutná Hora, nároží domu čp. 359 - Sedlecká ul.
(vlevo: únor 1996, vpravo: září 2013, foto M. Bartoš)

šedivé omítky o šířce přibližně 1,5 metru na nároží soklové části průčelí domu čp. 359 v Sedlecké ulici.

Fasáda domu čp. 359 byla opravena po roce 1995 a v současnosti je její omítka s hladkým povrchem pokryta v celé ploše kvádrováním a opatřena jednobarevným světle žlutým nátěrem. Pod střechou probíhá profilovaná římsa. Okenní otvory jsou opatřeny kamennou parapetní římsou a rámovány štukovou šambránou. Okno nejbližší nároží je slepé. Přibližně 0,5 až 1,5 m vysoký sokl (ulice se v těchto místech svažuje) je neomítnutý, tvořený kamenným zdivem (kutnohorský pískovec a v menší míře i rula) s příměsí cihel, pouze u nároží je zmíněná plocha omítnutá hrubou cementovou maltou obsahující oblázky. Na nároží navazuje cihlová neomítnaná zeď postavená na nízké kamenné podezdívce. Zeď byla při nedávné opravě zvýšena.

Na starším snímku je vidět, že zdivo u nároží se liší od ostatního zdiva domu a oba druhy zdiva dělí výrazná svislá spára. Nároží je celé (včetně soklové části) vyžděno z cihel, zatímco stěna domu je v soklové části kamenná s ojedinělými cihlami, ve zdivu nad soklem převládají cihly, které byly použity i k obezdění (a zazdění) slepého okenního otvoru¹ a vyplnění prostoru mezi tímto oknem a spárou. Liší se i omítkové vrstvy na obou částech domu. Pod horní sjednocující hladkou omítkou je na nároží jen hrubá jádrová vrstva, zatímco na zdi domu je starší omítka (s příměsí uhlíků) s hladkým povrchem pokrytým kvádrováním, spáry mezi „kvádry“ byly natřeny bílou barvou. Kolem slepého okna nebyla původně štuková šambrána, ale jen pruh hladké omítky oddělený od okolí bíle natřenou spárou.

Stavební spára u nároží nemá monotonní průběh. Probíhá svisle od úrovně horního okraje zazděného okna, kde začíná být viditelná, až přibližně do úrovně parapetu okna, pak odskakuje asi o 10 cm od nároží a opět svisle klesá přibližně do $\frac{2}{5}$ výšky parapetu nad terénem. Níže je průběh spáry, tj. rozhraní cihlového a kamenného zdiva, nepravidelný.

Dalším dnes již skrytým detailem je konec železné kleštiny, viditelný asi půl metru od nároží pod římsou. Kleština byla do zdiva vložena při poslední opravě domu a dá se předpokládat, že probíhá napříč domem podél zdi přibližně v úrovni jejího vnitřního líce.

Podle stavebně historického průzkumu (*Líbal 1971*) je dům čp. 359 novostavbou z roku 1836, která zachovává půdorys staršího domu zachyceného na Schaffusově plánu Kutné Hory z roku 1813 (*Šimůnek 2010*, mapa č. 20). Sklepy ale dokládají, že původní dům byl orientován hloubkově k ulici.

U nároží domu čp. 359 stávala Klášterská branka neboli fortna (též Pazourkova či Sedlecká), o které je nejstarší zmínka z roku 1492 a která byla zbytečně zbořena po roce 1910 po výstavbě Lindnerova učitelského ústavu, tj. dnešní Základní školy Kamenná Stezka (*Fiala 1940*, 60-62). Snad jediné dochované vyobrazení této branky je na obraze F. Huňáčka z roku 1894 (*Pospíšil 2009*, str. 28, obr. 15). Branka byla

¹ Okenní otvor byl patrně zazděn až dodatečně, protože na jeho hranách je vysekána drážka pro okenní rám (drážka je po opravě fasády skryta pod omítkou). Zazdívka okna je cihlová. Případná omítka mezi zazdívkou a špaletou okna, která by jednoznačně dokazovala dodatečné zazdění okna, není na snímku rozlišitelná. Obdobně nelze rozlišit případné provázání zazdívky se zdivem okenního otvoru, které by dokazovalo, že se jedná od počátku o slepé okno.

v této době již jen vysokým půlkruhově zaklenutým otvorem v hradební zdi, na městské straně opatřeným segmentově zaklenutým odsazením, ve kterém byly původně upevněny točnice vrat. V dřívějších dobách byla nad brankou věžička a branka byla samozřejmě opatřena uzavíratelnými vraty.

Na základě informací získaných z fotografie pořízené před obnovou je možné upřesnit stavební historii domu čp. 359. Zdá se, aspoň pokud jde o průčelí, že se jedná o klasicistní novostavbu (čemuž nasvědčuje smíšené zdivo a kvádrování původní omítky) přistavěnou k městské hradbě (o čemž svědčí stavební spára u nároží) v těsné blízkosti Klášterské fortny. Po zboření hradby (snad současně s přílehlou fortanou) byla na jejích základech nově vyžděna slabší čelní zeď domu, líčující s vnějším lícem hradby. Tím došlo mj. ke zvětšení plochy místnosti přiléhající ke stěně.

Jednou z otázek, které řeší památková péče, je prezentace dílčích nálezů učiněných při opravách a průzkumech historických staveb. Problémem je začlenění nálezu do stávající resp. plánované úpravy stavby. Náznaková prezentace otisku hradby na soklové části nároží domu čp. 359 nijak nenarušuje celkový charakter fasády a je možno ji považovat za poměrně zdařilé řešení konkrétního problému,² i když vhodnější by možná bylo ukončit kvádrový vzor fasády v místech stavební spáry a tím ještě více naznačit původní rozsah hradby a taky se více přiblížit stavu před opravou.

Literatura

- Bartoš M. (1997): *Císařská strouha*. - Krásné město, č. 3, s. 18-20.
- Fiala J. (1940): *Brány a branky v Kutné Hoře*. - Kutnohorské příspěvky k dějinám vzdělanosti české, X. řada, s. 1-72.
- Kibic K. ml. (2011): *Podkrovní poklady*. - In: Zkoumání historických staveb (ed.: V. Razím, P. Macek), s. 187-190.
- Líbal D. (1971): *Kutná Hora. Stavebně historický průzkum jádra (částečně upravený elaborát z r.1961)*. - Státní ústav pro rekonstrukci památkových měst a objektů Praha (strojopis).
- Poláček L., Baxa P., Kučová V., Vlčková J. (2010): *Památky Velké Moravy. Slovanské hradiště v Mikulčicích, Kostel sv. Markéty Antiochijské v Kopčanech*. - Národní památkový ústav, ústřední pracoviště, Praha.
- Pospíšil A. (2009): *Zmizelá Kutná Hora*. - Paseka, Praha-Litomyšl.
- Razím V., Macek P. (2011): *Zkoumání historických staveb*. - Národní památkový ústav, územní odborné pracoviště středních Čech v Praze.
- Rykl M. (2011): *Průzkumnické „stopování“*. - In: Zkoumání historických staveb (ed.: V. Razím, P. Macek), s. 126-130.
- Šimůnek R. et al. (2010): *Historický atlas měst České republiky, svazek č. 22 - Kutná Hora*. - Historický ústav AV ČR, Praha.

² Jelikož autor tohoto textu nezná okolnosti vzniku úpravy nároží, vykládá ji zde jako záměrný poukaz na předešlý život památky. Je ale možné, že omítka měla pouze příkryt cihlové zdivo nároží, aby se tolik nelišilo od navazujícího kamenného zdiva a taky aby bylo více chráněno před vlivy povětrnosti.

PŘÍBĚH NĚKOLIKA DVEŘÍ

Martin Bartoš

Asi před 15 lety měl v Kutné Hoře přednášku bývalý ředitel bývalého Památkového ústavu středních Čech ing. arch. J. Mrázek. Mluvil o cenných detailech kutnohorských památek. Mimo jiné upozornil na vstup do domu čp. 369 na Anenském náměstí, kde vyzvedl vysoký stupeň autenticity, čitelnost vývoje a tzv. hodnotu stáří. Zároveň ale poznamenal, že podobně jako u jiných vysoce autentických detailů i tady nejspíš dojde v příštích letech k jejich zániku v důsledku naší touhy po dokonalosti, naší snahy, aby památka vypadala co nejlépe, pokud možno jako nová, případně aby lépe plnila svůj účel - v případě dveří aby lépe izolovaly proti prachu, hluku a povětrnostním vlivům. Bohužel, jeho předpověď se do jisté míry vyplnila - původní velmi cenné dveře do domu už pravděpodobně neexistují. Na místě je jejich zdařilá kopie obsahující snad řadu prvků z původních dveří.

K zásadní úpravě dveří, která do značné míry snížila jejich historickou autenticitu (tj. pravost, věrohodnost, cenu originálu) a odstranila tzv. hodnotu stáří (stopy přirozeného stárnutí a událostí, které se na dveřích nějak projevíly), došlo někdy mezi léty 2001 a 2003. Na fotografii z roku 2001 můžeme vidět úpravu dveřního otvoru spolu s původními dveřmi. Dveřní otvor, opatřený kamenným prahem téměř splývajícím s chodníkem, je rámován ostěním, které začíná nad prahem nízkými patkami, pokračuje stojkami, které se v horní části rozšiřují (tvoří tzv. ucha), a končí překladem. Ostění, opatřené několika vrstvami nátěrů, je kamenné s výjimkou



*Kutná Hora, vstupní dveře domu čp. 369 (Anenské nám.),
vlevo: září 2001, vpravo: březen 2003, foto M. Bartoš.*

svislých úseků po stranách světlíku nade dveřmi, které jsou vyzděny z cihel.

V horní části dveřního otvoru je obdélný světlík rozdělený dvěma dřevěnými pruty - vodorovným a svislým - na čtyři stejně velká samostatná okenní pole zasklená „ledovým“ sklem. Uprostřed světlíku, v místě, kde by se pruty křížily, je malé kruhové zasklené okénko s monogramem LM na skle.¹

Větší část dveřního otvoru je vyplněna dvoukřídlými dovnitř otvíranými dveřmi. Dveřní křídla jsou složena z krátkých prken s profilovanými okraji, vloženými do dřevěného rámu. Prkna blíže ke zdi jsou umístěna vodorovně, na ně navazující prkna stoupají šikmo vzhůru. Každé z těchto prken, tvořících pět řad nad sebou, je přibito k podkladu čtyřmi železnými hřeby s velkými půlkulatými hlavami. Symetrii dveří narušuje dolní šikmé prkno pravého křídla, které zabírá i plochu jinde zabranou vodorovnými prkny. V horní části dveřních křídel je umístěna složitá barokní výplň sestávající ze zalamované římsy, šikmé římsy a rozvilin provedených v nízkém a vysokém reliéfu. Mezera mezi dveřními křídly je kryta profilovanou lištou (mělkým výžlabkem mezi dvěma oblouny). Dveře jsou od světlíku odděleny profilovanou římsou. Na dolním okraji dveřních křídel jsou těsně nad prahem připevněna vodorovná prkna - prkno na pravém křídle je vyšší než prkno na levém křídle.

Obě dveřní křídla jsou opatřena symericky umístěnými tvarovanými klikami zdobenými dívčími hlavičkami. Pod oběma klikami je obdélné kování, na kterém je umístěn v místě otvoru pro klíč ozdobný štítek tvaru kosočtverce. Zámek je ale umístěn jen na pravém dveřním křídle. Další, novější zámek je nad pravou klikou.

Celé dveře (včetně kování staršího zámku) jsou opatřeny tmavě žlutým netransparentním nátěrem, v dolní části dveří značně poškozeným.

Velká výška tzv. uch na kamenném ostění naznačuje, že dveřní otvor nebyl původně opatřen světlíkem. Ten byl vytvořen při pozdějších úpravách snad někdy po roce 1901, kdy dům získal Karel Matina (viz pozn. 1). Tomu nasvědčuje i cihlové zdivo po stranách světlíku, viditelné na fotografii z roku 2003, které vyplňuje mezeru vzniklou zvednutím kamenného překladu přibližně o výšku světlíku. Výška uch se při této úpravě přibližně zdvojnásobila. Toto převýšení uch zůstalo při nedávné opravě zachováno.

Poškození dolního okraje dveří, který obzvláště trpí povětrnostními vlivy, bylo původně vyspraveno nejjednodušším způsobem - přidáním vodorovného prkna, které překrylo poškozenou část.

Nové dveře se liší od starých především odstraněním dlouhého šikmého prkna v dolní části pravého křídla a přizpůsobením této části zbytku dveří. K dalším změnám patří odlišná poloha některých hřebů, jiná profilace nové lišty kryjící spáru mezi dveřními křídly, odstranění drobné asymetrie zalamované římsy, transparentní nátěr dveří, atd. Samozřejmě chybí i vodorovná prkna kryjící u starých dveří

¹ Iniciály by snad mohly označovat Ludmilu Matinovou, švadlenu, bydlící zde od svého narození roku 1887. Kromě ní zde bydlel ještě Karel, Antonie (rodiče?) a Karel (bratr?). (*SOKA Kutná Hora, fond Archiv města Kutné Hory - Policejní úřad (1740)1823-1941(1951), soupis obyvatel podle čp. 1-400, karton č. 85.*) Od roku 1901 dům vlastnil Karel Matina, předtím patřil do roku 1898 Josefíně a Vilemíně Glutové z Herlenu a mezi léty 1898 a 1901 Marii Heydové, provdané Jandlové (*SOKA Kutná Hora, Fiala Jan - osobní fond, inventární číslo 57, topografie čp. 369.*)

poškození dolního okraje - u nových dveří by tento detail neměl smysl.

Nové dveře už nelze označit za barokní originál, ale pouze za kopii. Jedná se ale o kopii velmi kvalitní především z hlediska řemeslné práce. Dveře do domu tak nadále tvoří výrazný a velmi příjemně působící prvek Anenského náměstí.

Krásnými pozdně barokními resp. raně klasicistními dveřmi se vchází i do domu čp. 276 na nároží Poděbradovy a Hloušecké ulice. Dveře jsou tvořeny dřevěným rámem, do kterého je vloženo jedenáct řad prken, každá řada je tvořena čtyřmi prkny, každé z nich je přichyceno dvěma železnými hřeby. Prostřední prkna jsou uložena šikmo vzhůru proti sobě. Uprostřed dveří, jak naznačuje malý prázdný otvor na starší fotografii a chybějící hřeby v jeho okolí, bylo snad původně klepadlo. Dveře jsou vsazeny do kamenného portálku. Stojky bez patek mají nevýrazné krychlové hlavice, na jejichž přední ploše je rytý čtverec s vykrojenými rohy. Na hlavicích leží překlad tvaru stlačené elipsy, v jeho vrcholu je klenák ozdobený motivem čtyřlístého květu ve čtvercovém rámu s vykrojenými rohy.

Dveře, působící před opravou téměř bezvadným dojmem, byly opraveny, přičemž byly vyměněny (pokud lze z fotografií soudit) boční a dolní část rámu a vyplněn otvor po klepadle. Vyměněny a doplněny byly i hřeby a v několika případech byla pozměněna jejich poloha.

Na novější fotografii je dobře viditelné negativní působení „bižuterie“, která se běžně nachází v okolí vstupů do domů: zvonky, schránky na poštu, světlík, domovní čísla a skříňka elektroinstalace.



Dveře domu čp. 176 v roce 1994 (vlevo) a v roce 2016 (vpravo), foto M. Bartoš.

Jako příklad odlišného přístupu, zachovávajícího jak autenticitu památky, tak i cenu stáří, jsou zde uvedeny dveře středověkého měšťanského domu z historického centra města Blois ve Francii. Jde o dvoupatrový dům, v jehož přízemí je restaurace (přístupná jinými dveřmi) a v patrech, soudě podle zvonků, jsou čtyři byty. Ostění dveří kombinuje kámen s dřevěnými prvky, dřevěný překlad (možná druhotně použitý) je pravděpodobně pozdně gotického stáří, které je na něm vidět. Samotné dveře mají velmi jednoduchou konstrukci, jsou opatřené klepadlem a archaickým zámekem a nijak nezakrývají své stáří ani s tím spojené opotřebení. Dolní část dveří, poškozenou nad přijatelnou míru, kryjí dvě široká prkna připevněná hřeby. Dveře ani jejich ostění nejsou dokonce ani natřeny. Celek působí v kontextu středověkého města velmi příjemně a bylo by škoda jej obětovat okrašlovacím snahám.

Další příklad z jiné oblasti Francie ukazuje vstup do měšťanského domu v centru města Rouen, které bylo velmi těžce poškozeno na konci 2. světové války. Dřevěné dveře jsou opatřeny klepadlem a patrně i původním zámekem. Poškození dřevěného ostění a tvarové deformace nejsou nijak retušovány, nedochovaná konzola po pravé

Rouen (Francie), vstupní dveře domu v historickém jádru města, 2013, foto M. Bartoš. →

Blois (Francie), vstupní dveře domu v historickém jádru města, 2007, foto M. Bartoš. ↓



straně světlíku je nahrazena tvarově i materiálově stejnou napodobeninou. Poškození dolní části dveří kryje široké prkno. Prošlapaný práh a podezdívka, nahrazující uhnílé dolní části dřevěného ostění, dále zvyšují hodnotu stáří. Trochu diskutabilní je možná jen sytě červený nátěr všech dřevěných prvků.



Kutná Hora, dveře domu čp. 131 (Husova ul.), podzim 2015, foto M. Bartoš.

V Kutné Hoře jsou jedněmi z posledních autentických barokních dveří dveře v domě čp. 131 na rozhraní Husovy a Bartolomějské ulice. Dveřní otvor je vyplněn dvoukřídlými dovnitř otvíranými dveřmi. Dveřní křídla jsou složena z krátkých šikmo uložených prken s profilovanými okraji, která jsou vložena do dřevěného rámu. Každé prkno je přibito dvěma hřebíky s velkými kulatými hlavami, kratší prkna v rozích jsou přibita jen jedním hřebem. Mezera mezi dveřními křídly je kryta profilovanou lištou. Jedno z křidel je opatřeno esovitě prohnutou kovanou klikou procházející plechovým kováním zámku, které je ozdobně vykrajováno a k podkladu je přibito několika hřebíky. Na dveřích je několik vrstev nátěrů.

Dveře jsou zasazeny do kamenného ostění, jehož překlad přesahuje stojky a vytváří tak tzv. ucha. Nad překladem je malý světlík. Kamenný práh je v úrovni chodníku.

Na dveřích jsou jen dva rušivé prvky. Především je to otvor pro vzhazování pošty, který je opatřen lesklým kovovým kováním se záklopkou. Pod ním je starší plechové kování natřené stejnou barvou jako dveře. Druhým poněkud rušivým prvkem je moderní zámek nad klikou.

Barokní vstupní dveře do domu čp. 41 (tzv. Dačického dům na Komenského náměstí) byly nahrazeny napodobeninou, která se od originálu odlišuje především strojově dokonalým zpracováním. Barokní originál nebyl našťstí zničen ale pouze přemístěn a nyní je zavěšený na stěně v jedné z místností prvního patra domu. V tomto případě tedy došlo k takzvané muzealizaci, ze dveří je dnes nefunkční exponát umístěný v nepůvodní situaci. Odpověď na otázku, proč byly vstupní dveře vyměněny, je uvedena v prvním odstavci tohoto textu. Zatímco průčelí prvního patra pietně napodobuje původní barokní stav, průčelí přízemní části domu má postmoderní úpravu,² ve které by citlivě opravené autentické dveře působily rušivě.

V Dačického domě se dochovaly další vzácné dveře, které jsou dnes zavěšeny v přízemí v návštěvnickém centru. Tyto gotické plátované dveře do nedávné doby uzavíraly vstup na půdu. Toto umístění je zjevně nepůvodní a lze je snad dát do souvislosti s ohňovými patenty Marie Terezie a Josefa II. jako součást opatření, aby se případný požár střechy nerozšířil na dům. Takovéto dveře ve středověku uzavíraly vchod do komor nebo klenutých místností a plnily tak podobný účel jako pozdější přemístění na půdu - bránily proniknutí požáru do těchto místností. Jejich další funkce byla ochranná, protože ve srovnání s dřevěnými dveřmi představovaly obtížnější překonatelnou překážku, a taky reprezentační (*Knápek-Urbánková, 2015, 218*). Podobné dveře zachránily kutnohorské městské knihy a písemnosti při požáru radnice roku 1770 (*Šimek 1925, 91*).³

Další dva příklady ukazují z památkového hlediska velmi cenné kutnohorské dveře, které neměly ani tolik štěstí, jako dveře uvedené v předchozích příkladech. Byly zbytečně odstraněny, nahrazeny dveřmi zcela odlišnými a dnes již pravděpodobně neexistují.

V přízemí domu čp. 176 na Václavském náměstí (v prostorách dnešní vinotéky) se až do rekonstrukce, která proběhla po roce 1997, nacházely krásné a dobře dochované gotické plátované dveře, osazené v gotickém kamenném obdélném portálku. Jejich dřevěný základ byl překrytý železnými pláty přichycenými překříženými pásky přibítymi kovovými hřeby s ozdobnými hlavicemi. Tytéž hřeby byly umístěny i uprostřed čtverců vymezených překříženými pásky. Na středním plátu v horní části dveří byl vytepán dvojocasý lev rámovaný prostým štítkem. Dveře měly původní zámek (*Líbal 1971*). Co se s těmito dveřmi stalo, není autoru tohoto sdělení známo, zůstalo jen opravené kamenné ostění.

V roce 1983 byla dokončena rekonstrukce Knížecího domu čp. 376 (Vladislavova ulice - dnes Základní umělecká škola). V průběhu rekonstrukce byla odstraněna velmi kvalitní a dobře dochovaná rokoková vrata (*Štulc 1984, 138*), která byla

² V přední části přízemí bylo ve středověku podloubí, jehož oblouky byly vyzděny z cihlových tvarovek s výžlabkem, podobně jako je tomu u podloubí domu čp. 107 v Husově ulici. Pravděpodobně v barokním či klasicistním období bylo podloubí zrušeno a v zadržce oblouků byla okna a dveře do krámu (*Pospíšil 2009, str. 104, obr. 93*). Současný počet a podoba oblouků pochází až ze 60. či 70. let 20. století a výrazně se odlišuje od gotického stavu. Poslední úprava průčelí se ještě více vzdálila původnímu stavu, když z okenních otvorů odstranila jakékoliv členící prvky a přetvořila je na prosklené vitríny.

³ Obdobné plátované dveře uvádí D. Líbal (*1971*) i v domech čp. 59, 102, 176, 242 a 377. Naopak, o gotických plátovaných dveřích v domě čp. 41 se nezmiňuje.

nahrazena řemeslně sice kvalitně provedenými ale svým vzhledem nevhodnými vraty novými (viz obrázky). Původní vrata byla tvořena profilovaným dřevěným rámem, do kterého byla vložena 2x2 pole vyplněná profilovanými prkny opracovanými do mírných oblouků. Každé prkno bylo přichyceno třemi ozdobnými hřeby, stejné hřeby byly i na rámu. Každé křídlo bylo opatřeno krásně zdobeným klepadlem. Klika a zámek byly mladší. Nové dveře mají charakter jakéhosi provizoria, jejich strohost nepřijemně kontrastuje s barokní architekturou průčelí domu i s jemností odkrytých pozůstatků gotického portálu.

Ani v jednom z těchto případů se nechce věřit, že tak dobře dochované a krásné dveře (resp. vrata) byly zničeny. Že se jedná o památkově cennou část stavby muselo být jasné snad každému, kdo je viděl. A tak snad je ještě malá naděje, že byly jen někam přemístěny a časem se je možná podaří najít a vrátit na místo, kam patří.



Dům čp. 176 (Václavské nám.), dveře odstraněné při poslední opravě (červen 1997, foto M. Bartoš).

Literatura:

- Knápek A., Urbánková R. (2015): *Kovové pozdně středověké dveře a stavební historie, na příkladech z Vysočiny*. - Svorník 13/2015, s. 210-221.
- Líbal D. (1971): *Kutná Hora. Stavebně historický průzkum jádra (částečně upravený elaborát z r. 1961)*. - Státní ústav pro rekonstrukci památkových měst a objektů Praha (strojopis).
- Pospíšil A. (2009): *Zmizelá Kutná Hora*. - Paseka, Praha-Litomyšl.
- Šimek J. (1925): *O starobylé radnici kutnohorské, zničené požárem 1770*. - Kutnohorské příspěvky k dějinám vzdělanosti české, II. řada, s. 85-96.
- Štulc J. (1984): *K ožívání romantických koncepcí a puristických metod při sanaci a komplexní obnově stavebních památek*. - Památky a příroda, č. 9, s. 129-142.

*Kutná Hora čp. 376 (Vladislavova ul.), nahoře portál s původními vraty, stav kolem roku 1940, foto J. Vepřek - České muzeum stříbra, sbírka fotografií.
Dole nová vrata, stav z roku 2013, foto M. Bartoš.*



KRÁLOVSKÁ MINCOVNA VLAŠSKÝ DVŮR V KUTNÉ HOŘE.

Frant. Grimm*

Časopis Společnosti přátel starožitností, r. 47 (1939) s. 49-57 a 121-137.

Nadměrné využití Vlašského dvora k moderním účelům a nešetná jeho přestavba, jejíž těžké důsledky naše doba, plná piety k historickým památkám, nemůže již odčinit, vedou k tomu, abych souhrnně pro odborné kruhy památkové i pro milovníky památek vylíčil, jak se novodobá restaurace¹⁾ vyvíjela pod vlivem tehdejších

* *František Grimm (*13.9.1874 v Kutné Hoře, †2.6.1940 Kutné Hoře) byl obchodníkem, správcem kutnohorského muzea a autorem průvodců a historických prací. (http://www.prijmeni.cz/osobnost/10722/frantisek_grimm)*

¹⁾ Nešetné stavební změny na budově, jež předcházely od polovice 19. stol. poslední restauraci a jež mají pro sebe omluvu a vysvětlení v nedostatku porozumění tehdejších úředních kruhů pro starobylé stavby, můžeme zjistiti ze zachovaných plánů a úředních spisů.

Na první přestavbu toho druhu ukazují 2 plány z r. 1840, vypracované stavitelem Jellinkem ze Žehušic. Ponechávají původní půdorys, zachovávají věž a kapli, ale ruší šmitny a místo jich hrotitých vchodů a oken se znaky projektují dveře s pravouhlým ostěním.

Z plánu Zoufalého, správce c. k. stavebního úřadu v K. Hoře, z r. 1843 (jen I. posch.) seznáváme, že k traktu obrácenému k chrámu sv. Jakuba přiléhala, od výjezdu počítajíc, stavba s velkou šestioknovou místností. Byla již r. 1841 sbořena. Za malým dvorečkem následovala přilehlá stavba s točitým schodištěm. Byla určena k zbourání. Dvorek před nimi uzavíral tuto část. Dům mincmistrův a část před vysokým domem byly určeny k odprodání. Ve starých částech se nenavrhují velké změny, jen točité schodiště u věže a schodiště na arkády mělo ustoupiti novému schodišti, projektovanému v minci před věží a schodišti u výjezdu. I dřevěná pavlač byla určena k zbourání. Chodba arkádová měla býti rozšířením místností zúžena. To měl býti byt kontrolora. V prvním poschodí projektováno pět kanceláří hor. úřadu, a to v nynější zasedací síni, nad nimi byt horního aktuára, za kapli byt praktikanta a nad šmitnami byt hor. úředníka a místnosti i byt pro správu stavby. Přestavba byla rozvržena na pět let.

Dva plány okres. ing. Thurnera neliší se mnoho od předešlého; ponechávají točité schodiště, šmitny téměř nemění. K zbourání určené stavby před vysokým domem určují na zahradu. Uličku k Vrchlici nazývají Myší dírou a náměstí Dobytčím trhem (též prasečím). Navrhují zbudovati nové schodiště v předdvorí.

Plán c. k. praktikanta hor. soudu z r. 1846 ukazuje, že stavba před vysokým domem byla o jednom poschodí a měla malý dvoreček, z něhož se rozcházela schodiště.

Z pěti frontálních návrhů stavitele Jos. Krehana z r. 1846 poznáváme, že vysoký dům snižuje o druhé poschodí, gotickou úpravu preghausu a šmiten i se znaky odstraňuje a vše provádí jednoduše ve slohu renaissančním. Jen věž s kaplí a šnekovitým schodištěm ponechává, první oblouk arkád zastavuje a opatruje dvěma gotickými okny. Z plánů přízemí a prvního poschodí téhož stavitele z r. 1851 seznáváme, jaké osudy již tenkrát měly stihnouti tuto budovu. K prodeji byl navržen dům mincmistrův a část do náměstí až ke kapli. Kaple se měla rozšířiti o místnost, vzniklou na místě prvního oblouku arkád. Arkádová část měla býti zbourána a tím nádvoří rozšířeno.

názorů a jak zasáhla do vzácné památky stavitelské, kterou byl a dosud po všech ztrátách na své původnosti je Vlašský dvůr. Protože písemné doklady o účasti naší Společnosti [*přátel starožitností českých*] na tomto boji o modernější pojetí restaurace jsou důležité pro vývoj názorů na ochranu památek u nás, otiskují je v plném znění.

V roce 1876 upozornil tehdejší c. k. okresní hejtman Julius Czerwenka v soukromé rozmluvě purkmistra Jana Breüera na možnost získání Vlašského dvora pro účely obecní a školní. Po obecních volbách dne 24. března 1877 opakoval pak toto upozornění úředním přípisem. Městská rada s novým starostou Dr. Jos. Říhou v čele souhlasila s návrhem a nabízela, vzhledem k jeho schátralému stavu, za Vlašský dvůr 12.000 zlatých. Proto c. k. ministerstvo orby upustilo výnosem ze dne 16. ledna 1878 pro nízké podání na ten čas od prodeje. Když však po přeměně reálky v reálné gymnasium nastaly opět starosti o místo pro umístění škol, žádala městská rada znovu (1879) o přenechání Vlašského dvora a nabízela zaň výměnou dům čp. 11.

Ministerstvo orby uvažovalo o této nové nabídce a vzalo v úvahu výměnu Vlašského dvora (kat. č. 1, dům čp. 552 a zahrada č. 59) v odhadní ceně 30.207 zl. 50 kr. za dům čp. 11 v odhadní ceně 12.393 zl. 30 kr. a za doplatek 17.814 zl. 20 kr. Obecní zastupitelstvo (17. prosince 1879) usneslo se na doplatek 15.000 zlatých, poukazujíc na vysokou odhadní cenu schátralého Vlašského dvora. Ministerstvo však setrvalo na svém původním rozhodnutí a tak městská rada povolila. Smlouva byla sepsána 21. září 1881 a byla zapsána na základě výnosu krajského soudu ze dne 2. května 1882 do pozemkové knihy. K převzetí byl stanoven den 5. června 1882. Ačkoliv inventář kaple byl její součástí, musila obec, přes vysvětlení centrální komise, zaplatiti zaň obnos 500 zl.

Hned roku 1880 dala obec zhotoviti plány Vlašského dvora stavitelům Čeň. Dajbychovi a Frant. Hradeckému za odměnu 100 zl. Též řed. Jiří Zach narýsoval půdorysy a nakreslil některé detaily. Rozmnožení plánů bylo provedeno litograficky u B. Kohlmana v Kutné Hoře.

Nato v roce 1881 vypsán konkurs na přestavbu Vlašského dvora s programem, aby tam mohly býti umístěny nižší a vyšší reálné gymnasium, průmyslová škola pro

Z roku 1852 zchoval se plán půdorysný, který sloužil jako příloha B. k jednání o opravě. Původní zdivo, černě vykryté, odpovídá pozdějším plánům Zachovým. Jen v traktu severozápadním úzká chodba vedle bývalé uhelnice má nezazděný východ na dvorek mezi hradbou. Velká místnost uhelnice je zde označena jako stará registratura. Mezi předdvorím a zahradou je označena velká plocha jako zbořeniště. To byly stavby zágrovný a ostatní. V části jihovýchodní mělo se provésti několik nepatrných změn. Označení nové navrhované stavby provedeno červeně. V minci se měla změnit úzká chodba vedle točitého schodiště a klenotnice pod kaplí se sousední místností ve velkou dvoranu se schodištěm. Severozápadní strana hlavně v okolí kaple měla zažítí podstatnou změnu. Lícni stěna kaple měla vystoupiti z dosavadní čáry, takže by tvořila k severu vystupující roh. Dům mincmistrovský je označen celý za část, určenou k zbourání. Byl tedy stav této budovy asi prabídný.

Zmínky zasluhují ještě pěkně provedené čtyři listy průřezů Vlašského dvora z r. 1846, zhotovené c. k. aktuárem horního úřadu Adolfem Grimem. Litovati je, že se nezachovaly plány, na něž se odvolává.

zpracování vzácných kovů, škola chlapecká a třeba i škola dívčí. Soutěžní odměny byly 1.000 zl., 500 zl. a 300 zl. Za znalce do komise byl požádán arch. Jos. Mocker, který navrhl ještě arch. Ant. Barvitiusa, a měst. stavitel Jan Ladislav. Bylo podáno 12 návrhů. Jury se sešla dne 19. a 20. září 1881 a udělila první cenu návrhu VII. pod heslem „Zdař Bůh“. Navrhovateli byli arch. Machytka a Schmoranz. Cena druhá připadla návrhu čís. XI. pod heslem „B v kruhu“ od stavitele C. Albera z Warnsdorfu. Návrh čís. XII. pod heslem „Osvěta základem blahobytu“ od stavitele V. Koura z Prahy obdržel třetí cenu.

Návrhy možno takto charakterisovati:

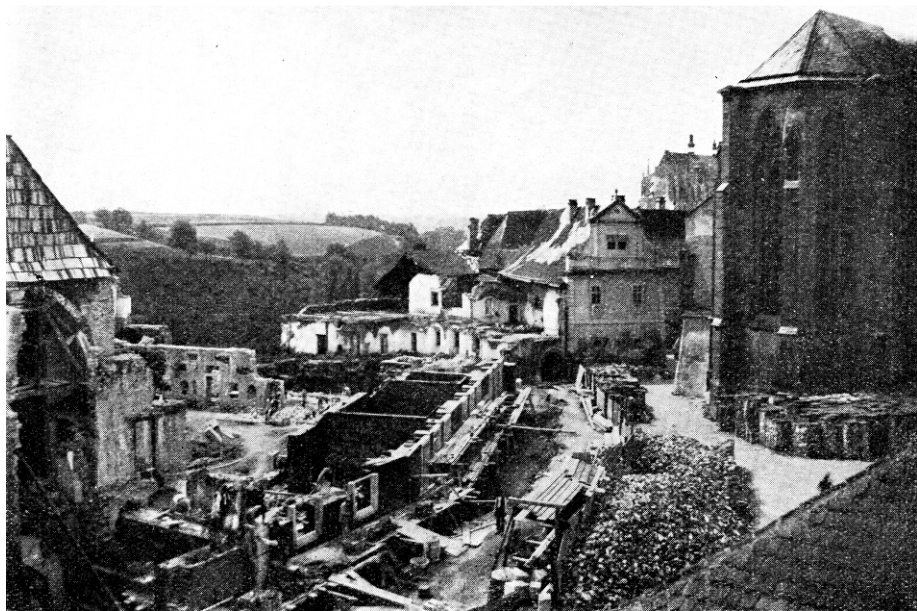
Návrh VII. snaží se co nejvíce zachovati ze staré stavby. Nová stavba je projektována na straně severní a východní a částečně severozápadní. Náklad vypočten na 177.883 zl.

Návrh XI. neběře zřetele, mimo kapli, vůbec na staré stavební části. Půdorys je úplně změněn, průčelí až příliš zdobené. Náklad: 200.000 zl.

Návrh XII. zachovává jen kapli a novostavby zabírají hlavně na východní a jižní straně velké plochy. Starý půdorys se nezachovává. Trakty jsou příliš vysoké. Náklad rozpočten na 208.678 zl.

Žádný z projektů, ani cenou počtených, se neuskutečnil, protože nemohly vyhovětí tomu, aby stavba sloužila různorodým a obsáhlým školám a protože jen nepatrně přihlížely k zachování památných prvků této starobylé stavby. Vídeňská centrální komise upozornila obec na podmínku uvedenou v kupní smlouvě ohledně zachování kaple a jiných částí, aby byl uchován ráz staré budovy a ustanovila k prohlídce budovy konservátora Fr. Schmoranze, stavitele v Chrudimi. Rovněž si vyžádala k nahlédnutí projekty cenami počtené. Při jich vrácení pochvaluje projekt arch. Machytky a Schmoranze a žádá, aby jim byl svěřen dozor při stavbě. Navrhuje, aby profily a římsy byly provedeny z téhož materiálu jako jsou staré. Kasetový strop budiž upotřeben pro síň exhortní. Aby mohlo býti vyhověno těmto přáním centrální komise, bylo nutno plány částečně pozměniti. Centrální komise v přípise ze dne 26. února 1883 znovu klade důraz na zachování co možná největší starého stavu a vzhledu. Žádá, aby to, co je zvláště charakteristické při dvoře, se zachovalo beze změny. Nová stavba, která bude připojena ke starému dílu, má býti slohem souhlasná. Rovněž starých ostění mělo se znovu použiti, střecha arkýře měla zůstati beze změny.

Komisionální řízení o přestavbě se konalo dne 19. června 1882. Komise uznala vše za vhodné a proveditelné. Nato však, prý z úsporných důvodů, upustila obec od umístění školy chlapecké a usnesla se pro přeložení radnice do Vlašského dvora (1884). Vypracováním nového projektu byli pověřeni: řed. Jiří Zach a stavitelé Fr. Hradecký a Jan Ladislav. Návrhu jejich nedostalo se však schválení a poukazovalo se na to, že, pokud se týče zachování starobylých prvků, nejvýhodnější je projekt počtený I. cenou. Byl tedy arch. Fr. Schmoranz znovu požádán o vypracování zlevněného projektu s umístěním jediného školního ústavu a předložil jej v r. 1886. Ale ani na tom nezůstalo a vyskytl se opět nový návrh, aby ve Vlašském dvoře byly umístěny jen obecné školy dívčí a chlapecké. Na tom se usnesla (r. 1888) místní školní rada i obecní zastupitelstva a opět byly zhotoveny nové plány (1889). Snad přílišný náklad na stavbu vynucoval si vždy nové změny a nakonec rozhodnuto umí-



Obr. 1. Pohled na zbořený trakt severozápadní a jihozápadní s domem mincmistrovským.

stíti zde jen jednu školu s bytem pro ředitele. Aby se postup zrychlil, byli požádáni místní stavitelé o zhotovení náčrtků. V únoru 1890 podali návrhy stavitelé: Frant. Hradecký, Čeněk Dajbych a Jos. Kruliš. Komise složená nyní z architektů Fr. Buldry z Prahy a Jos. Šupicha z Něm. Brodu. Komise však neschválila žádný návrh, jediné poukázala na projekt stavitele Kruliše, který by mohl být podkladem pro definitivní plány. Po tomto nepříznivém posudku znalců upustila obec od zamýšlené stavby škol obecných. Obecní zastupitelstvo se usneslo dne 8. dubna 1892 na přestavbě pro školu dívčí, a to podle plánů arch. Schmoranze z r. 1889, které ještě upravil c. k. inž. L. Lábler, tehdejší stavbyvedoucí při chrámu sv. P. Barbory. Tyto plány byly předloženy centrální komisi, která se o nich vyslovila pochvalně. Láblerovi byl pak svěřen dozor nad stavbou. Dne 16. března 1893 byly práce zadány: Čenku Dajbychovi a Fr. Hradeckému práce stavební a bourání, Jos. Gallatovi práce tesařské, Janu Ladislavovi práce kamenické, Frant. Brodskému práce kovářské. Později byly ještě zadány firmě Walter a Dohnálek v Praze práce pokryvačské, Jos. Morávkovi klempířské, Jos. Benešovi, Al. Wiesnerovi a Ad. Slavíkovi práce truhlářské, Frant. Vlachovi a Mat. Lazarovi zámečnické, Jos. Kořínkovi natěračské, Vojt. Krehanovi sklenářské a Jos. Uzlovi v Praze práce sochařská (znak městský a horstorfarský).

První stavební období týkalo se traktu severo- a jihozápadního a domu mincmistrovského. Bylo určeno umístiti zde pouze dívčí školu obecnou a měšťanskou s bytem ředitele. V pondělí dne 10. dubna 1893 začalo zhoubné dílo. Sítěchy a krovy byly sнесeny a s tímto dřívím se prodávalo vše jiné, co bylo ze dřeva, jako dveře, okna, stropy a podlahy. Zdivo se při boření vůbec neprozkoumalo. Arkády, které se měly zachovati v neporušeném stavu, trčely nijak nepodepřeny a byly

vydány na pospas dešti a větrům. Nedivme se, že se v brzku ukázaly na nich trhliny a že komise, svolaná na den 7. června 1893, se usnesla na jich zboření a vystavění nových. Nové však změnilly směr i výšku. V touze, aby věrná podoba ohrožených částí zůstala zachována aspoň v miniatuře, počal jsem modelovati v sádře, podle plánů Zachových, tyto stavební celky. Výšky místnosti jsem si musil sám vyměřiti. Model v rozměru 1:50 je uložen v museu archeologického sboru „Wocel“ v Kutné Hoře. Na něm se může posouditi, jak která jednotlivá místnost uvnitř vyhlížela.* Vnější malebnost a seskupení budov Vlašského dvora i s okolím můžeme sledovati na barevném modelu c. k. horního oficiála Jana Krausse (nar. 1. II. 1816, zemřel 9. VII. 1883). Jeho model v měřítku ½ palce = 1 sáhu byl dohotoven 30. července 1861.

Pokusím se popsatí zbořené části, jak se jevíly před zbouráním. Číslo místností, jež při tom cituji, jsou vyznačena na příslušných plochách půdorysu přízemí VI. dvoru na I. příloze římskými číslicemi.

V části severozápadní (obr. 1) bylo pod prvním obloukem od kaple, protaženým do výše prvního poschodí, lomené schodiště na arkády. Pod druhým obloukem byla předsínka, z níž vedly schody do sklepů a do místností č. 5 a 6. Z této se vcházelo do tmavé místnosti č. 7. Vchod do sklepů byl obložen ostěním s gotickým obloukem a dveřmi s vrchním renesančním zámkem, zdobeným rýhováním. Z předsínky vcházelo se též do místnosti č. 4, která byla kdysi oddělena mříží od větší místnosti, v které byly velké váhy na vážení kovů. Slula proto komora za mříží nebo za váhou. Sklenuty byly obě valeně. Oblouk třetí byl později zazděn. Oblouk čtvrtý částečně a pátý celý patřily k velké, valeným klenutím opatřené místnosti č. 3. V ní byla nepochybně skládka mědi. Oblouk pátý a šestý [šestý a sedmý] skrýval velkou místnost čtvercovou č. 2. Byla to komora uhelní čili kolhauz, skladiště dřevěného uhlí. Uprostřed vypínal se štíhlý kamenný čtyřhranný sloup se silně zkosenými hranami. Čtyřhranná hlavice nesla křížové klenutí. Oblouk sedmý [osmý] patřil výjezdu z nádvoří č. 47, valeným klenutím opatřenému. Vnější část končila goticky článkovaným portálem. Po pravé straně byl vstup do malé místnosti č. 1, opatřený gotickým ostrým obloukem.

Do prvního poschodí se přišlo na chodbu s arkádami po 24 schodech pod prvním obloukem. S vysokou budovou bylo též spojení po dřevěné, kryté pavlači, která hned s počátku byla stržena, ač působila malebně. Chodba byla dlážděná a strop byl dřevěný. Mezi slabými trámkami leželo prkno přes prkno, vše bylo natřeno bíle a ozdobeno pestrou květinovou malbou s ptáčky. Jen jedna část tohoto dlouhého stropu byla pomalována kytičkami s lupínky a hrozny v barvě černé. Všechna tato prkna byla prodána jako staré dříví, až na několik, kterých bylo upotřebeno jako krytu záchodku na hřbitově „Všech svatých“. Chodba tato byla v novostavbě napodobena.

První místnost vedle kaple byla zvýšena o tři stupně a měla dřevěný strop. V průčelí (ke kostelu sv. Jakuba) byly zazděny dva vchody, z nichž jeden byl opatřen gotickým portálkem. Bylo to dřívější spojení se stavbou na dvorku. Ve stěně ke kapli byl rovněž zazděn gotický portálek s koutovými konsolkami pod nadpražím. Do místnosti druhé šlo se po dvou stupních. Z chodby byly dva vchody. Ve stěně k pře-

* Model již neexistuje. V 90. letech 20. stol. byl vážně poškozený vrácen do Českého muzea stříbra a zrušen. Zachovalo se pouze několik fotografií. (Bc. J. Kremla, osobní sdělení)



Obr. 2. Vnitřek zbořeného traktu šmiten na straně jihozápadní.

dešlé místnosti byl zazděný gotický portálek téhož tvaru jako předešlý. Na straně vnější byl zazděný gotický portálek s lomeným obloukem. Strop byl dřevěný s otvorem pro schody, které vedly do druhého poschodí a na půdu.²⁾ Další komnata sloužila k uložení horního archivu. Měla dvě pole křížového klenutí s vyznačenými žebry. Vchod s lomeným obloukem z následující místnosti byl opatřen železnými dveřmi s gotickým zámekem. Dvě okna byla na straně vnější. Do chodby bylo zazděno zachovalé dvojitě okno gotické. Podlaha byla vydlážděna dlaždicemi, z nichž mnohé měly vtačené hvězdice ve velikosti 18 x 18 cm.³⁾

Následuje nejdůležitější místnost v této části, zvaná rejtunk (Rechnungsaal), v délce 12 metrů. V tu dobu byl bez podlahy a bez stropu. Ve stěně k chodbě bylo pět vysokých, zazděných oblouků; jeden byl proražen pro vchod. Snad kdysi nebyly zazděny a místnost tato splývala s chodbou. Na lícni straně, od kaple počítajíc, byl výklenek, pak novější vystupující komín, zase vysoký výklenek a konečně stopy po krbu. V této místnosti našel jsem část gotického kachle s postavou jednoho ze sv. tří králů. Další místnost byla valeně sklenutá a vcházelo se do ní z chodby. Na vnější straně bylo novější sružené okno, vedle něhož byl zazděný gotický portálek. Poslední místnost byla velmi nepravidelná. Klenutí mělo žebra. Snad byla to část

²⁾ Dříve vystupovalo se sem ze dvorečka točným schodištěm.

³⁾ Viz Památky arch. roč. 21, str. 231 [až 234: K. Čermák, *Dlaždice a jiné starožitnosti z hradu Paběnic, z Hrádku v Čáslavi a z Vlaského dvora v Kutné Hoře*]. Je ku podivu, že v tak rozsáhlé budově bylo nalezeno jen několik kusů dlaždic a kachlů.

větší místnosti, která byla zrušena, když se stavěla spojovací chodba k domu mincmistrovu. Do místnosti byl vchod z chodby, opatřený železnými dveřmi. Na straně lícni bylo jednoduché okno. V druhém poschodí byla velká místnost, částečně snesená, tedy bez stropu (15,50 m dl.). Snad byla kdysi rozdělená. Na straně vnější byl zazděný, krásně profilovaný gotický portálek, vedle výklenek a dále tři špalety zazděných oken. Ve stěně příční byl zazděný gotický portálek. V protější straně bylo okno s gotickou římsou a dvojce jednoduché dveře.

V místnosti vedle kaple bylo na vnější straně zazděné okno a zbytky krbu. Ve stěně ke kapli byly též zbytky gotického okna. Vedle dveří do předešlé místnosti byl malý výklenek, nad ním zbytky okna, vedle vchodu z chodby bylo tu zazděné okno. Stěny obou místností nesly stopy pokojové malby, pod níž byl nátěr žlutý a černý. Před těmito místnostmi byla asi chodba a snad i s arkádami jako v prvním poschodí. Z této chodby vedlo jedno okno s gotickou kružbou nad kaplí. Podobné zbytky druhého poschodí rozprostíraly se nad kaplí a až k věži. Tak zvaná „puchhalterie“ byla zde umístěna. Byla-li tato část postavena za krále Vladislava, musily před jeho volbou státi zde rovněž rozsáhlé místnosti, neboť velká síň by nemohla pojmuti tolik shromážděných voličů. Na krově nalezl jsem letopočet 30. April 1636.

Část jihozápadní byla pokračováním šmiten. Tyto šmitny byly dosti zachovalé až na vnější část, která utrpěla probouráním čtyřhranných vchodů (obr. 2).

První šmitna č. 46 (počítáno od výjezdu), právě tak jako další, valeně sklenutá, měla vchod při pravé straně s novým, čtyřhranným kamenným ostěním, nad nímž bylo nové okno. Polovina gotického vchodu byla zachovalá. Místnost byla 5 m vysoká. V klenutí byly dva podélné otvory, později zazděné. Tyto otvory sloužily zajisté za vzdušníky k odvádění dýmu a par pod stříšky. Šmitny byly spojeny jedna s druhou dvěma oblouky, někdy ovšem zazděnými. Šmitna další byla v přední části zazděna a v ní bylo proraženo nové podlouhlé okno. V klenutí byl jeden otvor. Šmitna č. 45 měla při pravé straně nové dveře s oknem, vedle byl zachovalý střední sloupek a zazděný gotický vchod, nad nímž bylo staré okno. Na zadní straně byl krb s vyzděným komínem. V klenutí byly dva otvory. Mezi touto šmitnou a následující bylo v čelní straně slepé nové okno. Šmitna č. 43 a 44 měla při levé straně nový vchod, nad nímž bylo nové okno. Vedle byl výklenek se starým, ovšem zazděným oknem, pod nímž byl výzděnek. V klenutí byl jeden otvor. Zadní díl oddělen byl tenkou cihlovou, lesinami ztuženou zdí. Přístup byl otvorem ze šmitny č. 45. Šmitna další měla na přední straně zachovalý starý vchod a okno, ovšem zazděné. Horní staré okno bylo porušeno upravením nového podélného. V klenutí byly dva otvory. Šmitna č. 42 měla při levé straně nový vchod, nad ním okénko. Okno staré bylo zazděno. V klenutí byl jeden otvor, na zadní straně malé okénko. Šmitna č. 41 měla v přední stěně staré zachovalé zazděné dveře, okno a pod ním výzděnek. Hořejší staré okno bylo částečně porušeno oknem nově vezděným. V klenutí byl jeden otvor, na zadní straně okénko a zbytky starého krbu. Poslední šmitna této části č. 40 měla na pravé straně nový vchod s oknem, nalevo zbytky gotických dveří, nad tím zbytky starého okna, na zadní straně okénko a zbytky starého krbu.

Na přední straně šmiten po otlučení omítky byl zachován téměř původní stav. Znaky, kdysi nad okny umístěné, byly vysekány. Ve šmitně č. 43 a sousední vykopalo se několik povozů zkušebních upotřebených kelímků. Násyp mezi klenutím

byl z popele promíšeného hojně dřevěným uhlím. Uvnitř šmiten našel jsem značky a data 1699, 1738 a 1781, vtesaná do staré stěny.⁴⁾

Prvé poschodí nad šmitnami bylo zřízeno již pro umístění úřadoven nebo školních tříd (1568). Tak zde byly čtyři prostranné světnice a malá místnost pro horní archiv. Chodba táhla se podél domu mincmistrova. Okna byla novodobá s kamenným obložním.

Zároveň s bouráním strany severozápadní a jihozápadní bylo začato s bouráním domu mincmistrovského. Dům tento byl postaven v letech 1496-1499 v bývalém přikopě, tedy na terénu nižším, takže vzniklo mezipatří. Stavba nebyla asi důkladná, možná, že její jižní hluboká část se sesouvala, takže došlo v roce 1577 k přestavbě, při níž některé gotické části byly zachovány.⁵⁾ Z této stavby, až na klenák hlavního vchodu a jedno okno s mříží, zazděných nyní v ohradní zdi v sadech, a jeden pilíř, nezbylo nic.⁶⁾

Průčelí tohoto domu, opatřené dvěma vysokými štíty, činilo dojem dvojdomí. Těsně při pravé straně byl zazděn bohatě článkovaný, pozdně gotický portál širokého rozpětí, s nízkým polokruhovým obloukem. Krajní články byly podchyceny konsolkou. Uprostřed v klenáku byl vytesán štít se znakem horstorfarským s přilbou a plastickým rostlinným ornamentem po stranách. Asi třé schůdků vedlo od prahu. Terén k výjezdu z Vlašského dvora se snižoval, takže stavba zdála se býti zapadlou. Z té příčiny nebylo viděti spodní malá okénka při levé straně. Nad vchodem, poněkud z osy nalevo, byla umístěna dvojice oken s renaissančním římsovým. Pilířek s malou stříškou rozděloval fasádu. V levé části byla zmíněná dvě podlouhlá okénka, bez římsy, jen s kamenným hladkým ostěním, nad těmito podobná vyšší, ale zamřížovaná. Mříže vystupovaly a byly z kulatého prutoví, jedna s protaženým kruhem. Ve výši I. poschodí byla umístěna vedle sebe tři okna, podobná oněm z dvojice. Prvá dvě byla opatřena vystupující mříží ze čtyřhranných prutů, zručná to práce kovářská. V každé mříži bylo propleteno pět srdcovitých tvarů, jichž špičky se končily kovaným listovým tulipánem s tyčinkami uvnitř. Mříže nesly stopy barvy žluté a



Obr. 3. Dřevěný sloup nesoucí strop v královském pokoji u kaple.

⁴⁾ Ve znovu postavené zdi označeno místo 8 šmiten pouze pět.

⁵⁾ Do domu panského dělal v r. 1578 hrnčíf Jan Džbáněk dvoje zelená kamna.

⁶⁾ Nyní je vsazena v těch místech napodobenina úzká, vysoká, s lomeným obloukem.

červené.⁷⁾ Nad maltovou hlavní římsou vypínaly se dva vysoké zděné štíty s otvory. Mezi nimi byl umístěn vysoký komín. Tento kout zachoval nám snímek fotografa Jos. Štefla.

Při vstupu do předsíně domu bylo viděti vysoké klenutí, které se sbíhalo do polosloupu u schodiště, vedoucího do mazhausu (obr. 3). Vedle byl vchod ke sklepům, vpravo spád dvorka (č. 48), překlenutého obloukem a vzadu široký pilíř, nesoucí na sklenutých obloucích řadu oken. Při levé straně předdvorí byl zřetelný malý výklenek, pak čtyřhranné dveře, jimiž vstupovalo se po třech stupních do nízké místnosti, opatřené křížovým klenutím. Místnost tato měla vpředu nízké čtyřhranné okno s mříží a ve stěně naproti dveřím výklenek. Druhé nízké okénko patřilo pusté místnosti valeně sklenuté. Místnost tato byla o 50 cm nižší předešlé. Mimo tuto místnost bylo tu ještě několik pustých místností a slují. V předdvorí vedle schodiště byl vchod, jímž se přišlo po několika schůdkách do sklepení, opatřeného dvěma poli čtyřcového klenutí (č. 49).

Malý dvoreček domu skýtal zajímavý pohled. Široký sloup klenutí o kulatém dřívku přecházel v čtvercovou, nízkou, články opatřenou hlavici. (Dnes, tvoří sloup spodek kamenného stolu v městských sadech.) Vzadu šefila se prázdnota pustých místností. Nad oblouky byla renaissanční okna a nad nimi v prvním poschodí až ke střeše bylo prkenné šalování. Při straně k arciděkanství byl přístavek s dveřmi do sklepů, které se táhly pod předdvorím. Přístavek ve dvoře měl malou stříšku. Vedle stál široký pilíř, podpírající zdivo budovy arciděkanské. Na levé straně byla další dvě okna z mazhausu. Celý dvůr byl přepažen širokým, mohutným obloukem (5,50 m vys.) od zmíněného pilíře mezi tato dvě okna. Prázdna místnost na levé straně dvorku byla opatřena křížovým klenutím a měla otevřený oblouk ze dvora. V pravém jejím zadním koutě byly dveře do dalších místností. Mezi oblouky v sloup se sbíhajícími a dalším zdivem byla nízká prostora s dvěma poli křížově sklenutými. Při pravé straně k arciděkanství vkročilo se pod velkým obloukem do prostranné, prázdne místnosti, končící se na lícni straně k zahradě velkým zadržným obloukem. Místnost měla dřevěný strop. Na levé straně byly dveře, vedoucí do druhé prázdne místnosti, která měla na venkovské straně dvířka, jimiž se asi po sedmi stupních sešlo do zahrádky. Obě místnosti měly vpředu zaklenuté pásy k nesení horního zdiva.

Vystoupíme asi po 11 stupních z předdvorí do velké síně mazhausu! Sň byla zděli 11 m, široká průměrně 7 m, překlenutá valeným klenutím 3,60 m vysokým. Do klenutí zabíhaly ode všech oken a dveří lunety s ostrými hřebítky. Žebra sbíhala se podobně jako při klenutí v předdvorí, do pilíře. Při pravé straně ve špaletách byla umístěna tři okna, dále jedny dveře s kamenným obložím, vedoucí do kuchyně. V příční straně byly dvoje dveře rovněž s kamenným obložím. V levé stěně byly nejprve jedny dveře, stejné s předešlými, druhé byly však opatřeny gotickým portálkem s tupými kouty, asi odjinud přeneseným. V tomto rohu bylo schodiště do I. poschodí. Z odpočívadla vešlo se do předsínky, kterou po několika stupních dostali jsme se do místnosti křížovým klenutím opatřené, mající jedno okno v průčelí. Druhé okno z mezipatra náleží nepravidelné místnosti, nejprve úzké s valeným klenutím,

⁷⁾ Z mříží těchto je zachována jen jedna a umístěna na improvizované hradbě nad vchodem v brance, na cestě, vedoucí z Havlíčkova nám. k Vrchlici. Jeden květ jsem zachránil a je uložen ve sbírce zámečnických prací v museu sboru „Wocel“.

později rozšířené, opatřené klenutím křížovým. Sem vedl vchod se zmíněným gotickým ostěním. Další dlouhá místnost valeným klenutím opatřená končí se širokým oknem do zahrady. Do této místnosti vedly z mazhausu rovněž dveře. Místnost tato, považovaná všeobecně za udírnou, má skutečně uprostřed nad trámcí nízko vsazenými, jehlanec vyzděný do výše 10 m, o základně 4 x 5 m.

Vraťme se ke kuchyňské místnosti, do níž vedly, jak řečeno, dveře z velké síně! Na straně do dvora byla dvě okna s renaissančním kamenným ostěním. Z protější strany vystupoval komín. Strop byl rovný, omítnutý. Naproti zmíněným dveřím byly dveře, vedoucí do komory s jedním oknem, souhlasným s předešlými. Na straně k arciděkanství bylo dřevěné schodiště, vedoucí na půdu, která se táhla nad pokoji dále popsány. Strop byl omítnutý, v levém rohu byly umístěny dveře, jimiž se vkročilo do místnosti obytné. Pokoj tento měl rovný, omítnutý strop, právě tak jako ostatní další. V přední stěně do zahrady bylo okno, lemované kamennou obrubou. Taková byla i další okna. Místnost další měla jedno okno do zahrady, na protější stěně výklenek. Místnost další měla jedno okno a dveře do pokoje s dvěma okny. Z tohoto pokoje vedly dveře na síň. Další pokoj měl jedno okno. Druhé dveře z něho vedly do nízké místnosti s jedním oknem a s dveřmi do síně. Později byla tato místnost rozdělena příčkou a umístěny zde záchody. Byl to slunný byt učitele Bertla.

Do prvního poschodí vedlo sice schodiště z mazhausu, ale pohodlnější přístup sem byl síní, spojenou s chodbou arkádovou. Síň tato, 4 m vysoká, byla opatřena valeným klenutím, do kterého zabíhaly z každé strany 4 lunety. Vzniklé hrany byly zesíleny v žebra. Ve vnější straně byla tři okna, již dříve popsaná. V protější straně v prvních dvou lunetách bylo po malém okénku, v třetí lunetě dveře o 4 stupních do klikaté chodby. Odtud vedlo 14 schodů dolů do mazhausu.

Přímo z této síně vedly dveře do místnosti sklenuté čtvercově. Klenutí bylo zpestřeno nasazenými pásy a růžicí z malty. Na přední straně byla dvojice oken, na protější straně dveře do komory s obložením. Na pravé straně byly dveře, vedoucí do kuchyně. Vedle dveří ve zdi byl malý různotvarý výklenek. Kuchyně měla klenutí valené. Při úzké stěně byl krb, vystupující v komín. Na protější bylo okno do dvora a vedle dveře s kamenným obložením do komůrky, vedoucí z přístavku. Komůrka byla valeně sklenutá a měla okénko do dvora. Kromě prvních dveří, kterými jsme vkročili do kuchyně, byly vedle ještě jedny, k nimž vedlo 6 stupňů. Těmito dveřmi vstoupilo se do pusté místnosti se stropem prkenným, příčným trámem podsazeným. Na straně do dvora bylo dvojité obložené okno. Vedlejší místnost byla pustá, beze stropu, na straně do dvora měla obložené okno. Druhé dveře vedly na rozsáhlou půdu.

Vraťme se do úzké chodby! První dveře vedly do pusté místnosti bez stropu. Na přední straně byla umístěna 2 okénka z chodby [*síně*], na protější straně bylo znáti již část tavírny. Do poslední místnosti, rovněž bez stropu, sousedící s předešlou, vstoupilo se s půdy. Zde až ke střeše jako pyramida vypínala se horní stavba tavírny, dříve zmíněné. Po pravé straně této bylo šest schodů, v čelní straně do zahrady pak okno, v koutě do síně [*chodby*] nad šmitnami zazděné dveře.

Když tato část Vlašského dvora byla přestavěna, došlo na část další, a to nejprve na zbývající šmitny a na přístavbu do Havlíčkova náměstí.

V části jihovýchodní bylo vybudováno devět přízemních šmiten. Bohudíky, jich vnější vchod, až na poslední dvě, byl zachován (č. 29 a 36). V poslední bylo vytvo-

řeno schodiště do prvního poschodí. Rovněž bylo postaveno schodiště v první šmitně č. 29. V druhé polovině 19. stol. byly šmitny pronajaty za skladiště. Půdorys všech šmiten čili lůnů minciřských jevil vějířovité rozložení. Nad každou byla sedlová stříška šindelem krytá. Mezi stříškami byly proloženy široké kamenné žlaby a voda byla svedena do dvora železnou rourou. Později byly tyto stříšky sneseny a nad šmitnami vystavěno první poschodí. Každá šmitna měla gotický vchod, vedle velké čtvercové okno a výše opět menší. Okna byla zamřížovaná. Spodní okno mělo nahoře znak své mincovny, která tím dokazovala svoji samostatnost.

Pořad označených šmiten od levé strany počínaje je následující:

1. Olomouc (Olmú), korunovaný lev dvojocasý nad cimbuřím;
2. Písek (Pysk), dvě věže stříškami kryté, pod nimi brána s cimbuřím a s mřížovým padákem. Mezi věžemi měsíček a po stranách pěticípé hvězdy;
3. Kladsko (Glac), korunovaný, vpravo hledící lev s dvojitým ocasem;
4. Jihlava (Iglá), ježek vpravo kráčející;
5. Opava (Troppa), hladký, svisle rozpoltěný štít;
6. Most (Brux), korunovaný dvojocasý lev, běžící po mostě.

Nápisy jsou provedeny v gotické minuskuli. Ostatní označení šmiten není známo, mohly být asi: Brno, Cheb, Jablonné (Gabel), Kadaň, Klatovy, Mýto, Plzeň, Praha, Znojmo, Žatec a Žitava. Mezi hořejšími okny byly umístěny znaky zemí a měst, kde vládli Lucemburkové nebo s nimiž byli spřáteleni, a to: Morava, Svidnice, Lucemburg, Břeclava, Brandenburg, Říše.⁸⁾ Na vysokém domě byly ještě dva znaky Trevíru a Říma, které jistě byly kdysi na šmitnách a při některé úpravě sem přeneseny.

V prvním poschodí tohoto traktu, které bylo nastavěno r. 1678, byly do dvora: schodiště, chodba, kuchyň a velká učebna. Při vnější straně byl byt o čtyřech pokojích, schodiště, kabinet a záchody.

Současně se boural přístavek na straně východní tak zvané „prengády“. Z předdvorí vešlo se do síňky č. 19, z které byl vchod do bytu vrátného č. 20 a 21. Z téže síňky vcházelo se do komor č. 17 a 18. Zajímavější byla místnost č. 16. Mohutné pásy, sbíhající se uprostřed v sloup, byly vyplněny klenutím. Poslední místnost rohová č. 14 byla velmi nepravidelná. Vnější zdivo bylo nápadně silné. V prvním poschodí bylo pět obytných místností, každá s dvěma okny do náměstí. Podél celého bytu táhla se rozsáhlá chodba (20 m dl.), jež byla předsíňkou spojena s panským domem. Před touto budovou byly postaveny kamenné sloupky, spojené silnými, kovanými, důlními řetězy.

Spojení panského domu se šmitnami bylo provedeno místností č. 26, která měla vysoký gotický oblouk do nádvoří a k níž na vnější straně přiléhaly drobné, napolo zbořené místnosti. Věž, která byla na straně východní a severní plně zastavěna, vynikla po odbourání jako nejstarší část ze stavby krále Václava II. Snad ještě do této periody patří mohutné zbytky zdiva. Jak se seznalo, byl vjezd do jeho hrádku věží se strany východní. V druhém poschodí byly objeveny tři omšelé krakorce. Věž sahala do výše pozdějšího panského domu a byla zakončena cimbuřím. Později byla zvýšena a opatřena střechem s lucernou. Byla kryta šindelem. Po opravě zůstal pů-

⁸⁾ F. Beneš uvádí ještě: Litoměřice, Velká Lužice, Veselský: Kolín nad Rýnem. Nápisy v gotické minuskuli.

vodní kryt, ale šindel byl nahrazen mědí. Stavbou šnekovitého schodiště za Václava IV. vjezd odsunut vedle věže. Do věžní místnosti vcházelo se z velké síně. Na druhé straně byl východ na pavláčku, nesenou krakorci. Do druhého poschodí se přišlo po točitých schodech. Odtud bylo spojení s velkým sálem a bývalým druhým poschodím kolem kaple. Po dřevěných schodech dospělo se do vyšších pater. Předdvorí č. 24 tvořilo téměř trojúhelník. Vcházelo se obloukovými vraty, na nichž byl vymalován velký rakouský orel. Levá ohradní zeď byla zbytkem budov zde dříve přilehlých.

Prizemí panského domu, též „vysoký dům“ zvaného, tvoří místnost zvaná „preghaus“ neb preggaden. Je rozdělena valeným klenutím na tři oddělení. Oblouky, jež toto rozdělení naznačují, sbíhají se do čtyř sloupů. Oddělení první a druhé mělo v nádvoří stěně okno a vchod s kulatým obloukem, třetí oddělení dvě okna. Tato okna, jakož i tři horní čtverhranná, byla zamřížovaná. Ve stěně k věži byl zazděn gotický vchod. Ve východním rohu jsou zbytky krbu. Dvě malá okénka hleděla do zahrady. První i druhé poschodí bylo kdysi přístupno od šmiten, jak tomu nasvědčují gotické vchody na této straně. Nad místností č. 16 až do druhého poschodí vedlo schodiště. Sál v prvním poschodí, „veliká světnice“, měl původní gotická velká zazděná okna a později prolomena čtyři okna menší. Sál byl rozdělen dvěma místnostmi do dvora a třemi do náměstí na byt. Stalo se tak za úředníka mince Davida Enderle 1604-1605. K tomuto bytu patřily předsíň a komůrka nad průjezdem, jakož i dříve popsaná předsíň. Tyto byly při poslední přestavbě sloučeny se sálem. Z bytu se vcházelo velmi nepravidelnou místností do pokoje (kanceláře) s oknem na nádvoří. V rohu do zahrady byla ještě malá komůrka. Štěstí bylo, že při úpravě tohoto bytu zůstal původní gotický kasetový strop neporušen.⁹⁾

Druhé poschodí bylo z části odbourané, bez stropu, velká síň byla zvaná „tanzhaus“. Do nádvoří byla čtyři okna, do předdvorí jedno a tři do náměstí. Okna měla kamenná sedátka. V rohu byl krb. Na straně nad šmitnami byl portálek s gotickým obloukem, nepochybně vchod na schodiště.



Obr. 4. Průjezd ke dvoru v domě mincmistrovském.

⁹⁾ V mezistupí nalezl jsem několik archiválií.

Shluk místností mezi kaplí a věží byl zván „mincí“. Přístup do mince byl úzkou, dlouhou chodbou, valeným klenutím opatřenou (č. 12). Vchod měl ostění se špičatým obloukem. Mince sestávala, kromě již jmenované prenárny, ještě z gosity, vajs-komory, komory kvardejské čili průbovny. K již popsaným patří místnost č. 13 a 15. Do místnosti č. 11 vedl špičatým obloukem opatřený vchod s monogramem L v koruně a letopočtem 1518. Z této vedl kamenný čtyřhranný vchod se znaky Kostky z Postupic a latinským nápisem „Noli me tangere“ a letopočtem 1501. Byla to krásně sklenutá královská pokladnice. Oba portály se zachovaly, jsou však vsazeny na jiném místě.

V prvním poschodí, kam byl přístup po šnekovitém schodišti, byla rohová chodba, z níž vedly schody do druhého poschodí. Okno bylo do dvora a pak vchod do kaple. Na sever byly dvě místnosti bez oken. Zbylé stropové trámy podpíral dřevěný sloup s řezanými nosy, nyní postavený ke zdi kaple (obr. 4). Kaple, až na severní přístavek, zůstala neporušena.

Uprostřed dvora stojí baroková kašna z r. 1740. V jejím středu stál korunovaný lev, držící štít s nápisem „Carolo VI. imperante“. V letech 80tých byl odstraněn a zmizel beze stopy. Nyní je nahrazen bronzovou sochou horníka.

Když přestavba první části byla skončena, při níž téměř ničeho nebylo použito, a půdorys změněn, a když se již bouraly šmitny další, začaly se teprve ozývat i veřejnosti varující hlasy.¹⁰⁾ První podal 17. října 1894 ve schůzi naší Společnosti přátel starostností Fr. Grimm návrh na záchranu Vlaš. dvora a v členské schůzi dne 3. prosince 1894 přednášel pak o prováděné přestavbě a předložil jako doklady plány, fotografie starého stavu a snímky z doby prováděné stavby. Mezi účastníky schůze byl také umělecký kritik, Kutnohořan J. Lier. Bylo usneseno zahájit ochrannou akci a přizvat k účasti též Uměleckou besedu. K prohlídce stavby byli vyzváni: architekti Herain, Kříženecký a Balšánek. Ti dne 26. prosince provedli prohlídku Vlašského dvora, již se zúčastnili také Ant. Materka a Fr. Grimm. Arch. Herain dal fotografem J. Štefflem fotografovati lícni stěnu šmiten se znaky.

Následující nato jednání Společnosti s měst. radou kutnohorskou podáváme zde v původních dokladech. Začátek jeho znamená memorandum, vypracované J. Lierem, z 26. prosince 1894, a zní:

Slavné radě a slavnému obecnímu zastupitelstvu královského svobodného města Hor Kutno!

Vynikající postavení Hor Kutno mezi městy českými zakládá se na znamenitém účastenství tohoto slavného města v politických i kulturních dějinách národa českého. Přes všechny jinak málo příznivé změny podržely Hory Kutno tento svůj význam, který zapsán jest v dějinách nesmazatelným písmem pádných svědectví a který se zvláště určitě a přesvědčivě zračí v proslulých památkách, jimiž bohatí Horníci zbuvovali velebné pomníky své vzdělanosti a českému umění. Je tudíž přirozeno i vážně odůvodněno, že

¹⁰⁾ Dvanáct gotických portálků a mnoho ostění oken bylo vloženo do základů. S bouráním druhé části bylo započato dne 17. ledna 1895. J. Lier ve svém dopisu ze dne 14. listopadu 1893 píše: Byl bych rád zavítal do Hory na pohřeb té památce. Pravím výslovně na pohřeb, poněvadž celou tu přestavbu neschvaluji.

Hory Kutny s pýchou trvají na své cti, býti po Praze prvním střediskem slavných činů a uměleckých výkonů naší minulosti, která nejednou, jmenovitě však v době poděbradské a jagelonské vlivem kutnohorské školy umělců výtvarných bohatě zúrodnována a proscována byla. Z tohoto fakta vyplývá pak pieta, se kterou všechen národ náš pohlíží ke Kutným Horám a zároveň důležitost, jaká přísluší památkám kutnohorským v zájmu veřejném. Slavné obecní zastupitelstvo král. svobodného města Hor Kuten prokazuje tudíž národu našemu službu zásadní, vykonávajíc čestný úkol strážce našich starožitností, bdíc nad jejich zachováním a jsouc si vědomo svého vynikajícího poslání v té příčině, jak výmluvně dosvědčeno peticí slavného zastupitelstva, kterou podala obec kutnohorská na sněmu království českého dne 7. ledna 1894, tímto aktem k úsilí nížeřpsané Společnosti ve příčině záchrany památek našich důrazně se připojujíc. Ve vděčném ocenění této posily, vycházející od autonomní korporace v Čechách k tomu zvláště povolane i v radostném uznání všeho prospěšného, co Hory Kutny pro udržení drahocenných odkazů naší minulosti učinily, doufáme a spoléháme, že na základě prokázané a utvrzené takto vzájemnosti před důležitého interestu obecného dojdou upřímná slova dnešního podání našeho plného porozumění a kýženého povšimnutí.

Mezi starožitnostmi kutnohorskými zaujímá Vlašský dvůr zvláštní místo, mnohonásobně pro celé naše dějiny významné. A to jakožto ústředí českého mincovnictví a hornictví, zároveň sídlo jednoho z nejvyšších správců veřejných záležitostí zemských, jakožto středověký technický závod mincovský, rovněž jako hrad královský, spolu shromaždiště sněmů valných i zemských a konečně jakožto památka, v jejíž útvarech stavebních a výzdobách uměleckých všechen ten historický význam svého výrazu dochází. S úpadkem českého státu a se zánikem kutnohorského dolování a mincování scházely i Vlašský dvůr, až z někdejšího sídla královského a z hlučné mincovny království Českého zbývala poloviční zřícenina, jejíž tiché, omšené zdi zub času a při všelikých správkách i přístavbách také ohlodával nerozum zednické střízlivosti. Ale obraz této spousty nezakrýval znaleckému oku a vnímavé mysli sledy bývalého bohatství architektonického, jež v půdorysu, v substrakci a celkové dispoici bylo založeno, v některých partiích, najmě ve traktu kaple s pavlačí a v přilehlých severních i východních částech stavby dosti zachovalých článků vykazovalo, tak mnoho momentů poskytujíc, o něž restaurace i rekonstrukce opíratí se mohla. Vlašský dvůr byl sice zuboženou troskou, ale troskou, jejíž vlastnosti opravňovaly ku skvělým nadějím v perspektivě obnovení, k němuž pudí všechen směr naší doby.

Povinnost udržení, po případě restaurace připadla svého času c. k. eráru, jenž se uvázal jakožto nástupce královského českého mincovního a báňského regálu v držení Vlašského dvora. Avšak právě pod rukama c. k. horních úřadů rozpadal se Vlašský dvůr postupně, aniž by bylo cokoli učiněno pro jeho záchranu, neboť občasně příštipkářské správkování v nejvšednějším slohu komisním bylo s to, aby vzácnou, starožitnou budovu znenáhla spíše strávilo než udrželo. Svědectví o tom vydával trakt jihozápadní a různé zednické přílepky na všech stranách. Protož všecka česká veřejnost pozdravila s potěchou změnu nastalou v roce 1880, kdy Vlašský dvůr byl převeden z rukou eráru do vlastnictví slavné obce kutnohorské. Ujavši držbu Vlašského dvora, vzala obec na sebe také mravní a čestnou povinnost, pečovatí o důstojné udržení a obnovení vzácné památky vůbec a památky slávy a moci Hor Kuten zvláště. Důležitost vážného úkolu toho doložena jest složitým jednáním o přestavbu a zužitkování Vlašského dvora, vypisováním konkurencí stavebních, vyjednáváním s c. k. centrální komisí pro zachování památek ve Vídni, slovem veškerou tou více než desetiletou výměnou názorů o zájmech kulturních a užitkových, uměleckých a správních, kteráž předcházela nynější práci restaurační.

Loňského roku přistoupeno konečně k zahájení činnosti stavební, a sice s úmyslem postupného pokračování dle plánů, také postupně sdělaných. Severozápadní a jihozápadní strana jsou již zřízeny, v traktu kapelském se pracuje a nyní má dojít na křídla severovýchodní a jihovýchodní. Provedená práce pak již dostačí úplně k úsudku o tom, zdali podniknutá restaurace vyhovuje požadavkům, které veřejnost na přestavbu takové památné budovy spravedlivě klásti musí a ve zvýšené ještě míře požadavkům, jaké slavné obecní zastupitelstvo král. svobodného města Hor Kuten samo činiti povoláno a povinně jest, aby uhájilo cti Hor Kuten, jakožto ochránce a držitel památek, náležejících mezi nejdrahocennější statky národa našeho.

V obnovách starožitných budov lze znamenati dva směry: Primitivní, nejdříve pěstovaný jest u nás bohužel dosud panující a nejvíce rozšířený, poněvadž vyžaduje nejméně porozumění, citu, vědomostí a schopností a je tudíž nejspíše na snadě. Tento směr pokládá příslušný objekt za fabrikát určité doby, kterou bez ohledu na všechn další vývoj budovy a na všechnu později v ní nastřádanou práci uměleckou k platnosti chce přivésti. Umíněnost tohoto směru způsobila jménem umění na uměleckých památkách škod nenahraditelných, vylučujíc, ba ničíc všecko, co se nesnáší s přísným zákonem jedné, časově úzce omezené periody stylistické, byť to vše bylo o sobě a souhnm mnohem cennější, nežli šablonovitě výtvoř, kterými restaurující slohovává správnost zdobí takové budovy. Výsledky této restaurační činnosti jsou pravidelně a přirozeně střízlivé. Takové restaurování ochuzuje nás a redukuje práci našich předků na nejmenší část, nechávajíc namnoze jen původní holé zdi, odvrhujíc všecku další, rozmanitou, začasté velmi cennou práci výtvarnickou a nahrazujíc ji imitacemi vzorů, stále a nudně, tudíž neplodně opakovaných, čímž se restaurovaná budova co nejvíce vzdaluje od své pravdivé středověké podoby. Takovýchto obnov máme v Čechách na sta, a to nejenom na kostelích vesnických, ale i na stavbách prvého řádu.

Druhý, vzácnější způsob restaurace vyskytuje se řídčeji, jsa vázán na podmínky hlubokého porozumění, vroucího procítění a vzletné tvořivosti umělecké. Takováto restaurace pojímá příslušný objekt jakožto souhrn a výsledek staleté a mnohotvárné činnosti umělecké, šetříc její rozmanitosti a malebnosti, doplňuje sama v duchu té které doby, aniž by uniformovala, aniž by vnucovala výkvětům, ba i rozmarným výstředkům živého umění středověkého mrtvovo šablonou abstrahovaných formulí a motivů mechanicky opakovaných. Vzorem takovéto plodné a tvořivé restaurace jest Mont Saint Michel ve Francii; v druhé řadě lze uvésti Wartburg v Německu, hrad Vajda-Hunyád v Uhrách, konečně pak u nás Prašnou bránu v Praze, kdež restaurátor logickým vývojem tvarů obnovil z dosti skrovných zachovaných zbytků vzácný pomník české gotiky způsobem, jenž se pravdě co nejvíce přibližuje.

Hledíce na přestavbu Vlašského dvora, nemůžeme neviděti, že se přibližuje až posud a nejvíce primitivnímu způsobu, nejprve dotčenému. Nutno hlasitě a vážně pověděti, že se zármutkem vidíme Vlašský dvůr hynouti a na jeho místě vznikati novou, střízlivou, uměleckým a vlasteneckým požadavkům co nejméně hovící stavbu, která estetickou svou hodnotou bývalé chatrné trosky ani nepřevyšuje. Sledujíc toliko rozlohu bývalých traktů a vykazujíc v půdorysu dispoici obyčejné školní budovy, pne se nová stavba holá vzhůru; jest pak v rozčlankování jednotvárná, tedy v přímém odporu s malebnou nepravidelností středověké architektury a jest ve mluvě stylistické tak chudá, že pouze kusé, monotonně opakované a proti všem tradicím gotiky i jen v omítce naznačené profilování vykazuje. Některé části, jako na příklad nové, k jihovýchodu do údolí Vrchlice obrácené čelo traktu jihozápadního jsou přímo negací všeho a každého charakteru budovy takového významu, jakou jest Vlašský dvůr.

Nehodlajíce se pouštět do další podrobné kritiky, která by nás mohla daleko zavést a vědouce, že by zevrubná úvaha kritická vyžadovala též detailních návrhů pozitivních, jež lze řešit toliko v souvislosti s rozpočtem. Ale tolik nutno uvést, že - byť i náprava v částech nově zbudovaných době pozdější zůstavena býti musila - aspoň v traktech posud netknutých s největší šetností k historické a umělecké ceně Vlašského dvora přihlížeti, o zachování všeho udržení pečovat i přiměřenou, slohově bohatěji, malebněji, tvořivěji koncipovanou obnovu dbáti nutno. Určité a důrazně musíme se pak vyslovit proti všemu uniformování budovy hradní dosavadním střizlivým způsobem, jenž jest na polo moderní stavbou užitkovou, na polo matným a zholo nedostatečným pokusem stylistickým. Posud lze obnoviti vstupní průčelí do náměstí Havlíčkova, donjon nade branou, královské i sněmovní síně a mincovnu způsobem skvělým a důstojným Vlašského dvora. Posud lze aspoň tuto vyvážit do jisté míry dosavadní nedopatření, kterým zaviněna všeobecná, zajisté i v lůně samého slavného obecního zastupitelstva živě pociťovaná nespokojenost s nynější přestavbou, kteráž ignoruje význam Vlašského dvora a zbavuje ho ceny.

Připomínáme znovu, že úkol rekonstrukce Vlašského dvora lze řešit toliko s hlediska vyššího, všeobecnějšího a s prostředky bohatšími, jimiž vývoj našeho stavebnictví někdejší Vlašský dvůr zajisté okrášlil. Existence budovy té ve XIV. století odkazuje na bohatší lucemburskou gotiku, patrnou i na traktu mincovny; kapelský trakt přivádí do součinnosti gotiku XV. století a zaručené zprávy archivní přeskvostnou gotiku vladislavskou, pro niž kromě kaple sice na budově samé dalších dokladů není, kterou však dle analogií s dostatečnou pravděpodobností rekonstruovati lze, a to vedením vzorů a podnětů kutnohorských i dalších českých, ze kterých toliko na příklad velikolepou dekorativní výpravu vratislavské radnice uvádíme. Renaissanci, kterou c. k. centrální komise na Vlašském dvoře v převaze nacházela, příslušelo by poslední slovo, a to jen tam, kde sledy zachovalé k ní odkazují, jako v arkadové galerii nádvoří, která zřejmě již pod vlivem renaissance povstala. Jsou však i jiné, podřízenější detaily, jako dřevěná pavlač před kapelským traktem, kašna a stromy na dvoře, jež k malebnosti, živosti a bohatosti celku valně přispívají a zasluhují zachování.

V účtě podepsaná Společnost jest si toho vědoma, že slavné obecní zastupitelstvo nevládné prostředky takovými, že by se do příliší nákladné restaurace mohlo naráz uvázati. Ale dokonce není potřeba, aby obnova Vlašského dvora dála se rychle; naopak i promyšlení a dokonalejšímu uskutečnění jen prospěje znenáhly postup při rozdělení nákladu na delší řadu let, během nichž nalezneme se i pomoci zemské a snad i státní pro takovouto důležitost nejen národní, nýbrž i obecně kulturní. Během téže doby pronikne bohdá i přesvědčení, že požadavky rekonstrukce vzácné památky starožitné nelze srovnati s požadavky moderní budovy školní, která od základu jinak musí býti řešena, než dispozice gotického sídla královského a mincovního. Pak lze dospěti i k tomu - kež by se naděje ta splnila - že bude Vlašský dvůr věnován nějakému vznešenému účelu reprezentativnímu, jenž by se shodoval s minulostí Vlašského dvora a k němuž bylo by již mnoho připraveno, kdyby bylo před léty pamatováno toho, učiniti z Vlašského dvora musejní, archivní a knihovní shromaždiště památek kutnohorských, kdež by byly vyloženy veškery listiny, razicí a pregerské přístroje, jakož i veškery mince všech dob ražené na Vlašském dvoře; neméně by se doporučovalo zařízení lapidaria pro výtvarné památky z kamene.

Ne ze užitkování Vlašského dvora k účelům obyčejným kyne zisk městu! Zisk a užitek trvalejší zajistí sobě Hory Kutny, když zůstanou proslulou, vždy častěji vyhledávanou pokladnicí našich starožitností, když restaurací památek a udržením jejich vlivu budou pečovat i rozkvět řemesel výtvarných, k němuž toto město poskytuje tolik úrodné

půdy, jako ku bádání umělecko-historickému.

Protož přednášíme slušnou a důtklivou žádost: Slavné obecní zastupitelstvo král. svobodného horního města Hor Kutén račič po bedlivém uvážení předeslaného a ve své vlastenecké péči o slavné památky českého umění na Horách Kutných péči o to míti, aby další rekonstrukce Vlašského dvora bez ukvapení ve přiměřené shodě s uměleckými a historickými požadavky pokračovala i důstojně byla prováděna ke cti a prospěchu Hor Kutén a celé vlasti naší. - Ze Společnosti přátel starožitností českých v Praze, dne 26. prosince 1894. Starosta: Jan Zeyer. Místostarosta: Jan Herain. Jednatel: A. Bohouš Černý. Jednatel: Dr. Plischke.

Tento zákrok způsobil ve schůzi obecního zastupitelstva, odbývané dne 7. ledna 1895, vzrušení, hlavně asi z té příčiny, že se tehdy právě jednalo o zemskou a státní subvenci na tuto stavbu. Dne 9. ledna 1895 bylo podáno vysvětlení poslanci K. Adámkovi, který byl současně žádán o přímluvu při udělení zemské subvence. Společnosti odpověděla městská rada tímto přispisem:

Ctění Společnosti přátel starožitností v Praze!

Odpovídající na ctěný přispis ze dne 26. prosince 1894, sdělujeme k vysvětlení záležitostí „Vlašského dvora“ v Kutné Hoře následující:

Podle smlouvy r. 1881 uzavřené převzala obec kutnohorská starý „Vlašský dvůr“ od c. k. horního eráru za kupní cenu per 30.207 zl. s tím závazkem, že o zachování královské kaple a inventáře této se postará. Koupě „Vlašského dvora“ uskutečněna byla hlavně z těch příčin, že Kutné Hoře nastala povinnost starati se o vhodnou budovu pro c. k. střední ústav a městské školy obecné, které po usnesení slav. obecního zastupitelstva v rozsáhlé nové budově, jež na místě bývalého „Vlašského dvora“ se projektovala, se umístiti měly.

Dle takto ustanoveného programu vypsán byl v r. 1881 veřejný konkurs na dodání vhodných návrhů, a byl projekt, pány architektky Machytkou a Schmorancem vypracovaný, první cenou poctěn a za základ pro vypracování stavebního elaborátu vzat. Projekt jmenovaných pánů architektů, během času mnohonásobným změnám podrobený, obsahoval v hlavních rysech zachování kaple a věže a půdorysní obrys dvora, kdežto vše ostatní úplně zbouráno a novou, velice rozsáhlou dvoupatrovou budovou v bohatém slohu renesančním provedenou nahrazeno býti mělo. V následku vyskytnuvších se jiných potřeb a finančních obtíží, které se uskutečnění stavby tak rozsáhlé a nákladné vstříc postavily, požádán byl konečně pan architekt Schmoranc, aby vypracoval na přestavbu „Vlašského dvora“ projekt nový, starému obrazu „Vlašského dvora“ při využitkování téhož k účelům školství co nejvíce odpovídající. Pan architekt Schmoranc předložil v r. 1889 projekt, dle něhož se veškeré části starého objektu až na královskou kapli, věž a bývalé královské sídlo sněsti a nová jednopatrová budova v obrysech staré stavby vyvésti měla. K částečnému uskutečnění tohoto slavným obecním zastupitelstvem přijatého návrhu došlo v l. 1892, 1893, kdy po smrti pana architekta Schmorance c. k. vrchní inženýr Ludvík Labler požádán byl, nad provedením projektu toho bdíti, což také dřívějším přáním slavné ústřední komise pro zachování památek stavebních odpovídalo a o čemž tato komise včas zpravena byla.

V roce 1892-93 byly trakty severní a západní po nepatrné změně v půdorysném rozdělení traktu západního dle plánu zemřelého architekta pana Schmorance přestavěny a počátkem školního roku 1895 účelům školství odevzdány. Při provádění přestavby

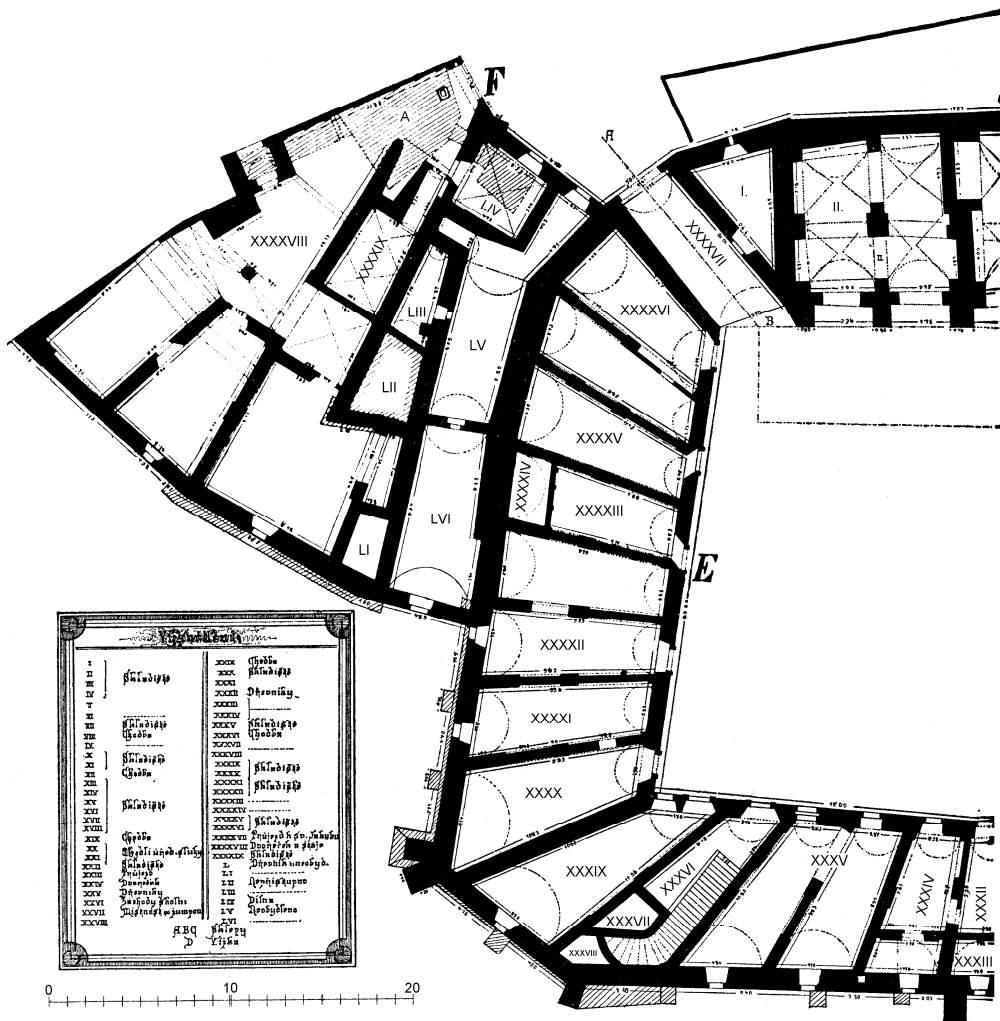
vyhověno bylo zmíněnému projektu jakož i veškerým dřívějším i v tom směru, že arkády a bývalé luncy minciřské přisně dle starých forem provedeny byly a vynecháno jediné točité schodiště, které na severní straně kaple přistavěno býti mělo, a to z té příčiny, že ani potřebou ani starým stavem nebylo motivováno. Od provedení fasády severního traktu směrem ke kostelu sv. Jakuba v bohatém slohu renaissančním sgrafitem a různými přívěsky upuštěno úplně, anto dle nalezených fragmentů bývalému stavu nikterak neodpovídalo, neb bývalá část tato v nejjednodušších formách gotických, kteréž zde převládaly, zbudována a nemohla proto moderní fačádu renaissanční obdržeti. O věci té jest ostatně zmínka činěna již v časopise ct. společnosti, ročník I., sešit 2., str. 40.*

Jak dalece přestavba jmenovaných traktů se zdařila, nechce nížeapsaná městská rada co stavebník posuzovati, dovoluje sobě však připomenouti, že, ač náhledy v tom směru různé jsou, většina vynikajících v ohledu tom kompetentních znalců pražských, za různých příčin Kutnou Horou navštívivších, všeúplně uspokojení nad provedením přestavby vyslovilo a titíž zvláštní zájem na jevo dali nad tím, že vše, co zachovati nemožno bylo, pokud s účelem věnování budovy k účelům školství se srovnávalo, tak se napodobilo, že jak obraz povšechný tak i detailní provedení starému charakteru odpovídá. Pokud se týče jednoduchých fačad a jednotvárného rozčlánkování dovoluujeme sobě podotknouti, že si malebné nepravidelnosti středověké architektury velice dobře představiti dovedeme a že by v případě, když by budova účelům jiným než školským věnována byla, takové nepravidelnosti na místě byly, jež však nikdy nemohou přicházeti tam, kde se budova pro obyčejné účele školské určí. Pokud v tom směru informování jsme, předložil c. k. vrchní inžinýr Labler návrhy na přestavbu ještě před započítím téže znalci nejkompentnějšímu, který se v tomto smyslu vyslovil, aby z příčin, že ku přestavbě určená část velmi střízlivá byla a žádných zvláštních forem neb bohatšího rozčlánkování nevykazovala, mnohé rozčlánkování vynecháno a ve formách pokud možná nejjednodušších upravena byla.

Do jednotlivostí provedené přestavby nemíníme se pro rozsáhlost věci pouštěti, avšak nemůžeme některých poznámek v ctěném přípise pomínouti. A sice v první řadě porovnání přestavby „Vlašského dvora“ s Mont Saint Michel ve Francii, Wartburgem v Německu a Vajda Hunyad v Uhrách zdá se nám naprosto nemístné, neb veškeré tyto objekty restaurovány byly nákladem miliony přesahujícím za tím účelem, aby se v původním lesku co nádherná panská sídla zastkvěly, a odpadla při objektech těchto stránka praktického použití úplně. Jmenování těchto staveb jest zbytečné, neb jsou nejen tyto, ale i mnoho jiných v původní stav výtečně uvedených středověkých staveb povoláním faktorům velmi dobře známy a byly také prostudovány.

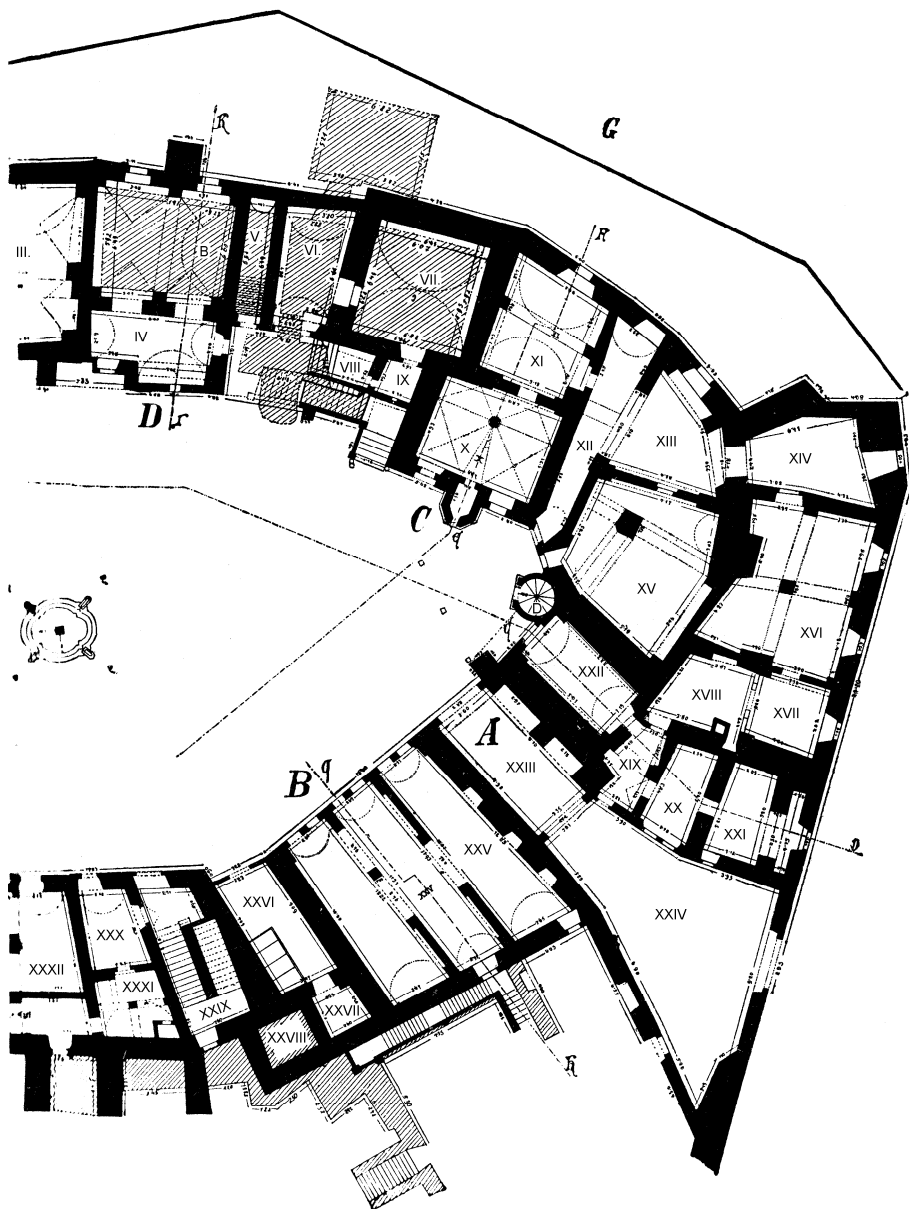
Dále ku ve ctěném spisu učiněné poznámce o dřevěné chodbě mezi arkadami a bývalou zasedací síní v prvním patře paláce dovoluujeme sobě připomenouti, že byla tato chodba sice velmi malebnou, avšak úplně bez ceny. Chodba tato zřízena byla asi v době, kdy horní erár Vlašský dvůr v držení měl, pro pohodlnější komunikaci a byla ze starého vazebního dříví a z prken se stropu některých zachovalejších místností odtrhaných dosti bídňě zrobena a postrádala proto veškeré historické i architektonické ceny. Mimo to zakrývala chodba tato bohatý arkýř kaple a nenahlíží se nikterak, proč by ponechání takové praobyčejné bezcenné chodby důležitým býti mělo.

* Antonín Materka: *Vlašský dvůr na Horách Kutných. Časopis Společnosti přátel starožitností českých v Praze, r. I. (1893) s. 33-41. Praha 1894.*

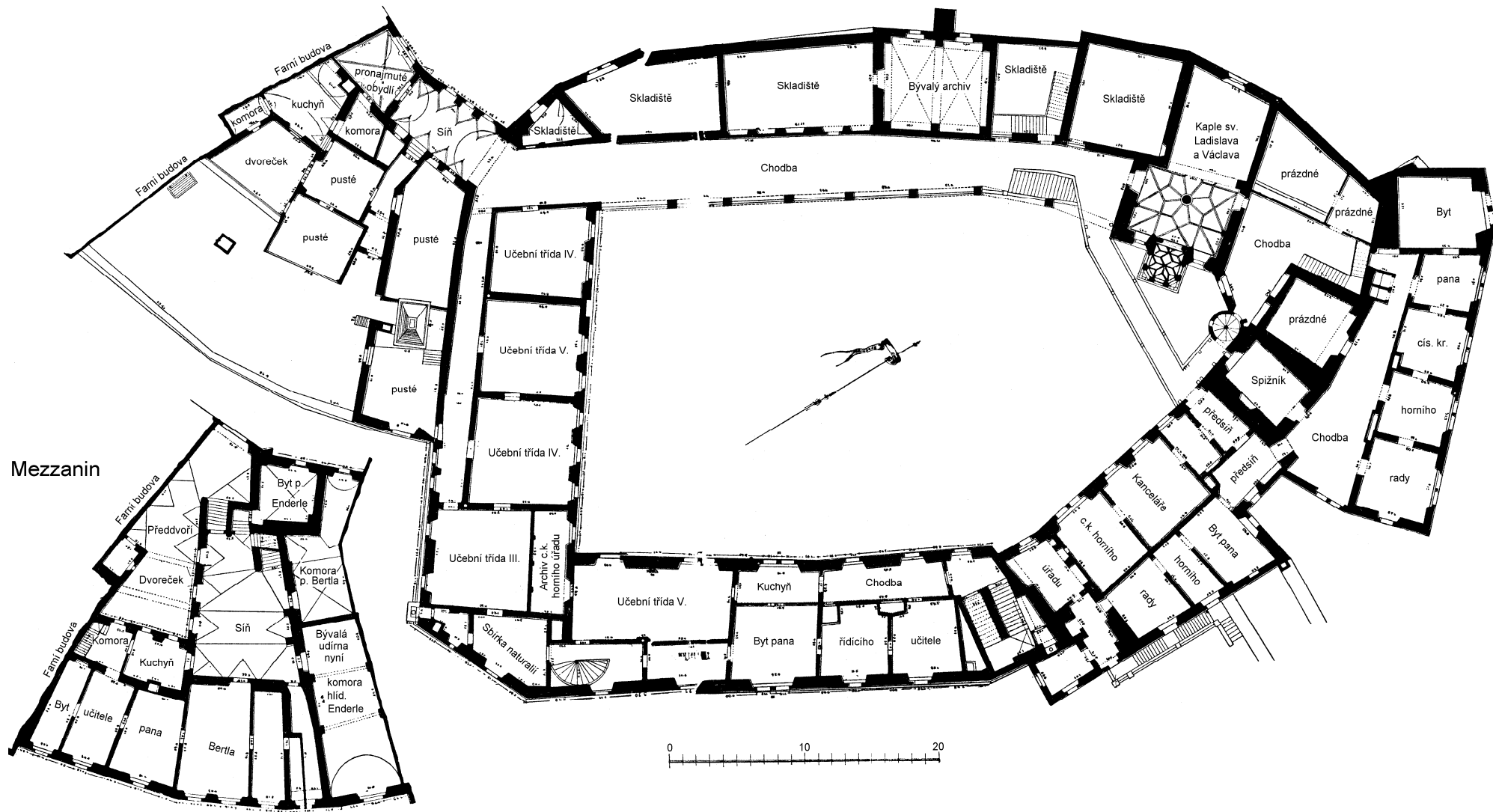


II. Příloha. Půdorys přízemí Vlašského Dvora před obnovou r. 1880.

A. Hlavní brána s věží. B. Královské komnaty. C. Královská kaple. D. Horní úřad a archiv horní. E. Mincířské dílny (šmitny). F. Dům nejv. mincmistra (Horstofarovský). G. Hradba proti městu. I-IV. Składiště. VII. Składiště. VIII. Chodba. X.-XI. Składiště. XII. Chodba. XIII.-XVIII. Składiště XIX. Chodba. XX.-XXI. Obydlí úřed. sluhy. XXII. Składiště. XXIII. Průjezd. XXIV. Dvoreček. XXV. Dřevníky. XXVI. Záchody školní. XXVII. Místnost nad žumpou. XXIX. Chodba. XXX. Składiště. XXXII. Dřevníky. XXXV. Składiště. XXXVI. Chodba. XXXIX.-XXXXVII. Składiště.



XXXXV.-XXXXIV. Skladiště. XXXXVII. Průjezd k sv. Jakubu. XXXXVIII. Dvoreček u stáje. XXXXIX. Skladiště. L. Dřevník b) nebydl. LII. Nepřístupno. LIV. Dílna. LV. Neobydleno. ABC Sklepy. D Vížka. Kreslil Jiří Zach. [upraveno]



I. Příloha. Půdorys I. patra Vlašského Dvora před obnovou r. 1880. Kreslil Jiří Zach. [upraveno]

Mylný náhled je také, že při přestavbě vícekrát jmenovaných křídel bylo proti všem tradicím gotiky profilování pouze v omítce naznačeno, neboť naopak, veškeré profilování obrub okenních, dveří, říms, veškeré sloupoví atd. provedeno jest přesně dle nalezených fragmentů z kamene, tak jak toho sobě c. k. ústřední komise pro zachování památek vždy výslovně přála a čemuž dle uvedeného v plné míře vyhověno bylo.

Pokud se týče další dosud neopravené části „Vlašského dvora“, tož dovolujeme sobě podotknouti, že slav. zastupitelství král. horního města Hory Kutné chtějíc, aby část tato,

hlavně ale bývalý palác se sněmovní síní důstojnému účelu věnována byla, usneslo se na tom, by zde městská radnice umístěna byla, čímž by přivedení staveb do původního stavu hlavně do půvabných tvarů středověkých budov aspoň částečně vystiženo býti mohlo.

Nížeřpsaný starosta, s ním pak c. k. vrchní inženýr Labler a ne méně i pan profesor Braniš, c. k. konservátor, vynasnažili se obětavě pány členy sl. obec. zastupitelstva přiměti k rozhodnutí, aby mimo věž a palác, o nichž určitě rozhodnuto bylo, že bez vážnější přestavby do původního stavu uvedeny býti mají, také trakt jižní - bývalé lony mincířské v původní stav, totiž co přízemní stavba s řadou nízkých sedlových střech

uveden byl, čehož však docíleno nebylo, jelikož slav. obec. zastupitelství rozhodlo, by se v místech těchto nová jednopatrová budova s místnostmi praktickým potřebám vyhovujícími zřídila a se starou věží a palácem v soulad uvedla. Slav. obec. zastupitelstvo vycházelo při rozhodnutí tom, jako i při dřívějších rozhodnutích od toho stanoviska, aby za velké oběti, které obec kutnohorská nese, získáno bylo také něco, co nákladu a potřebám obce odpovídá a dovolujeme sobě ct. společnost uctivě upozorniti, že náhled vyhovětí praktickým potřebám naproti zachování něčeho, co při nejlepší vůli zachovati nelze, vždy převládá a převládati bude.

Vracejíce se ku provedené přestavbě podotýkáme, že tato veškerým od nás kladeným podmínkám vyhovuje a že nám o nějakém nespokojení „v lůně obecního zastupitelstva“, jak v ct. dopise uvedeno, ničehož známo není. Ctěná společnost promine, že sobě nížeapsaná městská rada dovolí ke konci pronést domněnku, že nám podaný spis v hlavním obsahu sepsán byl zde v Kutné Hoře, a to od osoby, která dle našeho náhledu již mnohého zla zde způsobila, a v nedostatku jiného záležitost přestavby „Vlašského dvora“ do proudu osobního nepřátelství uvéstí zamýšlí. Ve spisu přicházejí data, o nichž s určitostí můžeme tvrditi, že nepocházejí od osoby mimo Kutnou Horu dlící a musíme upřímně politování nad tím vysloviti, že se ct. společnost dala za nástroj k nájezdům využítkovati.¹²⁾

Obec kutnohorská může s uspokojením hleděti na svou činnost ve prospěch starých památek rozvinutou, neb učinila ve směru tom převážně více ostatních měst, a bylo by jen si přátí, aby finanční poměry městu toho dovolily při přestavbě „Vlašského dvora“ na praktické použití budovy nehleděti a budovu tu jediné v původním stavu zachovati a tuto účelům musejním neb podobným věnovati.

Nížeapsaná rada městská Kutné Hory dotknuta jest nemile, že ctěná společnost zaslání podaného spisu informaci se strany městské rady předcházení nenechala a že se o sdělení potřebných dat na tuto neobrátíla, nýbrž na jednostrannou snad nějakou zprávu zmíněný spis podala. Městská rada byla by pány delegáty ctěné společnosti v Kutné Hoře přímo před podáním spisu - tedy v době, kdy spis rozhodně již vyhotoven býti musel - dlící, patřičně a s potěšením uvítala a musíme ve zlé vykládati, že se tak málo důvěry nám dostalo a osobám úplně nekompetentním byla přednost dána. Městská rada vděčna jest za zvláštní interes ct. společnosti pro naši činnost, musí však žádati, by se o informace v budoucnosti snad potřebné přímo na městskou radu obracela a veškerého jednání s orgány nekompetentními, kteří více na rozeštvání jinak klidných poměrů nežli na věci vlastní zájem mají, se vystřihala. Městská rada ráda udrží se ctěnou společností přátelský poměr a žádá naproti tomu ale, by veškerého nepřátelského smýšlení, ať již kýmkoliv způsobeného, zanecháno bylo.

Toto usnesení bylo ve schůzi slav. zastupitelstva obecního ze dne 7. ledna 1895, čís. pros. 162, jednohlasně schváleno. - Z rady městské v Kutné Hoře, dne 7. ledna 1895. - Starosta: J. Macháček mp.

Na tento přípis městské rady zaslala Společnost odpověď vypracovanou opět J. Lierem a upravenou na konec J. Herainem:

¹²⁾ Míňen tím p. Ant. Materka. [*14.11.1849 Kutná Hora, †17.5.1938 Praha. *Správce kutnohorské nemocnice, úředník v Praze, archeolog, kulturní historik, psal o Kutnohorsku a stati z oboru archeologie.* (http://www.prijmeni.cz/osobnost/27905/antonin_materka/)

Slavná rado král. svob. horního města Hory Kutné!

Ve své dne 16. ledna b. r. konané schůzi vzal nížeapsaný výbor na vědomí připsí slavné rady ze dne 7. ledna b. r., čís. 5498 ai 1894, kterýmž dána odpověď na podání naše ze dne 26. prosince m. r. v příčině přestavby Vlašského dvora.

„Společnost přátel starožitností českých“ jest dle svých stanov povolána pečovati všemožně o zachování památek vlasti naší. Koná tedy jen svou povinnost, upozorňujíc slavnou městskou radu na nedostatky dosavadní přestavby „Vlašského dvora“, nedostatky to, kteréž bijí do očí každému, kdo s požadavky náležitě restaurace památek jen poněkud obeznámen jest a komu na tom záleží, aby přestavby starožitných budov nebyly konány na újmu obecnou způsobem nevhodným. Toto věcné a důvodné upozornění jest obsahem našeho podání ze dne 26. prosince m. r., kteréž meritorně i formálně tvoří jediný zdvořilý, ba lichotivý projev důvěry v osvětenost ctěné representance slavné obce Kutnohorské. Nížeapsaný výbor nemohl jinak než očekávati, že jeho vřelé osvědčení věcného zájmu o zachování proslulého „Vlašského dvora“ dojde přátelského a vítaného porozumění, kteréž bude slavnému zastupitelstvu obce Kutnohorské útěchou a posilou v jeho dalších zásluhných snahách o přiměřené zachování znamenitých našich památek v Kutné Hoře.

Tím trapnější bylo zklamání, způsobené odpovědí slavné městské rady, kteráž nejenom tendenci našeho podání ignorovala, nýbrž i v naprostém, ničím neodůvodněném a ve slušném jednání zhola nepřipustném zneuznání našeho věcného zájmu nám nepřátelské smýšlení podkládá a se vzácnou odvahou veškerý náš vřelý interes o slavnou památku historickou a stavitelskou jakožto ohlas nějaké, nám neznámé osobní nevráživosti pojímá. „Společnost přátel starožitností českých“ mluví za sebe a za nikoho jiného; račiz to vzíti slavná městská rado na vědomí zároveň s podotknutím, že k opětovné výtce naší nekompetence nemá slavná městská rada oproti nám ani práva ani důvodu. Přestávajice slušně na tomto určitém ohražení, nebudeme dále reagovati na nemístné podezřívání, v němž odpověď slavné městské rady vyznívá. Neboť nám jde věc nade všecku nelibost, která - jak slavná městská rado po uvázení všeho zajisté dozná - z naší strany ani vyhledávána ani rozprádána není.

Proto vyslechl nížeapsaný výbor s nezkráceným interesem všecko, co podstatného slavná městská rado v připsí svém uvedla. Vylíčený průběh celého jednání o přestavbu byl nám sice většinou znám a jest v hlavních rysech v našem vlastním „Časopise“ vypsán. Uvádění autorit, v připsí slavné rady jmenovitě uvedených jakož i nejmenovaného „nejkompetentnějšího“ znalce (jež v takovéto absolutní dokonalosti bylo by asi těžko naléztí), nezastírá nikterak nuznost a nedostatečnost přestavby. Neboť ojedinělá, snad jen podmíněná a v různý čas pronášená mínění některých znalců byla paralysována změnami plánů i snesení, o nichž připsí slavné rady sám vypravuje, a nacházela jmenovitě rušivou protiváhu v účelu přestavby, kterouž po vysvětlivkách slavné rady o finančních poměrech, o kompensaci za učiněné oběti a konečně o převládání praktických potřeb nelze nazvati restaurací, nýbrž upřímně a prostě levnou adaptací k účelům nové školy a radnice. V tomto výkladu vězí jádro sporné otázky a nížeapsaná Společnost dotkla se ho ve svém zdvořilém podání výslovně, želíc toho, že učiněn byl marný, ani jednomu ani druhému účelu nehovící pokus, sloučiti rekonstrukci starožitného Vlašského dvora se stavbou moderní školy a městských kanceláří a žádajíc snažně, aby při provádění další přestavby od užitkových adaptací takových upuštěno a na důstojnou obnovu proslulé památky i na vhodné věnování její k účelu památnému pomýšleno bylo, což při vhodném rozdělení nutného většího nákladu na delší řadu let docílení lze. A to tím spíše, ana obec kutnohorská domáhá se zemské subvence, která zajisté snáze a v míře tím vydatnější dosažena

bude, čím více přiblíží se slavná rada k hledisku, s kterého důležitý úkol restaurace budovy tak znamenité pojmáme a svorně s námi každý opravdový přítel naší minulosti a našich statků kulturních i naší cti národní a osvětové pojímání musí.

Mimo jiné naznačili jsme toto hledisko příkladem, uvádějíc některé příbuzné restaurace zahraničné a též jednu domácí (což slavná rada přehledla) na důkaz, jakým duchem úkoly tak velkého významu ovládaný a řešeny býti mají. Jest potěšitelné, že neznámí, v přípise slavné městské rady uvedený „povolání faktorové“ také řečené vzory uměleckých restaurací dobře prostudovali a jest jen litovati, že toto vděčné studium zjevnou kvalitou adaptačních prací na „Vlašském dvoře“ nikterak doloženo není!

Také docela mimochodem a všeobecně dotkli jsme se okolnosti, kterak „stylistická mluva (přestavby) je tak chudá, že pouze kusé, monotonně opakované a proti všem tradicím gotiky i jen v omítce naznačené profilování vykazuje“. K tomu podotýká slavná městská rada, že veškeré „profilování obrub okenních, dveří atd. přesně z kamene provedeno jest“, kterýžto doklad pokud se týče velké většiny okenních obrub za pravý uznáváme. Dále nechceme a nechtěli jsme hájiti starobylost dřevěné pavlače mezi palácem a domem mincmistrovským; nečinili jsme tak ve svém podání ze dne 26. prosince m. r. ukazující toliko na malebnost podřízenějších takových a jiných detailů, o něž byl starý Vlašský dvůr na všech stranách zbytečně ochuzen.

Odpověď slavné městské rady vybrala si z našeho podání některé, pouze k ilustraci našeho stesku maní uvedené a povšechnému stylisování podřízené jednotlivosti k polemice, kterouž nevyhledáváme. Naopak, uvedli jsme v podání svém výslovně, že „nehodláme se spouštět do podrobné kritiky, která by daleko vedla a která by zejména vyžadovala pozitivních zevrubných návrhů, jež toliko, v souvislosti s rozpočtem řešiti lze!“. Slavná městská rada podjala se nevděčného úkolu, hájiti přestavbu Vlašského dvora důvody správné prý restaurace - přiznávajíc zároveň, že v podstatě neběží o restauraci, nýbrž o stavbu adaptační! Tím nejsou oslabeny, nýbrž jen zesleny naše námítky proti rekonstrukci, které pod pláštíkem obnovy padla by za oběť jedna z nejzajímavějších památek stavitelských a historických v království Českém. Ale spoléháme pevně, že k těmto koncům nedojde. Chceme věřiti, že slavné zastupitelstvo král. svob. horního města Kutné Hory, věrno tradicím přečestné své minulosti, přes okamžitou a bohdá pohodilou převahu směru utilitárního vzhopí se ještě včas k činu, k důstojné, umělecky pojaté a provedené restauraci „Vlašského dvora“, při níž bude zachráněno, co ještě zachrániti lze a snad i napraveno mnohé, co nyní příčinu k výtkám a steskům spravedlivým zavdává. To jest naše tužba a tento čin bude provázeti všecka naše veřejnost nejen díky a uznáním, nýbrž i pomocí slovem a skutkem, k němuž také naše Společnost mravními prostředky svého působení ochotně a ráda vždy hotova jest.

Na opětovný důkaz tohoto přátelského a věcného zájmu račič, slavná městská rado, přijati vlídně toto naše druhé podání stran kýžené, hodné a uspokojivé restaurace Vlašského dvora. - V Praze, dne 16. února 1895.

Za rok nato, dne 12. února 1896, doporučila žádost města za povolení zemské subvence na restauraci Vlašského dvora rozpočtová komise za referentství Dr. Pippicha s podotknutím: Zemskému výboru budiž uloženo, aby zjistil, zdali přestavba slouží k zachování a obnově cenné historické památky a zdali, vzhledem k zachování takové památky, obec zvláštní hmotné oběti by přinést musila a v jaké asi výši. Státní i zemská subvence byly pak vyplaceny po 30.000 K.

Tak skončilo dobře míněné zakročení Společnosti bez výsledku. Doba ještě tehdy nedozrála myšlenkově ani v Praze, tím méně na venkově. Vítězství myšlenky, za niž

tehdy Společnost bojovala, přišlo až na začátku nového století. Ale tehdy byl osud Vlašského dvora již dávno zpečetěn.

- - -

Dnešní Vlašský dvůr již nemá mnoho společného s bývalou královskou mincovnou. Zato je kvalitní ukázkou začlenění novostavby do historického prostředí. Tak kvalitní, že většina návštěvníků si ani neuvědomí, že původní Vlašský dvůr už neexistuje a tuto novostavbu vnímá jako středověkou památku.

Zbourání původní královské mincovny a novostavbu školy na jejím místě posuzuje F. Grimm téměř jako barbarský čin, ke kterému by dnes (tj. roku 1939) už nemohlo dojít, protože naše doba je „plna piety k historickým památkám“. To je bohužel ale jenom přání, které nebylo pravdivé ani roku 1939 a neplatí ani dnes. I dnes jsou památky bourány, nevhodně adaptovány nebo doplňovány nevhodnými přístavbami, památkové areály jsou znehodnocovány novostavbami nevhodného měřítko, tvaru nebo materiálu. Nekončící řadu takových příkladů uvádí např. Věstník Klubu Za starou Prahu.

Shrňme některé z výtek, které vylývají z textu F. Grimma, do jakéhosi desatera:

1) „Zdívno se při boření vůbec neprozkoumalo“ - To znamená, že nebyla prováděna průběžná dokumentace situací odhalených v průběhu bourání.

2) „Arkády ... trčely nijak nepoděpeny a byly vydány na pospas dešti a větrům.“ - Neboli i ty části stavby, které měly zůstat zachovány, byly odstrojeny a ponechány nechráněné dokud se nedostaly do havarijního stavu a pak byly zbořeny.

3) „Nové [arkády] však změnil směr i výšku.“ - Neboli původní části stavby byly nahrazovány replikami, které se někdy výrazně lišily od originálu.

4) „Dvanáct gotických portálků a mnoho ostění oken bylo vloženo do základů.“ „Z mříží těchto je zachována jen jedna a umístěna na improvizované hradbě“. - Hodnotné části původní stavby byly zničeny nebo v lepším případě přemístěny mimo stavbu, místo toho aby byly v maximální možné míře ponechány na místě nebo použity v rámci objektu.

5) „Ve šmitně č. 43 a sousední vykopalo se několik povelů zkušebních upotřebených kelímků.“ - Tj. absence archeologického výzkumu.

6) „vše, co zachovati nemožno bylo, pokud s účelem věnování budovy k účelům školství se srovnávalo, tak se napodobilo, že jak obraz povšechný tak i detailní provedení starému charakteru odpovídá“ - Tím je řečeno, že byla dáována přednost kopii před originálem.

7) „tato chodba [byla] sice velmi malebnou, avšak úplně bez ceny.“ - Malebnost byla pokládána za bezcennou vlastnost, podobně jako autenticita, hodnota stáří a krása.

8) „v rozsáhlé nové budově, jež na místě bývalého „Vlašského dvora“ se projektovává“ „Zemskému výboru budiž uloženo, aby zjistil, zdali přestavba slouží k zachování a obnovení cenné historické památky“ - Investor na jedné straně argumentuje tím, že staví novostavbu na místě Vlašského dvora a proto není vázán památkovými ohledy. Na druhou stranu, když žádá o dotace, mluví o restaurování památky.

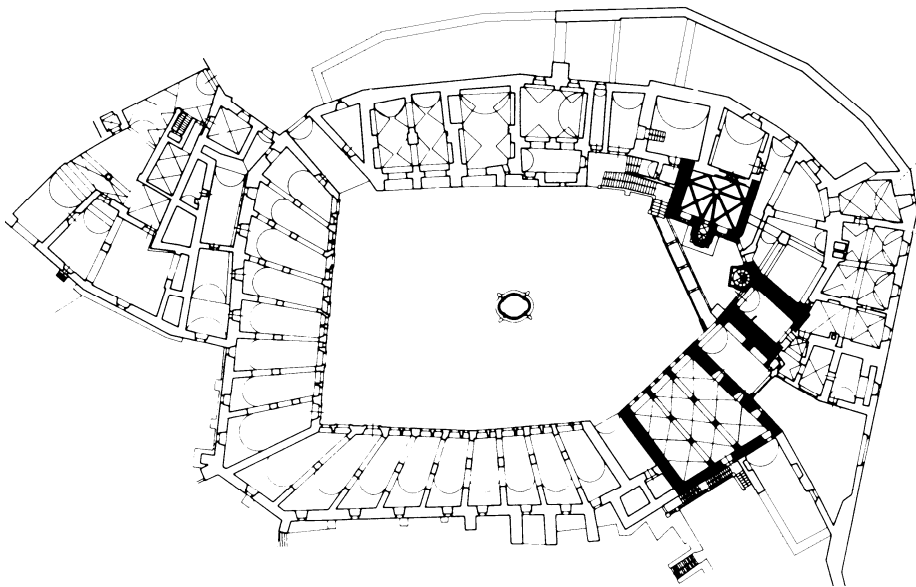
9) „nám podaný spis ... sepsán byl ... od osoby, která ... již mnohého zla zde způsobila“. - Když chybí argumenty, sahne se k osobním útokům a zpochybňuje se morální kredit nebo odborná úroveň oponenta.

10) „Nadměrné využití Vlašského dvora k moderním účelům“ - Dnes to označujeme termínem funkční přetížení stavby.

Dnes by k uvedeným výtkám, sepsaným na základě článku F. Grimma, bylo možné přidat řadu dalších. K zatím kuriozním patří například náhlé zjištění chemického zamoření, kterým byla zdůvodněna nutnost okamžité demolice památky. Naopak, ke zcela běžným nešvarům patří způsob financování oprav památek, kdy finanční prostředky je nutné vyčerpat v šibeničních termínech, neumožňujících kvalitní provedení prací (o kvalitě průzkumu v průběhu opravy nebo změnách projektu reagujících na dodatečná zjištění ani nemluvě). A odmítnout peníze na takovou kvapnou opravu památky není snadné, protože to znamená nejen zastavení prací a s tím spojené oddálení opravy památky, ale i výtky ze strany lidí a firem, které se na těchto pracích měly podílet. U památek ale platí věta z Grimmova článku: „není potřeba, aby obnova Vlašského dvora dala se rychle“.

Lze se s popsanými jevy i v dnešní Kutné Hoře setkat? Čtenář se může pokusit najít příklady pro jednotlivé body „desatera“. Pokud se mu to aspoň v několika případech nepodaří, pak to může znamenat, že dnes už ochranu památek bereme vážněji, než naši předkové před 120 lety.

M. Bartoš



Půdorys přízemí Vlašského dvora před obnovou. Černě vyznačeny části, které nebyly zbořeny při tzv. obnově a dochovaly se aspoň částečně do dnešních dnů - kaple, věž, panský dům a kašna.

PŘÍSPĚVEK K DĚJINÁM PAMÁTKOVÉ PÉČE V KUTNÉ HOŘE

Martin Bartoš

Na počátku 20. let 20. století vypracoval E. Leminger první seznam uvádějící celkem 54 objektů, které pak byly chráněny jako památky. V roce 1937 Josef Vepřek,^a konservátor státní památkové péče, tento seznam doplnil o dalších 42 domů a ještě o další objekty - kapličky, branky, plastiky, pomníky, pamětní desky, domovní znamení a pozůstatky opevnění města.^c Zatímco Lemingerův seznam se (autoru tohoto sdělení) dosud nepodařilo získat, seznam J. Vepřka je k dispozici. Nejde pravděpodobně o konečnou verzi, protože se počty objektů v některých případech liší od údajů uvedených ve Vepřkově Zprávě o činnosti v r. 1938,^b kterou podával jako jednatel odboru Klubu Za starou Prahu v Kutné Hoře.

Památky obvykle považujeme za víceméně neměnné objekty. Díky Vepřkovu seznamu můžeme aspoň trochu nahlédnout do jejich proměn za posledních 80 let, tj. za dobu jednoho lidského života. A nejsou to malé změny.

Vepřek v seznamu, který je k dispozici, navrhuje k ochraně celkem 54 domů, Kamennou kašnu a ještě 14 kapliček, jeden kříž, 8 branek, 13 soch, 6 pomníků, 11 pamětních desek a 46 domovních znamení (za která považuje *znamení v kameni tesaná, štuková, malby na plechu i plátně, atd.*). Z těchto 55 objektů bylo dodnes 8 zbořeno a několik dalších poškozeno úpravami (např. čp. 13 Karlov, čp. 6 Žižkov, čp. 361), které snížily jejich památkovou hodnotu. Dále byly zbořeny tři domy s domovními znameními navrženými k ochraně. Z dalších objektů se dnešních dnů nedočkaly 3 kapličky (u čp. 18 Žižkov a sv. Lazara a P. Marie na Karlově) a u dalších došlo ke ztrátě obrazů a soch, vážně poškozen byl kříž před ČKD, v Lorecké ulici už nestojí socha sv. Jana Nepomuckého, zničen byl pomník U Kalicha a celý hřbitov na Náměti, z branky u chrámu sv. Barbory je jen torzo. Nejhůře dopadla domovní znamení, kterých zmizelo 22, tj. polovina celkového počtu. To naznačuje, že za uplynulých 80 let došlo k významnému ochuzení výrazu kutnohorských domů a ulic. Na druhou stranu v několika případech byly v nedávných letech odkryty resp. umístěny obrazy do štukových fasádních ráků na domech, které Vepřek nezmiňuje - např. čp. 93 na Palackého náměstí nebo čp. 184 na Václavském náměstí.

Je zajímavé, že až Vepřek navrhuje chránit i jezuitskou kolej a klášter Voršilek. Proč nebyly na původním Lemingerově seznamu se dá jenom dohadovat - snad že

^a Josef Vepřek (*25.2.1884 Křesetice, †24.5.1968 Kutná Hora) patřil k nejvýznamnějším a nejvšestrannějším kutnohorským vlastivědným pracovníkům minulého století. Vystudoval kutnohorský učitelský ústav, studoval i na báňské škole v Příbrami a filosofické fakultě ve Vídni. Největší část svého života působil jako učitel a posléze správce pomocné školy v Kutné Hoře (1915-1948). Zajímal se o přírodu, historii a památky Kutnohorska i o pedagogiku a na tato témata publikoval řadu prací. Byl mj. jednatelem kutnohorského odboru Klubu Za starou Prahu a od roku 1935 byl po dobu 25 let konservátorem státní památkové péče a ochrany přírody.

^c Památková péče v Kutné Hoře v období mezi světovými válkami je dosud opomíjeným tématem, které čeká na své zpracování.

^b SOKA KH, Odbor Klubu Za starou Prahu v Kutné Hoře, korespondence 1937-1952, kart. č. 2, rok 1938.

dohled nad nimi nespadal do kompetence města? Naproti tomu absenci Vlašského dvora na původním seznamu lze snad přičíst tomu, že na počátku 20. let 20. století, kdy vznikal seznam E. Lemingera, byla mezi znalci kutnohorských památek stále ještě v živé paměti likvidace původní královské mincovny a její náhrada novostavbou. Až Vepřek „vzal na milost“ dochované pozůstatky gotické stavby a navrhl jejich ochranu. Z obdobného důvodu snad nebyla na původním seznamu ani Kamenná kašna - její plášť byl téměř celý vyměněn při puristické obnově. Totéž ale potkalo i Kamenný dům, který pravděpodobně na původním seznamu byl.

K nejmladším objektům navrženým na ochranu patří pomník padlých vojáků před Hrádkem, Masarykův pomník před Vlašským dvorem a některé z pamětních desek.

Ediční poznámka: V závorce na konci hesla uvádí J. Vepřek tehdejší majitele objektu. Přepis textu je co nejpřesnější, bez úprav, doplňky jsou v hranatých závorkách a poznámkách. Všude, kde je uvedeno muzeum bez dalšího upřesnění, se jedná o dnešní České muzeum stříbra v Kutné Hoře.

Zkratky: **SOKA KH** - Státní okresní archiv Kutná Hora; **ČMS** - České muzeum stříbra v Kutné Hoře; **[KP]** - objekt, který byl roku 1961 nebo později uveden ve státním seznamu nemovitých kulturních památek; **[-]** - objekt, který nebyl roku 1961 nebo později uveden ve státním seznamu nemovitých kulturních památek; **[x]** - zaniklý nebo z památkového hlediska zcela znehodnocený objekt.

Poděkování: Vydavatel děkuje Mgr. Ondřeji Seifertovi z Odboru památkové péče a školství Městského úřadu Kutná Hora za poskytnutí textu Josefa Vepřka a pracovnícím Státního okresního archivu Kutná Hora a Českého muzea stříbra za všestrannou pomoc při přípravě k vydání.



Kutná Hora - Žižkov, zbořený dům čp. 15 na horním konci Husovy ulice, vpravo je zbořená kaplička se sochou sv. Jana Nepomuckého (ČMS, fotoarchiv, př.č.5/2016)



*Kutná Hora - Žižkov, obecní špýchar čp. 6 s dnes již neexistující branou,
(SOkA KH, sbírka fotografií, č.789)*

VĚCI PAMÁTKOVÉ PÉČE V KUTNÉ HOŘE 1937/38

Objekty, navržené k ochraně státnímu památkovému úřadu v Praze.

Doplňkový seznam z roku 1937 (42 domovních čísel). Sestavil a navrhl Jos. Vepřek, konservátor.

Domy:

Čp.1 Žižkov - Česká ul. Rozsáhlá baroková patrová budova předměstského statku, s mansardovou střechou. Celek dobře reprezentuje tento druh staveb na periferii města, ač fasáda není již původní (Jäger Jan). [KP]

Čp.2 Žižkov, Česká ul. Dříve rodiny Dačických z Heslova. Významná baroková stavba kutnohorská s gotickým jádrem. Mansardová střecha, střešní vikýře, prosté, ale vkusné členění fasády, v kamenném nadpraží znak Dačických z Heslova (Černovský B.) [KP]

Čp.6 Žižkov - ku Ptáku, obecní špýchar. Dva zachovalé barokní štíty a vjezdy (obec).¹ [KP]

¹ Barokní vjezdy u obecního špýcharu čp. 6 byly zbořeny - jeden v neznámé době, druhý po roce 1963 (dle evidenčního listu nemovité kulturní památky z roku 1970).



*Kutná Hora - Karlov, Kávalův statek čp. 13, snad 30. léta 20. století
(foto J. Vepřek, SOkA KH, sbírka fotografií, č.772)*

- Čp.13 Karlov [K Bělidlu]. Předměstský dvorec, jehož obytné patrové stavení s půlpatrem, dnes velmi spustlé, svědčí o někdejší zámožnosti budovatele (Kavala J. a J.).² [X]
- Čp.15 Žižkov - u Rejholců, rozsáhlé nárožní obytné jednopatrové stavení předměstského dvorce s pěkně a bohatě koncipovanou empírovou fasádou. (Heim Viktor a Helena.)³ [KP,X]
- Čp.20 Žižkov - Obecní dvůr - dříve Hruškův statek. Celek předměstského dvorce s hosp. staveními a vjezdem o 2 pilířích se dvěma lvy z kamene. Obytné stavení s mansardovou střechou je pěkný typ barokového hospodářského stavení. Dvě žaluziová okna ve štítě. (Obec).⁴ [X]
- Čp.24 Barborská ul. Menší domek s lidově barokovou fasádou, mansardovou

² Obytné stavení statku čp. 13 na Karlově (Okresní stavební bytové družstvo Kutná Hora) bylo radikálně přestavěno, fasády jsou novodobé, uvnitř jsou v přízemí plackové klenby. Barokní původ areálu prozrazuje už jen piniová šiška na štítu stodoly nad vstupem do areálu.

³ U křižovatky ulic Husova - Na Valech. Dům čp. Ž15 byl zbytečně zbořen roku 1970 (Kalfus 1971a, obr.; Pospíšil 2009, 106, obr. 96) v souvislosti s úpravami křižovatky, i když patřil mezi památky tzv. kategorie A. Na jeho místě je chodník, trávník a parkoviště.

⁴ U křižovatky ulic Kouřimská - Na Valech - V Mišpulkách. Obytné stavení statku čp. 20 i s vjezdem bylo zbořeno, část hospodářských budov byla před několika lety změněna na penzion. Dosud stojí zajímavý objekt sýpky.



*Kutná Hora - Žižkov, statek čp. 20, snad 30. léta 20. století
(foto J. Vepřek, SOKA KH, sbírka fotografií, č.838)*

- střechou s přilehlým malým domkem havířským (kavna?) (Šimek J. M.) [KP]
- Čp.23 Barborská ul. Dům, zvaný „Hluboká síň“ staré kutnohorské rodiny Maternovy. Jádru gotické se zachovalými klenbami v přízemí, s kamenným ostěním dveří a oken. Chudá barokní fasáda, střecha mansardová. Vedlejší domek na dvorku asi havířský. Rodný dům Felixe Jeneweina (Machková, nyní Materna).⁵ [KP]
- Čp.30 Barborská ul. Rozlehlá budova s prostým barokovým průčelím s vikýřem v mansardové střechě. Velký patricijský dům s jednoduchým portálem. (Iritzová Alžběta).⁶ [KP]
- Čp.34 Žižkov „Za reálkou“ [Kudrnova]. Svěrázný, do ulice obrácený barokový štít, porostlý vinnou révou (Kopáček F a B.) [KP]
- Čp.34 Barborská ul. Sličně koncipovaná baroková fasáda s výklenkem s polychromovanou Bohorodící (Kořínková Pavla).⁷ [KP]
- Čp.38 Komenského nám. Stučkový barokový dekor velmi sličné koncepce. Střecha pultová (Zoufalý Jaroslav a Anna). [KP]
- Čp.41 Hlouška, Riegrova tř. [Masarykova] Předměstský dvorec, obytné stavení

⁵ Barokní fasáda na domě čp. 23 pravděpodobně neexistovala už v roce 1964 (dle evidenčního listu nemovité kulturní památky z roku 1964).

⁶ Dům čp. 30 nemá střechu mansardovou, ale valbovou.

⁷ Soška P. Marie byla předána do muzea a výklenek na průčelí domu čp. 34 byl pak dlouhá léta prázdný. Po nedávné opravě fasády je v něm kopie původní sochy (Kremla 2013).



*Kutná Hora - Hlouška, statek čp. 41 krátce před zbořením
(ČMS, sbírka fotografií, př.č.73/2016)*

- slušného barokového dekoru s mansardovou střechou (Peteříková Marie).⁸ [X]
 Čp.51-55 Barborská ul. Jesuitská kolej (K. Lurago). Dnes kasárny Roháče z Dubé (Čsl. republika).⁹ [KP]
 Čp.56-57 Smíškovo nám. [*Národního odboje*] „U havíře“. Rozsáhlý dvoupatrový patricijský dům s vkusně členěnou empírovou fasádou a domovním znamením horníka v kroji. Malba na plechu (Obec.). [KP]
 Čp.61 Rejskovo nám. Patrová nárožní budova (vlastně dvě) jádra gotického (renaissančního) s barokovým nízkým dekorem na jedné straně průčelí (I. patro). Objekt velmi starožitný, rázovitý a malebný (Vítková).¹⁰ [X]
 Čp.81 Jakubská ul. Patrový nárožní dům s barokovým dekorem - v nároží pískovcová socha sv. Jana S. tvoří pendant k soše sv. Tadeáše v nároží protějšího domu čp. 562 (Růžičková Al. - dědicové) Nově upravený dům - domovní znamení: sv. Trojice, malba na plechu ovál (Holubová Barbora).¹¹ [KP]
 Čp.108 v Husově tř. - dvoupatrový řadový dům s dobře členěným empírovým

⁸ Statek čp. 41 v Hloušce byl zbořen počátkem 70. let 20. století (*Kalfus 1971a*). Na jeho místě stojí budova pošty.

⁹ Dnes Galerie středočeského kraje - GASK.

¹⁰ Středověká část domu čp. 61 byla zbořena roku 1947 (*Pospíšil 2009*, 106, obr. 95), na jejím místě byla vystavěna roku 2012 poněkud přerostlá a svým vzhledem do daného prostoru se nehodící novostavba čp. 692.

¹¹ Na nároží domu čp. 81 je socha sv. Jana Nepomuckého zobrazená méně obvyklým způsobem - se staroboleslavským palladiem. Domovní znamení (obraz) chybí, zůstal prázdný štukový rám nad vstupem do domu. O domu čp. 81 se na jiném místě tohoto textu (viz *Plastiky č. 6*) píše jako o již chráněném.

průčelím (Dědicové Koničkovi).¹² [KP]

Čp.165 Šultysova tř. Dvoupátrový řadový dům s bohatším barokovým dekorem I. patra (Apeltauerová Marie). [KP]

Čp.176 Masarykovo [Václavské] nám. Patrový nárožní dům jednoduchého, ale vkusně členěného průčelí (Jelínek Č.). [KP]

Čp.182 Masarykovo [Václavské] nám. Dříve u Bílého lva. Prosté ale vkusné empírové průčelí dvoupátrového domu (Bondyová Štěp.). [KP]

Čp.184 Česká ul. Nárožní dům, přistavěný k boku Kamenného domu s prostým empírovým členěním ve fasádě, kryje přiměřeně svou hmotou a výškou zmíněný gotický řadový dům Kamenný (Rolečková). [KP]

Čp.187 V České ulici dům zvaný „Ve vaně“. Barokový dekor jednopátrového nárožního domu. Domovní znamení: Madona s děťátkem v barokové řezané kartuši. (Vašáková K. a Světníčková M.)¹³ [KP]

Čp.189 Česká ul. Empírový řadový dům svérázného výrazu (Šubert Vilém) [KP]

Čp.191 Česká ulice. Empírový dům vkusných proporcí (Fínová Marie). [KP]

Čp.201 Pirknerovo nám. Patrový barokový dům s prostým členěním, s vročením 1728 v kamenném nadpraží a s domovním znamením (paprsky). Bývalé lázně (Štěpinová).¹⁴ [KP]

Čp.221 Bartolomějská ul. Dům s kamenným gotickým ostěním domovních dveří (zaznamenané již Branišem) (Falge A. a H.). [KP]



*Kutná Hora čp. 187, snad 30. léta 20. století
(foto J. Vepřek, SOKA KH, sbírka fotografií, č.716)*

¹² Roku 1996 byl v průčelí domu čp. 108 odhalen a rekonstruován renesanční portál.

¹³ Na průčelí domu čp. 187 není v současnosti žádné domovní znamení ani kartuš.

¹⁴ Domovní znamení (paprsky) na průčelí domu čp. 201 chybí. Právě probíhá (2016) rekonstrukce spojená se zvětšením střechy a vybudováním čtyř nových vikýřů na průčelní straně.

Čp. 287-289 Poděbradova tř. Klášter Voršilek. J.K. Dinzenhofer. [KP]

Čp. 318 V nároží Palackého nám. a Kolárovy tř. Baroková fasáda bohaté, nedávno obnovené ornamentace. Dobře udržovaný dům (Brož A.).¹⁵ [KP,x]

Čp.319 Vladislavova tř. Dům má průčelí, obzvláště I. patra s bohatším plochým barokovým dekorem podokenním a nadokenním (Klamicer A. a J.).¹⁶ [KP,x]

Čp.335 Vladislavova tř. Zajímavý barokový stužkově ornamentální dekor podokenní a nadokenní (Čečetka Karel a Marie).¹⁷ [KP]

Čp.336 Vladislavova - Rozsáhlý barokový patricijský dům dobře udržovaný (Horská M. a Nekola O.). [KP]

Čp.339 U sv. Anny [Anenské náměstí]. Empírová fasáda originálního štukového dekoru. (Dohnalová Marie).¹⁸ [KP]

Čp.354 Sedlecká ulice. Starobylý dům s prostě členěnou fasádou se soškami sv. Jana [arkandera]. a Nepomuckého, kořících se Madonně - ve výklenku. Podokenní plastrony a malované lunety novější (Černocho J. a F.).¹⁹ [KP]

Čp.361 Sedlecká ul. Lidová přízemní stavba hostince s mansardovým nástavcem ve střechu domu tvoří prostý, ale svérázný celek (Krupička Václav).²⁰ [-]

Čp.362 Sedlecká ul. Nevelký patrový domek se svérázně členěným empírovým



Kutná Hora čp. 354, výklenek mezi okny prvního patra (foto M. Bartoš, 1997)

¹⁵ Dům čp. 318 byl zbořen roku 1962 (Pospíšil 2009, 124, obr. 115 a 116). Na jeho místě stojí hotel Mědínek.

¹⁶ Dům čp. 319 byl zbořen roku 1962 (Pospíšil 2009, 127, obr. 117). Na jeho místě stojí hotel Mědínek.

¹⁷ Podokenní dekor na domě čp. 335 chybí úplně, nadokenní dekor lze jen těžko označit jako stužkový. Nadokenní dekor oken prvního patra má mnohem vyšší výtvarnou úroveň, než dekor oken v přízemí.

¹⁸ Po roce 1996 byly na střeše domu čp. 339 postaveny tři vikýře. Esteticky je dům znehodnocen vzhledným stožárem s anténami.

¹⁹ Sochy z výklenku na domě čp. 354 byly pravděpodobně ukradeny krátce před rokem 2000.

²⁰ Dům čp. 361 je nyní bez nástavce na střeše (Pospíšil 2009, obr. 124). Tento střešní altán byl roubený s lichoběžným dřevěným štítem (Líbal 1961).

průčelím, s obrazem sv. Trojice v tympanonu (fresco). Na brance do dvorka vedoucí dvě pískovcové pěkné empírové vázy. (Švecová Julie).²¹ [KP]

Čp. 373 Vladislavova ul. Rozsáhlý nárožní dům s prostě členěnou barokovou fasádou, gotického jádra domu (Jursíková Marie). [KP]

Čp. 378 a 379 Palackého nám. Oba významné dvoupátrové domy barokového dekoru na fasádě. Čp. 378 má mansardovou, dosud šindelovou střechu, v tympanonu okno. Oba domy mají gotické jádro. V nároží domu čp. 379 socha sv. Jana Nep. v pískovci. I. patro. (Dědicové Lemingrovi a Moravská banka).²² [KP]

Čp. 476 Jungmannova tř. Dům „U lva“ - svérázný patrový domek empírového průčelí s domovním znamením lva ze štuku. Rodný dům Gabriely Preissové (Starchová Julie a Zdenka)²³ [KP]

Čp. 487 zvaný „U jelena“. Svérázný empírový dům s domovním znamením jelena na nároží. Dva jeleni v nároží o jedné řezané hlavě s přírodními parohy (F. Haková). [KP]

Čp. 552 Vlašský dvůr (Obec). Zbytky historické stavby. [KP]

Čp. 544 Havlíčkovo nám. Starobylý patrový nárožní dům se zaobleným nárožím v přízemí a vysunutým I. patrem do sv. Jánského nám. Na omítce I. patra obraz Madony se dvěma světlicemi v podnoží. Olej na omítce. Starožitný vzhled. (Křížová Marie). [KP]

Čp. 64 Žižkov [Na Bylance] Slavík a Růžena - Předměstský dvorec s mansardovou



Kutná Hora čp. 362, obraz Nejsvětější Trojice, snad 30. léta 20. století (foto J. Vepřek, SOkA KH, sbírka fotografií, č. 730)

²¹ Tympanon domu čp. 362 je v současnosti bez jakékoli malby.

²² Dům čp. 378 má dosud na střeše pod eternitovými šablonami šindelovou krytinu. U domu čp. 379 byl šindel odstraněn roku 1994. Kamenná socha sv. Jana Nepomuckého byla z nároží nedávno snesena a její další osud není autoru tohoto textu znám.

²³ Fasáda domu čp. 476 byla v nedávné době poměrně citlivě obnovena (narušena byla především přízemní část vpravo) i když nebyl obnoven doložený původní stav (Pospíšil 2009, 138, obr. 131). Esteticky je ale dům znehodnocen soustavou antén na komínech.

střechou [KP]

Čp.72 Komenského nám. rodný dům
Braunův [KP]

Čp.179 Václavské nám. - rodný dům
Lierův [KP]

Čp.32/33 Tábořská tř. [Kremnická] Žiž-
kov - soc.-zdrav. ústav²⁴ [-]

Čp.540 Sv. Jánské nám. - Mateřská
školka [KP]

Čp.60 Smíškovo nám. [KP]

Čp.458 Vrchlice - Macháčkovo nábřeží -
Kohout Emil - předměstský zahradní
dům [KP]

Čp.409 Tylova tř. Náměť - rohový dům -
Šimůnková²⁵ [-]

Kamenná kašna²⁶ [KP]

Čp.445 v Jungmannově třídě s barokní
brankou [KP]

Čp.369 u sv. Anny - starobylý rozlehlý
dům o 3 průčelích s mansardovou
střechou - Martina ml.+Pachovská²⁷
[-]

Domovní znamení domů chráněných.

podle původního prvního návrhu (škol.
rada E. Leminger).²⁸ V tomto seznamu
nejdou domovní znamení uvedena.
Domovní znamení dodatkového soupisu
z r. 1937 jsou již připojena k objektu,
navrženému k ochraně.

Čp. 41 Komenského nám. Rodný dům Mikuláše Dačického z Heslova. Znak rodu
Dačických - odlitek. Originál v museu Vocela. Řezal řezbář Vojtěch Šedivý.²⁹
[KP]

Čp. 85 Havlíčkovo nám. Socha sv. Jana Nep., zavěšená na průčelí domu. Řezba Fr.



*Kutná Hora čp. 85, dřevěná socha sv. J. Nep.
mezi okny I. patra (foto M. Bartoš, cca 1990)*

²⁴ Dnes Dům dětí a mládeže Dominik.

²⁵ Víkyře na domě čp. 409 jsou až z roku 1994.

²⁶ Stručný přehled památkové péče o tuto památku podává Ďoubal (2015, 130-145).

²⁷ Správně má být čp. 353. Dům byl zbytečně zbořen v roce 1981 (Muk 1994, 231, obr.; Pospíšil 2009, 128, obr. 120). Na jeho místě a na místě vedlejšího domu čp. 352 byla roku 2012 postavena poněkud robustní novostavba čp. 693.

²⁸ Tento seznam se (autoru těchto poznámek) dosud nepodařilo nalézt.

²⁹ V muzeu jsou dva znaky Dačických z Heslova pocházející z domu čp. 41, větší o výšce asi 80 cm s opršlou polychromií a druhý o výšce asi 40 cm, oba byly pravděpodobně původně umístěny na domovní fasádě (Kremla 2013).

M. Katterbauera.³⁰ [KP]

Čp.102 Husova tř. Obraz Madonny se 2 anděly v podnoží. Bez rámu. Olej na omítce (Maloval Hynek Vysekal:).³¹ [KP]

Čp.105 Husova tř. Dům Děkanovský. Madonna s Ježíškem v štukovém rámu mezi okny I. patra. Mezi okny II. patra: Strom (dub). Malba na omítce. [KP]

Čp.123 Husova tř. Dům „U rytířů“. Dvě postavy rytířů v brnění. Hrubý štuk. [KP]

Čp.141 Husova tř. Obraz Krista v původním gotickém tesařem rámu. Fresco od zemělého Hynka Vysekala.³² Oba v nároží domu v I. patře. [KP]

Čp.146 Lierova ul. Hornický dům. V nároží socha sv. Jana Nep. Pískovec I. patro.³³ [KP]

Čp.153 Šultysova tř. Sv. Jan Nepomucký v nároží I. patra. Dřevo. Tamtéž ve dřevě řezaná česká koruna na železném závěsu v nároží.³⁴ [KP]

Čp.170 Šultysova tř. Dům „U třech havířů“. Tři horníci v kroji. Štukový rám. Olejomalba na omítce. [KP]

Čp.272 Orelská ulice. Obraz sv. Jana Nep. jako almužníka. Olej na omítce v štukovém rámu v I. patře.³⁵ [KP]

Čp.321 Palackého nám. sv. Václav - olej na mědi v původním kamenném gotickém rámu. Maloval ak. mal. Josef Šedivý.³⁶ [KP,x]



Kutná Hora čp. 153, dřevěná socha sv. J. Nep. na nároží I. patra domu (foto M. Bartoš, 1995)

³⁰ Socha byla z průčelí domu čp. 85 odstraněna při opravě fasády kolem roku 1990. Spolu s ní byli odstraněni tři andělci, připevnění na zdi po stranách sochy a nad ní, a lampa i s držákem umístěná pod sochou.

³¹ Obraz na fasádě domu čp. 102 už není.

³² Výklenek s malbou Krista je na jižní stěně domu čp. 141. Symetricky vzhledem k nároží je na východní stěně domu umístěn druhý výklenek s malbou Madony s Ježíškem v náručí (obě postavy s korunou na hlavě). Mezi výklenky je na nároží štuková šesticípá hvězda.

³³ Na nároží domu čp. 146 je pískovcová barokní socha sv. Václava. Správné označení objektu je Havířský dům (viz např. *Dudák 2004*, 123-124). Po obnově, která proběhla před několika lety, byl přejmenován na Spolkový dům. Doufejme, že toto nemístné rušení historických názvů a jejich nahrazování novotvary (dříve časté zvláště v případě názvů ulic) zůstane už zcela ojedinělým jevem.

³⁴ Socha byla z nároží domu čp. 153 odstraněna při opravě fasády po roce 1995 (její osud není autorem tohoto sdělení znám). Koruna zmizela mnohem dříve. V roce 2015 byla na nároží osazena nová dřevěná (?) socha sv. Jana Nepomuckého, která není kopií původní sochy.

³⁵ Obraz na průčelí domu čp. 272 je velmi vážně poškozen - je prakticky nečitelný.

³⁶ Dům čp. 321 byl zbořen krátce před rokem 1973, na jeho místě stojí novostavba. Osud obrazu není znám.

Čp.507 Tylova tř. Dům „U hřebene“. Rodný dům Tylův. Soška Bohorodičky se třemi horníky v kroji a s andílky (Dřevo - Katterbauer?).³⁷ [KP]

Chrám, kostely, kaple.

1) Chrám sv. Panny Barbory [KP]

2) Chrám sv. Jakuba [KP]

3) Kaple Božího Těla (dnes varhanářská dílna fy. Jan Tuček)³⁸ [KP]

4) Kostel Nejsvětější Trojice na předměstí Žižkov [KP]

5) Kostel Matky Boží na Náměti, se zrušeným hřbitovem [KP], ohradními zdmi a plotem a se všemi tam zachovanými náhrobními kameny a plastikami [KP, x]. Chráněný celek.³⁹

6) Kostel Všech Svatých na hřbitově téhož jména. [KP]

7) Chrám sv. Jana Nepomuckého v Husově třídě. [KP]

8) Baroková věž bývalého chrámu sv. Bartoloměje s novější kaplí při Nadačním domě kutnohorských měšťanů [čp. 206 - dnes Centrum U Bartoloměje, poskytovatel sociálních služeb] na Pirknerově náměstí. [KP]

9) Kostel českobratrské církve evangelické v Poděbradově tř. [čp. 328] Budova klasicistního stylu, projekt arch. Fr. Buldra z Prahy, rodák Kaňkovský. [KP]

10) Klášterní kostel [voršilského kláštera, Poděbradova ul.] - B. Ohmann 1900/1901 [KP]



*Kutná Hora, kaplička nad Lorcem u silnice na Kaňk, snad 30. léta 20. století
(SOKA KH, sbírka fotografií, č.920)*

³⁷ Sousoší na fasádě domu čp. 507 je kopie, originál je uložen v muzeu (*Kremla 2013*).

³⁸ Kaple Božího těla byla v letech 1997-2000 po dlouholetém chátrání opravena a nyní slouží turistickým a kulturním účelům.

³⁹ Náhrobky ze hřbitova u kostela Matky Boží na Náměti (asi jen část z nich) byly po jeho likvidaci přemístěny do areálu kutnohorských technických služeb (předpokládalo se jejich využití na stavbách) a pak ke kostelu Nejsvětější Trojice (*Novák 2013*), kde v současnosti nejsou. Pouze náhrobek Antonína Breuera (†1860) byl předán do muzea (*Kremla 2013*). Kromě několika pomníků v ohradní zdi zůstal na ploše hřbitova jen pomník rodiny Zachovy. Severozápadní a jihozápadní ohradní zeď hřbitova byly zbořeny. Popis hřbitova před jeho zničením - viz Vepřek (1941).



Kutná Hora, kaplička u vchodu do Breuerových sadů pod Vlašským dvorem, snad 30. léta 20. století (SOKA KH, sbírka fotografií, č.914)

Kapličky.

- 1) Kaplička nad Lorcem při silnici kaňkovské s kovovou mříží a monogramem MA (Moravec, býv. starosta města) ve výklenku Pieta (olejomalba na plechu) - kovaná mříž⁴⁰ [-]
- 2) Kaplička v Poděbradově [Vocelově] třídě u domu čp. 292 (Novotný). Panna Maria s andělky - kámen - po stěnách 4 řezání andělci - přenesena sem od brány klášterské.⁴¹ [KP]
- 3) Kaplička pod zahradou domu čp. 521 [U Jelena] (dědici Horáčkovi). Socha P. Marie Lurdské v životní velikosti - pískovec - Šidlo 1884 [KP]
- 4) Baroková kaplička nad Tellerovou cihelnou nedaleko státní silnice Kutná Hora - Přítoky na pozemku zemřelé paní Vašákové. Velmi sličná stavba pěkně umístěná.⁴² [KP]

⁴⁰ Výklenek kapličky nad Lorcem byl dlouho prázdný, po nedávné opravě je v něm malý reliéf Madony. Starostové Kutné Hory, jejichž jméno či příjmení začínalo písmenem M nebo A, byli dva: Vojtěch Moravec (1886-1892) a Jan Macháček (1892-1919). Písmena na mříži by snad mohla být i zjednodušeným monogramem MARIA.

⁴¹ Roku 2011 restaurovaná socha Panny Marie byla přenesena do výstavní síně Spolkového (Havířského) domu (Lierova čp. 146), v kapličce je umístěna kopie (Doubal 2015, 146-153). Čtyři řezání andělci na stěnách kaple už nejsou.

⁴² Kaplička Panny Marie v bývalém sadu západně od polikliniky, která je v současnosti ve špatném stavu. Byla obklopena velmi obtížně prostupným křovím,



*Kutná Hora, kaplička sv. Petra a Pavla na Rovinách, snad 30. léta 20. století
(SOKA KH, sbírka fotografií, č.924)*

- 5) Baroková kaplička na Pankráci (Riegrova tř. [Masarykova]), přenesená r. 1935 k domu vojenských gázistů čp. 343 s vročením 1768. Velký, pěkně řezaný krucifix. Ve štítku sv. Trojice - malba na plechu.⁴³ [KP]
- 6) Empírová kaplička vkusné koncepce na Kouřimské ulici u hospodářství p. Junga čp. 24 Žižkov, se sloupky, tympanonem a obrazem Bohorodice Svatohorské.⁴⁴

kteří sice bylo před několika lety vysekáno, ale prostor už zase zarůstá. Horní výklenek je prázdný (dle evidenčního listu nemovité kulturní památky z roku 1970 v něm v roce 1961 byla barokní socha Panny Marie a roku 1970 byl výklenek už prázdný), v dolním výklenku, uzavřeném železnou mříží, je silně poškozený obraz Panny Marie Svatohorské (malba na plechu).

⁴³ Kaplička, která je dnes nedaleko hlavní pošty, stála před přenesením uprostřed cesty (Štroblová - Altová 2000, 488 - obr.). Obraz sv. Trojice ve štítu kaple už dnes není. Dle evidenčního listu nemovité kulturní památky z roku 1970 byl ve štítu ve štukovém rámu obraz Korunování Panny Marie (olej na plechu).

⁴⁴ Nároží Vojtěšské a Kouřimské ulice. V kapličce je nyní nový obraz Panny Marie Svatohorské. Ještě před několika lety zde byl obraz Panny Marie se srdcem probodeným dýkou (Panna Marie Bolestná). Před ním zde byl velký obraz Madony, malovaný na plátně, zničený krátce po roce 2000. Evidenční list nemovité kulturní památky z roku 1970 uvádí na plechu malovaný obraz Panny Marie Svatohorské. Kaplička je udržovaná, obdiv si zaslouží i neustálé zasklívání někým neustále rozbíjených oken.

[KP]

- 7) Kaplička u vchodu do sadů Breuerových. Řezaný krucifix slušné úrovně. [KP]
- 8) Empirová kaplička mezi čp. 7 a 249 v ulici „Ku Ptáku“ s barokovým obrazem Na Kalvarii - olejomalba na plátně.⁴⁵ [KP]
- 9) Kaplička na Tábořské [Kremnické] třídě u domu čp. 18 Žižkov s pískovcovou sochou sv. Jana Nepomuckého - lidový pozdní barok s náznaky empiru.⁴⁶ [KP,x]
- 10) Kaplička v rohu domu čp. 534 [Novomlýnská] (Dědici Jelínkovi) a sousední branky s řezaným velkým krucifixem [KP]
- 11) Kaplička v cípu zahrady u čp. 36 Karlov při silnici pod Spravedlností. Madonna s děťátkem - olejomalba na plechu - řezaná mříž - výtvarně chud⁴⁷ [x]
- 12) Kaplička sv. Lazara na Karlově, v místě býv. kostela sv. Lazara s biblickým obrazem sv. Lazara (olejomalba na plechu) od Jana Vysekala ml. r. 1894.⁴⁸ [x]
- 13) Kaplička sv. Petra a Pavla na Rovinách, na místě



Kříž u silnice před ČKD, snad 30. léta 20. století (SOkA KH, sbírka fotografií, č.941)

⁴⁵ Jedná se o kapličku mezi čp. 7 a 103 proti čp. 1 (vše Žižkov, Česká ul.). Obraz chybí, místo něj je ve výklenku prostý dřevěný kříž. Dle evidenčního listu nemovité kulturní památky měl snad ještě v roce 1979 v kapličce být obraz Oplakávání Krista.

⁴⁶ Kaplička u domu čp. Ž18 byla zbytečně zbořena roku 1970 (Pospíšil 2009, 107, obr. 97) při stavbě silničního obchvatu historického jádra, socha byla přechodně umístěna na nádvoří kláštera Voršilek (dle evidenčního listu nemovité kulturní památky). Snad je totožná se sochou nyní umístěnou v soutce u kostela sv. Jana Nepomuckého (Seifert - Mottlová 2014, 45).

⁴⁷ Ulice Na Spravedlnosti, za učilištěm. Kaplička zanikla přibližně v sedmdesátých letech 20. století. Osud obrazu je neznámý.

⁴⁸ Neorománská kaplička sv. Lazara byla zbořena v 80. letech 20. století pravděpodobně v souvislosti se stavbou plaveckého bazénu - stála východně od něj u parkoviště. V roce 2013 byla obnovena v poloviční velikosti a na mírně odlišném místě - v ústí ulice V Lipkách. Vysvěcena byla 28.10.2013 (dle webových stránek o.s. Denemark). Předchůdcem kapličky byl gotický kostel, součást kutnohorského špitálu sv. Kříže a sv. Lazara, zobrazený na Willenbergově vedutě Kutné Hory (cca 1602 - Šimůnek 2010, obr. 53) a v barokizované podobě na Morstadtově vedutě vzniklé před rokem 1823 (Pospíšil 2009, 21, obr. 7; Šimůnek 2010, obr. 65). Z kostela se dochoval jen barokní dřevěný kolorovaný reliéf z roku 1677, uložený dnes v muzeu, zobrazující sv. Lazara s boháčem (Lk 16, 19-31). Osud obrazu ze zbořené kapličky není znám.



*Branka, původně snad kaplička sv. Jana Nepomuckého u čp. 445 na Jungmannově nám.
(SOKA KH, sbírka fotografií, č.643)*

kostela téhož jména v bývalé osadě Rovni.⁴⁹ [KP]

- 14) „U křížku“ Kovaný kříž, zasazený do zděného podstavce. Svěrázný celek při silnici K.Hora-Křesetice u odbočující cesty do Perštejce (Na rovinách)⁵⁰ [-]
- 15) Baroková kaplička u Wagenknechtova mlýna - 4 plastiky v museu Vocela.⁵¹ [KP]

Branky.

- 1) Vkusně řešená baroková branka, vedoucí z Palackého nám. do zahrady Breuerovy

⁴⁹ Kaplička sv. Petra a Pavla na Rovinách, stojící na okraji lesa poblíž bývalé cesty vedoucí od Nových mlýnů ke kříži před dnešním ČKD, byla roku 2012 opravena a opatřena novým obrazem (Starý 2012) inspirovaným původním obrazem, který namaloval malíř Jan Vysekal. Kaplička nestojí na místě kostela sv. Petra a Pavla (ten stál přímo na roveňském pásmu poblíž Roveňské šachty hloubené koncem 19. stol.), ale asi 400 m jihovýchodně od něj. Pravděpodobně se jedná o kapli založenou roku 1634 a obnovenou roku 1750 (Kegler 2009, 144).

⁵⁰ U křížovatky před areálem ČKD. Kříž je ulomený, zůstala jen jeho dolní část ukazující, že se jednalo o relativně vzácný empírový typ kříže. Vysoký podstavec byl před několika lety opraven.

⁵¹ Kaplička u Wagenknechtova mlýna byla nedávno opravena. Ve výklencích jsou nově moderně pojaté plastiky sv. Barbory, sv. Vojtěcha (?), sv. Floriána a sv. Františka resp. sv. Antonína Paduánského (?). V museu jsou v současnosti dřevěné původně polychromované sochy sv. Václava, sv. Jana Nepomuckého a sv. Barbory pocházející z této kapličky (Kremla 2013).

u čp. 376 (dům chráněný) - Breuerová Marie.
[KP]

- 2) Empirová branka v Jungmannově třídě u čp. 445. Ve štítě zasklený obraz ve výklenku (U domu J. Kozlíka).⁵² [KP]
- 3) Mohutně profilovaný barokový vjezd na opačné straně téhož domu. [KP]
- 4) Baroková branka, vedoucí na lávku u Nových mlýnů, obnovena r. 1806, v čele ulice Novomlýnské. Nahoře empirová kamenná váza. U domu čp. 534. [KP]
- 5) Dvě barokové branky zahrady, patřící k Hrádku. Jedna vede z nižší části zahrady do vyšší části, druhá ze sv. Barborské ulice do zahrady. (Dům chráněný - obec Kutná Hora.) [KP]
- 6) Barokový vjezd do zahrady (dvora) u čp. 48 [Rakova] (chráněný dům) (Plačková A. a M.) [KP]
- 7) Barokový vjezd do dvora (zahrady) u čp. 376 v Libušině ulici. [KP]
- 8) Baroková branka, vedoucí do zahrady jezuitské koleje (Kasáren Roháče z Dubé) ze zahrady A. Strnada (čp.296 Ž.) zazděná (ČSL republika).⁵³ [KP]

Plastiky (kromě pomníků).

- 1) Morový sloup (Boží muka) v Šultysově třídě. Pískovec. Fr. Baugut 1713.⁵⁴ [KP]
- 2) Poprsnice terasy před Jesuitskou kolejí se všemi 13 sochami a sousošími světců. Pískovec - Fr. Baugut 1708-1716. [KP]
- 3) Baroková socha sv. Bernarda se znakem Dačických nad hřbitovem Všech Svatých při silnici hořanské. Pískovec.



Socha sv. Barbory u Havírny na Ptáku, snad 30. léta 20. století (SOKA, sbírka fotografií, č.939).

⁵² Branka u čp. 445 vznikla pravděpodobně z kapličky sv. Jana (Nepomuckého?), doložené k roku 1747, pod kterou procházela tzv. Císařská strouha přivádějící vodu od Nových mlýnů až na severní stranu Turkaňku (Bílek - Bartoš 2000). Na rámu skleněného křídla skříňového obrazu ve výklenku byl letopočet 1832. Roku 1955, při opravě branky, byl obraz vyměněn za olejový obraz sv. Václava. Sklo ve výklenku mělo okrasnou borduru z barevných sklíčků (SOKA KH, sbírka fotografií, text na rubu fotografie č. 614). Výklenek na brance je nyní prázdný, zasklení je bez bordury.

⁵³ Torzálně dochovaná zazděná branka vedle horního konce nového schodiště ze zahrad za jezuitskou kolejí k chrámu sv. Barbory.

⁵⁴ Roku 1713 bylo rozhodnuto o stavbě sloupu, práce probíhaly v letech 1714-15, jak připomínají chronogramy (Roháček 1996, 157).

Nákladem Bernarda Dačického z Heslova.⁵⁵ [KP]

- 4) Baroková socha sv. Šebestiána nad úvozovou polní cestou odbočující od silnice hořanské nad hřbitovem Všech Svatých. Pískovec.⁵⁶ [KP]
- 5) Svatý Jan Křtitel na terase na náměstí Svatojanském. Baroková plastika velmi pozoruhodná. Pískovec. [KP]
- 6) Baroková plastika sv. Tadeáše v nároží domu čp. 81 (chráněného) a sv. Jana Nepomuckého. V nároží domu protějšího čp. 562, které tvoří vstup do náměstí Komenského (Dům čp. 562 je chráněný) Pískovec.⁵⁷ [KP]
- 7) Baroková socha sv. Jana Nepomuckého v nároží chráněného domu čp. 562 (viz výše)⁵⁸ [KP]
- 8) Baroková socha sv. Anny na náměstí téhož jména, přenesená k domu čp. 369 z bývalé kašny. Pískovec.⁵⁹ [KP]
- 9) Sv. Tadeáš (barok) v parku u chrámu sv. Barbory pod jižní věží koleje. Pískovec. [KP]
- 10) Baroková socha sv. Barbory na rozcestí „Na Ptáku“ před Havírnou (vodárnou)



Socha sv. Jana Nepomuckého v Lorecké ulici, snad 30. léta 20. století (ČMS, fotoarchiv).

⁵⁵ Socha sv. Bernarda byla v roce 2009 restaurována (Ďoubal 2015, 112-119).

⁵⁶ Po rozorání cesty stála socha sv. Šebestiána uprostřed pole asi 150 m JJZ od sochy sv. Bernarda. Roku 2009 byla i s podstavcem přemístěna doprostřed Pirknerova náměstí (Ďoubal 2015, 118).

⁵⁷ Jakubská ul. Na nároží domu čp. 81 je socha sv. Jana Nepomuckého.

⁵⁸ Jakubská ul. Na nároží domu čp. 562 je socha sv. Judy Tadeáše.

⁵⁹ Socha původně představovala sv. Anežku Římskou a byla od roku 1717 jednou ze čtyř soch stojících kolem sloupu sv. Barbory severně od jezuitské koleje. Roku 1829 byla přetvořena na sochu sv. Anny a stala se součástí kašny na Anenském náměstí, po zrušení kašny před první světovou válkou byla umístěna před průčelí dnešního zbořeného domu čp. 353, roku 1966 byla přemístěna na zahradu Hrádku a roku 2012 vrácena na původní místo před průčelí novostavby čp. 693. Podstavec je původní s výjimkou jeho dolní části. (Provaz 2001; Ďoubal 2012; Ďoubal 2015, 154-161)

Pískovec (Z kašny, r. 1680).⁶⁰ [KP]

- 11) Baroková socha sv. Václava v horní části Masarykova [Václavského] nám., přenesená z býv. kašny. Pískovec.⁶¹ [KP]
- 12) Socha Bohorodičky u zahrádky domu čp. 110 Žižkov [Za Barborou] při vstupu do parku u chrámu svatobarborského. Z let dostavby chrámu. Pískovec. [KP]
- 13) Socha sv. Jana Nepomuckého v Lorecké ulici na rozcestí - barok - pískovec.⁶² [X]

Pomníky.

- 1) Karla Havlíčka Borovského na náměstí téhož jména. Pískovec. Josef Strachovský. R. 1883 - Nepřemístitelný. [KP]
- 2) Pomník padlých před Hrádkem v ulici sv. Barborské. Prof. K. Dvořák a arch. P. Janák. Žula a bronz. Nepřemístitelný - r. 1934 [KP]
- 3) Pomník prvního presidenta republiky Československé T. G. Masaryka před Vlašským dvorem. Prof. K. Dvořák a arch. P. Janák. Žula a bronz. R. 1938. Nepřemístitelný.⁶³ [KP]
- 4) Pomník padlých vojáků ve světové válce 1914-1918 příslušníků pluku 21 před severní frontou koleje (kasáren). Původní gotická fiála z chrámu svatobarborského (s vloženým nápisem).⁶⁴ [KP]



Pomník „U kalicha“ na Ptáku
(foto F. Frátný, kolem r. 1950)

⁶⁰ Socha sv. Barbory byla nedávno přemístěna na Komenského nám. před dům čp. 72 na vysoký sloup. Počátkem 18. století stála severně od jezuitské koleje na vysokém sloupu, obklopena sochami sv. Lucie, sv. Anežky, sv. Kateřiny a sv. Doroxy. Mnohem později byla přenesena na kašnu na dnešním Palackého náměstí a po roce 1881 byla umístěna na rozcestí ulic U Havírny a Za Kolínáčkem na novogotický podstavec (*Dudák 2004*, 148 a 310). Socha i podstavec (který je dodnes na původním místě) byly nedávno restaurovány, přičemž byl mírně pozměněn nápis na přední stěně podstavce. Původní text zněl: Čistí srdcem Boha viděti budou (dle evidenčního listu nemovité kulturní památky).

⁶¹ Socha sv. Václava byla původně na mostě před Čáslavskou branou (*Dudák 2004*, 225 a 294). Viz i *Ďoubal 2015*, 57.

⁶² Socha sv. Jana Nepomuckého v Lorecké ulici už není. Stála přibližně mezi supermarketem Billa a Českou správou sociálního zabezpečení. Torzo, které z ní zbylo, je dnes uloženo ve sbírce Českého muzea stříbra v Kutné Hoře a mělo být v roce 2015 konzervováno (*Ďoubal 2015*, 170-173).

⁶³ Pomník T. G. Masaryka byl zničen roku 1942, obnoven roku 1948, opět zničen roku 1959 a obnoven roku 1991 (viz nápis na podstavci) dle původního sádrového modelu prof. Dvořáka, uschovaného v muzeu (*Kremla 2013*).

⁶⁴ Gotická fiála stojí u jezuitské koleje dodnes. Nápis na jejím podstavci, který byl

- 5) „U kalicha“ Památník obětí náboženské nesnášenlivosti. Pískovcový jehlanec, korunovaný pozlaceným kalichem. Nápis vložený do průčelí jehlanu na mramorové desce: Památce mučedníků kutnohorských za válek husitských do dolů na stráni martinské vmetaných, - katolíků i podobojí. (V polích na západě města.)⁶⁵ [KP, X]
- 6) Veškeré funerální plastiky, náhrobní kameny a kříže na býv. hřbitově u kostela Matky Boží na Náměti.⁶⁶ [KP, X]

Pamětní desky.⁶⁷

- 1) J.K.Tyla na domě čp. 507 v Tylově třídě (Dům chráněný) Železný odlitek. R. 1862. Effenberger. Odliš Menzl.⁶⁸ - Dům p. Zajíce. [KP]
- 2) J.E.Wocela na domě čp. 349 ve Vocolově ulici. Mramor - Relief z kovu. R. 13.5.1876. Výborný F. a Zdenka. [KP]
- 3) Dr. G.A.Lindnera v průčelí Hrádku čp.28 sv. Barborská ul. Pískovec, r. 1897. (Obec K. Hora.) [KP]
- 4) Josefa Brauna na domě čp. 72 na Komenského náměstí. Pískovec a mramor. M.Braunová. [KP]
- 5) Jana Liera na domě čp. 179 na Masarykově [Václavském] náměstí. Černá žula - odlitek reliefu - bronz. V.Fiala. R. 1936 - Hrdličková Filomena.⁶⁹ [KP]

před několika lety zničen (nyní je čerstvě obnoven, rozbitá původní nápisová deska je v muzeu), zněl: „Založeno na oslavu čtyřicetiletého panování Jeho Veličenstva císaře Františka Josefa I. kuratorem rolnické školy r.1888“. Nápis týkající se padlých vojáků byl snad umístěn na desce překrývající původní nápis a zanikl neznámo kdy.

⁶⁵ Pomník U kalicha (mezi ulicemi Malešovská a Domažlická) byl zničen. Snad se tak stalo v době výstavby kolonie rodinných domů v jeho okolí cca v 70. letech 20. století. Na jeho místě stojí nový pomník z roku 1988 s nesmyslným nápisem: „Památce havířů kutnohorských uvržených do martinských šachet 1419-1421“. Bronzový kalich z původního pomníku byl roku 1980 předán do muzea, už v roce 1988 byl vyřazen ze sbírek a měl být vrácen „na původní místo“ (*Kremla 2013*), tj. zřejmě na nový pomník, na kterém ale není. Kalich na novém pomníku je z (umělého?) kamene.

⁶⁶ Náhrobky ze hřbitova u kostela Matky Boží na Náměti (asi jen část z nich) byly po jeho likvidaci přemístěny do areálu kutnohorských technických služeb (předpokládalo se jejich využití na stavbách) a pak ke kostelu Nejsvětější Trojice (*Novák 2013*), kde v současnosti nejsou. Pouze náhrobek Antonína Breuera (†1860) byl předán do muzea (*Kremla 2013*). Kromě několika pomníků v ohradní zdi zůstal na ploše hřbitova jen pomník rodiny Zachovy.

⁶⁷ Řada bronzových pamětních desek byla zrekvírována za 2. sv. války - dnes jsou na domech osazeny jejich kopie podle sádrových odlitků uložených v muzeu (*Kremla 2013*).

⁶⁸ Původní nápisová pamětní deska na domě čp. 507 už není, zůstal jen medailon s poprsím (*Kremla 2013*).

⁶⁹ Pamětní deska Jana Liera na domě čp. 179 byla slavnostně odhalena 2.6.1935. Podnět k tomu dal Kutnohorský odbor Klubu za starou Prahu. (*Načeradská 2013*).



Kutná Hora čp. 4 - Karlov krátce před zbořením (foto SOKA KH)

- 6) Felixe Jeneweina na domě čp. 23 v Svatobarborské ulici. Busta bronzová, deska travertinová. V. Blažek, r. 1931, 11.X. Materna. [KP]
- 7) K.Havlíčka Borovského na budově krajského soudu čp.58 na Smíškově nám. Bronz. O.Španiel. R. 1936. - Rep. Československá.⁷⁰ [KP]
- 8) Aloise Štrébala na domě čp. 64 na Rejskově nám. Bronz. Ak. soch. Kalvoda. Vojtěchovská Josefa - r. 1937. [-]
- 9) MUDr. Josefa Jaromíra Štětky na domě čp. 49 na Smíškově nám. A.S.Urbanová. Bronz. 1938. [KP]
- 10) Veliký relief Jaroslava Vrchlického, vtesaný do pískovcové stěny na horní Vrchlici. Autor Josef Chvojan. R. 1914. Mil. Jozefy. [KP]
- 11) K.Havlíčka-Borovského na domě čp.102 Husova tř. Bronz. 1937. Označení expedice Slovana (Weger). [KP]

Domovní znamení domů nechráněných.

- 1) Čp. 4 Karlov - Hostinec. V nadpraží vchodu šesticípá hvězda, věnčená dvěma zelenými ratolestmi. Štuk. Zadražil Jan a Marie.⁷¹ [X]
- 2) Čp. 25 Karlov. Obraz Madonny na plechu. Olej. Štukový rám (Čejka Eman.)⁷² [X]

⁷⁰ Pamětní deska K.H. Borovského na budově krajského soudu čp. 58 byla odhalena 6.9.1936. Podnět k tomu dala jednota Sokol. (Načeradská 2013)

⁷¹ Dům čp. 4 Karlov - hostinec U Panenků (Čáslavská ul.) byl zbořen v roce 1969. (SOKA KH, fond Měst.NV Kutná Hora, kart. 133, čp. 4 Karlov)

⁷² Dům čp. 25 Karlov (Čáslavská ul.) byl zbořen po roce 1975. V té době už obraz na



Kutná Hora čp. 25 - Karlov krátce před zbořením (foto SOKA KH)

- 3) Čp. 51 Žižkov - Táborská třída [*Kremnická*] - Sv. Hubertus (Pomajzlová Marie). Olejomalba na omítce mezi přízemními okny. Bohatý štukový rám.⁷³ [X]
- 4) Čp. 66 Rejskovo nám. Poprsí Krista v oválném štukovém rámu. Malba na plechu - I. poschodí. (M. Jünová). [KP]
- 5) Čp. 107 Mincířská ulice. Pekařské znamení: preclík v kameni v nadpraží ostění vchodu, přenesený na nynější místo s rohu tohoto domu. Dědici Rickovi. [KP]
- 6) Čp. 125 - Husova tř. Sv. Jan Nepomucký v nároží domu v zaskleném výklenku. Dřevo. Poslední úprava řezbáře F.Charváta. Benešová A., Pavla a Marie Malá. [KP]
- 7) Čp. 138 Husova tř. Obraz hlavy Kristovy. Olej na plechu v štukovém rámu I. patro (Morávek R. a Božena).⁷⁴ [KP]
- 8) Čp. 157 [*Palackého nám.*] Soška Madonny se čtyřmi andílky v nároží I. patra domu. Dřevo. V pozadí štuková draperie. Moravcová A. a syn František.
- 9) Čp. 251 Masarykovo [*Václavské*] nám. Zlacený kříž v I. patře. Štuk. (Holan V. a Eman)⁷⁵ [-]

průčelí nebyl. (SOKA KH, fond Měst.NV Kutná Hora, kart. 133, čp. 25 Karlov)

⁷³ Dům čp. 51 Žižkov byl zbořen v roce 1968. Důvodem byl jeho havarijný stav. (SOKA KH, fond Měst.NV Kutná Hora, kart. 133, čp. 51 Žižkov)

⁷⁴ Na fasádě domu čp. 138 je pouze prázdný štukový rám - obraz chybí.

⁷⁵ Kříž pod oknem 1. patra domu čp. 251 není dnes štukový, ale pravděpodobně kovový.



Kutná Hora čp. 51 - Žižkov krátce před zbořením (foto SOka KH)

- 10) Čp. 253 Masarykovo [Václavské] nám. Dům „U tří bubnů“. Olej na plechu - tři bubny. Třešňák Jos. a Marie.⁷⁶ [KP]
- 11) Čp. 255 Masarykovo [Václavské] nám. Dům „U černého orla“. Orel s rozpjatými křídly, v tvrdé omítce na štítě. Moderní stylisace. Pojmenování historické. Dědici Brantovi. [-]
- 12) Čp. 256 Masarykovo [Václavské] nám. Hostinec U Koruny. Česká koruna z plechu, zavěšená v I. patře. Řebíček V. a Františka.⁷⁷ [-]
- 13) Čp. 274 Masarykovo [Václavské] nám. Madonna s děťátkem. Ovál. Olej na plechu. Vašák Emanuel.⁷⁸ [KP]
- 14) Čp. 314 Kollárova tř. „U černého koně“ (dříve U bílého koníčka). Štukový relief koně v novodobé stylisaci. Ing. Jan Beneš [KP]
- 15) Čp. 416 Na Námětí. Škola Komenského. Pískovcové poprsí Jana A. Komenského od Josefa Strachovského. (Vnitřní školní obec). [-]
- 16) Čp. 478 Jungmannova tř. Neposkvrněné početí - Olej. Oválný rám, na omítce. Chvost Fr. a Marie [KP]
- 17) Čp. 483 Jungmannova tř. Obraz Bohorodičky s andělky. Nadpis: Oroduj za nás, svatá Boží Rodičko. Malba na plechu. I. patro (Kubešová Marie).⁷⁹ [-]

⁷⁶ Domovní znamení (obraz) na domě čp. 253 už není.

⁷⁷ Domovní znamení - plechová koruna - na domě čp. 256 už není (*Pospíšil 2009*, obr. 104).

⁷⁸ Na fasádě domu čp. 274 je pouze prázdný štukový rám - obraz chybí.

⁷⁹ Domovní znamení (obraz) na domě čp. 483 už není.

- 18) Čp. 492 Jungmannova tř. Dům U kobyly. Štukový relief koně v průčelí domu (Stračovská Antonie). [KP]
- 19) Čp. 509 Palackého nám. Svatá Trojice. Olej na plechu v štukovém rámu. Jozefy R. a Marie. I. patro. Poslední přemalba J. Krčila.⁸⁰ [KP]
- 20) Čp. 515 Havlíčkovo nám. Poprsí Krista. Olej na plechu. Řehna Jos. a Anna.⁸¹ [KP]
- 21) Čp. 522 Havlíčkovo nám. Hostinec U žlutého kola. Pozlacené kolo ze štuku na kordonové římsě.⁸² [-]
- 22) Čp. 540 Sv. Janské nám. Socha sv. Václava v nároží I. patra. Polychromované dřevo. (Poslední konservace B. Beka) Obec Kutná Hora.⁸³ [KP]
- 23) Čp. 652 Rašínova ul. [Štefánikova-Sedlecká] Dřevěný kříž v I. patře, přenesený sem z „Nové hospody“⁸⁴ (Pisková Marie). [-]

Zbytky městského opevnění. [KP]

- 1) Gotická věž, součást středověké fortifikace na dvoře zájezdního hostince čp. 18 předměstí Žižkov. Stoupa Jos.⁸⁵
- 2) Hradební příkop velmi pěkně zachovaný, jako součást zahrady u čp. 231 Žižkov Štětškova ul. [Štietkova] (Irena Rejholcová)⁸⁶
- 3) Hradební příkop jako součást zahrady u čp. 109 Žižkov (Ing. Dajbých)⁸⁷
- 4) Rondel na zahradě u čp. [223 resp. 556] v Bartolomějské ulici. Okresní chorobinec.⁸⁸
- 5) Rondel na zahradě u čp. 575 Česká ulice J. Pohl.⁸⁹

⁸⁰ Štukový rám na fasádě domu čp. 509 je prázdný. Obnovený obraz byl umístěn na fasádu počátkem roku 1994, koncem roku byl ale už silně poškozený povětrností a snad proto byl odstraněn. Nyní je snad umístěn v domě.

⁸¹ Silně poškozený a téměř nečitelný obraz byl z průčelí domu čp. 515 před několika lety odstraněn.

⁸² Správně má být čp. 512. Domovní znamení na fasádě chybí - bylo otlučeno s celou fasádou roku 1967 (*Pospíšil 2009*, 141, obr. 134). Při obnově fasády roku 2009 nebylo domovní znamení obnoveno.

⁸³ Výklenek na nároží domu čp. 540 je prázdný. Dle evidenčního listu nemovité kulturní památky z roku 1964 (i dle *Líbal 1961*) byla na nároží „rustikální soška sv. Floriána“.

⁸⁴ Nová hospoda stávala v místech, kde je nyní Základní škola Kamenná stezka.

⁸⁵ Touto věží pravděpodobně není myšlena věž stojící za domem čp. 59, ale patrový gotický objekt nejasné funkce, přiléhající k hlavní hradbě (*Pospíšil 2009*, 27, obr. 14). Gotická místnost, vestavěná do jeho přízemí (*Líbal 1961*), byla při puristické úpravě po roce 1960 odstraněna.

⁸⁶ Příkop se nachází v ulici Na Valech mezi parkovištěm a autobusovou zastávkou.

⁸⁷ Správně má být čp. 103 u křížení ulic Na Valech a České. Příkop je v ulici Na Valech mezi autobusovou zastávkou a Českou ulicí.

⁸⁸ Mezi Husovou a Českou ulicí jsou dochovány dva rondely, oba jsou dobře viditelné z ulice Na Valech. V tomto případě se jedná o rondel za čp. 223 (Bartolomějská), ležící asi 40 m jižně od autobusové zastávky.

⁸⁹ Mezi Husovou a Českou ulicí jsou dochovány dva rondely, oba jsou dobře



Kutná Hora, tzv. Katova branka před přemístěním (foto M. Bartoš, 1996)

- 6) Část hradebního zdiva mezi zahradami u čp. 553 a 236 v České ulici. Hornovská-Divišová A. Zdivo patří k zahradě domu čp. 236.
- 7) Hradební příkop s rondelem na klášterní zahradě Voršilek (čp. 287-91). Poděbradova tř. Konvent kláštera.⁹⁰
- 8) Hradební příkop na zahradě u čp. [25 Hlouška] Pichl.⁹¹
- 9) Část hradebního zdiva mezi zahradou u školy Komenského čp. 416 a zahradou u čp. 251 na Náměti. Místní školní obec a dědici p. Veselého.
- 10) Část hradebního zdiva u čp. 415 na Náměti. Obec Kutná Hora a Koudela Josef, vlastník domu čp. 400. Havříská ulice.⁹²
- 11) Část hradebního zdiva, oddělující zrušený hřbitov u Matky Boží [na Náměti] od

viditelné z ulice Na Valech. V tomto případě se jedná o rondel za čp. 228 (Pirknerovo nám.), ležící asi 150 m severně od autobusové zastávky. (SOKA KH fond BÚ KH, kart. 48, KH - město 575)

⁹⁰ Příkop se nacházel pod hradbami mezi ulicemi Pod Valy a Československých legionářů (objezdovou silnicí). Byl zavezen pravděpodobně při úpravách na park po roce 1971 (Kalfus 1971b). Hradby se dochovaly v upravené podobě, zbořena byla kaplička stojící ve východnějším ze dvou rondelů. V roce 2013 kapličku obnovil p. Štorek s využitím dochovaných původních detailů (Kremla 2013).

⁹¹ Podle adresáře (Skalák 1933) byly v majetku Pichlů mj. domy čp. 25 v Hloušce ulic a čp. 82 v Prachňanské ulici (oba Hlouška).

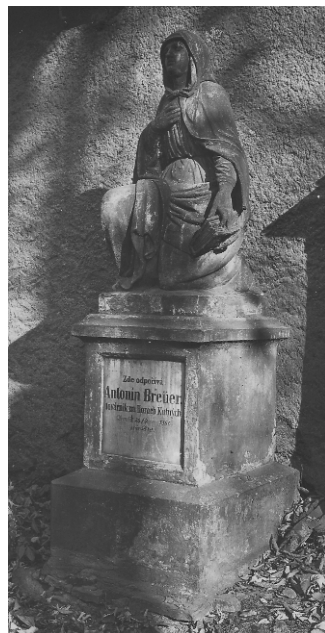
⁹² Jde o zbytky hradeb v domovním bloku mezi ulicemi Tylova, Havříská, Na Lávkách a Na Náměti, tj. mezi horním a dolním městem.

- dvora čp. 188 v ulici Rašínově [Štefánikově]. (JUDr. Beneš)
- 12) Katovská branka - gotické ostění v zahradě mezi domy čp. 92 a 189 v Rašínově [Štefánikově] ulici.⁹³

Literatura a prameny

- Bílek J., Bartoš M. (2000): *Mapa vodního náhonu na Turkaňské pásmo*. - Kutnohorský - vlastivědný sborník r. 3/2000, s. 12-15.
- Ďoubal J. (2012): *Návrat sochy sv. Anny na Anenské náměstí*. - Krásné město č. 4, s. 17-19.
- Ďoubal J. (2015): *Kamenné památky Kutné Hory: Restaurování a péče o sochařská díla*. - Univerzita Pardubice.
- Dudák V. (2004): *Kutnohorský poutník aneb Kutnou Horou ze všech stran*. - Nakladatelství Baset, Praha - Kutná Hora.
- Evidenční listy nemovitých kulturních památek.
- Kalfus P. (1971a): *Proměny*. - Krásné město 1/71, s. 5-7.
- Kalfus P. (1971b): *Proměny*. - Krásné město 2/71, s. 26-27.
- Kegler V. (2009): *Paměti Vojtěcha Keglera aneb Některé notata královského horního a svobodného města Hory Kutné, sepsaná od Vojtěcha Keglera*. - Kuttna, Kutná Hora.
- Kremla J. (2013) (České muzeum stříbra, Kutná Hora): osobní sdělení.
- Líbal D. (1961): *Kutná Hora. Stavebně historický průzkum jádra*. - Strojopis, Státní ústav pro rekonstrukci památkových měst a objektů Praha.
- Lk 16, 19-31: Bible, Lukášovo evangelium, kapitola 16., verše 19-31.
- Muk J. (1994): *Sruby období gotiky a renesance v kutnohorských domech*. - Zprávy památkové péče r. 54, s. 230-235.
- Načeradská P. (2013) (Národní památkový ústav): osobní sdělení.
- Novák P. (2013) (Muzeum českého venkova): osobní sdělení.
- Pospíšil A. (2009): *Zmizelá Kutná Hora*. - Paseka, Praha-Litomyšl.
- Provaz L. (2001): *Osudy barokní sochy sv. Anny z Anenského náměstí*. - Krásné město č. 3, s. 20-22.
- Roháček J. (1996): *Nápisy města Kutné Hory*. - Artefactum, Praha.
- Seifert O., Mottlová N. (2014): *Kutnohorské sochy světců*. - Kutná Hora.
- Skalák B. (1933): *Adresář Kutné Hory se stručným popisem památek*. - Novák, Kutná Hora.
- Starý M. (2012): *Denemark - občanské sdružení*. - Krásné město č. 4, s. 21-22.
- Šimůnek R. (ed.) (2010): *Historický atlas měst České republiky, svazek 22 - Kutná Hora*. - Historický ústav Akademie věd ČR, v. v. i., Praha.
- Štroblová H., Altová B. (ed.) (2000): *Kutná Hora*. - Nakladatelství Lidové noviny, Praha.
- Vepřek J. (1941): *O hřbitov u chrámu Matky Boží na Náměti v Kutné Hoře*. - Za starou Prahu - věstník pro ochranu památek r. 22, č. 7, s. 49-53.

⁹³ Katova branka byla přemístěna do zdi terasy a přilehlá část hradeb byla zbořena při úpravách prostoru za restaurací U Kata (čp. 596) po roce 1996.



Fotografie náhrobků na zrušeném hřbitově u kostela P. Marie Na Náměti, pořízené před devastací hřbitova (SOKA KH, sbírka fotografií) - k článku M. Bartoše Příspěvek k dějinám památkové péče v Kutné Hoře).

OBSAH

<i>M. Bartoš</i> : Otisk hradební zdi na domě čp. 359 v Kutné Hoře	1
<i>M. Bartoš</i> : Příběh několika dveří	4
<i>F. Grimm</i> : Královská mincovna Vlašský dvůr v Kutné Hoře	12
<i>M. Bartoš</i> : Příspěvek k dějinám památkové péče v Kutné Hoře	39



Název: Kutnohorsko - vlastivědný sborník 18
Vydal: Vydavatelství a nakladatelství Martin Bartoš (Kuttna)
17. listopadu 97, 284 01 Kutná Hora (kuttna@seznam.cz)
Kutná Hora 2017
