



KUTNOHORSKO 21

vlastivědný sborník

50 LET TURISTICKÉHO PROVOZU V MUZEJNÍM DOLE V KUTNÉ HOŘE

Jana Králová

V letošním roce si v Českém muzeu stříbra připomínáme 50. výročí zahájení turistického provozu v muzejním dole.

Historie muzea sahá až k roku 1877, kdy vznikl Archaeologický sbor Vocel (pojmenován po významném archeologovi Janu Erazimu Wocelovi, původem z Kutné Hory). Hlavním cílem zakladatelů sboru bylo především uchovat architektonické památky města a písemné doklady o jeho dějinách. S rozvojem muzea pak došlo k vytvoření rozsáhlého a cenného sbírkového fondu. Přesto Kutné Hoře chybělo něco zásadního: nebyl zde důl, který by návštěvníkům umožnil prožít atmosféru středověkého hornického města.

První úspěšnou snahou o nápravu bylo vybudování štoly pod Vlašským dvorem. Byla vyražena v roce 1949 a upravena jako důlní expozice pro výstavu 700 let československého hornictví. Její vchod se nachází ve spodní části parku. Pracovníci Rudných dolů zde vyrazili 104 m dlouhý systém, který představoval prohlídkový okruh s 6 m hlubokým hloubením, větracím komínem a s ukázkou středověkého a moderního způsobu dolování. Turistický provoz zde však dávno utichl a přes jisté snahy o obnovu zůstává štola nevyužita. Pro zajímavost lze dodat, že díky této velkolepě pojaté výstavě získalo muzeum důlní žentour (trejv) z Jáchymova z šachty císaře Josefa, který dodnes stojí na zahradě Hrádku. Jedná se o původní důlní stroj z 16. století, který je mimořádně cenným technickým exponátem.



Prostora „u korytka“ ve zpřístupněné části muzejního dolu (foto I. Kozák 2006).

PhDr. Eva Matějková, tehdejší ředitelka Oblastního muzea v Kutné Hoře, usilovala o vybudování podzemní expozice v autentickém prostředí kutnohorských dolů. V roce 1966 představila ambiciózní záměr na vybudování důlní prohlídkové trasy ve spolupráci s Rudnými doly na Kaňku. V oblasti dolu Magdaléna na rejzském pásmu byla již ukončena těžba a asi 3 km podzemních prostor mohly být použity pro turistické účely. Záměr však nebyl nikdy realizován.

V té době, konkrétně v letech 1965-1967, probíhal v historickém jádru Kutné Hory intenzivní inženýrskogeologický průzkum, jehož účelem bylo shromáždit a zhodnotit co největší množství informací o geologické stavbě, poddolování a hydrogeologických poměrech. Úkolem byli pověřeni pracovníci Stavební fakulty ČVUT Praha, katedry geotechniky. Vedoucími výzkumu byli prof. dr. Jan Fencel a doc. dr. Karel Hromada, na práci se podíleli i další pracovníci fakulty a řada studentů. Výzkum a dokumentaci takového rozsahu však není možné provádět bez úzké spolupráce s místními organizacemi i jednotlivci. Mezi nimi vynikala dr. Eva Matějková, která se již delší dobu zajímala o problematiku poddolování na území města. Věnovala mnoho času a sil terénnímu průzkumu, neváhala prolézat všechny dostupné podzemní prostory včetně staré kanalizace. Zabývala se mnoha lokalitami v historickém jádru, ale prostor mezi Hrádkem a chrámem svaté Barbory stál v centru její pozornosti. Jednak měla zájem najít v blízkosti muzea vhodné místo pro podzemní expozici, jednak jistě cítila stejnou touhu jako mnozí badatelé před ní i po ní, totiž najít legendární důl Osel.

Proč je právě Osel tak přitažlivý pro všechny montánní historiky, ať už profesionální nebo amatérské? Staré rčení o tom, že „dokud bude Osel řvátí, bude Hora v štěstí státi“, velmi výstižně zachycuje jeho důležitost. Patřil k nejlubším a nejbohatším dolům v Kutné Hoře a stal se symbolem její slávy a bohatství. V polovině 16. století byli havíři nuceni zcela ukončit těžbu pro nevládnutelné přívaly vod z opuštěných sousedních dolů. Postupně upadlo v zapomnění nejen místo, kde býval Osel, ale zanikly také povrchové stopy po dalších dolech oselského rudního pásma. Nezůstala žádná šachetní budova, nedochoval se jediný trejv, neznáme žádnou starou mapu s rozmístěním dolů.

Situace se stala ještě složitější v poslední třetině 17. století, kdy jezuité postavili monumentální budovu své koleje a výrazně změnili charakter původního terénu. Městský příkop, který původně protínal dnešní Barborskou ulici, byl zasypan a před kolejí byla uměle vytvořena terasa.

Právě na tuto terasu, lemovanou zdí s třinácti barokními sochami, byla projektována jedna z kopaných průzkumných sond. Důvodem byly opakované statické poruchy parapetní zdi u jednoho ze sousoší nedaleko hlavního vchodu do budovy. Umístění sondy konzultovala dr. Matějková s doc. Hromadou na základě svých terénních výzkumů a měření. V těchto místech probíhala v hloubce 8 až 10 m jedna z kanalizačních větví jezuitské koleje, vybudovaná ještě před zahájením stavby samotné budovy. (Kdysi tvrdil jeden z kopáčů znalý proutkaření, že si před započítím práce prochodil terén s virgulí a umístění sondy svévolně o něco posunul. Tuto ústně předanou informaci však nelze nijak ověřit.)

Sonda byla zdokumentována bez nákresu a fotografií, takže máme jen její popis. V prvním metru prošla dlažbou a hrubou kamenito-hlinitou navážkou s úlomky

hornin a cihel. Následovaly 3 m váte spraše, 0,7 m pevného slínu, slabá vrstvička šterkopísků a zhruba v pěti metrech bylo zachyceno souvrství písčitého vápence. Přibližně v 10 m se objevila ve vápenci rozsedlina vyplněná rozbředlou sprašovou hlínou, která pokračovala až do hloubky 21 m. Zde byla nalezena dutina v rulovém podloží. Po její prohlídce již bylo zjevné, že jde o staré důlní dílo.

Další dramatický průzkum objevených prostor popsala dr. Matějková v publikaci *Z podzemí Kutné Hory* (Kuttna, 2009). Pronikla přes úzké i zatopené části dolu, což v neznámých stařinách může představovat značné riziko. Po návratu z objevitelského průzkumu pronesla v prvotním nadšení větu: „Je to Vosel jako bejk!“; kterou pak na naléhání redaktora se zdráháním zopakovala při rozhlasovém interview. Od té doby až do dneška se proto muzejnímu dolu běžně (a nesprávně) říká Osel. Již v době objevu si však dr. Matějková uvědomovala, že nejspíše jde o nějaké jiné důlní dílo oselského pásma, což potvrdily další rozborů archivních pramenů a ložiskových poměrů.

Objev středověkého dolu

**Osel s velkým O v Kutné Hoře ● Hloubka přes 600 metrů?
● Historikové mají pochybnosti ● Rozluštění přinese
další výzkum ● Slo opravdu o významný důl**

Včera v 10 hodin byl v postranní ulici vedle náměstí Druhého odboje v Kutné Hoře učiněn slavnostní symbolický výkop v místě, kde bude vstup do středověkého Dolu Osel. Důl byl letos objeven pracovníky Oblastního muzea v Kutné Hoře.

Osel byl znám již velmi dlouho — první písemné zmínky o něm se objevují už v roce 1383. Z dochovaného rčení, které říká, že »dokud Osel bude kvátí, Hora v štěstí bude státi«, je vidět, že šlo o důl skutečně významný. S postupným pronikáním havířů do hloubky — k roku 1554 je udávána hloubka 662 m — se však stále projevovalo nebezpečí, které dolu hrozilo — spodní voda. Pronikala zprvu jen do spodních, postupně však i do vyšších pater. Stále častěji docházelo k nenadálým

záplavám, které si často vyžadovaly lidské oběti.

Přes veškerou snahu důl zachránit došlo v roce 1554 k jeho úplnému zatopení. Staré záznamy o tom výstižně praví: »A tak Osel pil, až se dokonce opil.«

S pokusem o obnovení těžby se setkáváme ještě jednou v 18. století. Pokus však byl bezúspěšný — Osel zmizel.

Až do letošního roku se nevědělo, kde tento významný důl vlastně leží. Písemné prameny mluví o jeho poloze jen nejasně, mnohdy se rozcházejí. takze vlastní lokalizaci dolu více ztěžovaly, než usnadňovaly. Důl však byl přesto objeven.

Jen málokdo si umí představit, kolik námahy, obětavosti a času se za tím skrývá. A přesto — ještě dnes mají historikové pochyby, zda jde skutečně o známého Osla.

Konečné rozluštění této zajímavé otázky může přinést jen další soustavné studium. (eč/ně)

Podzemí oselského pásma ožilo

Muzeum v šachtě pod Kutnou Horou

„Začalo to loni na jaře. Geologický průzkum Jihlava měl zjistit sondou stav podloží na stráni před jezuitskou kolejí,“ vypráví doktorka Eva Matějková, ředitelka oblastního muzea v Kutné Hoře. Je vlastně první z těch, kteří podzemí oselského rudného pásma viděli, ohmatali vše a promáčkeli se až na nůl. Ve dvaadvaceti metrech narazila šachtice-sonda mezi rudou a vápennou pískovcem (nedaleko hbarského chrámu) na štoli, zčásti zatopenou vodou. Proto také první výpravy do jejího nitra a spleti chodeb se podnikaly dokonce v potápečských skafandrech.

Dr. Matějková vypráví s nadšením pro věc. Však také už před čtyřmi lety prolézala vdy za noci — aby se posměváčkové co nejméně divili — všechny kanály a otvory ve stráni pod Barborou. Sledovala, kudy voda vytéká, i kde se ztrácí. Při jedné cestě našla s pomocí baterky místo ve stědovkém kanále, kde voda prýštila mimo něi. Podle těchto zjištění v téřnu i starých map byla určena příbližná osa starých hornických prací. Že to všechno nebylo tak jednoduché, jak se napíše, ukazuje třeba skutečnost, že předtím, než naši předkové začali stavět jezuitskou kolej, upravovali po 32 let terén. Nahrnuli dnešních svah. Původní povrch byl skalnatý.

„Štola nás přivedla do báňského díla. Staré dobovéky byly plně průzračné zelenomodré vody, viděli jsme hášplý, komíny. Mistry křesné nedotčené krápníky.“ Úchvatné a strhující bylo prý právě střídání velkých prostor dobovék s malými chodbami. Všechno je dole povlečeno slintem. Vyšena není, a přece nikde nenašli trhlinu ve skále. Kadoví, zda tato barevná scenerie nepatřila právě tomu nejobhášimtu středověkému dolu — slavnému Oslu. Na tzv. rudném oselském pásnu však tyto práce určité jsou.

Při prolézáni našli zbytky dřevěných korytek k převádění vody a užítkovou keramiku ze 14. a 15. století. Zřetelně jsou znát ve skále zářehy mlátek a železákem. Píši i na stýk dvou čelob; někdejší hornicci při razbě proti sobě sešli přesně. Jen na počvě (podlaže) je asi 10 centimetrů rozdílu.

V chodbách je zatím nedýchatelné ovzduší. V prvých týdnech po otevření byl v ovzduší velmi vysoký obsah kyslíčnicku uhličitého. Proto také, když baštit měřiči Výstavby kamenouhelných dolů Kladno obětavě a rychle

měřili a mapovali objevené prostory, museli jim přijít na pomoc dlní zářehanaři. Dnes už se v uličce za budovou okresního soudu razí šachtice; bude 26 metrů dlouhá a má v ní být zabudován výťah pro 12 osob. Navšitřníci budou tudý sjíždět do podzemí. V současné době je však hlavním posláním šachtice zabezpečit dobové ovzduší v dole.

Nad šachtou chtějí pracovníci muzea postavit středověkou dlni těžní budovu — trep. V podzemí instalují historické památky ze šachet. Na chodbách ve skále jsou vytesány výklenky na kahánky. Do nich mají být znovu umístěna tato dobová svítidla rozzařá. Uvažuje se, že by si i každý návštěvník svítil středověkým havířským kahánem. Při dostatečných bezpečnostních opatřeních i větší zářehy do původního stavu však rozhodlaji dělat, aby každý, kdo navštíví toto malé muzeum středověkého hornicví, se ocitl ve skutečném 14. století.

Muzeum má být otevřeno u příležitosti mezinárodního geologického sympozia v šerenci letošního roku. Původní myšlenka, zpracovaná již zemřelým dr. J. Havlíčkem — zříditi muzeum na jámě Magdalena, bude tedy realizována, i když v jiném prostědi. **B. Caloušek, Kutná Hora**

Zpráva z dobového tisku: deník Svoboda, r. 77, č. 19, s. 6 (21.1.1968)



Tzv. Barborský překop v nově objevených částech muzejního dolu (foto I. Kozák 2006).

V rámci zpřístupňování bylo nutno vybudovat východ ve svahu pod jezuitskou kolejí a vyčistit štolu od náplavů bahna a písku a od vysrážených vápnitých sintrů. Po snížení nadřazené vodní hladiny byl důl přesně zaměřen a plán byl promítnut do povrchové situace. Na trase dolu bylo zmapováno několik rozrážek, zatopených hloubení a zasypaných komínů či šachtic vedoucích k povrchu. Jedna z nich ústila do slepé uličky na náměstí Národního odboje a byla upravena a využita jako nová větrací a výtahová šachta. Výkopové práce na ní byly zahájeny již 27. listopadu 1967. Původní plán počítal s tím, že technický výtah bude nahrazen výtahem pro návštěvníky, to se však nikdy nestalo. Šachta byla osazena žebříky a po dlouhá léta sloužila jako únikový východ. Teprve v roce 1995 byla vybavena kovovým schodištěm a začala sloužit jako vstup pro turisty. Do té doby se chodilo dovnitř i ven spodním vchodem. Na trase určené pro pohyb veřejnosti musela být místy přibrána počva, neboť profil byl příliš nízký, a byla upravena pochozí plocha z betonu a dřevěných prken. Část dolu byla vybavena elektrickými kabely a reflektory pro osvětlení nejatraktivnějších míst.

Díky obdivuhodným pracovním výkonům byl důl připraven přivítat první hosty již v srpnu 1968, kdy se v Praze konal Mezinárodní geologický kongres. Kutná Hora byla jednou z plánovaných exkurzních lokalit. V důsledku vpádu vojsk Varšavské smlouvy byl kongres předčasně ukončen a zahraniční účastníci z bezpečnostních důvodů opustili republiku. Důl byl poté dále upravován pro turistický provoz a 2. května 1969 byl slavnostně otevřen pro veřejnost.

Přesné datum objevu muzejního dolu neznáme, pravděpodobně však spadá do druhé poloviny září 1967. Velmi cenným materiálem by byl nějaký terénní či pracovní deník, který by zachycoval průběh postupného objevování a dokumentace dolu a následně rozsah a postup prací při jeho úpravě. V muzeu však bohužel není téměř žádná dokumentace z tohoto období. Chybí náleзовá zpráva, která by detailně zaznamenala původní stav, není zde ani dr. Matějkovou zmiňovaná mapa dolu promítnutá do povrchové situace. Máme k dispozici geologickou mapu a několik fotografií, z nichž u některých se dá určit, ve které části dolu byly pořízeny. Na základě výše zmíněných textů uveřejněných v roce 2008 (a opakovaně v roce 2009) lze s největší pravděpodobností předpokládat, že jsou všechny důležité dokumenty uloženy v soukromém archivu dr. Matějkové. Z lidského hlediska by bylo zcela pochopitelné, kdyby si s sebou odnesla výsledky svého dlouholetého výzkumu, po tom, co byla z politických důvodů odvolána z postu ředitelky. Přesto doufáme, že tyto materiály jednou najdou cestu zpět do muzea a vyplní tak bolestnou informační mezeru.

Po odchodu dr. Matějkové z muzea v roce 1970 ustaly všechny aktivity v oblasti montánních terénních výzkumů až do roku 1986. S nástupem nové geoložky se pomalu začal oživovat zájem o části dolu, které nebyly přístupné veřejnosti. Jediná mapa, která v té době byla k dispozici, nezahrnovala ani některé části podzemí, do kterých se dalo snadno dostat „téměř suchou nohou“, natož pak dobývky na jihu, jejichž spodní části byly zatopené a terén byl neschůdný. V té době však vedení muzea neprojevovalo žádnou snahu podpořit či aspoň umožnit průzkumné aktivity v dole.

Situace se zlepšila po „sametové revoluci“ s nástupem nové ředitelky PhDr. Světlany Kršákové (Hrabánkové). V roce 1990 ji oslovil Vladimír Daněček, speleolog a montanista, s žádostí o umožnění vstupu do dolu za účelem dokumentace. Jeho pracovní skupinu tvořili především členové České speleologické společnosti ze základních organizací Zlatý Kůň a Tetín. V letech 1991-1992 vytvořili do té doby nejuplněnější mapu muzejního dolu a zpracovali závěrečnou zprávu doplněnou fotografiemi Josefa Brožka.

Po nich postupně „převzali štafetu“ jeskyňáři pardubické základní organizace Trias, jejichž vůdčími osobnostmi byli Ing. Karel Svoboda a Ing. Alena Žáková. Iniciátorem jejich příchodu do Kutné Hory byl Ing. Martin Bartoš. Pardubičtí jeskyňáři, společně s členy dalších organizací, pokračovali v dokumentačních pracích a výzkumný program doplnili o sledování hydrogeologických poměrů v důlním díle.

Při průzkumných akcích se dostali do nejzazších částí dolu za zatopenými dobývkami, které kdysi odvážným a nebezpečným způsobem překonala dr. Matějková. Jejich dalšímu postupu bránil zával, ale zkouška sondovací tyčí ukázala, že ve skutečnosti jde jen o hlinito-kamenitý zásyp malého rozsahu. Po jeho uvolnění pronikli do důlního systému, který svým rozsahem, zachovalostí i významem výrazně předčil dosud známé partie dolu. K tomuto velkolepému nález, jehož hlavním hybatelem byl nejuspěšnější objevitel skupiny Karel Zabilanský, došlo 2. března 1997. V následujících letech pak probíhaly průzkumné a mapovací práce, které byly zastaveny v roce 2013. V muzeu jsou uloženy etapové zprávy a mapová dokumentace, především vynikající podrobná mapa v měřítku 1:100, na jejímž

vzniku se největší měrou podílel Ing. Přemysl Brzák. Fotografickou dokumentaci tvoří řada snímků několika autorů. Nejucelenější soubor poskytl Josef Vrabec. Archeologické nálezy, především zlomky stolní keramiky a kachlů ze zásypů šachet, jsou rovněž uloženy v muzeu.

Již půl století slouží středověké důlní dílo na oselském pásmu jako podzemní expozice návštěvníkům Českého muzea stříbra. Přestože je svým rozsahem nevelké (přístupná část má jen asi 250 m), řadí se mezi naše nejvýznamnější historické doly. Některé jeho části pocházejí ze 14. století a je tedy nejstarším veřejnosti přístupným dolem u nás. Pravděpodobně je také nejdéle provozovaným podzemním objektem tohoto typu v republice. Doslova dech vyrážející je rychlost, se kterou byl důl zprovozněn - necelých 20 měsíců od objevu! Dnes by nic takového nebylo vzhledem k administrativním překážkám (či k „dodržení zákonného postupu“) možné.

Do budoucna nelze počítat s dalším rozšiřováním prohlídkové trasy. Jednak by to byl velmi drahý projekt, jednak by turistický provoz výrazně poškodil jedinečnou technickou památku. Stále je však naděje na nové úžasné objevy - vždyť stříbrná Kutná Hora skýtá tolik možností! A někde na nás stále čeká Osel ...



Ve svahu pod jezuitskou kolejí přibližně uprostřed snímku by se snad mohlo nacházet zasypané ústí šachty dolu Osel (foto M. Bartoš 2018).

TAJNÉ PODZEMNÍ CHODBY NA KUTNOHORSKÉM VENKOVĚ

Erik Tihelka

Abstrakt: Jak napovídá jejich název, tajné podzemní chodby jsou podzemní objekty, které mohly sloužit k nepozorovanému cestování, pohybu osob nebo zboží, či jako úkryt. Pověsti o rozsáhlých podzemních sítích chodeb jsou známy z prostředí hradů, zámků a historických měst celé střední Evropy. Kutnohorsko v tomto ohledu není žádnou výjimkou. Po celá staletí si obyvatelé kutnohorského venkova vyprávěli příběhy o tajných chodbách, které mohly sloužit bohatým pánům k úniku z obléhaného hradu nebo k nečekané návštěvě některé vesnice. Tato práce podává přehled údajných tajných podzemních chodeb na kutnohorském venkově. Z patnácti údajných chodeb je potvrzena existence pouze jedné; jde o vodní chodbu na hradě Pirkštejn v Ratajích nad Sázavou. Jsou diskutovány okolnosti vzniku pověstí o tajných chodbách a jejich význam pro místní folklor. U každé údajné podzemní chodby jsou uvedeny popisy objektu pro budoucí historický a speleo-archeologický výzkum.

Historické podzemí Kutné Hory a Kutnohorska

Podzemní prostory Kutné Hory po celá staletí znepríjemňují život zdejším občanům propady a narušováním statiky domů. Stížnosti na nebezpečné propadliny, odkryté šachty a komíny štol pocházejí již z 16. století (*Fiala 1935*). Historické podzemí Kutné Hory je totiž mimořádně bohaté a jeho výzkum ještě zdaleka není u konce (*Novák 2014*). Kromě Kutné Hory je na podzemní prostory bohatá i Čáslav (*Starý 2007*). Hustá síť podzemních chodeb se zde má nacházet pod Náměstím Jana Žižky z Trocnova. Tyto chodby o sobě daly vědět například roku 1996, kdy došlo na náměstí k propadu (*Krok 1996*). Následující archeologický průzkum prokázal, že chodby pocházejí ze 13. století a v minulosti pravděpodobně plnily i komunikační funkci (*Kropáček 1996*), jiné byly mladší a sloužily k odvodňování (*Starý 2007*).

Obdobně bohatý na podzemní objekty je i zbytek Kutnohorska. Ve většině případů se jedná o opuštěné štoly a stopy po hornické činnosti či těžbě nerostných surovin, například rud, rul, pískovců, písku, či mramoru. Báňské práce mají na Kutnohorsku dlouhou historii a prakticky na celém území okresu se v některém časovém období těžilo. Méně časté jsou však podzemní chodby. Ty se od štol liší technickým provedením i účelem. Zatímco většina podzemních chodeb se nachází v hloubce do 7-8 m pod povrchem, štoly zpravidla vedou v hloubce 15 m a více. Většina podzemních chodeb sloužila k odvodňování nebo jako kanalizace. Podzemní chodby se objevují nejčastěji v souvislosti se středověkými opevněními, tvrzemi a kláštery.

K dalším typům podzemních prostor patří tzv. tajné chodby. Jak vyplývá z jejich názvu, tyto chodby měly být utajeny před nezasvěcenými. Tajné chodby mohly být použity jako poslední záchrana pro obránce hradu, v případě nutnosti jimi bylo možné nepozorovaně zmizet. Skutečných tajných chodeb ale není mnoho, při důkladném pátrání se většinou ukáže, že údajné tajné chodby ve skutečnosti sloužily k odvodňování nebo k jiným nepříliš tajemným účelům.

Tajné podzemní chodbě se zdánlivě přibližuje pouze jeden objekt na

kutnohorském venkově, tzv. vodní chodba na hradě Pirkštejn v Ratajích nad Sázavou. Pozoruhodné technické dílo vedlo z opevnění hradu skrz východní svah k Živému potoku. Hotová chodba by umožňovala zásobování hradu pitnou vodou, a to i skrytě v případě obléhání. Chodba mohla eventuálně zajistit i nepozorovaný únik osazenstva hradu. Zbytky chodby jsou i dnes dobře patrné.

Ražení podzemní chodby vyžadovalo enormní finanční prostředky. Je krajně nepravděpodobné, že by jakýkoliv kutnohorský šlechtic investoval do nákladné stavby podzemních chodeb, pokud by k tomu skutečně neměl pádný důvod. Další obtíž představuje technické provedení takových chodeb. Existence chodeb je krajně nepravděpodobná v místech se strmými skalisky nebo pod řekami. Stejně tak se zdají být nepravděpodobné pověsti o dálkových chodbách spojujících celá města a táhnoucí se desítky kilometrů pod povrchem (*Pokorný 2003*).

Pátrání po tajných podzemních chodbách na Kutnohorsku se věnovaly generace hledačů pokladů, regionálních historiků, nadšenců i psychotroniců. Pro existenci některých podzemních chodeb existují různě důvěryhodné historické doklady. O některých podzemních chodbách se dovídáme pouze z pověstí. Některé chodby byly zvětšeny v krásné literatuře nebo ve sbírkách pověstí, o jiných se dozvídáme pouze z vyprávění.

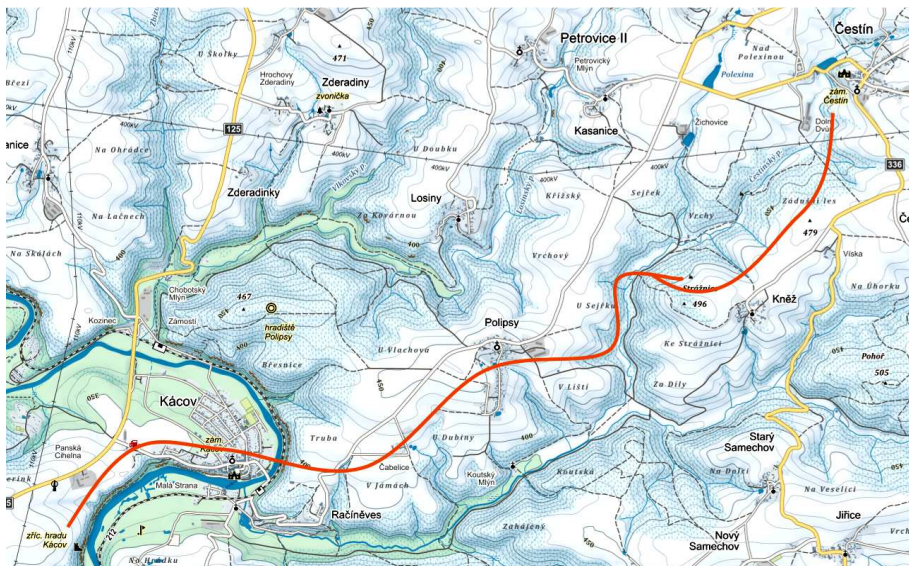
Tato práce přináší výběr lokalit na kutnohorském venkově, ke kterým se váží pověsti o tajných podzemních chodbách. Vycházím zde především z archivních podkladů, drobných regionálních publikací, místních pověstí a vzpomínek pamětníků.

Bahýnko - Chlístovice

Jihozápadně od obce Bahna ležela osada Bahýnko, která původně vznikla při tvrzi Újezd. O dnes zaniklé tvrzi Újezd toho není moc známo. Podle nálezů úlomků keramiky mohla být tvrz osídlena v první polovině 13. století, poté byla na půlstoletí opuštěna a vzápětí znovu osídlena v 14. až 17. století (*Tvrdlík 2002*). Jiné prameny hovoří o zániku tvrze v 15. století. Tvrz pravděpodobně patřila k hradu Sionu, (*Sedláček 1900*) i když přesné majetkové poměry zůstávají dodnes nevyjasněné. Na začátku minulého století již z tvrze zbyl jen příkop, val a několik větších kamenů. Val byl již někdy před rokem 1954 rozorán a přeměněn na pole. Přesnou polohu bývalého tvrziště určil Bartoš (*2017*).

Místní pověst vypravuje, že na tvrzi Újezd v Bahýnku sídlil Jan Roháč z Dubé. Hrad Sion a tvrz Bahýnko údajně spojovala tajná podzemní chodba. Tuto pověst poprvé zaznamenal F. X. Beneš, který Bahýnko navštívil roku 1840 (*Beneš 1875*). Sion se nachází u Chlístovic asi 2,7 km severně od Bahýnka po proudu Vrchlice. Jan Roháč z Dubé dal Sion postavit snad mezi lety 1426-1427 na místě opuštěného hradiště. Roku 1437 byl hrad Sion obléhán a údajně trvalo čtyři měsíce, než byl dobyt (*Palacký 1907*). Sion prý bránilo okolo šedesáti mužů, přičemž hrad neměl vlastní zdroj vody (*Koscelník a kol. 2013*). Podle některých výkladů tedy musela ze Sionu vést tajná zásobovací chodba.

V 50. letech byla u chlístovického kostela objevena část chodby (*Ryšánek*), nález však nebyl dále zkoumán.



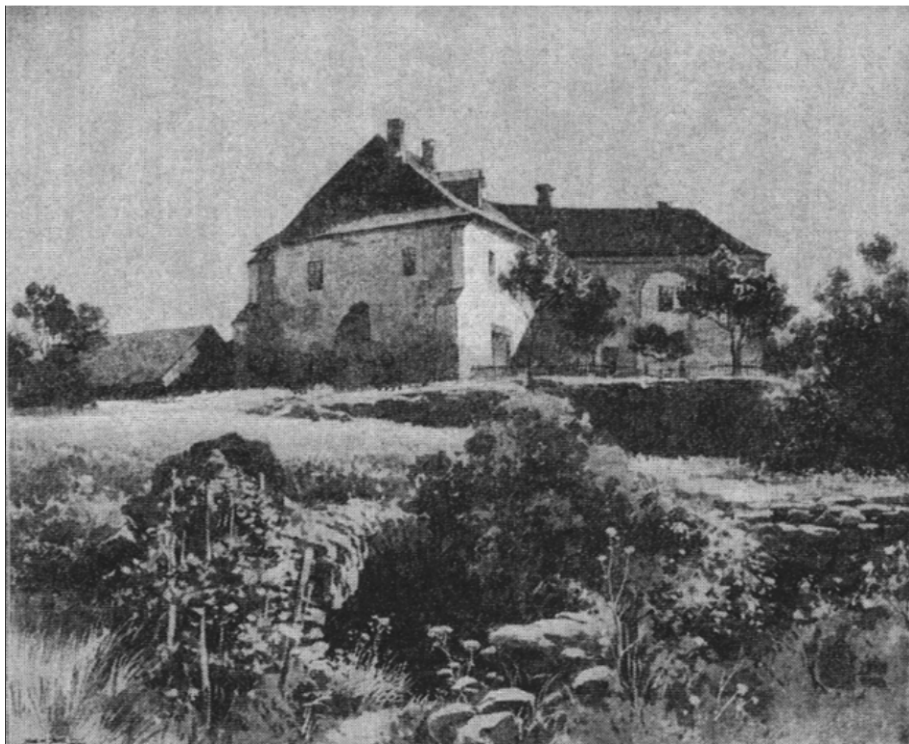
Obr. 1. Trasa podzemní chodby Čestín - Kácov na základě místní pověsti (Tihelka 2018).

Čestín - Kácov

Dle pověsti nechal Adam Slavata z Chlumu a Košumberka, který sídlil na čestínském zámku, razit tajnou podzemní chodbu. Měla vést ze sklepení zámku směrem k obci Kněž, dále podél toku Čestínského potoka, pod vsí Polipsy, pod řekou Sázavou a měla ústit u Starého hradu u Kácova (obr. 1). Starý hrad byl daleko lépe opevněný než renesanční zámek v Čestíně a mohl majiteli nabídnout bezpečný úkryt v případě nepokojů. O pověsti o Slavatově chodbě jsem již referoval v minulém vydání vlastivědného sborníku *Kutnohorský* (Tihelka 2018).

S pověstí o tajné chodbě v Čestíně souvisí rukopisná mapa *Plan Von Silber Bergwerk zu Czestín* (Plán stříbrného dolu u Čestína) deponovaná v Moravské zemské knihovně. Vznikla roku 1751 v mapové dílně Geyer a zobrazuje stříbrné doly táhnoucí se mezi Čestínem a Kácovem. O stříbrných dolech na Čestínsku existuje však jen málo záznamů. Ještě v polovině 19. století stávala u Čestínského potoka samota Stupník, která by snad mohla starou důlní činnost připomínat. Ačkoliv je mapa celkem nepřesná a nepodrobná, je velice zajímavé, že doly se měly vyskytovat v oblasti, kudy měla podle pověsti vést tajná podzemní chodba. Může být legenda skutečně založená na pravdě? Nabízí se tedy možnost, že Adam Slavata dal razit jen několik stovek metrů dlouhou chodbu a napojil ji na již existující doly. To by výrazně snížilo množství času a peněz, které by musel majitel do stavby investovat a chodba by mu poskytovala dobrou ochranu v době nepokojů.

V 50. letech minulého století se prý skupina mužů z Čestína vydala podzemní chodby hledat. Vstoupili do sklepení Čestínského zámku a podařilo se jim nalézt chodbu, která vedla směrem na Polipsy. Po několika metrech jim ale zhasly svíčky, což značilo přítomnost jedovatých plynů, a proto se skupina vrátila na povrch. Svou



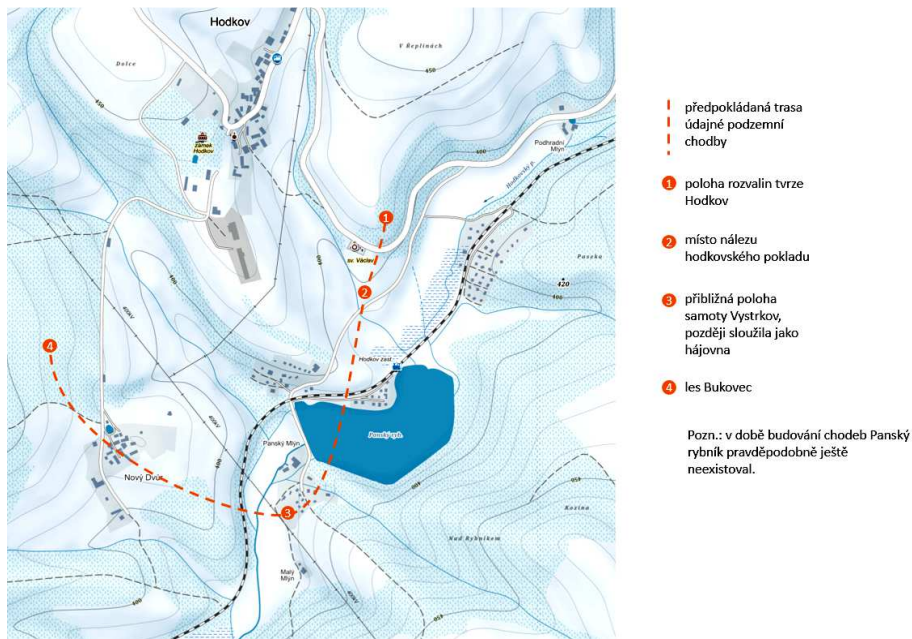
Obr. 2. Ilustrace zámku Čestín z přelomu 19. a 20. století, západní pohled. V popředí je patrná část propadlého podzemního prostoru (Sedláček 1900).

cestu již nikdy nezopakovali.

V této souvislosti je bezesporu zajímavý i topografický útvar, který existoval v západní části vesnice Polipsy. Jednalo se o hlubokou podélnou propadlinu v polích. Podle některých mohla být příkrá propadlina způsobena sesunutím části tajné podzemní chodby. Propadlina u Polipes byla zavezena někdy v 80. letech minulého století (Tihelka 2018). Z 50. let dále pochází záznam o jiné propadlině, která v té době vznikla poblíž Čestínského potoka. Mělo se jednat o mělký zářez v terénu poblíž Dolního dvora. Kutnohorský vlastivědec Josef Vepřek se domníval, že se jednalo o pozůstatek kutacích prací, bližšímu studiu ale lokalita nebyla podrobena (Vepřek 1960).

Od mé poslední zprávy o čestínské chodbě jsem dále pokračoval v bádání. Z výpovědí pamětníků se mi podařilo zjistit, že jakýsi vstup do dolů se prý nacházel u tzv. Modré skály, která leží v lese mezi Dolním Dvorem a Čestínem. Tato lokalizace vstupu do stříbrných dolů je velice zajímavá. Chodba ze sklepení čestínského zámku by pak mohla být jen asi 300 metrů dlouhá a u Modré skály by se napojila na již existující stříbrné doly.

Dále se mi podařilo dohledat starou kresbu čestínského zámku pocházející z přelomu 19. a 20. století (obr. 2). Kresba byla publikována v Sedláčkově díle



Obr. 3. Hypotetická trasa podzemní chodby vedoucí z hradního sklepení v Hodkově.

Hrady, zámky a tvrze Království českého roku 1900 a jedná se jednu z mála podrobných ilustrací zámku z této doby. V popředí kresby je vidět část sesutého sklepení nebo jakési chodby směřující na jih od zámku. Po sesutém sklepe už dnes bohužel nejsou žádné památky, na jeho místě dnes stojí novostavba.

Hodkov

Hodkov je malá vesnice nacházející se 4 km jihozápadně od Zbraslavic na jihu kutnohorského okresu. Ves byla založena prý už v dobách přemyslovských knížat, ale první písemné zmínky pocházejí až ze 14. století. Svě jméno vesnice údajně dostala podle dnes již zaniklé tvrže. Hodkovská tvrz stávala pod pahorkem na poměrně prudkém svahu východně od dnešní vsi. Tvrz vystřídala řadu majitelů, nakonec se dostala do držení pánů z Olbramovic. Ti se patrně hlásili ke katolické víře (*Norbert 1873*) a sídlo zpusťlo pravděpodobně někdy za dob husitských válek (*Sedláček 1900*).

O tajných podzemních chodbách u Hodkova se zmiňuje historik Josef Svátek (1835-1897) ve svém historickém románu *Železná koruna*, který vyšel ve dvou dílech v roce 1888. Svátek napsal řadu historických prací a ačkoliv historická věrohodnost některých jeho děl byla zpochybňována, Svátek byl známý tím, že podklady pro svá díla vyhledával i v obtížně přístupných archivních fondech. V úvodu ke knize *Železná koruna* Svátek navíc poznamenal, že celý příběh se zakládá na pravdě a na výsledcích jeho vlastního bádání. Svátek se zabýval problematikou pobělohorských dějin středního Posázaví, o čemž svědčí historické



Obr. 4. Místo objevu Hodkovského pokladu. Nález byl učiněn zaměstnanci JZD na poli jižně pod Kostelem sv. Václava na parcele číslo 627 (Radoměrný 1964).

údaje, které kniha obsahuje. Pravděpodobně také sám okolí Hodkova a Čestína, kde se děj románu převážně odehrává, navštívil a mluvil s místními pamětníky, protože jeho podání tamní krajiny a historie je velice přesné. Dle Svátka sídlil na hradě v Hodkově katolický rytíř. V průběhu husitských válek byl jeho hrad napaden kališnickým oddílem. Hrad byl srovnán se zemí, ale jeho majiteli se podařilo uniknout do bezpečí tajnou chodbou. Tato tajná chodba měla ústít do skalní jeskyně kdesi západně od Hodkova. Podle Svátkova popisu sloužila jako vstup do přírodní jeskyně nevysoká škvíra v žulové skále. Z jeskyně měly vést dvě chodby do sklepů někdejšího hodkovského hradu. Později v průběhu 17. století se měli v této skalní jeskyni potají shromažďovat protestanti a účastnit se zde tajných českobratrských kázání. I další autoři potvrzují, že na území Čestínské pahorkatiny se v této době skutečně ukrývali protestanští kněží (Zavadil 1914). Opuštěné hodkovské chodby jim mohly sloužit jako dobrý úkryt. Podle pověsti se část z chodeb a jeskyní zřítíla.

O hodkovském podzemí také vypráví místní pověst, kterou zaznamenal roku 1925 bývalý řídící učitel Karel Kudrna do obecní kroniky. Kudrnovi vyprávěli místní pamětníci, že tvrz měla podzemní chodbu, která vedla k bývalé samotě Vyrstkov (později hájovna) a pak dále do lesa Bukovec. Staří občané tvrdili, že v hodkovských chodbách se ukrývá obrovský poklad a naléhali, aby byl vykopán. Kronikář Kudrna považoval celou záležitost za pouhou legendu, která nemá reálný základ.

Překvapení přišlo v dubnu 1961, kdy byla na poli u Hodkova vyorána nádoba z pálené hlíny. Obsahovala na 1000 kusů přemyslovských denárů z 12. století (obr. 4). Jednalo se o největší hromadný nález přemyslovských denárů v Českoslo-

vensku. Unikátní nález byl předán Oblastnímu muzeu v Kutné Hoře. Mince byly nezvykle dobře zachované a jejich studium významně přispělo k pochopení technologie výroby českých denárů z knížecí doby (*Radoměřský 1964*). Senzační nález byl o to zajímavější, že byl uskutečněn přesně v místě, kterým měla podle staré pověsti procházet tajná hradební chodba.

Hořany

Vesnice Hořany se nachází v obci Miskovice 4 km severozápadně od Kutné Hory. Zajímavá zpráva o domnělé podzemní chodbě byla zachycena v monumentálním díle *Kutnohorská slova i obrazy (Zavadil 1912)*, které bylo výsledkem úsilí učitelských sborů kutnohorského okresu. Udává se zde, že z hořanských domů čp. 1 a 12 vedly „dosti dlouhé chodby směřující k potoku“. Autor existenci chodeb spojoval se zbytky starých hořanských panských dvorů.

Chlum - Dobrovítov

Vesnice Chlum spadá pod obec Zbýšov. Na východním okraji osady leží zřícenina stejnojmenného hradu. Pocházel odtud zámožný rod Slavatů z Chlumu, s nimiž jsou spojovány i údajné podzemní chodby na Čestínsku. Hrad byl chráněn jednak vysokým srázem a příkopy, ale také rybníkem. Hrad pravděpodobně založil Bleh z Trebušina (žil ve 12. a 13. století), předek rodu Slavatů. Honosný a dobře opevněný Chlum byl po desetiletí hlavním sídlem Slavatů. Byl zničen v průběhu třicetileté války, dodnes jsou dobře patrný jeho zbytky.

V severní části hradu bylo ve skále vytesáno sklepení, které se větvilo na dvě strany. Levé křídlo vedlo k zazděné lednici, pravé křídlo se zužovalo v nevelikou chodbu, kterou se však dalo projít. Sedláček (*1900*) se domnívá, že tato chodba vedla jižně a ústila ve stráni nad rybníkem. Podle kastelologa Tomáše Durdíka se ve sklepení nacházela studna a zmíněná štola sloužila pouze k odvodu přebytečné vody.

Podle místní pověsti vedla z Chlumu podzemní chodba do dobrovítské tvrze, kterou založil Dobrovít (Dobry Vít) asi ve 13. století. Tvrz pravděpodobně zpusťla po třicetileté válce, dnes ji lze už jen těžko lokalizovat. Podle místních vyprávění se prý nacházela poblíž kostela sv. Václava. Tvrz Dobrovítov a hrad Chlum byly vzdálené vzdušnou čarou okolo 2,7 km.

Učitel a vynikající vlastivědný ilustrátor Josef Roztočil Dobrovítov navštívil roku 1940. Velice podrobný a z historického hlediska nesmírně cenný popis dobrovítského kostela sv. Václava, tak jak jej toho léta viděl, později publikoval ve vlastivědném sborníku *Podoubraví*. Zmiňuje se i o údajné místní podzemní chodbě nedaleko kostela. Uvádí: „Do podzemní chodby, která je v nedaleké zahradě za rybníkem, jsme se neodvážili. O chodbě se vypráví, že vede až na hrad Chlum (asi 2 km).“

Uhlířské Janovice

Historik Alois Dobíhal píše, že během třicetileté války kopali občané Uhlířských Janovic podzemní chodby, aby se ukryli před nájezdy vojsk (*Dobíhal 1969*).

Další dochovaná pověst vypráví o dálkové podzemní chodbě z Kutné Hory, která

vedla do kláštera ve Vysoké a dále směřovala do Uhlířských Janovic (*Štraub a Lenková 2005*).

Kostel Nejsvětější Trojice - Spálený mlýn

Vypráví se pověst o tajné podzemní chodbě vedoucí z kostela Nejsvětější Trojice v Kutné Hoře do Spáleného mlýna v údolí Vrchlice vzdáleného asi 800 metrů. Zmínky o Spáleném mlýnu v majetku mlynáře Petra Spáleného pocházejí ze 16. století. Později byl mlýn také znám pod přívlastkem Dospivův. Mlít se zde přestalo v 50. letech minulého století (*Vavrušková 2011*). Budova Spáleného mlýna stojí dodnes a naskýtá se tedy možnost objekt podrobit geofyzikálnímu průzkumu.

Nové Dvory

Štraub a Lenková (2005) se zmiňují o třech dálkových chodbách, jejichž existence se traduje v okolí Nových Dvorů. Kromě přibližného popisu průběhu chodeb u nich však chybí jakékoliv bližší určení. Jsou to:

- i) chodba z Nových Dvorů vedoucí směrem na západ pod starý malínský hřbitov, končí v malínském kostele.
- ii) podzemní propojení zámku Kačina s obcemi Svatý Mikuláš a Svatá Kateřina a dále vedoucí do Týnce nad Labem.
- iii) podzemní chodba vedoucí z Nových Dvorů do Kolína a Přelouče.

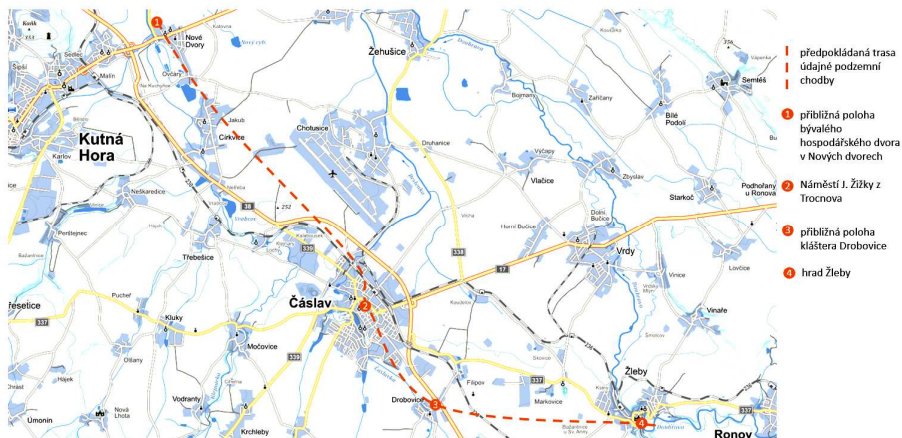
Nové Dvory - Čáslav - Drobovice - Žleby

Byla zaznamenána pověst, která hovoří o dálkové podzemní chodbě vedoucí napříč celým Čáslavskem odkudsi z Nových Dvorů do Čáslavi. V Čáslavi měla chodba vést ke Kostelnímu náměstí, po pravé straně Náměstí J. Žižky z Trocnova, poté odbočovala směrem na radnici, dále k Otakarově baště a odtud vedla podzemím ke kříži u silnice směrem na obec Drobovice (obr. 5). V Drobovicích měla chodba vést do někdejšího kláštera německých rytířů a pak končit v blízkosti hradu Žleby (*Štraub a Lenková 2005*).

Nové Dvory, Čáslav a Drobovice společně patřily v 13. a 14. století mezi nejvýznamnější sídla v čáslavském kraji. Nové Dvory byly v té době hospodářským dvorem ve správě cisterciácký kláštera v Sedlci, zatímco klášter v Drobovicích, který fungoval mezi lety 1230-1418, patrně patřil mezi jedno z nejvýznamnějších sídel řádu německých rytířů¹. Čáslavi byl v polovině 13. století udělen statut královského města, ve stejné době byl vystavěn i hrad ve Žlebech.

Původní církevní dvůr v Nových Dvorech stál přibližně v oblasti dnešního zemědělského družstva, jiné zdroje ho lokalizují do dnešního lesa Bor (*Načeradská*

¹ O významu drobovickeho kláštera svědčí i skutečnost, že zde byl roku 1297 pochován velmistr řádu Konrád von Feuchtwangen. Ke klášteru patřil i kostel, špitál a tvrz, bylo mu uděleno imunitní právo, byl osvobozen od odvádění některých poplatků a jeho lid byl osvobozen od roboty. Práva drobovickeho kláštera dále rozšířil Karel IV., který mu udělil hrdelní právo. Po hustiských válkách a odchodu rytířů německého řádu připadly Drobovice ke zboží čáslavskému.



Obr. 5. Hypotetická trasa dálkové podzemní chodby
Nové Dvory - Čáslav - Drobovice - Žleby.

2002). Existuje také domněnka, že okolím Nových Dvorů mohla v období raného středověku procházet i významná obchodní stezka, tzv. trstenická stezka. Dosavadní archeologický výzkum Nových Dvorů však žádné pozůstatky dálkové podzemní chodby nenašel (Velímský 2002). Lépe je prozkoumáno podzemí Čáslavi. V Čáslavi byla roku 1885 poblíž muzea odkryta část podzemní chodby v hloubce asi 9 metrů pod zemí, která mohla sloužit jako úniková chodba pryč z města (Starý 2007). Pozdější průzkumy v různých časových obdobích potvrdily i existenci chodeb pod náměstím J. Žižky. Komplex chodeb byl datován do 13. století (Kropáček 1996). Chodby, které patrně plnily kanalizační funkci, byly odkryty i u některých čáslavských domů (Svoboda 2002). Jiné archeologické nálezy, které by potvrzovaly existenci únikové podzemní chodby vedoucí mimo město však nejsou. Hledání jakýchkoliv podzemních prostor bude obtížné i v Drobovicích. Klášter v Drobovicích zanikl v období husitských válek, jeho zdivo bylo rozebráno na stavu budov a cest a jeho základy byly důkladně rozkopány hledači pokladů. Podle pozůstatků základů můžeme jeho přibližnou polohu předpokládat zhruba v okolí domu čp. 41. Základy byly dle pamětní knihy obce odkryty v letech 1896 a 1897 archeologickým spolkem Včela Čáslavská.

Nezávisle na těchto pověstech se některým psychotronikům údajně podařilo zaměřit podzemní prostory u Církvice. Domnívají se, že se jedná o dlouhou podzemní chodbu vedoucí od Čáslavi na severozápad na Církvice a dále směrem na Kutnou Horu. Mohlo se jednat o tu samou dálkovou podzemní chodbu, o které vypráví pověsti? Nebo jde jen o geologický zlom, který tudy prochází?

Rataje nad Sázavou

Hrad Pirkštejn byl vystavěn na skalnatém ostrohu nad řekou Sázavou ve 14. století. Na Pirkštejně se nachází jediná chodba svého druhu na Kutnohorsku. Jde o tzv. „vodní chodbu“, která se táhne z jihovýchodního nároží dolního hradu skrz

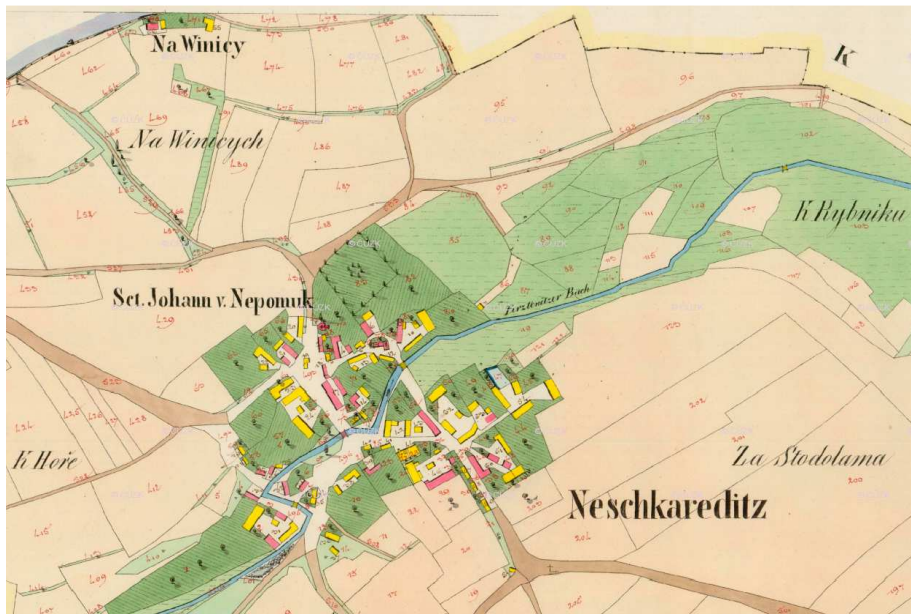


Obr. 6: Zbytek vodní chodby hradu Pirkštejn v Ratajích nad Sázavou (foto Bartoš 2019).

východní svah k Živému potoku (obr. 6). Její zachovalá část dosahuje délky okolo desíti metrů a překonává převýšení osmi metrů. Lutrýn (1948) spojuje vznik vodní chodby se jménem Hanuše Ptáčka z Lipé, který v první polovině 15. století dostavěl hrad Pirkštejn a zbudoval jeho opevnění. V té době nebyla na hradě studna a pro vodu tak bylo nutné chodit k Živému potoku nebo k Sázavě. Vodní chodba umožňovala osazenstvu hradu nepozorovaně zásobovat hrad vodou. Je možné, že chodba by mohla v době obléhání také sloužit jako únikový východ, ovšem pro toto využití neexistují historické záznamy.

Při průzkumu chodby bylo zjištěno, že stavba pravděpodobně nebyla dokončena. Úplně chybí schody, část chodby nad dochovanou klenbou nebyla nikdy zaklenuta a stěny končí ještě asi 10 m před hradbami. Dochované části nenaznačují středověký původ, ale nanejvýš snad renesanční. Z těchto důvodů není možné chodbu považovat za tajnou v tom pravém slova smyslu (*Martin Bartoš, osobní sdělení*). Chodba byla následně zdokumentována a zaměřena Kovářem a kol. (2004).

Lutrýn (1948) uvádí ještě další místní pověsti o zaniklých tajných chodbách v Ratajích. Středověké opevnění Ratají se skládalo ze čtyř hlásek, tj. strážních pozorovacích věží. Jedna z věží se nachází u hradu Pirkštejna a dnes slouží jako zvonice. Druhá hláska se nacházela za Kostelem sv. Matouše. Třetí hláska hleděla směrem k Ledčku a nacházela se v severovýchodním cípu zámku. Čtvrtá věž se nacházela v blízkosti hotelu Pošta (dříve Stará pošta). Tyto hlásky měly být údajně propojené podzemními chodbami. Část chodeb měla prý ústít k řece Sázavě a Živému potoku a sloužila k zásobování vodou.



Obr. 7. Usedlost Na Vinici poblíž Neškaredic na mapě stabilního katastru.

Sedlec - Neškaredice

Další pověst o tajné podzemní chodbě pochází z blízkého okolí Kutné Hory. Z Neškaredic, z pozemku bývalé vinice prý vedla chodba na Sedlecký klášter (Zavádil 1914).

Sedlecký klášter byl založen roku 1142, kdy sem byli povoláni z popudu velmože Miroslava z Cimburka němečtí cisterciáckí mniši z Waldsasenu. Po svém příchodu začali cisterciáci budovat velice rozsáhlý klášter, který zahrnoval sakrální stavby a také četná hospodářská stavení. Ve středověku sahal Sedlecký klášter až ke Kostnici. Ve 14. století byl vliv a bohatství Sedleckého kláštera na svém vrcholu. Klášter byl zpusťošen v dobách husitských válek, roku 1421 byl vypálen a už nikdy nenabyl bývalé slávy. Zrušen byl roku 1783 (Čechura 2003; Novák 2007). Někdejší bohatství kláštera v Sedlci se stalo nevyčerpatelným zdrojem pověstí o ukrytých pokladech (Ptáček 1911), což dalo nakonec asi vzniknout i pověsti o tajné podzemní chodbě z kláštera na neškaredickou vinici.

Neškaredice byly v minulosti se Sedleckým klášterem skutečně úzce spjaty. Pravděpodobně vznikly v 12. nebo 13. století jako předměstí rychle se rozrůstající Kutné Hory (Novák 2007). Cisterciácký klášter zde v období vlády Karla IV. zakládal vinohrady. Okolo roku 1481 na neškaredické vinici cisterciáci založili i hospodářské stavení, později s čp. 35, které stálo ještě v první polovině minulého století (obr. 7). Právě toto stavení by mohlo být v pověstech spjato s podzemní chodbou. Neškaredické vinice se dále rozrůstaly, a to pravděpodobně až do začátku třicetileté války. Jsou zmiňovány ještě roku 1785, brzy poté asi zanikly úplně

(Vaněčková 2009). Na Neškaredické vinařství upomíná i název hory Vinice (235 m n. m.), jinak také zvané Šafranice.

Sedlec - Horušice

Obec Horušice náležela původně do majetku sedleckého řádu. Na toto období upomíná rezidence sedleckého kláštera, známá též jako Horušická myslivna dle svého pozdějšího využití. Jedná se o osmiboký zámeček, který sloužil jako hospodářský dvůr a letní sídlo. Stavba byla datována do období 20. let 18. století a bývá občas připisována Janu Blažejí Santinimu. Podle místní pověsti spojovala Horušickou rezidenci a sedlecký klášter podzemní chodba (*Nechvil 1928*). Ačkoliv bylo ve sklepení budovy ještě ke koci 20. let 20. století znát nejednotné zdivo, příběh se zdá vzhledem k značné vzdálenosti a korytu řeky Doubravky jako krajně nepravděpodobný.

Semtěš a Starkoč

Deset kilometrů východně od Čáslavi se nachází ves Semtěš. Lokalita byla osídlena již od doby kamenné, první zmínka o obci pak pochází z roku 1355. Ze Semtěše jsou známy dvě tvrze.

Podle pověstí měla ze Semtěše vést chodba až do Žehušic. Semtěš v minulosti patřila k žehušickému panství, odtud tedy spojení obou obcí. Další zajímavé vyprávění se vztahuje k pobělohorské době a k persekuci protestantů. Stoupenci kalicha z okolí se tajně scházeli na několika místech poblíž Semtěše, mimo jiné i na Vlčí skále, která leží mezi Semtěší a Litošicemi a v Čertově dole (*Bruner 2006*). Protestanti nebyli nikdy na svých setkáních přistiženi a někteří starousedlíci tvrdí, že ze Semtěše vedla na Vlčí skálu tajná úniková chodba.

Podzemí Semtěše prozkoumal roku 2014 proutkař a psychotronik Josef Novotný z Dolních Bučovic. Již od mládí se věnuje vyhledávání podzemních prostor, pramenů a geopatogenních zón pomocí virgulí a k dnešnímu dni za sebou má přes 700 vykopaných studen. Pro své psychotronické schopnosti je držitelem několika certifikací a podílel se například na hledání hrobky Jakuba Krčína. Podle pana Novotného se komplex podzemních chodeb pod Semtěší řadí mezi ty nejrozsáhlejší na kutnohorském venkově. Podzemní chodby zde zaměřil na 29 místech v obci. Zdá se, že jedna chodba vedla od gotické věže k rohu domu čp. 12. Velká chodba měla také vést směrem ke Zbyslavi. V kůlně jednoho z domů se dokonce podařilo najít schody a vstup do podzemí. Přítomnost chodby potvrzují i majitelé některých nemovitostí v obci, kterým se na dvorech a zahradách objevují propadliny. Je možné, že některé z těchto chodeb vznikly při těžbě kamene, jejich pravý účel však není znám.

V roce 2016 pátral pan Novotný po podzemních chodbách v okolí evangelického kostela v Semtěši. Jedná se o druhý největší evangelický kostel u nás. Byl postaven v letech 1860-1863 ihned po udělení Protestantského patentu na místě tolerančního kostelíku z roku 1783. Podle pana Novotného sem vedou čtyři chodby. V jedné z těchto chodeb se má údajně nacházet zlatý kalich. Chodby se sbíhají asi 8-10 m před kostelem. Strop chodby se nachází v hloubce dvou metrů pod povrchem. Jedna

z chodeb pak ústí do studny u kostela. Dále byla nalezena podzemní místnost asi 4 x 5 m pod dnešním oltářem. Jelikož tento podzemní systém není napojený na současný kostel, zdá se, že patřil k původnímu tolerančnímu kostelíku z roku 1783. Podle pana Novotného vedly do kostela chodby z celé Semtěše.

Kromě Semtěše probíhal výzkum i v nedaleké Star koči. I zde totiž stojí kostel Nanebevzetí Panny Marie a místní obyvatelé zajímalo, zda i odtud také vede tajná chodba. Původně dřevěný kostelík je poprvé zmiňován roku 1352, do dnešní podoby byl kostel přestavěn roku 1738 (*Bruner 2006*). I zde psychotronik zjistil podzemní chodbu. Chodba v hloubce 4,3 m a o výšce 1,9 m se má ubírat východně od věže kostela.

Zbraslavice

Ve východní části obce Zbraslavice se nachází zbytky staré tvrze a také areál zámku, který byl vybudován na místě tvrze v 18. století. Tvrz byla poškozena požárem roku 1809 a od té doby již nebyla ve svém původním rozsahu obnovena. Zachovaly se z ní však rozsáhlé středověké sklepy (*Kašička a Novosadová 1981*), ke kterým se váže pověst o podzemní chodbě. Traduje se, že z podzemí tvrze vedla chodba směrem na severovýchod ke stráni u Nového rybníka. Podle některých podání měla chodba dokonce vést až do pět kilometrů vzdáleného Hodkova (*Frančová 2010*).

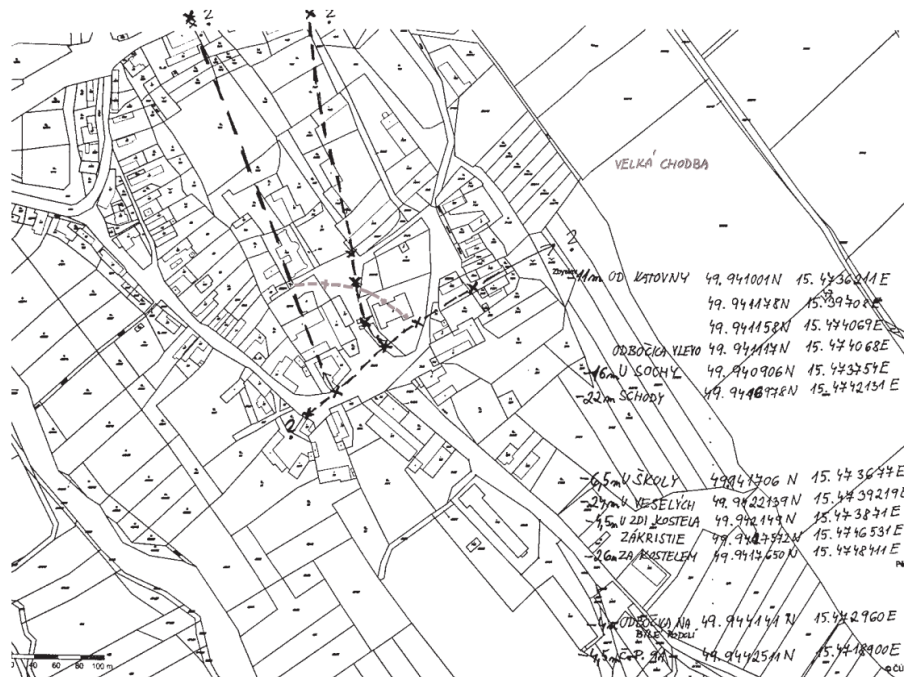
Okolo roku 1955 se v okolí hradu ztratila skupina kachen. Kachny zalezly do zborceného sklepení bývalé tvrze a nebylo možné je vyprostit ven. Po několika dnech se ale kachny objevily na Novém rybníce. Je možné, že využily podzemní chodby?

Jiný příběh o zbraslavickém podzemí pochází z poloviny 30. let minulého století. Tehdy se v městečku objevil asi padesátiletý muž a po dobu asi dvaceti dní procházel okolí tvrze a kopal tam v několika místech. Tvrdil, že hledá poklad a že vlastní mapu, kterou našel v jednom starém rukopise. Není známo, že by cizinec byl ve svém hledání pokladu úspěšný a brzy ze Zbraslavic zmizel (*Frančová 2010*). V této souvislosti je příhodné zmínit, že v okolí hradeb zámku byl roku 1883 vykopán malý poklad čítající 20 stříbrných pražských grošů datovaných do období vlády Jana Lucemburského (*Klíma 1901*). Zda šlo o tentýž poklad, po jakém pátral tajemný cizinec, nebo o pouhou náhodu zůstává otevřenou otázkou.

Zbyslav

Ves Zbyslav (dříve psáno Zbislav) se nachází na skále nad řekou Doubravou na Čáslavsku. Zbyslav je podle všeho vesnice velmi starého data, zprávy o ní pocházejí již z 12. století. Zbyslavský kostel Nejsvětější Trojice je poprvé zmiňován ve 14. století. Byl zpuštěn za hustitských válek, ale opět obnoven roku 1692. Podle jisté pověsti, která se ve Zbyslavi dodnes traduje, vedou pod kostelem Nejsvětější Trojice podzemní chodby, které ústí snad až na zříceninu hradu Lichnice na Chrudimsku.²

² K hradu Lichnice v Železných horách se váže řada pověstí o podzemních chodbách. Pověsti sesbíral učitel Josef Prchal (1906-1987) ve 40. letech a později je publikoval ve sborníku čáslavských pověstí *Dívčí kámen*. Vyprávělo se, že Lichnice byla spojována s jinými důležitými hrady spleť chodeb. Bylo možné tudy přenášet důležité zprávy nebo je použít



Obr. 8. Podrobná mapa podzemních chodeb pod Zbyslaví zaměřených psychotronikem Josefem Novotným roku 2014 (Bochníčková 2014a).

V areálu Zbyslavské tvrže stojí bývalá škola (čp. 62) a budova čp. 63. Sklepení tvrže bylo přebudováno na školní a roku 1930 bylo do zbyslavské kroniky zaznamenáno, že ve školním sklepení „jsou znáti chodby“. O chodbách v okolí školy vypráví i místní obyvatelé. Na neoficiálních webových stránkách Zbyslavi jsou uveřejněny tyto zajímavé výpovědi pamětníků:

„Na dvoře, který patřil škole, rostla jablka. Vždy jsem je chodila trhat s rodiči a dalšími vesničany. Jednoho dne se ale jeden muž, který stál na žebříku, propadl i s žebříkem. Měl u sebe sirky, a tak se tam porozhlédl. Říkal, že došel k velkým železným dveřím, pod kterými byla voda. Poté se vrátil a my ho vytáhli.“

„Jednou jsem za trest musela jít ve škole do sklepení. Stála jsem tam a bála se. Byla tam spousta dveří, a jedny pootvěrené. Vešla jsem do nich a viděla velkou kamennou místnost, na druhém konci byly železné dveře a všude tam byla voda. Pak pro mne došel pan ředitel, a řekl, abych to, co jsem viděla nikomu neříkala.“

Ve Zbyslavi prováděl průzkum psychotronik pan Josef Novotný. Vše začalo ještě v 90. letech, když byl pan Novotný přizván do Zbyslavi majitelem domu čp. 5, aby

k úniku. Podzemí však bylo rozsáhlé a nebezpečné, a proto se tam odvážil jen málokdo. Vypráví se i o lidech, kteří se do podzemních chodeb vydali hledat poklady a již nikdy nebyli spatřeni. Pověsti spojují chodby s únikem jakéhosi hradního pána během obléhání.

vyhledal pramen vody pro studni. Protože se jednalo o bývalou katovnu, pan Novotný se rozhodl pátrat i po podzemních prostorách. Skutečně se mu podařilo zachytit v hloubce 11 m podzemní chodbu (obr. 8). Od bývalé katovny vede chodba směrem k soše poblíž kostela v hloubce 16 metrů. Chodba se poté větví, jedno její rameno vede ke statku čp. 58. Druhé rameno směřuje v hloubce 22 m mezi památkem a rohem zahrádky čp. 63, pod čp. 131, poté rovněž z kopce, následně přetíná ulici Hradební. Chodba byla také zaměřena pod zídou vpravo u odbočky na Bílé Podolí v ulici Jiráskova (4 m hluboko). Průzkum nepokračoval mimo vesnici, ale je pravděpodobné, že chodba snad ústila v polích za silnicí. Podle některých vyprávění má chodba vést do nedalekého lesa, kde je zratelná dutina a říká se zde „Na díře“. Zajímavý nález vzbudil ohlas v regionálním tisku. Vzhledem k tomu, že však chodby vedou pod soukromými pozemky nebylo možné je vykopat.

Největší část podzemního komplexu má vést mezi kostelem Nejsvětější trojice a budovou bývalé školy. Zde by měla chodba podle psychotronického průzkumu dosahovat rozměr 2 x 2 metry, podobně jako popisují pamětníci. (*Bochníčková 2014a,b, 2015*)

Žandov - Čestín

Ke konci 30. let podnikl Jaroslav Červený cesty do okolí Sudějova a Kamenné Lhoty. Pozoroval místní krajinu, sbíral od místních obyvatel pověsti a výsledek své práce publikoval v časopise *Podvysocko* v prosinci 1938. Jeho stať s názvem *Sudějovské léto* navíc vyšla v padesáti výtiscích jako brožura. Autor v ní zachycuje tvář čestínské pahorkatiny před druhou světovou válkou a cenné jsou i staré pověsti, které zde zaznamenal. Jedna pověst vypráví o starém hradu na Žandově. Historie zaniklého hradu Starý Žandov je dodnes nedostatečně probádaná, ve svém výčtu kutnohorských hradů a zámků se o hradu nezmiňuje ani František Beneš, který prováděl roku 1840 v okolí výzkum (*Tvrđík 2001*) a ani později August Sedláček, autor encyklopedického zpracování hradů, zámků a tvrží Českého království. Černý (1938) uvádí, že Starý Žandov byl majetkem mocného pána jménem Žandau. Hrad se měl nacházet v lesích poblíž sudějovského lomu. Moc hradu prý sahala daleko po kraji a vedly z něj dokonce podzemní chodby do Čestína. Tato pověst se však zdá velmi nepravděpodobná, vzhledem k tomu, že chodba by musela vést pět kilometrů pod nerovným povrchem s lesy a podmáčenými půdami.

Shrnutí

Výše uvedený výčet pověstí o tajných podzemních prostorách není sice zcela vyčerpávající, ale zároveň ukazuje, že pověsti o historickém podzemí nejsou nikde na Kutnohorsku vzácností. Většina odborné veřejnosti se dnes staví k pověstem o podzemních chodbách skepticky. Ačkoliv jsou tajné podzemní chodby často zmiňovány v pověstech a vypravováních, skutečných chodeb se podařilo objevit jen málo.

Co tedy vedlo ke vzniku takového množství legend o tajných podzemních chodbách na Kutnohorsku? Můžeme identifikovat tři hlavní faktory, které mohly motivovat vznik těchto pověstí. Zaprvé si jimi obyvatelé kutnohorského venkova pokoušeli vysvětlit jinak nevysvětlitelné úkazy. Například když někdy v minulosti

došlo k propadům půdy, místní obyvatelé si je často pokoušeli vysvětlit existencí podzemních chodeb, jak tomu bylo například v Hořanech. Podzemní chodby mohly také dobře posloužit při vysvětlení zvláštních historických okolností, jak tomu bylo například při dlouhém obléhání hradu Sion.

Jindy se pověsti o podzemí pojí k nějaké historické události nebo historické stavbě. Lidé, kteří celý život prožili ve stínu rozvalin tajemných tvrzí a hradů, si přirozeně vyprávěli příběhy o jejich dávné minulosti a mnohdy si jejich starou slávu přikrašlovali vyprávěním o ukrytých pokladech nebo o podzemních chodbách. Toto je očividně případ pověsti o podzemní chodbě mezi Žandovem a Čestínem. Bohatství zámožných klášterů, jakými v minulosti byl Sedlec nebo Drobovice, také vybízelo ke spřádání pověstí o bájných pokladech a tajných podzemních chodbách.

Je ale zároveň možné, že některá vyprávění o podzemních chodbách mají reálný historický základ a pochází z osobních zkušeností našich předků. Nesmíme také opomínat skutečnost, že do některých jmenovaných podzemních prostor dokonce někteří v minulosti vstoupili, jako tomu bylo například v Čestíně nebo ve Zbyslavi. To, do jaké míry jsou pověsti o podzemí Kutnohorska pravdivé, zůstává předmětem budoucího speleologického výzkumu. Prozatím zůstávají podzemní chodby alespoň zajímavou součástí místního folkloru.

Poděkování

Srdečně děkuji panu pplk. Josefu Novotnému z Dolních Bučovic za cennou konzultaci ohledně problematiky podzemních chodeb na Kutnohorsku. Za laskavé připomínky k textu děkuji panu doktoru Martinu Bartošovi.

Summary

Secret underground passages in rural Kutná Hora: legends and folklore

As their name suggests, secret passages are hidden underground tunnels used for stealthy travel, escape, movement of persons and goods or as a hideout. Legends about extensive underground networks exist from countless castles, chateaus and historic towns around Central Europe. The Kutná Hora region is no exception. For centuries, the rural peoples of Kutná Hora have passed down tales of secret underground tunnels that could be used by nobles to quietly escape besieged castles, travel between entire cities or unexpectedly visit remote villages. The present study provides an overview of alleged secret underground passages from the Kutná Hora countryside. Data were obtained from archival materials, recorded legends, local history publications and interviews. Of the fifteen supposed secret tunnels only one is known to exist. The significance of secret tunnels in local folklore is discussed. Each alleged underground tunnel is complemented with a detailed description to help facilitate future speleo-archeological research.

Prameny

- Bartoš M. (2017): *Upřesnění polohy a podoby tvrziště Újezd nedaleko Bahýnka*. - Kutnohorsko r. 19, s. 42-47.
- Beneš F. X. (1875): *Hrad Sion*. - Památky archeologické a místopisné č. 5, s. 207-216.
- Bochníčková L. (2014a): *Tajemné chodby pod kostelem Nejsvětější Trojice*. - Obecní listy Vrdy č. 2, s. 8.
- Bochníčková L. (2014b): *Tajemné chodby pod kostelem Nejsvětější Trojice*. - Obecní listy Vrdy č. 3, s. 6-7.
- Bochníčková L. (2015): *Fascinující objevy ve Zbyslavi*. - Obzory Kutnohorska. Dostupné také z: <https://www.obzorykutnohorska.cz/clanek-fascinujici-objevy-ve-zbyslavi>.
- Bruner J. (2006): *Starkoč u Čáslavi*. - Obecní úřad ve Starkoči, Starkoč.
- Čechura J. (2003): *Šimon Všeetečka 1630: „Historia“ kláštera sedleckého*. - Krásné město č. 3, s. 4-5.
- Černý J. (1938): *Sudějovské léto*. - Vlastním nákladem, Kutná Hora.
- Dobíhal A. (1969): *Uhlířské Janovice v historii*. - Vlastivědný odbor muzejní a historický, Uhlířské Janovice.
- Drobovice, pamětní kniha I (1857-1978)*. - Depon in: SOA Kutná Hora, inv. č. 5, kn. č. 5.
- Fiala J. (1935): *Z tajů hlubin dolů kutnohorských*. - Kutnohorské příspěvky k dějinám vzdělanosti české r. 8, s. 65-90.
- Frančová M. (2010): *Zbraslavice, 750 let od první písemné zmínky*. - HZ Group, Praha.
- Hodkov, pamětní kniha obce*. - Depon in: SOA Kutná Hora, kn. č. 5.
- Kašička F., Novosadová O. (1981): *Bývalý hrad ve Zbraslavicích a jeho stavebně historické proměny*. - Středočeský sborník historický r. 16, s. 121-137.
- Klíma S. (1901): *Z paměti města Zbraslavic u Kutné Hory*. - Časopis společnosti přátel starožitností českých v Praze r. 9, č. 4, s. 156-168.
- Koscelník P., Kypta J., Savková J. (2013): *Dobývání hradu Siónu roku 1437. Povrchový průzkum palebných postavení oblátek*. - Archeologické rozhledy r. 65, s. 1-26.
- Kovář M., Peták J. ml., Peták J. st., Tomíček T., Úlovec J., Vaněk V. (2005): *Rataje nad Sázavou. Hrad a zámek*. - Unicornis, Praha.
- Krok (1996): *Vzhůru do podzemí*. - Obzory Kutnohorska r. 7, č. 10, s. 3.
- Kropáček K. (1996): *Včela pracuje v podzemí*. - Obzory Kutnohorska r. 7, č. 25, s. 3.
- Lutrýn J. (1948): *Knihy o Ratajích*. - Spolek pro okrašlování a ochranu domoviny v Ratajích nad Sázavou, Rataje nad Sázavou.
- Načeradská P. (2002): *Nápisy okresu Kutná Hora*. - Artefactum, Praha.
- Nechvil J. (1928): *Horušická myslivna*. - Podoubraví, roč. 5, s. 105-107.
- Norbert A. (1873): *Okres Votický, nástin statisticko-historický*. - Fr. A. Urbánek, Praha.
- Novák P. (2014): *Hornicko-historický spolek Barbora*. - Krásné město č. 2, s. 6.

- Novák P. (2007): *Stránky z historie předměstí Kutné Hory*. - Krásné město č. 3, s. 3-10.
- Palacký F. (1907): *Dějiny národu Českého v Čechách a na Moravě*. - B. Kočí, Praha.
- Prchal J. a Prchalová E. (1976): *Dívčí kámen*. - Středočeské nakladatelství a knihkupectví, Praha.
- Pokorný K. (2003): *Hrad a chodba tajná*. - BB Art, Praha.
- Ptáček A. (1911): *Kutnohorské pověsti*. - Karel Šolc, Kutná Hora.
- Radoměřský P. (1964): *Nález přemyslovských denárů 12. století v Hodkově u Kutné Hory*. - Práce Muzea v Kutné Hoře č. 3-4, s. 1-27.
- Roztočil J. (1940): *Kostel v Dobrovítově*. - Podoubraví, roč. 13, s. 55-57.
- Ryšánek B. (nedatováno): *Sion: hrad Jana Roháče z Dubé*. Dostupné také z: www.obec-chlistovice.cz/file.php?nid=622&oid=378119.
- Sedláček A. (1900): *Hrady, zámky a tvrze Království českého, díl 12, Čáslavsko*. - František Šimáček, Praha.
- Starý J. (2007): *Průzkum čáslavského podzemí*. - Památky středních Čech r. 21, s. 62-70.
- Svátek J. (1888): *Železná koruna*. - Spolek pro vydávání laciných knih českých, Praha.
- Svoboda K. (2002): *Propad před domem čp. 174 v ulici Dr. L. Quise v Čáslavi*. - Kutnohorský r. 5, s. 40-43.
- Štraub M. a Lenková, J. (2005): *Tajemné podzemí II. - Sřední Čechy*. - Regia, Praha, 182 s.
- Tihelka E. (2018): *Tajná podzemní chodba na Čestínsku*. - Kutnohorský, r. 19, s. 1-7.
- Tvrdlík R. (2002): *Zaniklá středověká tvrz a vesnice Újezd u Malešova na Kutnohorsku*. - Kutnohorský r. 5, s. 23-31.
- Tvrdlík R. (2001): *Zaniklé středověké tvrze v okolí Chlístovic na Kutnohorsku*. In: Pocta Zdeňku Jelínkovi: sborník k nedožitým 65. narozeninám PhDr. Zdeňka Jelínka CSc. (1936-1994). - Regionální muzeum Kolín, s. 206-212.
- Vaněčková J. (2009): *Vinařská tradice našeho kraje*. - Krásné město č. 3, s. 4-6.
- Vavrušková K. (2011): *Po stopách mlýnů v Kutné Hoře se vzpomínkami pamětníků*. - Krásné město č. 2, s. 14-18.
- Velímský F. (2002): *Příspěvek k raně středověkému osídlení lokality Nové Dvory*. - Bylany Varia r. 2, s. 151-158.
- Vepřek J. (1960): *Geologický vývoj: petrografie a mineralogie Kutnohorska*. - In: Kutnohorský, vlastivědný obraz (ed. R. Šťastný) s. 5-22.
- Zavadil A. J. (1912): *Kutnohorský slovem i obrazem. Soudní okres kutnohorský*. - Karel Šolc, Kutná Hora.
- Zavadil A. J. (1914): *Kutnohorský slovem i obrazem. Soudní okres uhlířskojanovický*. - Karel Šolc, Kutná Hora.
- Zbyslav, *kronika obce II (1928-1961)*. - Depon in: SOA Kutná Hora, inv. č. 4, kn. č. 4.

DOUDOVSKÝ MLÝN (Opatovice čp. 18)

Milan Novotný

Po staletí teče potok Klejnarka přes Opatovice a zhruba o 2 km dál v lese je odedávna mlýn, alespoň tam býval. Již v minulosti, zejména po suchu v roce 1947 a v dalších letech, se státní orgány začaly zabývat, jak zlepšit hladinu spodních vod a jak vodu, která naprší, zadržovat v krajině. Tato potřeba je v dnešní době znásobena skutečností, že se pomalu ale jistě zvyšuje průměrná teplota a horka daleko rychleji vysušují povrch půdy. V našem okolí se kdysi hovořilo a v dokumentech uvažovalo o malé přehradě na potoce Klejnarka v prostoru nad Jánským mlýnem u Chedrbí. V minulých letech se tato úvaha dostala blíže k realizaci a dnes je opět spolu s 61 lokalitami toto řešení na stole s přehradou v prostoru západním směrem od obce Březí. Rozsah přehrady je patrný z obrázku a technického popisu zveřejněného v návrzích Ministerstva životního prostředí ČR. Je patrné, že bude zatopen soutok tří potoků u Doudovského mlýna a jeho prostor včetně budov zůstane navždy na dně přehrady, která má zadržovat pitnou vodu pro oblast Čáslavska. O realizaci v tento čas ještě není rozhodnuto, ale dá se předpokládat, že Čáslavsko, jako strategická oblast, se toho dočká poměrně brzy v příštích letech. V této době se obce vyjadřují k předloženému seznamu přehrad z pohledu svých názorů na nevhodnost či škodlivost pro obec či občany.



Pohled na Doudovský mlýn od jihozápadu.

1. <i>Název lokality</i>	2. <i>Vodní tok</i>	3. <i>Pořadové číslo</i>
Březí	Klejnárka	31
4. <i>Oblast povodí</i>	5. <i>Dílčí povodí</i>	6. <i>Číslo hydrologického pořadí</i>
Labe	Horního a středního Labe	1-04-01-008
7. <i>Kategorie</i>	8. <i>Plocha povodí</i>	9. <i>Plocha lokality</i>
B	61,2 km ²	71,7 ha

10. *Vodohospodářský význam*

Potenciální objem až 7,3 mil. m³ je uvažován jako rezervní vodárenský zdroj pro Čáslavsko. Víceúčelové využití by umožnilo zajistit lokální protipovodňovou ochranu sídel až po soutok s Vrchlicí.

11. *Současné využití území plochy*

Zemědělský půdní fond - 3,8 ha; lesní půda - 65 ha; vodní plochy - 2,9 ha

12. *Dotčené kraje a obce*

Středočeský kraj - Hraběšín, Zbýšov

13. *Dotčené objekty (podle klasifikace ČSÚ - údaje za rok 2008)*

Budovy k bydlení - 2

14. *Zájmy ochrany přírody a krajiny*

Lokalita zasahuje do regionálního biocentra.

Je evidován výskyt silně ohroženého ledňáčka říčního.

Jedná se o vodní tok s dochovaným přírodě blízkým charakterem koryta a údolní nivy.

15. *Kulturní památky*

Nejsou evidovány.

16. *Poznámka*

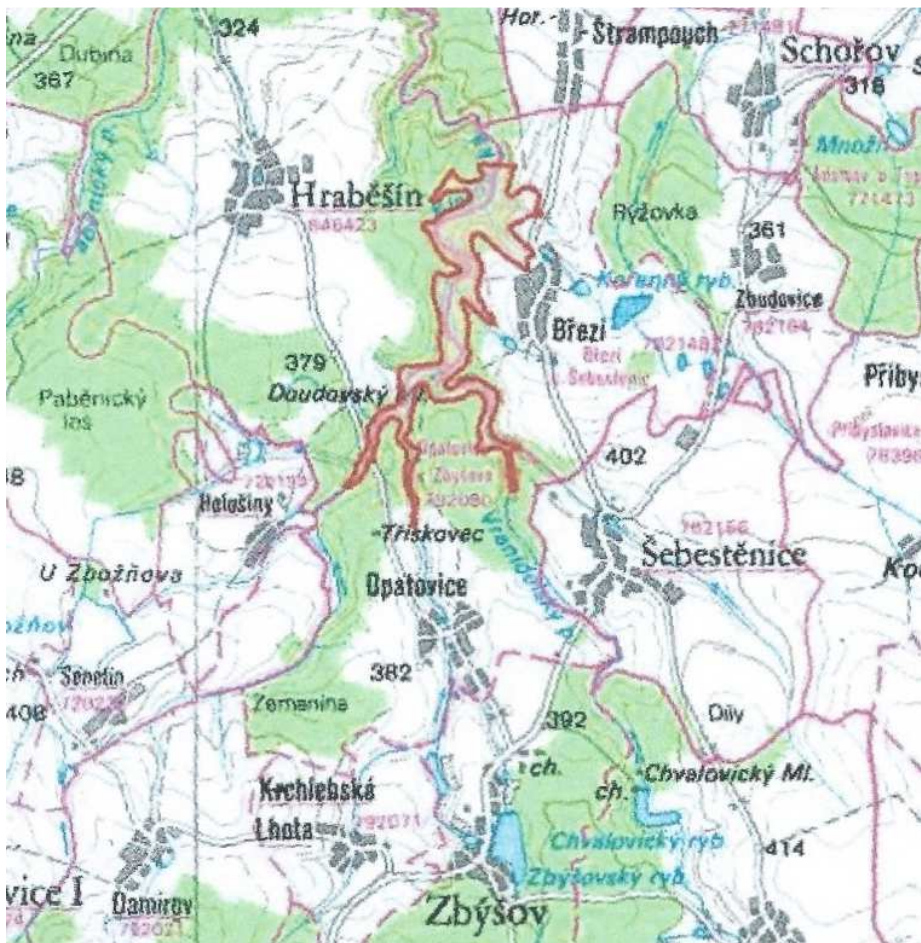
Technické parametry plánované přehrady u Březí.

Dříve, než bude Doudovský mlýn zatopen, chceme přiblížit budoucím zájemcům jeho historii, najít dobu vzniku tohoto mlýna a jeho majitele, nájemce a uživatele. Než pokročíme dále, připomeňme si několik historických sdělení, která nám pomohou alespoň zčásti poodhalit historii a data této lokality.

Pravděpodobná historie mlýna

Nejstarší zatím nám známá informace o Doudovském mlýně je z roku 1601,¹ kdy *Hendrych Gerštorf z Gerštorfu a další (viz pečeti) zprostředkovávají smlouvu, podle které Adam Studenecký z Pašíněvsi prodává své právo ke dvěma stávkum, jimiž se vede voda na Douduv mlýn, spolu s okolními pozemky Janovi Lukaveckému z Lukavce za 75 kop českých grošů.*

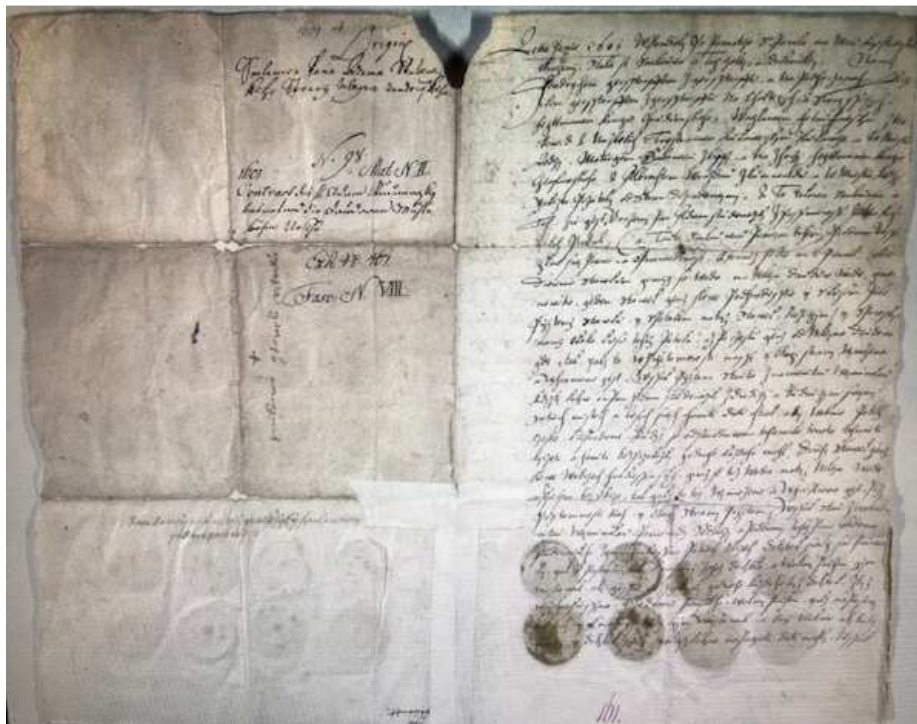
¹ SOA v Třeboni, fond Velkostatek Sedlec u Kutné Hory, signatura 161 (<https://www.monasterium.net/mom/CZ-SOAT/VelkostatekSedlec/161/charter?q=161>).



Lokalizační plán plánované přehrady u Březi.

Přepis textu kupní smlouvy:

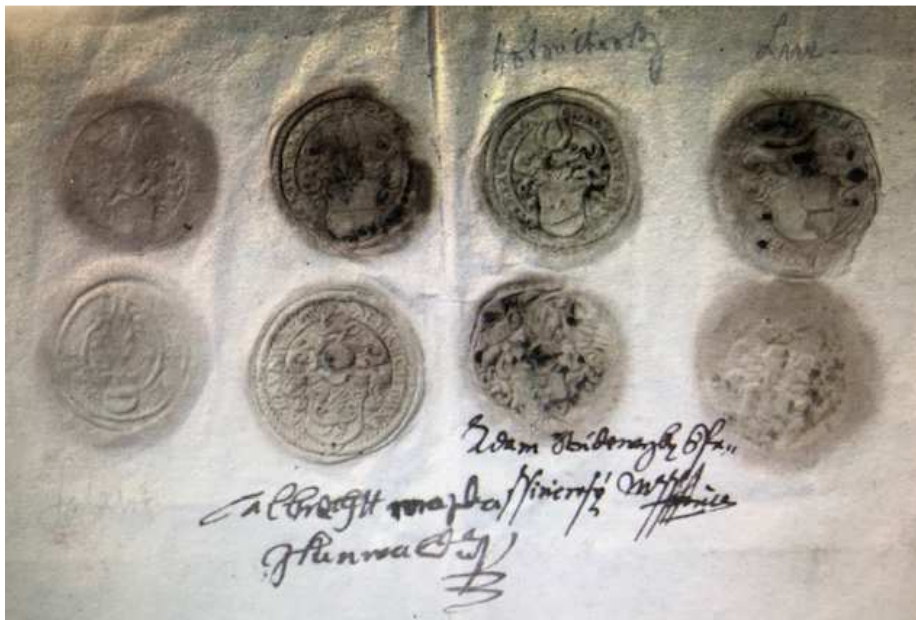
Léta Páně 1601 v pondělí po památce sv. Pavla na víru křesťanskou obrácení [29. ledna] stala se smlouva a trh celý a dokonalejší, námi Hedrychem Gerštorfem z Gerštorfu a na Podhořanech, Jiříkem Gerštorfem z Gerštorfu na Choltčicích a Svojišicích, hejtmánem kraje Chrudimského, Václavem Chotouchovským z Nebovid a na Zlebích, Tristramem Lukaveckým z Lukavce a v městě Ledči, Matějem Salavou z Lípy a na Zhoří, hejtmánem kraje Čáslavského a Albrechtem Vraždou z Kunvaldu a v městě Ledči jakožto přáteli od stran dožádanými. A to taková smlouva a trh, že jest urozený Pan Adam Studenecký z Pašíněvsi a na Krchlebích prodal a touto smlouvou pravým trhem prodává všechno své právo a spravedlnost kterouž sobě míti pravil ke dvěma stavkům jimiž se voda na mlýn Douduň vede, jmenovitě jeden stavek, jenž slove Podhradiště, i s kusem pole při též stavku i s potokem na týž stavek běžícím,



Smlouva z r. 1601 o prodeji dvou stávků vedoucích vodu na Doudovský mlýn.

i s porostlinami okolo kusu téhož potoku i až po cestu jenž od mlýna Doudova jde, tak jakž to v přítomnosti naší i obojí strany vymezeno a vyhraněno jest, však přitom s touto znamenitou výminkou když by koliv on Pan Adam Studenecký s dědici a budoucími svými v těch místech a lesích svých honiti dáti chtěl, aby volně po též cestě odprodané kudyž se od starodávna tahávalo tenata táhnouti, líčiti a honiti bez překážky jednoho každého mohl.

Druhý stavek, jenž slove V obcích Hraběšínských, jímž se též voda na týž mlýn vede i s kusem též obce, tak jakž to též vymezeno a vyhrazeno jest při přítomnosti nás i obojí strany přitom. Však s tou znamenitou výminkou, poněvadž sedláci a poddaní téhož Pana Adama Studeneckého ze vsi Hraběšina po těch obcích dobytek svůj jsou honivali, jak k pastvám tak i k nápoji téhož dobytka, a volný průhon jim vstával, aby ještě bez překážek jednoho každého týž dobytek z týž vsi Hraběšina i ze dvora panského volný průhon jakž na pastvy tak taky i k nápoji tudy jim vstával a oni volně aby tudy honiti i dobytek svůj jakýžkoliv napájeti dáti mohli. Však týž Doudové, budoucí i dědicové jich a držitel téhož mlejna týž odprodané kusy obce, tak jakž odmezena jest, k svému jakýmužkoliv užítku přivésti a jej sobě ohraditi dáti mohl bez překážky strany druhé, dědicův a budoucích jich. Co se pak toho protrženého toku od týchž Doudů pod týmž mlýnem Doudovým dotýče, týž tok vedle téhož v nově protržený aby ostával týmž Doudům, dědicům a budoucím jich dědicům, a to



Pečetě na smlouvě z r. 1601 o prodeji dvou stávků vedoucích vodu na Doudovský mlýn.

urozenému panu Janovi mladšímu Lukaveckému z Lukavce a na Chlumě, dědicům a budoucím jeho za sumu sedmdesáte pět kop grošův českých, kteroužto sumu on pan Jan mladší Lukavecký ihned hotovými penězi panu Adamovi Studeneckému z úplna zaplatil a odvedl.

Kdyby koliv která strana potřebu svou, dědicové a budoucí jich uznali, budou moci přijdouc k deskám zemským tuto smlouvu do desk zemských sobě bez překážky druhý strany dáti vložiti, a což koliv námi svrchu psanými smlouvci mezi dotýčnými stranami smluveno jest to jsou sobě jakž na poctivé lidi rytířské náleží bez přerušeni zdržeti a tomu všemu dosti učiniti připověděli.

Na potvrzení a zdržení toho všeho my napředpsaní smlouvcové též prodávající i kupující pečetě naše vlastní k těmto smlouvám přitisknouti jsme dali. Z nichž jedna každá strana v jednostejná slova jednu smlouvu za sebou mají...

Druhá nám známá informace:

Další nejstarší datum zmiňuje historik August Sedláček ve svém obsáhlém díle „Hrady, zámky a tvrze království českého“ ve 12. díle „Čáslavsko“. V části, která popisuje historii hradu Chlum (6 km jižně od Opatovic) se na str. 212 píše: *Krátce po těchto dobách držela Chlum Alžběta Ostrovцова z Malovic, od nížto jej koupil r. 1590 Vácslav Sadovský z Sloupna. Týž zemřel r. 1598, odkázav kšaftem svým všecken statek Jiříkovi synu svému, až by došel 20 let. Řečený Jiřík, muž vzdělaný, přítel Karlův ze Žirotína a obhájce bratří českých, prodal (vkladem r. 1604, 5. října) zámek Chlum s dvorem poplužním při témž zámku, pivovárem, sladovnou, štěpnicí, chmelnicí, zahradami, lukami, městečko, vsi Čejkovice, Lhotu Bohunkovu, Opatovice, též*

mlýn, jenž slove Doudovský pod Opatovicí na potocích, dvůr Zbýšovský s poplužím, Janovi mladšímu Lukaveckému z Lukavce za 14.000 kop grošů míšeňských. Řečený Jan jen krátce podržev koupené panství, prodal je se vším příslušenstvím vkladem r. 1604, 19. listopadu Janovi Hanušovi ze Šaratic a na Dobrovítově za 8100 kop grošů českých.

Další nám známé a ověřené informace:

V Berní rule (1654) je v Opatovicích zmiňován chalupník Jan Dauda.

V Tereziánském katastru v originálu fasse (berní přiznání, panství Krchleby, inv. č. 941) je zapsáno: *Opatovice - majitel v berní rule Jan Dauda míval, tyto role jsou potažené v krchlebský tabely ponievaž při mlejně panský daudovským se vynacházejí.*

V Tereziánském katastru (panství Krchleby, inv. č. 847) bylo v roce 1713 uvedeno: *Daudovewer: 1 Mahlmühl, 1 Stampfen* (stoupa).

Tolik ze zjištění v historických materiálech uložených v Národním archivu v Praze, za což děkujeme paní PhDr. Lence Matušíkové.

Je možné, že během dalších hledání především v archivech panství a statků různých rodů se objeví další informace staršího data. Tato jsou pravděpodobně uložena v Státním okresním archivu v Třeboni.

Technické řešení okolí mlýna

Stejně jako je zajímavé získat rok založení mlýna, tak je zajímavé i to, jak vlastně mlýn vypadal, jak byl velký, jak se k němu jezdilo a další doplňující otázky. Tyto naše otázky asi zůstanou navždy nezodpovězeny, leda že by byl mlýn podrobně popisován ve spisech panských archivů. Přesto něco o velikosti a stavbě mlýna dnes můžeme zjistit a to z vložky do **vodní knihy**, která byla uvedena v život v roce 1872 na základě Zemského zákona pro Čechy č. 64 ze dne 28. srpna 1870 a která je nyní uložena v SOA v Kutné Hoře. Ve vodní knize, v položce č. 50 se lze dočíst:

Obec Opatovice, potok Klejnarka, před mlýnem jest nádržka náležející Josefu Rokosovi.

Mlýn tento přešel koupí do vlastnictví J. J. knížete Karla ze Schwarzenberku.

V části nazvané Užívání vody a zařízení k tomu čelící je uvedeno:

Mlýn náleží Josefu Rokosovi a pozůstává ze 2 složení a z pily; pro mlýn 2 kola v průměru 10' 6" velká, kameny mlýnské 31" v průměru; kolo pily 11' velké, široké 30". Šířka mlýnských kol 26". Veškerá kola na vrchní vodu.

Mlýn vyhořel v r. 1884 a byl znovu zřízen v r. 1884 a pozůstává nyní z 1 složení, kolo zůstalo staré, kámen mlýnský nový 34" v průměru; pila shořela též a nevystaví se již více.

Dne 21 srpna 1891 sazeno bylo u tohoto mlýna normální znamení a popis tohoto, jakož i mlýna obsažen jest v protokolu z téhož dne č. 12596.

V protokolu se píše následující:

Protokol

sepsaný dne 21. m. srpna 1891 ve mlýně Doudovském patřícím J.J. knížeti Karlu ze Švarzenberku

Věc

o kterou běží jest výnosem ck. okresního hejtmanství v Čáslavi z dne 8. srpna 1891 č. 8430 na dnešní den ustanovené komisionální jednání v příčině zasazení normálního znamení při mlýně Doudovském.

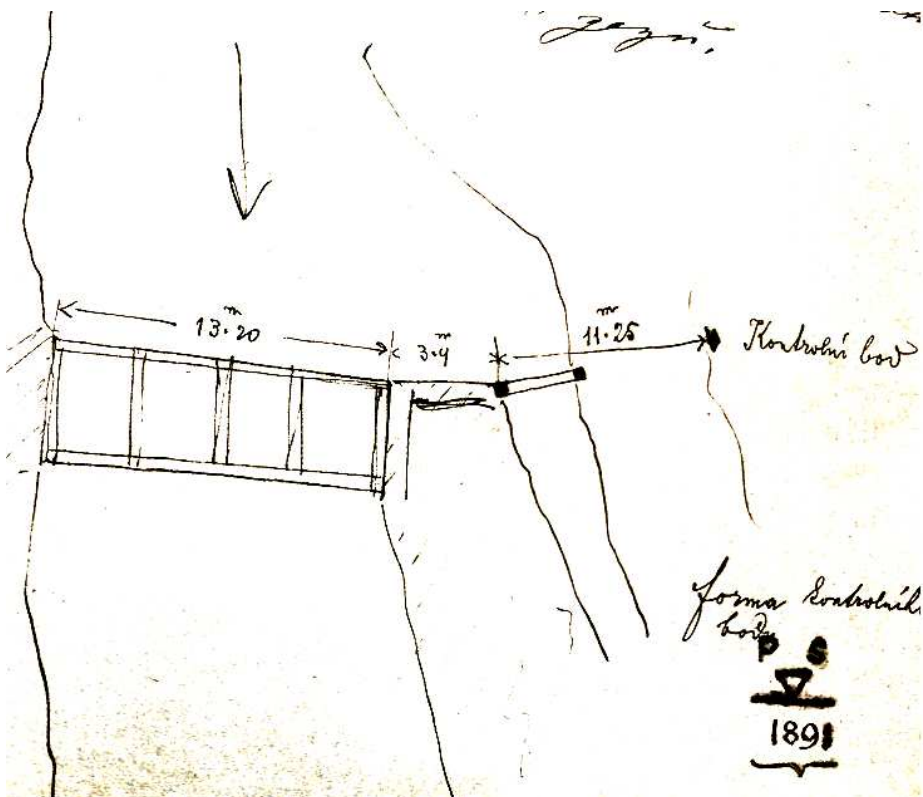
Komisionální jednání dělo se v přítomnosti nížepsaných a byl sepsán nález komisionální.

Mlýn leží na potoce Klejnarce a voda se mu zdýmá stálým jezem se dřeva a kamena zhotoveným, který ve světlosti 13,2 m dlouhý jest.

Na jez tento resp. na jeho pevnou korunu dávají se nástavky 25 ctm. vysoké. Od jezu vede se voda stavidlem 1,55 m širokým do náhonu, jehož šířka obnáší 1,20 m a jenž ústí do malé nádržky, kteráž se před mlýnem nachází. Do této nádržky ústí direktně potůček od Zbožňova a Opatovic přicházející, z něhož voda přirozenou hrázkou z kamene a hlíny do nádržky se svádí.

Z nádržky vede se voda dvěma stavidly 40 ctm. ve světlosti širokými na 2 mlýnská kola, která jsou na vrchní vodu zařízení.

Kolo horní žene obyčejné české složení s kamenem 88 ctm. v průměru měřícím. Kolo spodní žene francouzský kámen téhož průměru, jenž jest připojen k obyčejnému



Nákres jezu Doudovského mlýna ve vodní knize (SOA Kutná Hora).

složení a mimo to pro zvláštní potřeby moučnému cylindru s potřebnými vyťahovávky.

Při jezu zřízen byl kontrolní bod, jehož poloha z následujícího náčrtku patrna jest.

Normální hladina vodní ustanovená jest vrchní hranou nástavků 25 cm. vysokých, které se kladou na záplavu stálého jezu.

Vodorovná čárka znamení, které na skále tesáno jest, značí kontrolní bod.

Provedeným nivelováním zjištěny byly následující roviny stažené na jednu horizontální rovinu nade všemi zaměřenými body myšlenou a sice:

1. kontrolní bod čili cejch	0,20 m
2. pevná záplava stálého jezu uprostřed	1,94 m
3. vrchní hrana nástavků a normální hladina vodní	1,69 m

Dle toho leží kontrolní bod o 1,437 m výše, nežli vrchní hrana nástavků a o 1,687 m výše, než záplava stálého jezu.

Se strany obecního úřadu v Opatovicích a sousedů hraničních není ničeho proti zasazení normálního znamení ničeho k namítání.

Josef Cholt starosta František Sojka František Holoubek

Tímto byl protokol skončen a podepsán.

Kořínek, ckokr. sekretář Jan (?) Worel

V. Červinka, c.k.stav. adjunkt

Takto byl ve skutečnosti poprvé dokladován a popsán technicky i místopisně Doudovský vodní mlýn. Během dalších let docházelo ke změnám v majetnictví i v pronájmu tohoto mlýna a patrně i k technickým úpravám. Tyto podrobnosti se pokusíme získat z dalších historických zdrojů, podobně jako kdy byl mlýn demontován či zbořen a další informace. Dnes existenci mlýna dokládá budova vlastního mlýna (nyní bez technického zařízení) a další dům, který sloužil a i dnes slouží jako obydlí.

Na webových stránkách vodnimlyny.cz je uvedeno zaměření půdorysu přízemí technologické budovy mlýna, které bylo vytvořeno roku 2017.²

Kdo byli majitelé mlýna a kdo byli mlynáři

1578, 26. prosince prodává Adam Slavata z Chlumu Václavovi Studeneckému z Pašíněvsi za 1250 kop českých grošů ves Hraběšín a Třebonín. O Doudovském mlýnu není zmínky.

1604, 5. října je prodáno panství hradu Chlum včetně Doudovského mlýna Janu mladšímu Lukaveckému z Lukavce.

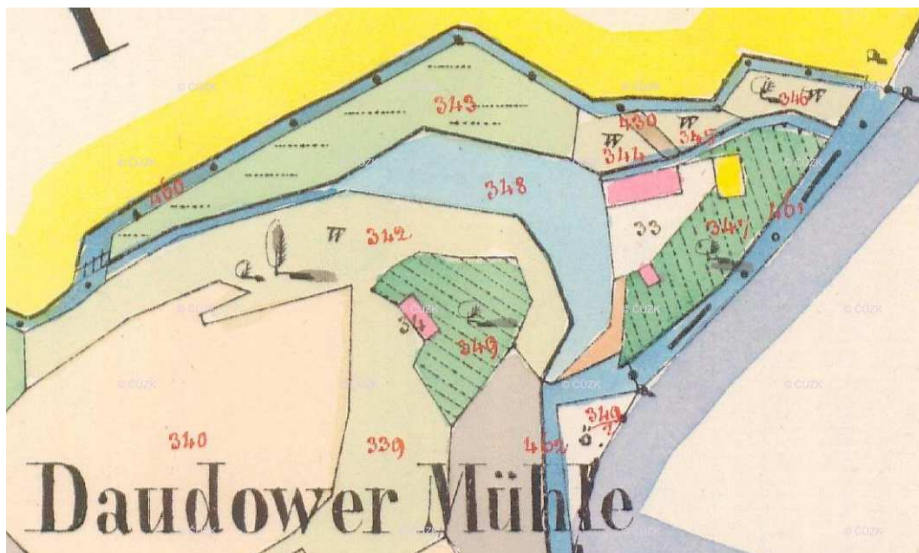
1604, 19. listopadu 1604 panství kupuje Jan Hanuš ze Šaratic a na Dobrovítově.

1622 kupuje Adam Studenecký zámek v Hraběšíně.

1658 je zámek Hraběšín majetkem velkostatku sedleckého, tj. sedleckého kláštera.

1703, 16. října kupuje František Havel Harant z Polžic a Bezdržic od Jana Ferdinanda Robmhápa ze Suché statek Krchleby s vesnicemi Krchlebami, Souňovem, Chlumem, Lhotou, Čejkovicemi, Zbýšovem a Opatovicemi a se vším příslušenstvím za 90 000 zlatých rýnských a 100 tolarů klíčného (zapsáno do desk

² <http://vodnimlyny.cz/mlyny/objekty/detail/932-doudovsky-mlyn>



Areal Doudovského mlýna na císařském otisku Stabilního katastru z roku 1838 (archivnimapy.cuzk.cz). Na západním okraji dvora (č. 33) stojí obytná budova, označená jako spalná, tj. pravděpodobně roubená. Další stavby - technologická budova na severní straně dvora, kůlna (?) na jižním okraji dvora a stodola (?) na okraji sadu jz. od rybníka - jsou označeny jako zděné (nespalné).

zemských 22.2.1704 - je v tom i mlýn ?).

1759, 24. dubna prodává opat sedleckého kláštera Doudovský mlýn Janu Vocáskovi (do této doby byli mlynáři dočasnými nájemci). Kupní smlouva zní takto:³

Contract Der Daudower Mühle

Dne a roku níže psaného stala se jest smlouva mezi jejich vysoce důstojnou milostí panem panem Jakubem Růžičkou, s[va]jtého výhradního řádu cistercienského starožitných klášterův Matky Boží Sedlic a Skalice oppatem a v Krá[lovst]ví českém praelatem /: T. P. :/, z jedné a mezi poddaným člověkem Janem Vocáskem mlynářem Doudovským ze strany druhé, mocí kteréžto jemu Janovi Vocáskovi, manželce a dítkám neb dědicům budoucím panský mlejn Doudovský se vším při něm až do dnes se vynacházejícím příslušenstvím, rolma vorným a lukama též pastvišťaty a vodou mlejnské struhy až na ten a takový následující způsob se zaprodává:

Pro 1^{mo} On mlynář ctný a Bohabojný samospasitelný katolicko křesťanský život se všemi svými přínaležejícími domácími vedl, všeliké podezřelé lidi u sebe nepřechovával, příkladně na mše svatý a kázání slova božtího obz[v]láštně ale v den nedělní a sváteční nejen sám osobně chodil, anobř i své domácí k tomu náboženství přidržoval, všeho hřešení se varoval, nectného rozmlouvání a zlořečení jak mezi domácími tak také mlečma netrpěl, všechno ale to co by k větší cti a slávě boží cílilo

³ SOA v Třeboni - oddělení Třeboň, fond Velkostatek Sedlec u Kutné Hory, sign. OS Čáslav 115, snímky 6, 7, 8, 22, 23, 24 (<https://digi.ceskearchivy.cz/125065/6/3419/2863/12/0>).

vyhledával, jiné dobrým příkladem předcházet a tak jak na poctivého Boha se bojící[tho] a milujícího člověka přináležet se po všechny časy choval jakož i také

Pro 2^{do} Povinnost jeho bude mleče poddaný vždy před cizopanskýma bez všeho fortele a podvodu dobrým a spravedlivým melivem fedrovati a od nich nic více měřičného než z jednoho korce po jedné čtvrci na míru od vrchnosti cimentirovanou bráti, následovně všechny jak poddaný, tak i cizí lide v ničemž nepřetahovati.

Pro 3^{io} Všeliké na něj vypadající císař[ské] králo[vské] daně, též cameralní, jakož z kol, sbírky z masa a z tabáku neb jiné na mlynáře se vyskytnout mohoucí dle vrchnost[enské] cancellařské subrepartiti pokaždý bez odporování a průtahů časův, do cassy contribučenské vybývati.

Pro 4^{io} Právo lovení jakož samé toliko vrchnosti přináležet, tak se taky neopovázet on, jeho domácí ani kdo jiný v struhách neb lednici ryby neb raky lapati, měchy, vrše neb jiné takové nástroje klásti, tím mněci v kterýmkoliv rybníce něco podobného provozovati se osměliti.

Pro 5^o Myslivost a neb s flintou i jinou zbraní jak jemu mlynáři tak také i jeho všem domácím a kde by se koliv tam zahodil se nanejvětš zapovídá, jakož také času letního a podzimního na koroptvě pletek kladení, v zimě na zajíce litek dělání a do [s]klopcův chytání i jim všeliké pytlacení se zamezuje a to pro každé vničem dopadení pod pokoutou 20 tolarův.

Pro 6^o Potřebné dříví k palivu, od milost[ivě] vrchnosti /: které se mu volně prodá /: za hotové peníze sobě zaopatřiti, nespohihající se na žádnou krádež neb téhož jakékoli pod rukou dostání, povinen bude, poněvadž všem mlynářům do panských lesů chození, tím pak více ježdění pro nic jinak se nejostřeji zapovídá a žádný bez vůle canceláře a obzvláštní cedulky aniž pro fůru klestí tím méněji nějaké tluščí dříví pod nevyhnudelnou pokoutou 20 tolarův jeti se osměliti nemá.

Pro 7^{mo} Dobytky pak hovězího, tak také černýho tolik co sobě ho ze svého vlastního /: však ale bez újmy a škody okolních obcí neb kteréhokoliv bližního /: vychovati troufá chovati se jemu povoluje.

Pro 8^o Celoročního nájmu dáti přichází z toho mlýna 25 str žita čistého, k ozimému setí termínu s[va]tohavelskému 12½ str a k s[va]tojiřskému také 12½ str. Místo pak vykrmení 2 vepřův peněz 4 z.l.r. 30 kr. a za robotu 30 z.l.r. jenž oboje poslední každočtvrletně po 8 z.l.r. 37 kr 3 d. beze všeho upomínání do důchodu krclebského anticipato skládati, niméně v čas žní skrze celý čtyři týhodne /: nepočítaje svátkův a neděl /: statního dělníka na úkol, pro něhožto 1 w. 2 čt. žita z panských špejcharův použití má k ruce vrchnostenské postavití a každoročně pro consumo vrchnostenské dvě selata, jedno totižto na jaře a jedno na podzim, bez ouplatku odvésti povinen jest. Item dle starobylého obyčeje času postního 30 kusů herinků od v[r]chnosti bráti neb na místo těch do důchodu praveného 22 kr. 3 d. čistého užítku složiti, mimo pak toho též každoročně 4 str. popela do panské flusovny buď k ruce vrchnosti aneb nájemníka, jenž by takovou pronajatou měl, odváděti.

Pro 9^o Počátečně jmenovanému Janovi Vocáskovi mlýn tento Doudovský se vším příslušenstvím a společnými případnostmi se odevzdává, jenž jsou tyto:

Vorný role k němu patřící i s contrübučnými všech pod ... 23 strychů

Luk a pastvišťat 12 str. 1 w. 2¾ m.

Odprodává se pak mu a on jej tak dobrovolně ujímá za sumu čtyři sta zlatejch

rejn[ských], na kterou při braní contractu uvoluje se na hotovosti složit 100 z.l.r., ostatní 300 z.l.r. každoročně po 40 z.l.r. od datum contractu počítaje platiti a tak v 7½ roku je celé vyplatiti.

Pro 10^{mo} Od strany vrchnostenské se připovídá všechnu první potřebnou správu jak vnitř tak i zevnitř při mlýně též i při lednici a na vodě důkladně a trvanlivě způsobiti a co se koliv kde sešlého vynachází ponejprv v dobrý stav uvésti, při čemž ale mlynář povinen bude, když taková správa svůj začátek vezme, jak zedníky tak tesaře a jiný řemes[1]níky na budoucí porážku těch 300 z.l.r. sám ze svého měšce vypláceti, ostatek pak na termíny, tak jak již svrchu obmezeno jest, skládat a budoucně vždy v dobrém stavu bez očekávání té nejmenší vrchnostenské pomoci celé stavení zachovati, na vodě ale neb na mlejnským náhoně potřebnou správu i s valtrokama na sebe vrchnost bere, jakož i také pro potřebu mlejnský každoročně kameny, jedna robotní fůra, vynímající v čas pilný, se jemu pasíruje, na kterou on mlynář ze svého vlastního 45 kr. peněz a 3 věrtele ovsu na vychování povinen dáti bude. Mimo toho na palce a jinou potřebu též každoročně se dává dva habry z panských lesův vykážou, které on svejma koňmi sobě přivéztí neb na svůj náklad jinou fůru sobě pro ně zjednati musí.

Pro 11^{mo} Kdyby ale, čehož bůh odvrátiti rač, nenadálým ohněm bujto skrze nějaké vojanský běhy a nebo dopuštěním Božím mlýn ten v zákuu přijíti měl, chce milost[ivá] vrchnost na vyzdvížení a zase v dobrý stav přivedení téhož s polovičním nákladem nápomocna býti.

Pokud by se však to aneb nějaká jiná škoda skrze neopatrnost mlynáře nebo jeho domácích přihodila, ani ta nejmenší pomoc tím méně dost malý peněžitý náklad od strany vrchnostenské jemu udělen, anobrž mlynář sám ze svého vlastního měšce škodu nésti a mlýn znovu na svůj náklad, i ostatek vystavěti povinen bude. A ponevadž on mlynář takový s manželkou svou, dítkami a budoucími svými jako svůj vlastní užívati bude, jemu se vůle a právo dává nejenom při téměř mlýně, co lepšího býti uvidí, jak svůj vlastní zvelebiti, ale taky jej i jinému odprodati neb odkázati, s tou však výhradou, že milost[ivá] vrchnost jakožto absolutis dominus přednost práva v takové prodaji sobě zanechává a před jinými všemi nebo sama kupcem jest nebo s jejím milostivým připuštěním by se jinak státi muselo. Posledně ale

Pro 12^{mo} Pokudž by mlynář neb postoupení jeho nájem tak pořádně platiti a ty povinnosti, které zpředu a sice veskrz obmezené [j]sou, náležitě vybývati nechtěl, proti jednomu nebo druhému punctu přítomného contractu jednal, to právo sobě vrchnost zanechává bez dalšího a všeho mlynáře protestírování neb odporu takového mlýna i s polma a všema případnostma se ujmouti, jej dle uznání vyšacovati, sama s ním disponírovati aneb jinému dostatečnému kupci zaprodati.

K ujištění tehdy toho všeho contract a zápis tento ve dva jednostejně znějící exempláře jest vyhotovený od obojí respective strany z vlastních rukou podpísem a přitisknutím Petshaftu zaopatrěn, tak potvrzen a každé tý straně jeden zanechán. Jenž se jest stalo v klášteře Matky Boží Sedlice dne 24. Aprilis A[nn]o 1759.

Ačkoliv sice tento mlýn v Pánu zesnulý pan předeek můj zaprodal a zápis na něj vyhotoviti nechal, takový ale sám svou rukou nepodepsal, já jej jak v sumě prodejní, tak v všelikých clausulích jeho potvrzuji, ujišťuji a ratihabiruji v Sedlicích dne 26. Decembris A[nn]o 1759.

Xaverius Joseph Freisauff, opat sedlický a o[pat] skalický

Nato odvedl:

Dle cedulek v rukou majících, totiž

<i>dne 8. April 1758</i>	<i>P. Laixnerovi</i>	<i>50 zl. r</i>	<i>100</i>	<i>400 zl.</i>
<i>dne 24. 7bris</i>		<i>50</i>		
<i>dne 13. d[tt]o 1759</i>	<i>P. Procháskovi</i>	<i>19_2</i>	<i>40</i>	
<i>dne 17. d[tt]o</i>		<i>20_58</i>		
<i>dne 17. 8bris 1760</i>	<i>P. Hrubšovi</i>		<i>40</i>	
<i>dne 31. Xbric 1761</i>	<i>P. P. Inspecto[rovi] Evjenio</i>		<i>40</i>	
<i>dne 16. Jänner 1763</i>	<i>P. Pišovi</i>	<i>40</i>	<i>80</i>	
<i>dne 19. Xbris</i>		<i>40</i>		
<i>dne 12. d[tt]o 1766</i>	<i>P. Stovasrovi</i>	<i>50</i>	<i>75</i>	
<i>dne 27. 8bris 1767</i>		<i>25</i>		
<i>dne 21. 8bris 1768</i>	<i>těž.jemu</i>		<i>25</i>	<i>25 zl.</i>

Po zrušení sedleckého kláštera roku 1783 se zámek stává majetkem náboženského fondu. Posledním majitelem pod církevní vrchností byl Josef Peterka.

1779, 14. září prodal Josef Peterka mlýn Josefu Klabouchovi za 1070 zlatých (PK 119, fol. 8'-10').⁴

1785, 31. prosince prodal Josef Klabouch mlýn Josefu Weigertovi za 1260 zlatých (PK 119, fol. 65'-67').

1802, 2. února prodává Josef Weigert mlýn Janu Dubinovi za 2700 zlatých (PK 121, fol. 13-15).

1805, 11. října prodal Jan Dubina mlýn manželům Václavu a Františce Čudovým za 10 tisíc zlatých (PK 122, str. 50-56).

1809, 22. července: mlýn zdědila vdova Františka Čudová (PK 122, str. 90-91).

1810, 26. května (prodej v květnu 1808) prodala vdova Františka Čudová (nyní provdaná Pochybová) mlýn Kašparu Kovaříkovi za 14 tisíc zlatých (PK 122, str. 160-164).

1811, 3. října (prodej 26. března 1810) prodal Kašpar Kovařík mlýn manželům Antonínu a Anně Laubovým za 12 600 zlatých (PK 122, str. 168-174).

1811, 30. srpna prodal Antonín Laub s manželkou mlýn Františku Krohovi za 36 tisíc zlatých v bankocedulích nebo 7200 zlatých v vejkupních listech (PK 122, str. 174-181).

1812, 20. května prodal František Kroha mlýn manželům Tomáši a Anně Jelínkovým za 7300 zlatých (PK 122, str. 195-200).

1813, 8. března prodali manželé Jelínkovi mlýn Josefu Polákovi za 4 tisíce zlatých (PK 122, str. 255-258).

⁴ PK 119: Pozemková (resp. gruntovní) kniha č. 119, SOA v Třeboni - oddělení Třeboň, fond Velkostatek Sedlec u Kutné Hory, signatura OS Čáslav 119. Dále je uváděno datum příslušného kontraktu zapsaného v pozemkové knize (pokud není uvedeno jinak). (https://digi.ceskaarchivy.cz/poszemkove_knihy-soa_v_treboni_-_oddeleni_trebony-s-sedlec_u_kutne_hory).

- 1817, 30. července prodal Josef Polák mlýn manželům Josefu a Alžbětě Klimešovým za 18500 zlatých (PK 122, str. 300-304).
- 1818, 12. dubna prodali manželé Klimešovi mlýn manželům Janu a Magdaleně Pelikánovým za 15 500 zlatých (PK 122, str. 312-316).
- 1819, 30. srpna získal od manželů Pelikánových při veřejné licitaci Doudovský mlýn o dvou mlýnských složeních Jakub Novák ze Svítkova za 6895 zlatých. Smlouva byla uzavřena 9. září 1819 (PK 122, str. 337-343).
- 1819 kupuje sedlecké panství, jehož součástí byl i Doudovský mlýn, kníže Karel Filip ze Schwarzenberka.
- 1822, 24. dubna prodal Jakub Novák mlýn manželům Franci a Kateřině Majvaldovým za 7350 zlatých vídeňského čísla (PK 122, str. 406-413).
- 1826, 14. února prodali manželé Majvaldovi mlýn Václavu Pacákovi (zastupujícímu svého syna Josefa) za 6 tisíc zlatých vídeňského čísla (PK 122, str. 483-490).
- 1827, 15. ledna prodal Josef Pacák (s vůlí a vědomím svého otce Václava Pacáka) mlýn bratrům Václavovi a Jiřímu Burešovým za 2 tisíce zlatých konvenční mince (PK 122, str. 507-512).
- 1827, 5. srpna prodali bratři Burešovi mlýn manželům Janu a Kateřině Kopečnovským za 7040 zlatých vídeňského čísla (PK 122, str. 513-514).
- 1827, 26. listopadu získává v dražbě (?) mlýn Alžběta Pacáková (PK 123, str. 94).
- 1828, 15. dubna prodala vdova Alžběta Pacáková mlýn Antonínu Vitochovi za 3200 zlatých (PK 123, str. 94-97).
- 1832, 27. červen prodal Anton Vitoch mlýn manželům Josefu a Marií Sudovým za 2520 zlatých stříbrné mince (PK 123, str. 98-100).



Pohled na Doudovský mlýn od východu.



Pohled na Doudovský mlýn od jihovýchodu.

1835, 20. září prodali manželé Sudovi mlýn kutnohorskému měšťanu Janu Horákovi pro jeho syna Václava Horáka za 3750 zlatých stříbrné mince (PK 123, str. 154-155).

1836, 18. dubna nechal Václav Horák ve smlouvě své budoucí manželce Anně Fialové z Neškaredic zapsat polovinu Doudovského mlýna (PK 123, str. 193-195).

1841, 8. srpna prodali manželé Horákovi mlýn manželům Františku a Veronice Šatkovým za 4800 zlatých (PK 123, str. 298-301).

1843, 15. srpna prodal Josef Lepa, poručník nezletilých sirotek po nebožtíkovi Františku Šatkovi, a vdova Veronika Šatková mlýn manželům Josefu a Benigně Polákovým za 5550 zlatých konvenční mince (PK 123, str. 308-317).

V další době byli majiteli či mlynáři v nájmu následující:

1853-1856 - Josef a Václav Tvrdíkové

1857-1859 - ?? (chybí záznam)

1860-1864 - Jan Vančura

1864-1870 - František Krupka a Antonín Krupka. Antonín Krupka byl synem mlynáře na Budíkově čp. 22, okr. Humpolec. Před tím působil nejméně do roku 1859 jako pilař na opatovické pile čp. 15. V roce 1869 si pronajal Doudovský mlýn. V roce 1859 nastupuje do opatovické pily jako pilař Josef Rokos a v několika následujících letech se vystřídá s Antonínem Krupkou v Doudovském mlýně. Stane se to, podle matriky, když 20. března 1869 je uváděn u Doudovského mlýna nájemce Antonín Krupka, syn mlynáře v Budíkově čp. 22, okr. Humpolec.

1871 Václav Plaček

Pokračujeme výpisem z katastrálního úřadu v Kutné Hoře:

1871, 7. dubna koupil polovinu mlýna Josef Rokos (*23.3.1831, †30.5.1905). Jeho

Pronájem mlýna.

V Zbejšově, v čáslavském okresu, pronajme se knížecí Schwarzenberský mlýn s 10 jitry pozemků na 6 let od 1. října t. r. počínaje.

Nájmu žádoucí se zvou, by svá podání, epatřena vrdiem 100 zl., nížeřpsanému řiditelství zaslali.

V podmínky lze v obyčejných úřadovnich hodinách nablédnoutí, aneb proti náhradě opis sobě vyžádati.

**Řiditelství velkostatku sedleckého u
Kutné Hory,**

dne 9. května 1871.

Reumann,

řiditel.

2424

otec Karel Rokos (*12.11.1794, †13.6.1877), který zemřel u syna v Doudově, byl mlynář v Dobrovítově čp. 38. Jeho matkou byla Kateřina roz. Boháčová ze Žumberka čp. 15, okr. Nasavrky.

28.1.1880 koupil Josef Rokos druhou polovinu mlýna.

5.8.1886 koupil mlýn kníže Karel ze Schwarzenbergů.

Po první světové válce asi došlo k odebrání majetku a tedy i mlýna (?!).

8.12.1921 koupil mlýn Richard Rokos a Aloisie Rokosová - každý polovinu.

4.2.1924 koupila polovinu Aloisie Rokosové Anna Bartůňková.

8.3.1932 koupila polovinu Richarda Rokose Božena Škarková.

21.2.1939 koupil polovinu Anny Bartůňkové Josef Škarka.

13.1.1949 koupil polovinu Boženy Škarkové Jan Škarka.

17.5.2001 koupili mlýn Pavel a Anna Škarkovi.

16.7.2012 koupila mlýn akciová společnost Bepra z Prahy.

22.5.2017 koupil mlýn Jaroslav Kalabza z Prahy.

10.8.2018 koupil mlýn Alan Jarkovský a Alina Latysheva z Prahy.

Dalším zdrojem informací jsou hlavně matriky narozených, kde je zapsáno datum narození, povolání rodičů i jména kmotrů.

Manželkou Josefa Rokose (*23.3.1831, †30.5.1905) byla Antonie roz. Dvořáčková (*1846, †16.11.1877), která též pocházela z rodiny mlynáře Václava Dvořáčka ze Zbýšova čp. 4. Zajímavé je i to, že kmotrem všech jeho narozených dětí byl vždy mlynář Václav Dvořáček z Miřátek⁵ nebo tentýž potom ze Zbýšova čp. 4 nebo mlynář Karel Vítek z mlýna v Kluckých Chvalovicích. Prostě, mlynářské řemeslo drželo při sobě.

Z dat narozených v matrikách vyplynuly zajímavé souvislosti, a sice kdo, kdy a jak pracoval ve třech mlýnech - zbýšovském, doudovském, dobrovítořském, a na opatovické pile.

⁵ Mlýn v Miřátkách byl Jiřkovský mlýn u Uhelné Příbrami jihovýchodně od Habrů.

Josef Rokos v roce 1871 odchází z pily v Opatovicích čp. 15 a kupuje polovinu Doudovského mlýna, ale není jasné od koho (od Plačka?). Poté v roce 1880 dokupuje druhou polovinu a stává se majitelem celého mlýna. Ten pak v roce 1886 prodává knížeti Schwarzenbergovi. V následných letech řemeslo mlynářské vykonává jako nájemce.

Z inzerátu je pravděpodobné, že se k výkonu mlynáře na pronajatém panském mlýnu objevuje jméno Dvořáček. Jeho předci byli mlynáři na Jiříkovském mlýně mezi Vepřkovem a Miřátky jihovýchodně od Habrů.

Josef Dvořáček (patrně syn mlynáře z Jiříkovského mlýna) byl nájemcem hospody ve Zbýšově čp. 7 a bydlel v panském mlýně ve Zbýšově čp. 4. Jeho dcera Antonie byla manželkou Josefa Rokose. Syn Josefa Dvořáčka Václav byl později mlynářem, nájemcem panského mlýna čp. 4 ve Zbýšově.

V matrice se nachází informace, že Jan Rokos, bratranec Josefa Rokose, je pilařem v Dobrovítově čp. 37. Otec Josefa Rokose, Karel Rokos, byl též mlynářem výminkářem v Dobrovítově čp. 38 na důchodě, později odešel za Josefem do Doudova, kde zemřel.

Děti Josefa Rokose z prvního manželství s Antonií, roz. Dvořáčkovou (*1846, †16.11.1877):

Bohumil Otokár	*23.9.1866	Opatovice čp. 15	
Gabriela Marie	*3.1.1868	Opatovice	
Jaroslav Jan	*3.5.1869	Opatovice	†14.8.1869
Jaroslav Josef	*13.10.1870	Opatovice	†1924
Ladislav Josef	*7.7.1872	Opatovice čp. 18	†20.5.1951 Kolín
Richard Kamil Josef	*7.10.1875	Opatovice	†12.3.1951 Hraběšín
Arnošt Václav	*2.9.1877	Opatovice	†16.12.1898 Opatovice

Děti Josefa Rokose z druhého manželství s Aloisí, roz. Poklopovou (*16.2.1857, †12.7.1923):

Karel	*24.2.1880	Opatovice	†18.5.1898	Opatovice
Božena	*25.1.1882	Opatovice	†22.1.1947	Čáslav
Emilie	*4.3.1884	Opatovice	†7.9.1904	Čáslav
Anna	*8.6.1887	Opatovice	†25.12.1968	Č. Budějovice
Josef Alois	*19.6.1889	Opatovice	†28.10.1889	

Jak byl ukončen provoz Doudovského mlýna

Z knihy katastru vodních děl, fond Okresní finanční ředitelství Čáslav, kde má Doudovský mlýn čp. 27 a je uvedený na jméno Richard Rokos, lze získat informace a utvořit si následující závěr:

Zda byl provozován mlýn za I. sv. války není popsáno.

První záznam je z 1.1.1923 a píše se zde: *Mlýn má dvě kola na vrchní vodu - $Q = 79$ litrů, $H = 3,35$ m, účinnost = 65 %*

Poháněné zařízení - 1 český kámen, 1 francouzský kámen a 1 stolice.

V tomto výpisu je záznam ze dne 9. prosince 1931: *Vodní dílo v prosinci 1931 je zapečetěno pro nezpůsobilost k užívání.*

Stav k 1.1.1937: *Ve mlýně byly dvě kola, která byla zrušena v roce 1931 a*

mlýnské stroje odvezeny.

Z dotazů u potomků pana Rokose se podařilo získat některá vyjádření, která potvrzují některé zde uvedené informace. Např. že po I. sv. válce se převážně jen šrotovalo obilí (r. 1928 ?).

Pro poučení a informaci malý mlynářský slovníček:

Mlynářská chasa:

Prášek - mlynářský učeň, který vypomáhal při různých pracích ve mlýně, pracoval za stravu, ubytování a dohodnuté týdenní kapesné.

Tovaryš - vyučený mlynář, pracoval ve mlýně za kolísavý plat, spíš úkolová mzda, pracoval za stravu, ubytování a dohodnuté týdenní kapesné.

Mládek - vyučený mlynář s praxí, samostatně pracující za stálý, někdy úkolový plat, ve mlýně se stravoval, měl i ubytování na „šalandě“.

Stárek - mlynář s víceletou praxí, pracoval ve mlýně a současně řídil činnost *chasy*, obsluhoval zákazníky.

Otec - byl zpravidla majitel mlýna nebo jeho nájemce, také většinou pracoval ve mlýně a staral se o něj, hlavně pečoval o vodní dílo a jeho příslušenství.

Panímáma - manželka *otce*, dbala o domácnost, děti a hospodářství, v případě ovdovění převzala povinnosti otce.

Vandrovní tovaryš:

Bylo zvykem, že po vyučení se mladý mlynář vydal do světa na zkušenou. Mnohdy prošel více zemí v tehdejší Rakousku-Uhersku a pozdržel se ve mlýnech, ve kterých pomáhal a sbíral zkušenosti. Mnohdy se naučil rozumět i cizí řeči. Jako tehdejší vnitrostátní i služební průkaz mu sloužila *vandrovní knížka*, vydaná na základě císařského nejvyššího patentu z 24. února 1827. V ponaučení se píše: *Při vstoupení do díla odevzdá se knížka dávateli díla, aby ji u sebe uložil. Při vystoupení z díla dojde dávatel s dělníkem a vandrovní knížkou k obecnímu představenému a udá tam spravedlivě, jak dlouho dělník v díle byl a jestliže se obratně, pilně a věrně zachoval. Tyto vlastnosti dosvědčí a jedno i druhé zapíše obecný představený do vandrovní knížky a stvrdí razítkem. Kdyby vysvědčení stran těch vlastností nemělo být dobré, zapíše se jen, jak dlouho dělník v díle byl a nebo toliko to, co mu jest ku prospěchu.*

Obdobou této knížky byla *Čelední knížka*, kterou vydávala obec svému domorodci, který šel do světa konat *službu* třeba v domácnosti. Postup zápisu při ukončení služby byl zcela shodný jako ve vandrovní knížce. Hodnocení služby po celou dobu vypracoval zaměstnavatel a úředník jej zapsal do čelední knížky a potvrdil razítkem. Oslovovala se tato osoba *čeledín*.

Postavení mlynáře ve vsi:

Mlynář byl ve vsi v pořadí vážených a důležitých osob na třetím místě. Nejváženější osobou ve vsi byl učitel. Druhou nejváženější osobou ve vsi byl farář.

Poznámka na konec. I když jsme se nedopátrali skutečného data vybudování Doudovského mlýna, je bez pochyb, že je z doby předbělohorské a spolu s dalšími mlýny v zemích Koruny české existoval již v 16. století. Byl zdrojem neživé síly a spolu s větrem pomáhal tehdejšími lidem v těžké práci a k rozvoji venkova i měst.

Sestavil ing. Milan Novotný - opatovický rodák. V Pardubicích, 20. března 2019.

Poděkování patří všem, kteří mi byli nápomocni:

paní PhDr. Lence Matuškové z Národního archivu Praha,

panu Mgr. Michaelu Severovi ze SOA Zámorsk

paní Haně Pospíšilové ze SOA Kutná Hora,

panu PhDr. Karlu Dudáčkovi, odbornému radovi, ze SOA Třeboň a

panu Rostislavu Dolníčkovi, genealogovi, za odborné rady a přepisy smluv -

www.tajemstvirodokmenu.cz

a potomkům Josefa Rokose.



Letecký pohled na areál Doudovského mlýna (mapy.cz).

ZBÝŠOVSKÁ PILA

Milan Novotný

Zbýšovská pila se nacházela mezi Zbýšovem a Opatovicemi na pravém břehu Klejtnárky pod hrází Pilského rybníka. Původně ležela na katastru Opatovic a měla čp. 15. Po roce 1854 byla na přání majitele knížete Karla ze Schwarzenberga převedena do katastru obce Zbýšov a dostala nové číslo popisné 21. Spolu s pilou byla převedena i usedlost rodiny Beranovy.

Zjistit rok založení pily se už asi nepodaří. Nejstarší doklad o její existenci je v Tereziánském katastru (panství Krchleby, inv.č. 847), kde je k roku 1713 mj. uvedeno: *Zbejschower: 1 Brettmühl*. V soupisu Josefinského katastru z r. 1785 je v katastru obce Opatovice *Panská pila na prkna k statku krchlebskému, dvoru zbýšovskému, domovní zahrádka 25 sáhů délky a 22 sáhů šířky*.

Pila je zobrazena na prvním vojenském mapování z let 1764-1768, kde je označena jako *brett m*. Na druhém vojenském mapování nese označení *Daudow M*. Na císařském otisku mapy Stablního katastru, zachycujícím situaci v roce 1838, stojí v jejím areálu čtyři budovy, všechny jsou označeny jako nespalné (červeně), tedy pravděpodobně zděné.

Z nejstarších majitelů je znám Josef Linhart, který pilu koupil roku 1846: *Dne 16. února 1846 byla vrchnostenskou resolucí povolena dražba na dominikální pilu ležící mezi Opatovicemi a Zbýšovem k Opatovicům patřící. Při licitaci koupil tuto pilu 17. března 1846 Josef Linhart z Bračic za nejvyšší podanou cenu kupní 2515 zl. víd. čísla. Břemena a povinnosti: Jménem činže platil nový majitel 12 zl. konv. měny ročně v stříbrných dvacetníkách a desetníkách. Při každé budoucí změně držitele „laudemium“ 5 % tržové ceny. Robota dle pravidelné výměry 26 dní ročně. Každý držitel této pily byl povinen vysoké vrchnosti 150 klad docela bezplatně pořežat v prvé řadě před ostatními.*¹

17. března 1846 pilu koupil Josef Linhart (v dražbě) za 2 515 zl.v.č.

27. května 1852 pilu koupila Františka Donátová za 2 720 zl.c.m.

1. srpna 1854 pilu koupili Jan a Marie Šemberovi za 2 420 zl.c.m.

V roce 1854 byla převedena vlastnická práva na velkostatek Sedlec.

Původní stará pila byla na vodní pohon. Stála při náhonu pod Pilským rybníkem, majícím plochu 2,47 ha. Později byla zařízena i na pohon parní. Dokud bylo dosti vody, užívalo se k pohánění strojů vodního kola. Vybavení staré pily do roku 1917 bylo: 1 pila rámová, 1 kotoučová, 1 šindelka

Mezi posledními, kteří na pile pracovali jako pilaři, byl Antonín Krupka (do roku 1861). Antonín Krupka byl syn mlynáře na Budíkově čp. 22, okr. Humpolec. Vystřídal ho do roku 1871 Josef Rokos (*23.3.1831), syn mlynáře Karla Rokose v Dobrovítově. Termín vzájemného střídání působení na pile se nepodařilo přesně zjistit.

¹ Viz kontrakt ze dne 17. března 1846 zapsaný v pozemkové (gruntovní) knize panství sedleckého: SOA v Třeboni - oddělení Třeboň, fond Velkostatek Sedlec u Kutné Hory, signatura OS Čáslav 123, str. 337-341.
(<https://digi.ceskearchivy.cz/721808/192/3618/2817/20/0>).

17. září 1872 pila (poprvé) vyhořela. Požár zavinili pravděpodobně sekerníci, kteří pilu opravovali, neopatrným odhozením sirky při kouření.

Mezi tím si Antonín Krupka od roku 1864 pronajal Doudovský mlýn, tam se ještě ukazuje na jeden rok jako nájemce mlýna Václav Plaček. Josef Rokos v roce 1871 koupil polovinu Doudovského mlýna a začal na něm mlít obilí. Druhou polovinu mlýna dokoupil v roce 1879 a stal se tak plnohodnotným majitelem celého mlýna. Byl tam dlouhá léta mlynářem.

Byl dvakrát ženatý, s první manželkou Antonií roz. Dvořáčkovou měli celkem sedm dětí. Po smrti manželky (†16.11.1877) se oženil s Aloisíí roz. Poklopovou a spolu měli pět dětí. Josef Rokos zemřel 24.5.1905 v Doudově.

Nová pila na parní pohon

V roce 1919 byla postavena na kopečku nad rybníkem pila nová, která byla vybavena 2 pilami rámovými, 1 kotoučovou a parním strojem o 40 koňských silách.

Dne 27. ledna 1919 Okresní hejtmanství v Čáslavi dopisem Lesní správě panství sedleckého v Hraběšíně uděluje souhlas pro stavbu nové parní pily a stanovuje podmínky pro její výstavbu.

Dne 11. ledna 1920 Okresní správa politická v Čáslavi dopisem Lesní správě v Hraběšíně uděluje povolení k používání parní pily.

Dne 20. března 1931 sděluje starosta obce Zbýšov pan Polenský na dotaz Berního úřadu v Čáslavi, že stavba byla zahájena dne 2. dubna 1919 a ukončena dne 14. září 1919. Pila byla stavěna podle dokumentace zpracované firmou Maroušek, Kodl a spol. Kutná Hora. Polírem byl Josef Bajer z Opatovic.

Staré zařízení při náhonu bylo odstraněno, původní komín stržen, zbylo pouze obytné stavení. Od r. 1912 bylo skladiště pily několikrát na úkor sousedních pozemků rozšířeno. V letech 1921/22, po mniškové kalamitě, kterou byly částečně postiženy okolní lesy, zpracováno bylo na pile ohromné množství kulatiny, rovněž tak po zkázonosné vichřici 4. července 1923 a dalším velkém polomu v r. 1930.

Lesmistrové hraběšínští bývali zároveň správci pily zbýšovské. Teprve za okupace ustanoven byl úředník, jemuž byla svěřena do správy výhradně pila.

Z posledních schwarzenberských lesmistřů uvádíme Václava Runčíka, působícího na sklonku 19. a začátku 20. století. Jmenovaný byl uznávaným odborníkem a jako člen okresního zastupitelstva čáslavského ve věci zřízení a úprav komunikací zbýšovskému okolí velmi prospěl. Jeho nástupcem byl Karel Jiskra (do r. 1920), za něhož byla postavena nová pila. Následovali Karel Babka (do r. 1937) a Dr. Gaston Guth, okupanty odstraněný.

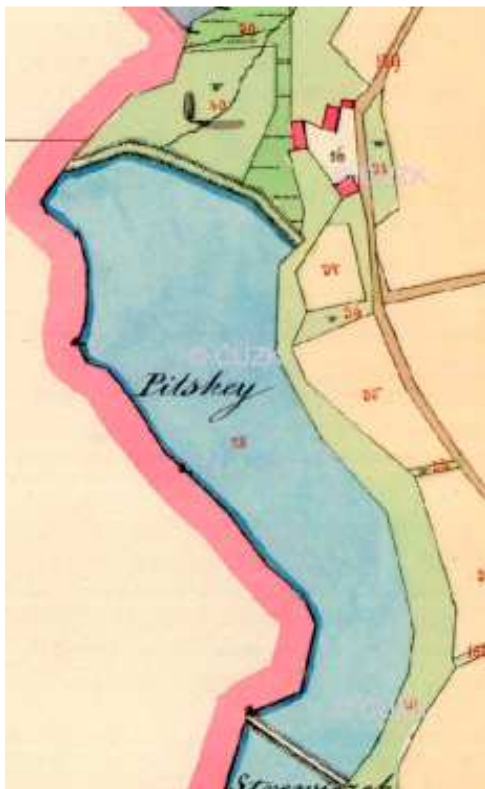
1. lednem 1949 přešly všechny schwarzenberské statky, tedy i pila, do rukou státu a pila byla obhospodařována ředitelstvím Státních lesů a statků v Ledči n. S. Od 1. dubna 1950 patřila pila národnímu podniku Východočeské pily se sídlem v České Třebové, který toho roku učinil v podniku různé konstrukční úpravy. Parní pila zbýšovská byla jediným průmyslovým podnikem v okolí. Zaměstnávala asi 20 lidí z místa a okolních obcí.

Již v létě 1956 se vědělo, že pila bude z důvodů redukce těžby dřeva a zastaralosti vybavení ke konci roku úředně zrušena. Ne dosti na tom, podruhé a definitivně pila vyhořela 6. srpna 1956, rovněž neopatrností zaměstnanců. Samozřejmě nebyla již obnovena. Zbytky dřevěných skladů byly po požáru strženy a zbylé zděné budovy

včetně komína s pozemkem poskytnuty nejprve Strojí traktorové stanici Tupadly (1957) a po sloučení okolních jednotných zemědělských družstev (JZD) v jeden celek v r. 1961 místnímu JZD Zbýšov. Záhy byla zlikvidována strojovna, stržen komín a vybudován polní mlat pro dosoušení a skladování zrna, později haly na zemědělské stroje, sklady na obilí a len. Počátkem 80. let byl u vjezdu na pozemek (od kříže) postaven patrový domek s klasickou taškovou střechou jako objekt kanceláří místního JZD. Zůstala zachována jediná původní stavba, bývalý obytný dům, později kanceláře pily, na pozemku nejnižší k údolí Pilského rybníka, pozůstatek staré pily před prvním požárem v r. 1872.

Pozemek a budovu bývalé pily, vlastní Karel Schwarzenberg ze Sýkořic (2015).

Sestaveno na základě článku o zbýšovské pile od pana Aloise Ryšána, řídicího učitele ve Zbýšově, který byl sepsán v období I. republiky a nyní doplněn o nová zjištění z dostupných historických materiálů SOA Kutná Hora a SOA Praha. Sestavil ing. Milan Novotný, opatovický rodák. Poděkování patří všem, kteří mi pomohli, zejména panu ing. Ivanu Vengerovi ze Zbýšova za informace o článku pana řídicího učitele Aloise Ryšána, paní PhDr. Lence Matuškové z Národního archivu Praha, paní Haně Pospíšilové ze SOA Kutná Hora a panu Rostislavu Dolníčkovi, genealogovi.



Areál Pilského rybníka a pily na mapě 1. a 2. vojenského mapování a na mapě Stablního katastru (1838) (<http://oldmaps.geolab.cz>; archivnimapy.cuzk.cz).

DŮM SE SGRAFITOVOU VÝZDOBOU NA KUTNOHORSKÉM PŘEDMĚSTÍ ŽIŽKOV

Martin Bartoš

Relativně honosné objekty se nenacházely ve středověku jen uvnitř hradeb města Kutné Hory, ale několik z nich bylo i na kutnohorských předměstích. Patřila k nim nejen řada kostelů, ale také několik obytných domů, které byly původně patrně součástí předměstských dvorců. Poslední zbytky jednoho z takových domů definitivně zanikly koncem 90. let 20. století. Tento dům stával na předměstí Žižkov (původně nazývaném Cech) před Kolínskou branou v ulici Ku Ptáku nedaleko dnes již rovněž zaniklého rybníčku Kolíňáčku. Dnes je na jeho místě ulice Na Trávníku a parcely domů čp. 753 a 755. Zvláštností domu byla sgrafitová výzdoba jeho fasády. Tato úprava fasády byla v Kutné Hoře vzácná a dochovala se dodnes v podobě figurálního sgrafita jen na domě čp. 23 v Barborské ulici.

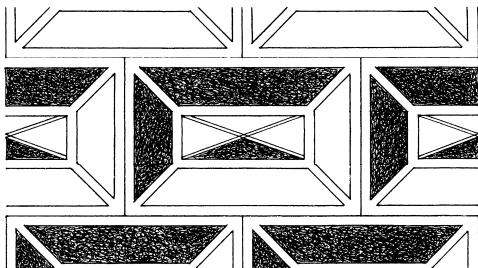
Zaniklý dům je uveden na mapě Stablního katastru pod číslem 800 (případně číslo popisné se dosud nepodařilo zjistit). Na leteckých fotografiích (*Šimůnek 2010*) má v roce 1938 ještě střechu, v roce 1954 je bez střechy, ale možná má ještě krovy, v roce 1975 již na jeho místě vzniká pozdější ulice Na Trávníku. Domovní parcela je čárkovane vyznačena i na plánu Kutné Hory, který zachycuje (plánovaný?) stav dané oblasti snad v 70. letech 20. století - středem parcely prochází ulička, u které není na plánu uveden název. Rozměry domu lze podle plánu a podle letecké fotografie z roku 1954 odhadnout na 22 x 10 m. Delší stěny byly orientovány k severu do ulice Ku Ptáku a k jihu do rozlehlého dvora.

I když byl dům zbořen v 70. letech 20. století (nebo možná i dříve), nebyl zbořen úplně. Ještě roku 1994 z něj existovalo torzo obsahující nároží a větší část západní stěny. Budova byla postavena z lomového kamene, líce byly pečlivě vyzděny, jádro mělo charakter litého zdiva. Použitá malta byla spíše hlinitá (žlutá). Dochovaly se tři vrstvy vnitřních a dvě vrstvy vnějších omítek. Nejstarší omítka byla tvořena bílou vápennou maltou. Horní vrstva vnitřní omítky měla načervenalou barvu. Horní vrstva vnější omítky byla tvořena maltou s příměsí strusky (což ji umožňuje datovat do 19. století). Nároží bylo vyzděno z větších, hrubě opracovaných kvádrů. Na vnitřním líci západní stěny byl vodorovný



Hromada kamení bylo to jediné, co v roce 1998 zbývalo z domu se sgrafitovou výzdobou (duben 1998).

ústupek (snad pozůstatek konstrukce stropu), nad kterým byly nároží i západní zeď dochovány do výše přibližně jednoho metru, což naznačuje, že dům byl původně patrový. V západní stěně na jejím jižním konci byly nejasné stopy snad po dveřním či okenním otvoru (možná se jednalo o dva otvory v superpozici). Sgrafito se nacházelo pod omítkou obsahující strusku. Torzo budovy bylo zbořeno počátkem roku 1998.



Kutná Hora, městská část „Ku ptáku“, domovní zřícenina, průčelí: komole jehlancová bosáží z poslední čtvrtiny 16. století. (Kubec 1996, 122)

Sgrafitovou výzdobu na torzálně dochovaném objektu dokumentoval a publikoval Kubec (1996, 44): *Jednoduchou rustikovou spáru, stejně proškrabané zastíněné fasety a zdvojené překřížené střední zrcadlo dostala naproti tomu sgrafitová bosážová forma, která se udržela na malém zbytku zdiva zbouraného kutnohorského domu v ulici „Ku ptáku“. Tmavou horní zrcadlovou plochou nesouvisející ani s dolní zastíněnou fasetou, ani s vyduťtým vnitřním zrcadlem (Pozn: Nejde totiž o jehlancovitě prohloubené střední zrcadlo, které by muselo mít stejně proškrabanou levou boční fasetu.) se však již značně vzdálila od všech nejobecnějších zásad realistické bosážové konstrukce.*

Zbořený „sgrafitový“ dům byl spolu s kostelem Všech svatých pravděpodobně nejstarší dochovanou stavbou v prostoru před Kolínskou branou. Možná je zachycen na Willenbergově vedutě Kutné Hory z doby krátce po roce 1600. Na této vedutě je mezi Kouřimskou branou a kostelem sv. Bartoloměje nakreslen štíhlý sloup používaný ke střelbě „ku ptáku“. Vpravo vedle sloupu je velký patrový dům se třemi vysokými štíty a na ně navazujícími paralelními sedlovými střechami, který by mohl

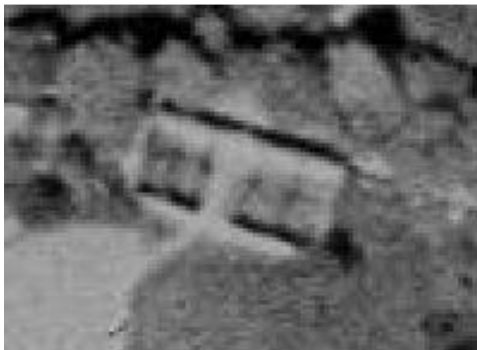


Výřez z Willenbergovy veduty Kutné Hory z roku 1602 (?). U levého okraje je Kouřimská brána, u pravého kostel sv. Bartoloměje, dole uprostřed je Hrádek a nahoře nad ním je štíhlý sloup používaný při „střelbě ku ptáku“. Vlevo vedle sloupu je dům se třemi paralelními sedlovými střechami a štíty, který by mohl být totožný s domem se sgrafitovou výzdobou.

být totožný se zbořeným „sgrafitovým“ domem.

Z domů zachycených na katastrální mapě z roku 1839 zbývá na Žižkově již jen několik staveb. Velká část z nich se nachází před bývalou Kolínskou branou. Především se jedná o dům čp. 1 z druhé pol. 18. stol., dům se znakem Dačických z Heselova čp. 2 z počát-

ku 18. stol., dům čp. 3 z první pol. 19. stol. a rozměrný barokní špýchar čp. 6 stojící v areálu barokního dvora. Další skupina se nachází za bývalým gymnáziem (dnes Základní škola Žižkov): barokní domy čp. 34 a čp. 38 a stodola upravená na dům čp. 300. Všechny tyto objekty jsou nemovitými kulturními památkami. Dalším pravděpodobně středověkým objektem je patrový dům čp. 25 na rohu ulic Vojtěšské a Fučíkovy nedaleko nemocnice.



Letecká fotografie domu z roku 1954
(<http://kontaminace.cenia.cz>).
Šířka záběru je přibližně 50 m.

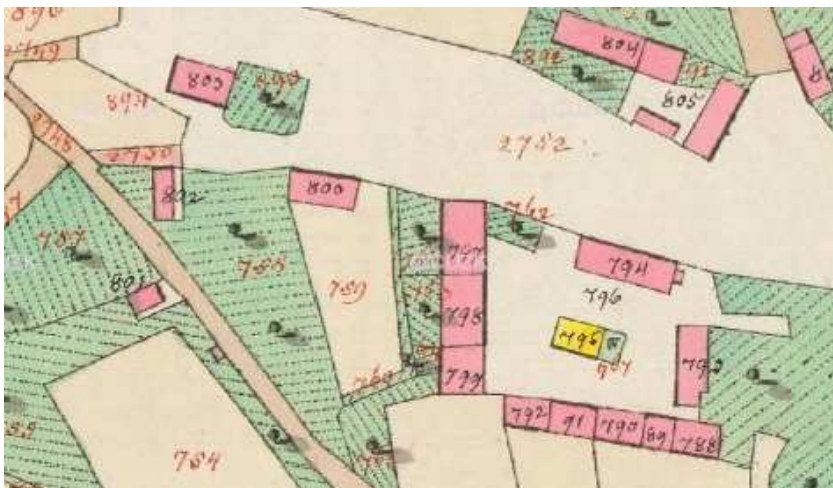
Je pravděpodobné, že v uplynulých desetiletích zaniklo a možná stále ještě zaniká nemálo ne právě bezvýznamných památek. Za všechny jmenujme gotickou hospodářskou budovu v areálu sedleckého kláštera, která stávala před sedleckou katedrálou (Sommer 1993). Byla téměř celá zbořena v souvislosti se změnou trasy silnice z Kutné Hory do Sedlce. Dosud se z ní dochovalo obdobné torzo, jaké do roku 1998 zůstávalo ze sgrafitového domu na Žižkově. Tyto zanikající objekty by si zasloužily aspoň podrobnou dokumentaci, když už není možné je zachránit.

Literatura:

- Kubec František (1996): *Renesanční sgrafitová bosáž ve středních Čechách*. - Památkový ústav středních Čech v Praze.
- Sommer Jan (1993): *Pozůstatky gotické budovy v sousedství bývalého cisterciáckého kláštera v Sedlci u Kutné Hory*. - Památky středních Čech r. 7, č. 2, s. 50-55.
- Šimůnek Robert a kolektiv (2010): *Historický atlas měst České republiky, svazek č. 22 - Kutná Hora*. - Historický ústav AV ČR, Praha 2010.



Místo, kde stál dům se sgrafitovou výzdobou fasády (ústí ulice Na Trávníku do ulice Ku Ptáku, vlevo dům čp.755, vpravo dům čp.753). Torzo zdi se sgrafity stálo u pravého okraje snímku (2013).



Výřez z mapy Stablního katastru Kutné Hory, mapováno roku 1839 (http://archivnimapy.cuzk.cz/coc/3735-1/3735-1-006_index.html).
Dům se sgrafitovou výzdobou je označen číslem 800.



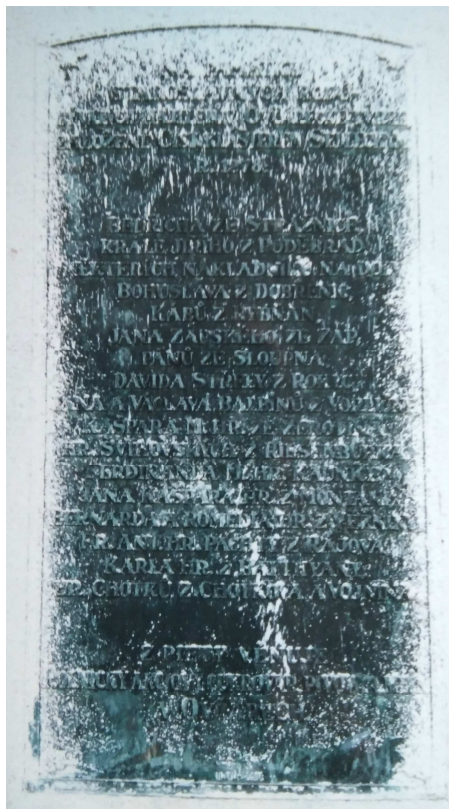
Výřez z mapy Kutné Hory (cca 70. léta 20. st., pův. měřítko 1:5000, zde 1:2500).
Dům se sgrafitovou výzdobou je vyznačen čárkovaně pod názvem ulice Ku Ptáku.
(Dům čp. 6 je dvoupatrová barokní budova obecního špýcharu, která dodnes tvoří dominantu daného prostoru. Oválná plocha nad názvem ulice je rybníček Kolářáček, který zanikl přibližně ve stejné době, jako sgrafitový dům.)

POŠKOZENO OPRAVOU

Martin Bartoš

Snad každému milovníku památek se stává, že památka po opravě pro něj ztratí část svého kouzla. Není to způsobeno jen nějakých staromilstvím nebo zálibou ve zříceninách či oprýskaných budovách, ale spíše reálnou ztrátou autenticity památky. I v současnosti jsou stále ještě používány při opravách nevhodné technologie, zbytečně rozsáhlé výměny dochovaných prvků a do stavby jsou vkládány někdy velmi rušivé novotvary. Cílem je obvykle snaha, aby památka vypadala jako nová, aby byla oprava provedena co nejdokonaleji (rozuměj, aby fasády po opravě byly dokonale rovné, nátěry dokonale monotónní, aby byla odstraněna veškerá poškození včetně tzv. stop stárí) a aby stavba splňovala všechny současné, často přemrštěné požadavky na její funkci. Těžko se tomu bránit, dnes převládá snaha stavbu ekonomicky a funkčně maximálně vytěžit (tzv. funkční přetěžování budov) a i současný vkus veřejnosti je takový (pracovně tomu říkám panelákový vkus - lidé chtějí mít v památkovém objektu podobný komfort, jako v paneláku - rovné stěny, pravé úhly, zateplení, stejnou teplotu ve všech prostorách od sklepa až po půdu, stejnou výškovou úroveň místností v rámci podlaží, atd., a známým se asi chtějí pochlubit tím, jak dokonale vše nechali opravit). Památka pak působí jako historizující novostavba a vlastně jí do značné míry je.

Další poškození památek v průběhu opravy vznikají neúmyslně, např. v důsledku nekompetentnosti projektantů, neznalých resp. nerespektujících specifiky historických staveb, a nešikovnosti řemeslníků nezvládajících práci s tradičními materiály a neochotných vykročit ze své zaběhnuté praxe. Důsledkem je například zjednodušování tvarů nebo odstraňování fasádních prvků. Častá je i nedbalost resp. nepořádek, kdy např. cenné části staveb (kamenické prvky, malby, podlahy, dřevěné konstrukce, zábradlí, atd.) nejsou v průběhu prací dostatečně chráněny. Toto poškození může být jak mechanické (uražení, otlučení), tak způsobené potřísněním stavebními materiály. Vzácností není ani zatékání do staveb v průběhu oprav střech nebo poškození kamenosochařských a štukatérských



Ověčárky, pamětní deska na zdi bývalého cukrovaru potřísněná omítkovou směsí (foto 1997).



Kutná Hora, dům čp. 166, pozůstatky renesančního sruženého okna analyticky přiznané na fasádě domu (foto 2019).



Kutná Hora, průčelí Kamenného domu, torzo plynové lampy odstraněné při opravě roku 1997 (foto 1995).

prvků a maleb nebo podlah a stropů při zřizování rozvodů elektřiny, vody a plynu či instalaci odpadních a klimatizačních potrubí. Po poškození někdy následuje diletantská oprava, která škody může ještě zvýšit.

Další škody vznikají odstraňováním cenných dochovaných prvků, které mohly dále sloužit nebo měly být citlivě sejmuty a uloženy pro případné použití jinde (mříže, zábradlí, okenní a dveřní kování, zámky atd.) nebo v případě vzácnějších prvků předány do muzea (např. torzo plynové lampy z průčelí Kamenného domu, odstraněné při opravě roku 1997). Tyto cenné prvky jsou v případě potřeby nahrazovány seriovými průmyslovými produkty.

Střešní krajina může být při opravě znehodnocena nevhodnými materiály, střešními okny, výduchy klimatizace, anténami, kominickými chodníčky, nevhodným zakončením komínů, atd. Fasády jsou někdy pokrývány nevhodnými nápisy a reklamami, dopravními značkami atd.

Kapitolou samou pro sebe jsou projektanti tak zamilovaní do tzv. moderní architektury, že se její prvky snaží v maximální míře uplatnit i při opravách historických památek. Škodlivá se ale může stát i přehnaná snaha vrátit památku do předpokládaného původního stavu (viz puristická obnova památek) nebo zdůraznit významné dochované prvky ze starších fází bez ohledu na celek stavby (typická pro analytickou metodu památkové péče).

Nelze se tedy divit, že jeden z předních českých památkářů pronesl slova: „Vidím-li lešení kolem památkového objektu, jímá mě hrůza.“



Kutná Hora, střechy domů čp. 81 a čp. 80 před opravou a po opravě (foto 1996 a 2019). Památkové hodnoty (autenticita, hodnota stáří) zanikly, estetické působení se zcela změnilo.

Dále jsou uvedeny příklady několika památek, u kterých v průběhu oprav došlo k některým nežádoucím nebo diskutabilním úpravám.

Nápis na klenáku portálu domu čp. 373 v Kutné Hoře

U domu čp. 373 ve Vladislavově ulici došlo v průběhu opravy k poškození klenáku portálu, na jehož čelní ploše byl nápis, který byl následně opraven ve zkomolené podobě.

Dům je patrový dvojkřídlý objekt původně s pozdně barokní fasádou. Křídlo do Vladislavovy ulice je šestiosé (v patře), křídlo do spojovací uličky mezi Vladislavovou a Libušinou ulicí je dvojosé. Na kratší křídlo navazuje o něco nižší patrový jednoosý přístavek a na něj dvojosý přízemní objekt, který je již na nároží do



Kutná Hora, portál domu čp. 373 před opravou a po opravě, která proběhla v roce 1996 (foto 1995 a 2017). Nová vrata jsou včetně kování poměrně věrnou replikou starých vrat. Tzv. hodnota stáří ale zmizela.

Libušiny ulice. Na delší křídlo směrem k Anenskému náměstí navazuje dům čp. 372. Přibližně uprostřed křídel jsou portály - v kratším křídle kamenný gotický se složitější profilací, zaklenutý lomeným obloukem, v delším křídle klasicistní s kamenným ostěním, zaklenutým obloukem s klenákem v jeho vrcholu.

Dům byl opravován koncem roku 1995 a možná i začátkem roku 1996. Vnější omítky byly otlučeny a nahrazeny novými, které jsou opatřeny výzdobou napodobující (v poněkud zkomolené a zhrublé podobě) poslední dochovaný stav.¹ Na nárožním domku do Libušiny ulice bylo částečně osekáno kamenné zdivo nárožní lizény

(pravděpodobně proto, že neumožňovalo udělat zeď dokonale rovnou). Kamenný gotický portál vypadá jako štuková napodobenina, původní dveře do Vladislavovy ulice byly nahrazeny kopií, ačkoliv byly jen mírně poškozené a po opravě mohly dál sloužit (bezprostředně za nimi jsou další, moderní prosklené dveře). Detailem, potvrzujícím velké stáří domu, je prošlapaný práh v gotickém portálu a také nerovný průběh korunní římsy.

Portál do Vladislavovy ulice má kamenné ostění, které je tvořeno dvěma sloupky bez viditelných patek, ale s hlavicemi, na které nasedá záklenek tvaru vyššího segmentu resp. stlačeného oblouku. Ve vrcholu oblouku je klenák opatřený na čelní ploše dvojřádkovým nápisem. Čelní plocha klenáku mírně předstupuje před plochu okolního ostění.

Vystouplá část klenáku je vysoká 22 cm, šířka klesá z 22 cm nahoře na 17 cm dole, před okolní částí ostění předstupuje o 2 cm. Odsazení pro vrata je široké 5 cm (u navazující části ostění portálu je to jen 3,5 cm, protože dolní část klenáku podobně jako jeho přední část okolní ostění předstupuje) a má hloubku 3 cm. Povrch okolní omítky v současnosti mírně předstupuje před ostění portálu přibližně o 0,5 cm.

V průběhu opravy došlo k poškození nápisu na klenáku (přesněji k uražení obou horních rohů klenáku, přičemž pravý roh byl výrazněji poškozen již před opravou). Odlomené části zasahovaly až do nápisu. Ten byl následně opraven ve zkomoleném tvaru. V současnosti nápis zní: / F I O / 1850 /. Zatímco letopočet v druhém řádku pravděpodobně odpovídá původnímu stavu, v prvním řádku lze spíše předpokládat dvě písmena, snad *F M*.



Kutná Hora čp. 373, klenák portálu poškozený a chybně doplněný při opravě fasády domu roku 1996 (foto 2017).

¹ České muzeum stříbra, fotoarchiv, př.č.481/86; viz i www.zmizelakutnahora.cz, dům čp. 373.

Archivní rešerže zatím nepřinesla pro interpretaci nápisu jednoznačný výsledek. Podle tzv. Fialovy topografie koupil tento dům v roce 1824 František Mašín od městské obce kutnohorské. V roce 1826 se spolumajitelkou stala jeho manželka Marie Mašínová, která byla od roku 1842 po smrti manžela majitelkou celého domu. Od roku 1861 je dům opět majetkem kutnohorské obce.² Iniciály *FM* na klenáku tedy mohou souviset s Františkem Mašínem, který ale byl roku 1850 již mrtev.

Klenák portálku v ohradní zdi domu čp. 489 v Kutné Hoře

Oprava ohradní zdi u domu čp. 489 v ulici U Jelena mohla být využita k rehabilitaci původní podoby klenáku klasicistního portálku. Místo toho došlo spíše k jeho dalšímu poškození.

Dům čp. 489 byl vystavěn po ohni v roce 1823, upravován byl v letech 1842 a 1850. Nárožní část objektu vznikla až roku 1897 na místě zahrady.³ Na přelomu 19. a 20. století byla patrně postavena (resp. obnovena) i ohradní zeď oddělující dvorek za domem od ulice U Jelena.



Kutná Hora, portálek v ohradní zdi u domu čp. 489 před opravou a po opravě, při které došlo mj. k zasunutí ostění a naopak výraznému vysunutí klenáku před plochu stěny (foto 1994 a 2019).

² Státní okresní archiv Kutná Hora (dále SOA KH), Fiala Jan, osobní fond, inv. č. 57, Topografie čp. 373, karton 5.

³ Viz indikační skica Stabilmního kastastru a Líbal Dobroslav: *Kutná Hora - Stavebně historický průzkum jádra*. - Strojopis: Státní ústav pro rekonstrukce památkových měst a objektů v Praze, 1961/1971.



Kutná Hora, klenák portálu v ohradní zdi u domu čp. 489. Reliefní motiv na čelní straně klenáku byl při opravě překryt potěrem (foto 1994 a 2019).

Podle fotografie z roku 1994 byla ohradní zeď z cihlového zdiva bez příměsí kamenů. Na spáru přiléhala ke stavbě domu z roku 1897. Do této zdi, těsně k rohu domu čp. 489, byl vezděn klasicistní portálek opatřený pozdějšími dvoukřídlými dveřmi. Kamenné ostění portálu sestává ze dvou sloupků (jeden z nich přiléhá ke stavbě z roku 1897) opatřených jednoduchými hlavicemi a vysokými nevýraznými patkami. Na hlavice nasedá půlkruhový záklenek vrcholící klenákem. V roce 1994 byla ohradní zeď bez omítky. Na kamenném ostění portálu byly viditelné odlupující se zbytky nátěrů nebo spíše potěrů. Na čelní ploše klenáku pod odpadlým potěrem vystupoval reliefní motiv, který je snad možno označit jako zjednodušenou palmetu. Motiv byl tvořen třemi „listy“ vyběhajícími u krajních „listů“ od dolního okraje do poloviny výšky klenáku, u prostředního „listu“ do tří čtvrtin výšky klenáku. Do portálu byly vsazeny dvojkřídlé kazetové dveře, které částečně zasahovaly i do záklenku portálu, jehož horní část vyplňoval nezasklený světlík dělený třemi pruty. Je možné, že portálek sem byl přenesen z jiné stavby.

Někdy mezi léty 1994 a 2019 došlo k opravě zdi (nebo k jejímu zbourání a novému vyzdění), výměně dveří (nové řemeslně kvalitní historizující dveře mírně napodobují původní) a především k úpravě portálu, který je nyní o 6 cm zasunut za líc zdi, zatímco klenák je přesazen před portálek o 7 cm a před okolní zeď o 1 cm. A především byl zrušen palmetový motiv na čelní straně klenáku (možná se skrývá pod potěrem na jeho čelní ploše). Nepříliš citlivá oprava portálu tak kontrastuje s kvalitně provedenými novými dveřmi.

V současnosti je výška otvoru v portálu cca 230 cm, jeho šířka je 140 cm, patky jsou vysoké 43 cm, sloupky mezi patkou a hlavicí mají výšku 105 cm, hlavice jsou vysoké 17 cm, výška oblouku je 70 cm a šířka ostění je 20 cm. Klenák je vysoký 26 cm a zužuje se z 25 cm nahoře na 16 cm dole. Hloubka ostění od dveří k vnějšímu povrchu je přibližně 20 cm. Před dveřmi je kamenný práh.

Odrazník na rohu domu čp. 337 v Kutné Hoře

Obdobné zjednodušení a zakrytí výzdobných prvků, jako v případě klenáku portálu u domu čp. 489, potkalo i odrazník u nároží domu čp. 337 na rozhraní Andělské a Vladislavovy ulice.

Na území historického jádra Kutné Hory se stále ještě nachází snad až několik set odrazníků. Po dlouhá staletí byly umísťovány na rohy domů, do portálů, průjezdů a užších uliček, aby „vlastním tělem“ chránily nároží a stěny před poškozením projíždějícími povozy. Jejich stáří lze odhadnout jen ve výjimečných případech. Nejčastěji jsou nezdobené, ale jako snad u všech užitkových předmětů vyráběných v předchozích staletích i u odrazníků můžeme najít příklady ovlivněné soudobým výtvarným uměním.

Takovým odrazníkem je stále ještě mezi Vladislavovou a Andělskou ulicí na nároží domu čp. 337. Kromě času, který silně poznamenal jeho vzhled, se na něm negativně projevila i oprava, ke které došlo krátce po roce 1994. Původní vzhled kromě fotografie z roku 1994 připomínají i jeho poněkud šťastnější bratříčkové na nároží domů čp. 147 a 148 v Lierově ulici.

Cílem opravy bylo odstranění stop stáří, tedy toho, co by naopak mělo zůstat nedotčeno a mělo dokládat, že se stále jedná o původní objekt. Oprava byla provedena velmi neuměle. Celý povrch byl pokryt cementovou směsí, která spirálu na boku voluty nahradila rovnou plochou. Sokl se čtvrkruhovou předstupující částí



Kutná Hora, odrazník na nároží domu čp. 337 před opravou (vlevo, foto 1994) a po opravě (vpravo, foto 2013). Při opravě byl celý povrch pokryt cementovou směsí, přičemž zanikla reliefní spirála na boku voluty (válcovité horní části odrazníku). Odstraněn byl i původní sokl.



Kutná Hora, odrazníky na nároží domů čp. 148 (vlevo, foto 2013) a čp. 147 (vpravo, foto 2018). Dobře viditelná je spirála na boku voluty v horní části odrazníků, která byla i na odrazníku u čp. 337. Ten měl původně podobný sokl, jaký má odrazník u čp. 147, tj. stejně široký jako odrazník s předstupující čtvrtkruhovou plochou v přední části.

byl nahrazen nízkou podložkou na všech stranách přesahující odrazník. Původní kámen, kutnohorský pískovec, je možné zahlednout jen na odprýsknutém místě na pravém boku voluty.

Současná výška odrazníku je přibližně 100 cm a šířka téměř 50 cm. Průměr voluty je cca 25 cm, šikmá plocha pod ní je dlouhá 35 cm, hranolová část pod zešíkmením je 35 cm vysoká. Odrazník stojí na soklu, který má šířku téměř 60 cm, největší výšku 10 cm a předstupuje o 15 cm.

Proměna pomníku „U Kalicha“

Při obnově památky lze změnit nejen její podobu či funkci, ale i její ideový obsah, zvláště pokud se ten původní jeví v daný moment jako nevhodný.⁴ V Kutné Hoře je několik takových případů. Snad nejlépe to lze ukázat na osudech pomníku U Kalicha, který prošel zajímavou proměnou, při které byl z historického hlediska správný nápis nahrazen dezinformací.

Pomník stojí na kutnohorském předměstí Žižkov na konci ulice Ke Kalichu

⁴ Častější je ale zničení takové památky - viz osudy pomníku T. G. Masaryka před Vlašským dvorem, ve výstižné zkratce zapsané na zadní straně jeho podstavce.



Kutná Hora, pomník U kalicha. Vlevo původní pomník zničený při stavbě okolních rodinných domů (foto F. Frátný, 1950), vpravo jeho nástupce z roku 1988 (foto 2013).

v malém parčíku mezi ulicemi Domažlickou a Malešovskou. Připomíná ukrutnosti, ke kterým v těchto místech docházelo na počátku husitských válek, kdy zde kutnohorští horníci házeli do šachet přívržence husitského hnutí, které chytali po okolí a dokonce na jejich chycení vypisovali odměnu.

Pomník byl zbudován roku 1902⁵ snad nákladem kutnohorské obce a z iniciativy faráře Českobratrské církve evangelické V. Szalatnaye (SOA KH, foto č. 997). Tvořil jej členitý vysoký čtvercový podstavec, na něm byly čtyři kamenné koule, na kterých stál štíhlý vysoký komolý jehlan vrcholící bronzovým pozlaceným kalichem. Na čelní straně jehlanu byla kamenná deska s nápisem: / PAMÁTCE / MUČENNÍKŮ /

⁵ Zavadil Antonín J.: *Kutnohorsko slovem i obrazem. Díl II, část I.* - Kutná Hora 1912, s. 82. Jiné zdroje udávají letopočet 1908, snad dle nápisu na fotografii v SOA KH, č. 997, který ale může uvádět rok vzniku fotografie.

KUTNOHORSKÝCH / ZA VÁLEK / HUSITSKÝCH / DO DOLŮ NA / MARTINSKÉ STRÁNI / VMETENÝCH / KATOLÍKŮ / I / PODOBOJÍ / (SOA KH, foto č. 22). Vyroběn byl z kutnohorského pískovce, deska s nápisem byla snad z bílého mramoru.

Budovatelé pomníku pravděpodobně nechtěli provokovat jeho prohusitským zaměřením a tak do nápisu dali na straně obětí i katolíky. Je ale pravděpodobné, že mezi oběťmi byli i katolíci resp. lidé, kteří se v dobových náboženských a politických problémech neorientovali („a brali také pastýře z polí a prodávali lidi do Kutné Hory jako dobytek“ - *Ze Starých letopisů českých*, 1980, čl. 66). Horníci pravděpodobně postupovali pragmatiky podle hesla: „Zabte je všechny, Bůh si ty svoje pozná“.

Tento pomník, původně stojící v polích, byl zničen v době výstavby rodinných domů v jeho okolí někdy v 70. letech 20. století. Jeho pozůstatky se nacházely poblíž nového pomníku ještě v 90. letech.

Na místě starého pomníku byl zbudován nový, lišící se nejen provedením, ale i smyslem nápisu. Nový pomník je hrubě opracovaný pískovcový kvádr obdélného průřezu cca 60 × 100 cm o výšce asi 2,5 m. V hladké čelní straně je svislý zářez (stylizovaná šachta), v jeho horní části je uložen kalich z umělého kamene, jehož obrys je kopírován profilem zářezu.⁵ Na pravé straně pomníku je nápis: / PAMÁTCE HAVÍŘŮ / KUTNOHORSKÝCH / UVRŽENÝCH / DO MARTINSKÝCH / ŠACHET 1419-1421. /. Na levé straně je nápis: / PAMÁTNÍK OBNOVEN / MĚSTSKÝM NÁRODNÍM / VÝBOREM KUTNÁ HORA / V LETECH 1984-1988. /. Oba nápisy jsou na plastových deskách napodobujících bronz.

Změnu textu lze jen těžko vysvětlit nevzdělaností těch, kteří o něm rozhodovali. Pravděpodobnějším je, že v době obnovy pomníku bylo nevhodné označovat havíře (kteří za vlády komunistů patřili k protěžované části tzv. dělnické třídy) za protivníky husitů. Nápis na pomníku je dnes vlastně taky možné považovat za památku, i když na dobu ještě ne tak vzdálenou.⁶

Obdobnou změnou ideového obsahu prošel i památník Kalvárie na vrcholu Kaňkovských vrchů, kde se nápisy změnilly dokonce nejméně třikrát.



Kutná Hora, pomník U kalicha. Torzo původního pomníku pohozené poblíž pomníku nového (foto 1996).

⁵ Kalich z původního pomníku byl předán roku 1980 do muzea, ale roku 1988 byl vyřazen ze sbírek a měl být vrácen na původní místo, tj. na nový pomník. Po několika letech došlo k pokusu o jeho odcizení, proto byl sejmut a nahrazen kalichem z umělého kamene. Původní kalich měl být vrácen do muzea, kde se ale dnes nenalézá. (J. Kremla a J. Popišil, osobní sdělení). Dle *Oznámení o zániku nemovité kulturní památky památníku U Kalicha v Kutné Hoře-Žižkově* byl odcizen (https://iispp.npu.cz/mis_public/documentDetail.htm?id=884506).

⁶ Bylo by vhodné poblíž umístit informační panel upozorňující jak na předchůdce současného pomníku a jeho osud, tak na skutečné události, ke kterým zde došlo.

OBSAH

J. Králová: 50 let turistického provozu v Muzejním dole v Kutné Hoře	1
E. Tihelka: Tajné podzemní chodby na kutnohorském venkově	8
M. Novotný: Doudovský mlýn (Opatovice čp. 18)	26
M. Novotný: Zbýšovská pila	44
M. Bartoš: Dům se sgrafitovou výzdobou na kutnohorském předměstí Žižkov	47
M. Bartoš: Poškozeno opravou	51



V nově objevených částech Muzejního dolu - foto I. Kozák 2008 ↑ a 2006 →

Název: Kutnohorsko - vlastivědný sborník 21

Vydal: Vydavatelství a nakladatelství Martin Bartoš (Kuttna)
17. listopadu 97, 284 01 Kutná Hora (kuttna@seznam.cz)

Kutná Hora 2019

ISSN 1212-6098